

Zeitschrift: Tec21
Herausgeber: Schweizerischer Ingenieur- und Architektenverein
Band: 142 (2016)
Heft: 37: Alpentransversale : kann Uri Anschluss halten?

Artikel: Ein Schub, auch für mehr Baukultur
Autor: Knüsel, Paul
DOI: <https://doi.org/10.5169/seals-632786>

Nutzungsbedingungen

Die ETH-Bibliothek ist die Anbieterin der digitalisierten Zeitschriften auf E-Periodica. Sie besitzt keine Urheberrechte an den Zeitschriften und ist nicht verantwortlich für deren Inhalte. Die Rechte liegen in der Regel bei den Herausgebern beziehungsweise den externen Rechteinhabern. Das Veröffentlichen von Bildern in Print- und Online-Publikationen sowie auf Social Media-Kanälen oder Webseiten ist nur mit vorheriger Genehmigung der Rechteinhaber erlaubt. [Mehr erfahren](#)

Conditions d'utilisation

L'ETH Library est le fournisseur des revues numérisées. Elle ne détient aucun droit d'auteur sur les revues et n'est pas responsable de leur contenu. En règle générale, les droits sont détenus par les éditeurs ou les détenteurs de droits externes. La reproduction d'images dans des publications imprimées ou en ligne ainsi que sur des canaux de médias sociaux ou des sites web n'est autorisée qu'avec l'accord préalable des détenteurs des droits. [En savoir plus](#)

Terms of use

The ETH Library is the provider of the digitised journals. It does not own any copyrights to the journals and is not responsible for their content. The rights usually lie with the publishers or the external rights holders. Publishing images in print and online publications, as well as on social media channels or websites, is only permitted with the prior consent of the rights holders. [Find out more](#)

Download PDF: 15.01.2026

ETH-Bibliothek Zürich, E-Periodica, <https://www.e-periodica.ch>

ENTWICKLUNGSPERSPEKTIVEN

Ein Schub, auch für mehr Baukultur

Ein Gespräch mit der Urner Architektin Margrit Baumann
über die räumlichen Perspektiven im Kanton,
die Zentrumsentwicklung in den Gemeinden, den Umbau von alten
Bauernhäusern und die Förderung der Baukultur.

Text: Paul Knüsel

TEC21: Frau Baumann, der Bahnhof im Urner Kantonshauptort Altdorf soll zum Anschlussknoten an die Alpentransversale werden. Das Areal liegt aber abseits des Siedlungskerns. Was gibt es da zu leisten?

Margrit Baumann: Der Bahnhof ist über die knapp 1.5 km lange Bahnhofstrasse mit dem historischen Kern verbunden. Diese Achse ist teilweise zwar eine schöne Allee, aber nur wenige Häuser grenzen direkt daran. Sie ist seit ihrem Bau vor über 130 Jahren nie richtig aktiviert worden. Ursprünglich ist der Bahnhof nur entstanden, weil Altdorf einen Bahnhof wollte, die Gotthardbahn brauchte dort bahntechnisch keinen. Über den genauen Standort wurde daher gerungen. Am Schluss setzte sich die Bahn mit der peripheren Lage durch und realisierte im Gegenzug die Bahnhofstrasse. Der Bahnhof ist seither für die Siedlungsentwicklung von Altdorf ein unwichtiges Gebiet geblieben; dort ist nichts passiert. Bisher war die Anbindung eher auf die Achse Flüelen–Altdorf–Erstfeld bezogen. Die Ost-West-Verbindung über die Bahnhofstrasse ist derzeit gar nicht wichtig. Basierend darauf hat sich daraus kein städtebauliches Zentrum ergeben.

Worauf muss bei der räumlichen Entwicklung rund um den Verkehrsknoten geachtet werden?

Begleitend zur Aussicht, den Kantonsbahnhof an den internationalen Bahnverkehr anbinden zu können, muss die Ostseite des Bahnhofs gestärkt werden. Der Platz wird zum Knoten für den öffentlichen Busverkehr und ist zudem Entwicklungsgebiet

mit Dienstleistungscharakter, das als direktes Gegenüber zum Siedlungskern zu verstehen ist. Daraus kann eine Wechselwirkung zwischen Alt und Neu entstehen, die den Raum dazwischen prägen soll.

Warum steckt der ganze Kanton derart grosse Hoffnungen in den Ausbau des Bahnhofs Altdorf?

Uri hat 35000 Einwohner. Wirtschaftlich ist ein NEAT-Halt im Kanton für die SBB als Bahnbetreiber nicht zwingend. Allerdings glauben wir an die überregionale Bedeutung dieses Bahnknotenpunkts. Daher soll auf der Westseite Platz für die Anbindung an den Bus-Fernverkehr innerhalb des Kantonsgebiets und zwischen Uri, Nid-, Obwalden und Luzern zur Verfügung gestellt werden. Ebenso ist ein Parking für den Individualverkehr geplant. Diese Nachbarn würden mit dem Kantonsbahnhof Altdorf jedenfalls eine nähere Zustiegsvariante zur NEAT erhalten als mit dem Sackbahnhof in Luzern oder in Arth-Goldau. Das Gebiet um den Bahnhof würde durch die kantonsinterne und überregionale Verkehrsanbindung gestärkt. Es zeigt sich ja wiederholt, wie wichtig solche Schnittstellen sind, um das Potenzial für eine Siedlungsentwicklung auszuschöpfen.

Sie haben an der Testplanung für das Bahnhofsareal mitgewirkt. Welche Inputs sind für die Nutzungsplanung zu berücksichtigen?

Wir haben in einem Team aus Verkehrsplanern, Landschaftsarchitekten und Architekten mitgearbeitet, wobei Erstere federführend waren. Wir haben drei Szenarien, das heisst unterschiedliche Entwicklungsstrategien aufgezeigt: eine Neustadt auf der Westseite des Bahnhofs, eine geteilte Stadt dies- und jenseits der Bahnlinie sowie eine Mischform, die den jetzigen Bahnhofplatz auf der Ostseite der Gleise aktivieren soll. Letztere kann den bestehenden Kern, wie bereits betont, stärken und lässt gleichzeitig die Entwicklungsoption für eine Neustadt rund um den Kantonsbahnhof offen. Die Gedanken



Margrit Baumann ist seit 1996 Inhaberin eines eigenen Büros für Architektur in Altdorf. Sie war langjähriges Mitglied der Natur- und Heimatschutzkommission des Kantons Uri und ist aktuell für die Gestaltungskommission Glarus Süd tätig.

dahinter sind: Die Neustadt soll nicht etwas Eigenes, Isoliertes werden und allenfalls sogar zur Entleerung des Dorfkerns beitragen. So würde die Siedlungsentwicklung von Altdorf nur verlieren.

Werden auch Bedenken über die anstehende Entwicklung rund um den Bahnhof Altdorf geäussert?

Nein, im Gegenteil. Das ist die grosse Hoffnung in den NEAT-Anschluss: Eine bessere Erschliessung schafft die Möglichkeit, dass Leute von aussen nach Uri ziehen. Denn die Leute wandern nicht nur aus dem Oberland und den Seitentälern ab. Junge Leute kommen nach dem Studium gar nicht mehr zurück. Und unabhängig vom NEAT-Halt darf der Basistunnel nicht dazu führen, dass das Oberland zwischen Erstfeld und Göschenen, etwa mit der Stilllegung der Bergstrecke, abgehängt wird. Es bringt aber tatsächlich nichts, wenn nun einfach mehr gebaut würde. Wir denken an eine qualitativ hochstehende Entwicklung. Es muss eine Identität geschaffen werden, und dafür braucht es eine gute Baukultur. Dazu beitragen kann die öffentliche Hand direkt, wenn die Entwicklung über Wettbewerbsverfahren geschieht, etwa im Altdorfer Bahnhofsgelände.

Was hat die Testplanung, die vor drei Jahren durchgeführt wurde, inzwischen konkret ausgelöst?

Die Gemeinde Altdorf hat einen Gestaltungsplan festgesetzt, der für das Bahnhofsquartier eine Zone vorsieht, in der bis zu 24 m hohe Gebäude möglich sind. Der Entwicklungsraum soll massiv dichter überbaut werden als bisher. Nun sind private Investoren gesucht. Wichtige Fäden aber haben der Kanton selbst und die SBB in der Hand. Letztere haben gewisse Investitionszusagen gemacht. Zum einen soll damit die Bahninfrastruktur ausgebaut werden. Zum anderen geht es um das Bahnhofsgelände. Offen ist jedoch, ob ein Ersatzneubau oder eine einfachere bauliche Erweiterung realisiert werden soll.

Und wie wird der städtebaulich hochwertige Entwicklungsprozess in Gang gesetzt?

Für das Bahnhofsgelände ist ein Wettbewerb geplant. Dass wichtige Bauten in einem solchen Verfahren ausgewählt werden, hat in Altdorf eine gewisse Tradition. Bei dieser Aufgabe ist das besonders wichtig, weil es hier um Identitäten und um ein Zusammenspiel zwischen Alt und Neu geht. Ein modernes Outfit genügt nicht; auch die Rückkopplung muss eine gewisse Kraft ausstrahlen können. Denn beim Anknüpfen an bestehende Strukturen ist das kollektive Gedächtnis zu bewahren, wie von Aldo Rossi formuliert. Auf dieser Basis soll die Entwicklung stattfinden. Das Bestehende ist ein Mehrwert, den Uri an vielen Orten noch immer zu bieten hat.

Welchen Mehrwert meinen Sie?

Von den 20 Urner Gemeinden sind drei Viertel im ISOS verzeichnet und verwalten daher Siedlungskerne von nationaler Bedeutung. Diese intakten

Dorfkerne blieben erhalten, weil die 1980er-Jahre bei uns nicht derart massive Veränderungen gebracht haben wie beispielsweise im Mittelland. Noch vor zehn Jahren ist fast nichts mehr gelaufen. Bauen und Wohnen war und ist an vielen Orten immer noch uninteressant. Deshalb sind so viele gute Dorfkerne erhalten geblieben, die eine Identität darstellen. Damit müssen wir arbeiten und uns damit auseinandersetzen, wie die Kerne zu stärken sind. Fakt ist, dass viele Dorfzentren in Uri immer leerer werden.

Sie haben sich mit dem «Bauen gegen die Abwanderung» mehrfach exponiert. Wie wird die negative Entwicklung gestoppt, wenn die Investoren kaum Schlange stehen?

Im Vordergrund stehen sowieso Qualitäten und nicht die Rendite. Das Prinzip ist, tote Gebäude im Kern eines Dorfs zu aktivieren. Jeweils mit anderen Mitstreitern zusammen konnte ich derartige Liegenschaften erneuern und die vorhandenen

Entwicklungsareale

Das Bahnhofsgelände Altdorf und das Gewerbeareal «Eyschachen» südlich davon sind die zentralen Elemente des Entwicklungsschwerpunkts Urner Talboden (ESP UT). Für beide Areale sind städtebauliche Test- und Masterplanungen durchgeführt worden, deren Inhalte und Grundsätze bereits in eine formale Planungsgrundlage (Quartiergestaltungspläne) überführt werden konnten. «Eyschachen» ist rund 12 ha gross; darauf soll, ergänzend zum geschützten Getreidemagazin (Abb. ganz unten), eine dichte Bebauung mit Industrie- und Dienstleistungsgebäuden und bis zu 2500 Arbeitsplätzen entstehen (Abb. darüber). • (pk)



Qualitäten erhalten. Grundvoraussetzung ist eine Architektur mit schonenden Eingriffen, die sich in den Bestand integrieren will. In Bürglen, oberhalb von Altdorf, war es eine alte Hofstatt mit Haus und Stall, die selbst Schutzobjekt ist und im geschützten ISOS-Kern steht. Der Umbau und die Umnutzung haben Zeichen gesetzt, dass man alte Bauernhäuser zu etwas Zeitgemäsem weiterführen kann. Solche Bauaufgaben werden im Kanton nicht länger gescheut. Dank der Umnutzung des Stalls zum Wohnhaus ist die Verdichtung im Dorfkern gelungen.

Wie setzt man dies architektonisch um, zumal Bauernhäuser oft klar gegliedert sind und im Ausgangszustand ein karges Bild abgeben können?

Traditionelle Themen wie das Steildach sind faktisch gegeben; aber die Denkmalpflege muss Veränderungen gestatten, damit beispielsweise eine Lukarne eingebaut werden kann. Aber es geht auch darum, eine moderne Interpretation der Holzfassade zu wagen. Im Innern lassen sich zudem moderne, grosszügige Räume entwickeln. Im Vergleich zu Neubauten besitzen Bauernhäuser zwar niedrigere Raumhöhen, doch im Gegenzug sind die Flächen grosszügiger. Zudem bietet die Befensterung über Eck eine grosszügige natürliche Belichtung. Und weil die meisten Bauernhäuser bereits zwei Eingänge besitzen, lassen sich diese in zwei Wohnungen mit separater Erschliessung aufteilen. Das Weiterführen

der traditionellen Bauweise und der äusseren Erscheinung ist aber essenziell: So besteht die Hofstatt in Bürglen zwar nun aus zwei Wohnliegenschaften, doch das alte Haus und der umgenutzte Stall sind als Einheit von zwei Architekturbüros erneuert worden.

Wie war die Konstellation in Wassen, damit da die Zentrumsentwicklung möglich wurde?

Es braucht Leute mit Engagement. Am Anfang der Entstehungsgeschichte beim Rothus von Wassen stand eine private Initiative, um den tristen Kern von Wassen wiederzubeleben. Es handelte sich um eine leer stehende Liegenschaft. Und in den Häusern rechts und links davon wohnte auch niemand mehr. Der konkrete Anstoss kam von der ehemaligen Gemeindepräsidentin, die selbst ein Geschäft im Zentrum betreibt. Dies löste eine gemeinsame Diskussion über die Handlungsoptionen aus: Was kann man machen, damit der Kern nicht ganz kippt?

Und wie lautet die Antwort?

Wir haben nach einer Nutzung gesucht, die zu einer Synergie mit dem Bestand führt. Die Idee war, Alterswohnungen zu realisieren, um damit Wohnraum für junge Familien frei werden zu lassen. Wir mussten aber eine eigene Stiftung gründen, weil anfänglich kaum jemand an ein Gelingen dieses Projekts geglaubt hat. Wesentlich war die Hartnäckigkeit der ehemaligen Gemeindepräsidentin. Die Strategie ist aufgegangen. Die Schulden konnten inzwischen abbezahlt werden. Wesentlich aber war: Wir konnten den preisgünstigen Budgetrahmen einhalten, sodass die Miete jeder Alterswohnung nur 1200 Franken beträgt.

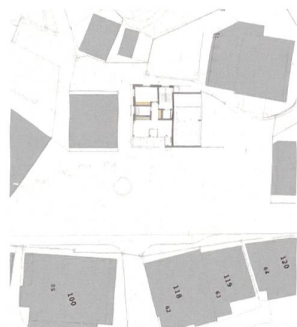
Welchen Nutzen bietet das Projekt dem Dorfzentrum?

Nicht weit davon entfernt steht das Altersheim von Wassen, für das eine ehemalige Hotel-liegenschaft umgenutzt worden ist. Die Bewohner aus dem Rothus können nun beispielsweise im Altersheim essen und den Wäsche- und Notfallservice nutzen. Die erneuerte Liegenschaft bietet zudem ein Sitzungszimmer, ein Gästezimmer und ein Bad, das der Gemeindebevölkerung vermietet wird. Wir hätten gern einen Dorfladen oder einen Kiosk beherbergt; aber dafür gab es keine Nachfrage. Hingegen wird unsere Parkieranlage von Anwohnern gern mitbenutzt. So können wir etwas zur Attraktivität des Dorfzentrums beitragen.

Macht dieses Beispiel Schule?

Ja, ja, ich denke schon. In Seedorf wurden im ehemaligen Kloster Alterswohnungen eingebaut. Im Dorfkern von Flüelen soll ein vergleichbares Projekt, kombiniert mit der Umnutzung einer Hotel-liegenschaft, realisiert werden. Und in Bauen am Urnersee läuft aktuell ein Studienauftrag, an dem unser Büro teilnimmt: Dort soll ein ehemaliges Bürgerbauernhaus im Dorfkern erneuert und mit preisgünstigen Gemeindewohnungen für Familien

Alterswohnungen Rothus, Wassen



Umbau einer Zentrums-liegenschaft zu einem Wohnhaus mit Alterswohnungen in Wassen; Architektur: Margrit Baumann; Realisierung: 2005/2008.

ausgestattet werden. Trotzdem bleibt die Grundfrage für viele der kleinen Gemeinden, wie attraktiv sie als Wohnorte für junge Leute sind. Wir sind mit der Abwanderung beschäftigt. Das ändert die NEAT-Eröffnung kaum.

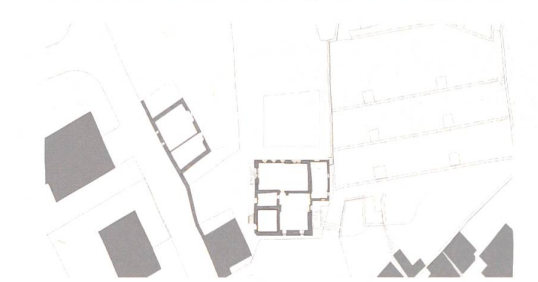
Wie beurteilen Sie die gegenläufige Entwicklung im Tourismusresort Andermatt? Droht dort das Wachstum auszuufern?

Andermatt soll sich sicher nicht so entwickeln wie Davos oder Flims. Das Konzept des Tourismusresorts baut darauf, die Landschaft und den bestehenden Dorfkern zu erhalten. Klar ist auch, dass dabei Bedürfnisse aufeinanderstossen zwischen der Forderung nach maximalem Luxus und dem Wunsch nach intakter Idylle. Diese Wahrnehmungskonflikte gibt es: Städter betrachten eine Brache wie Uri bevorzugt als Erholungsraum. Doch die Leute vor Ort wollen nicht nur den Verkehr und die Infrastruktur ertragen, sondern in ihrer Entwicklung auch davon profitieren.

Von den Kantonen Tessin oder Graubünden können wir zum Teil lernen, wie sich die Verbindung des kollektiven Gedächtnisses mit der modernen Welt zur Stärkung der Baukultur nutzen lässt. •

Mit Margrit Baumann sprach *Paul Knüsel*,
Redaktor Energie/Umwelt

Hofstatt zur Stiege, Bürglen



Gestaltungsplan für das Hofstatt-Ensemble; Erneuerung Haus zur Stiege, Umbau Stall und Parkierung mit Gartenanlage; Architektur: Margrit Baumann, Altdorf/loeligerstrub, Zürich; Realisierung 2000/2003

MONITORING ZU VERKEHR UND RAUM

Vieles liegt in den eigenen Händen

Der Bund untersucht gemeinsam mit den betroffenen Kantonen, wie sich die neue Gotthard-Bahnachse auf Verkehr und Raumentwicklung auswirken wird. Die Hypothesen lassen positive Impulse für Uri erwarten.

Text: Aurelio Vigani

A

nfang der 2000er-Jahre lancierte das Bundesamt für Raumentwicklung (ARE) eine Studienreihe zu den «Räumlichen Auswirkungen der Verkehrsinfrastrukturen» (EIT'). Die Absicht war, aus der Vergangenheit zu lernen und ein Modell zu erhalten, das die räumlichen Effekte von Infrastrukturprojekten in verschiedenen Phasen bewerten kann (vgl. Kasten «... und zweitens als man denkt», S. 31). In diese Reihe gehört auch das «Monitoring

Gotthard-Achse» (MGA), ein Gemeinschaftsprojekt der Bundesämter für Raumentwicklung, für Verkehr (BAV), für Strassen (Astra) und für Umwelt (Bafu) sowie der Kantone Tessin und Uri. Damit wird verfolgt, wie sich der Personen- und Güterverkehr entlang der neuen Achsen entwickelt und wie sich dies auf die Umwelt und den Raum auswirkt. Das Gotthard-Monitoring zieht dreimal Bilanz: 2016 mit der Eröffnung des Basistunnels, 2020 mit der Eröffnung des Monte-Ceneri-Zubringers und 2025 für den Abschlussbefund.