

**Zeitschrift:** Tec21  
**Herausgeber:** Schweizerischer Ingenieur- und Architektenverein  
**Band:** 141 (2015)  
**Heft:** 50: Pingpong am Gotthard  
  
**Rubrik:** Panorama

### **Nutzungsbedingungen**

Die ETH-Bibliothek ist die Anbieterin der digitalisierten Zeitschriften auf E-Periodica. Sie besitzt keine Urheberrechte an den Zeitschriften und ist nicht verantwortlich für deren Inhalte. Die Rechte liegen in der Regel bei den Herausgebern beziehungsweise den externen Rechteinhabern. Das Veröffentlichen von Bildern in Print- und Online-Publikationen sowie auf Social Media-Kanälen oder Webseiten ist nur mit vorheriger Genehmigung der Rechteinhaber erlaubt. [Mehr erfahren](#)

### **Conditions d'utilisation**

L'ETH Library est le fournisseur des revues numérisées. Elle ne détient aucun droit d'auteur sur les revues et n'est pas responsable de leur contenu. En règle générale, les droits sont détenus par les éditeurs ou les détenteurs de droits externes. La reproduction d'images dans des publications imprimées ou en ligne ainsi que sur des canaux de médias sociaux ou des sites web n'est autorisée qu'avec l'accord préalable des détenteurs des droits. [En savoir plus](#)

### **Terms of use**

The ETH Library is the provider of the digitised journals. It does not own any copyrights to the journals and is not responsible for their content. The rights usually lie with the publishers or the external rights holders. Publishing images in print and online publications, as well as on social media channels or websites, is only permitted with the prior consent of the rights holders. [Find out more](#)

**Download PDF:** 14.01.2026

**ETH-Bibliothek Zürich, E-Periodica, <https://www.e-periodica.ch>**

GRENNCHNER WOHTAGE

## Veränderte Bauweisen für neue Wohnformen

Aus Anlass der 20. Wohntage in Grenchen wagte das Bundesamt für Wohnungsbau im November einen Blick in die Zukunft. Innovative bauliche Lösungen angesichts veränderter Lebensformen waren das zentrale Thema. Vorgestellt wurde zudem ein neues Wohnungsbewertungssystem.

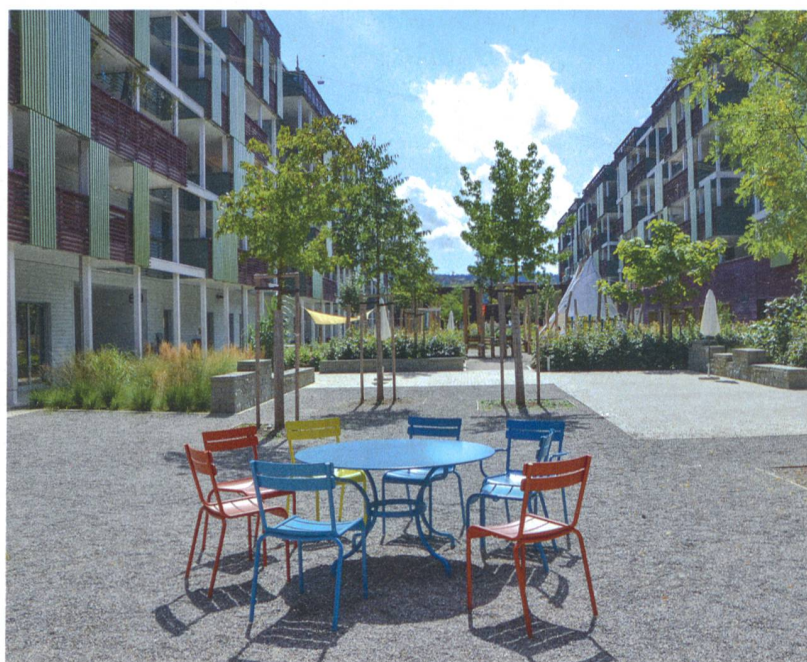
Text: Charles von Büren

**W**ährend der verflochtenen Jahrzehnte haben sich im Wohnungsbau nicht nur die Qualitätsvorstellungen verändert, vor allem auch die Ansprüche an die Wohnfläche haben drastisch zugenommen. Noch 1980 begnügten sich die Schweizer mit rund 34 m<sup>2</sup> je Person, 2000 waren es bereits 10 m<sup>2</sup> mehr, und derzeit dürfte sich dieser Anspruch auf 50 m<sup>2</sup> belaufen. Zudem erleichtert der dicht ausgebaute öffentliche Verkehr auch das Pendeln über verhältnismässig grosse Distanzen. Eine zunehmende Zersiedelung ist das problematische Resultat.<sup>1</sup> Weitsichtige Investoren und genossenschaftlich organisierte Gruppierungen geben deshalb mit heute noch ungewöhnlich wirkenden Projekten Gegensteuer. Lebhaftes Interesse besteht in unterschiedlichsten Kreisen.

Bundesrat Johann Schneider-Ammann sprach in seiner Begrüssungsrede davon, dass ein gutes und womöglich noch besseres Wohlbefinden der Bürger auch aufgrund befriedigender Wohnqualität zu schaffen sei. Die dabei erwähnten Schlüsselbegriffe «Energieeffizienz», «Verdichten» und «Aufstocken» verlangen aber seiner Meinung nach auch ein Vermindern der gerade im Bauwesen überhandnehmenden Regelungsdichte.

### Wegweisende Pilotprojekte und Wohnexperimente

Die Grenchner Wohntage dokumentierten mit einigen vorgestellten Projekten aus der Deutschschweiz und der Romandie, wie neue Wohnformen zu verwirklichen sind. Es handelte sich durchwegs um Projekte,



Der Hof zwischen den beiden Gebäudeflügeln des **Mehrgenerationenhauses Giesserei in Winterthur** wirkt wie ein urbaner Platz und wird auch so genutzt.

die sich durch Partizipation der Nutzer an grundlegenden Entscheiden auszeichnen. Das gilt für neu geplante Quartiere wie etwa das Hunzikerareal in Zürich Leutschenbach mit seinen 13 Gebäuden für 1300 Nutzer (vgl. TEC21 13–14/2015) und ebenso für das Ökoquartier «Les Vergers» in Meyrin GE mit 34 neuen Gebäuden für total 3000 Bewohner. Meyrin wird damit um 12% wachsen.

Speziell ist das Wohnexperiment «Mehrgenerationenhaus Giesserei» in Winterthur. Hier wurde das grösste Wohnholzhaus der Schweiz für 250 Personen in 150 unterschiedlich bemessenen Wohnungen (von 1 ½ bis zu 9 Zimmern) erstellt. Dieses Projekt lotet die Grenzen der Selbstverwaltung aus und will konsequent die Idee um-

setzen, für unterschiedliche Generationen da zu sein. Diesem Ziel dienen auch computergestützte Aufzeichnungen der für die Allgemeinheit geleisteten Stunden. Bisher verläuft das Projekt recht gut, doch die Langzeiterfahrungen stehen noch aus.

### Umnutzen und Verdichten im Bestand

Die Architektin Mariette Beyeler aus Lausanne skizzierte Möglichkeiten der Innenentwicklung in den durch Einfamilienhäuser geprägten Quartieren (Projekt MetamorpHOUSE). Zwei von drei Wohngebäuden der Schweiz sind nach ihrer Berechnung Einfamilienhäuser. Und jedes zweite Einfamilienhaus wird der-





Natürliche Bepflanzung erobert sich nach und nach den Aussenraum der **Siedlung Fröschmatt in Bümpliz** (Stadt Bern).



Das **Ökoquartier «Les Vergers»** in Meyrin GE mit 34 neuen Gebäuden für total 3000 Bewohner ist derzeit im Bau.

## Neues Wohnungsbewertungssystem WBS 2015

Das Bundesamt für Wohnungswesen hat unter dem Titel «Wohnbauten planen, beurteilen und vergleichen» ein neues Wohnungsbewertungssystem herausgegeben, das die heute veränderten Bedürfnisse und Anforderungen an den Wohnungsbau berücksichtigt. Das WBS 2015 ist ein Instrument zum Planen, Beurteilen und Vergleichen von Wohnbauten. Mit 25 Kriterien wird in den drei Bereichen Wohnstandort, Wohnanlage und Wohnung der Gebrauchswert ermittelt. Dabei stehen der konkrete Nutzen sowie der Mehrwert für die Bewohnerschaft im Vordergrund.

Das WBS 2015 ist unter [www.wbs.admin.ch](http://www.wbs.admin.ch) abrufbar. Wohnbauprojekte lassen sich mit einem Onlinetool beurteilen.

zeit bloss noch von einer oder zwei Personen bewohnt. Hier liegen Baureserven brach, denn oft sind dabei nicht alle reglementarisch möglichen Baurechte ausgeschöpft. Es bestehen Ausbaureserven in Dächern, Untergeschossen oder Nebengebäuden wie z.B. Garagen. Unterteilungen können neue Wohnungen ergeben. Kurz: In diesen eigentlich unternutzten Quartieren ergibt Verdichtung weit mehr Sinn, als der erste Augenschein vermuten lässt. Würde nur jedes zehnte Haus umgebaut, um Raum für vier Personen zu schaffen, könnten gegen 100000 Einheiten für 400000 Perso-

nen innerhalb bestehenden Infrastrukturen entstehen, betonte Mariette Beyeler.

Die geplante Überbauung Vitis in Boudry im Kanton Neuenburg illustriert die optimale Einbettung von Neubauten in die Natur, und auch beim Pilotprojekt Fröschmatt der Stadt Bern in Bümpliz steht nebst der Förderung der Biodiversität das Erleben der Natur im Vordergrund.

## Lebenswerte Nachbarschaften

Die Lebensbereiche für Wohnen, Arbeiten, Freizeit und Konsum sind heute weitgehend zu monofunktionalen Orten geworden. Der Ethiker Thomas Gröbly von «Neustart Schweiz» skizzierte eine mögliche veränderte Sozialstruktur aufgrund von Nachbarschaften mit rund 500 Menschen, die wiederum Quartiere bilden können. Dabei lautet das Motto «Teilen statt besitzen». Er räumte ein, dass solche basisdemokratisch oder genossenschaftlich organisierte Strukturen sehr anspruchsvoll sind, doch sieht er sie als einzigen Weg zur verstärkten Selbstbestimmung und zum Engagement jedes Einzelnen. Boden und Wohnen seien der Spekulation zu entziehen, dies führe zur Regionalisierung der Wirtschaft, zu mehr Eigeninitiative und verstärkter Subsistenz.

Die am mit 250 Personen gut besuchten Anlass vorgestellten Beispiele zeigten konkret auf, wie

Wohnraum mit hohem Gebrauchswert zustande kommen kann, wie der Verbrauch von Boden und Energie zu drosseln ist und wie sich letztlich auch die Solidarität zwischen den Generationen erhalten und stärken lässt. •

Charles von Büren, Fachjournalist und Korrespondent TEC21

### Anmerkung

1 Vittorio Magnago Lampugnani im St. Galler Tagblatt, 10. November 2014.

## Korrigenda

In der Berichterstattung über das Unterwerk Oerlikon in Zürich (TEC21 47/2015) ist uns ein Fehler unterlaufen: Die Pöry Schweiz AG ist bei dem Projekt zuständig für die Generalplanung/Gesamtleitung und nicht Projektentwickler/Totalunternehmer. Zudem zeichnete die Pöry Schweiz AG verantwortlich als Bauingenieur und HLKS-Planer.

In der Liste der prämierten Projekte beim Bericht zum Wettbewerb Biomedizin der Uni Basel (TEC21 48/2015) haben sich zwei Fehler eingeschlichen: Am Siegerprojekt war das Ingenieurbüro Ferarri Gartmann AG aus Chur beteiligt, auf dem zweiten Rang gingen die Bauingenieure Weischede, Herrmann und Partner aus Basel vergessen. Wir entschuldigen uns für die Fehler. •