

**Zeitschrift:** Tec21  
**Herausgeber:** Schweizerischer Ingenieur- und Architektenverein  
**Band:** 140 (2014)  
**Heft:** 35: St. Galler Villen wachgeküsst

**Artikel:** "...and then we interpret the artists"  
**Autor:** Sauer, Marko  
**DOI:** <https://doi.org/10.5169/seals-390746>

### **Nutzungsbedingungen**

Die ETH-Bibliothek ist die Anbieterin der digitalisierten Zeitschriften auf E-Periodica. Sie besitzt keine Urheberrechte an den Zeitschriften und ist nicht verantwortlich für deren Inhalte. Die Rechte liegen in der Regel bei den Herausgebern beziehungsweise den externen Rechteinhabern. Das Veröffentlichen von Bildern in Print- und Online-Publikationen sowie auf Social Media-Kanälen oder Webseiten ist nur mit vorheriger Genehmigung der Rechteinhaber erlaubt. [Mehr erfahren](#)

### **Conditions d'utilisation**

L'ETH Library est le fournisseur des revues numérisées. Elle ne détient aucun droit d'auteur sur les revues et n'est pas responsable de leur contenu. En règle générale, les droits sont détenus par les éditeurs ou les détenteurs de droits externes. La reproduction d'images dans des publications imprimées ou en ligne ainsi que sur des canaux de médias sociaux ou des sites web n'est autorisée qu'avec l'accord préalable des détenteurs des droits. [En savoir plus](#)

### **Terms of use**

The ETH Library is the provider of the digitised journals. It does not own any copyrights to the journals and is not responsible for their content. The rights usually lie with the publishers or the external rights holders. Publishing images in print and online publications, as well as on social media channels or websites, is only permitted with the prior consent of the rights holders. [Find out more](#)

**Download PDF:** 10.01.2026

**ETH-Bibliothek Zürich, E-Periodica, <https://www.e-periodica.ch>**

ZURÜCK ZU ALTER GRANDEUR

# «...and then we interpret the artists»

Die Kunst stand Pate: Ein kunstsinniges Paar erstand das Wohnhaus des ehemaligen Gemeindebaumeisters von St. Gallen, der Architekt steuerte Einbauten im Stile der Minimal Art bei, und Malermeister Capobianco vollendete die Renovation mit italienischer Handwerkskunst.

Text: Marko Sauer



Die Farben der Wände wählten die Bauherren mit viel Gespür für die Atmosphäre der Räume.



**D**as Haus barg einige Überraschungen. Über die Jahrzehnte war ein Teil des baukünstlerischen Schmucks hinter dicken Farbschichten und Holzfaserplatten verschwunden. Erst durch Sondierungen vor dem Umbau kamen zwei Schätze zum Vorschein: Niemand konnte sich an die reich verzierte Malerei im Treppenhaus und an die wertvolle, frei geformte Stuckatur mit den Engelsköpfen erinnern. Ganz aus heiterem Himmel kamen diese Entdeckungen zwar nicht, denn das Haus ist im Inventar der schützenswerten Bauten der Stadt aufgeführt, und die Ausgestaltung liess erahnen, dass der damalige Gemeindebaumeister beim Bau seines Wohnhauses 1900 nicht gegeizt hatte. Doch die Ausmasse und die Qualität dieser Handwerkskunst waren herausragend – der Aufschwung, der mit dem Stickeriehandel einherging, hatte in diesem Haus eine seiner schönsten Blüten getrieben, bevor der Erste Weltkrieg ausbrach und der Handel mit Luxusgütern ein jähes Ende fand.



Am Fuss des steilen Rosenbergs errichtete der Gemeindebaumeister 1900 sein Wohnhaus.

Die neuen Eigentümer traten ein reiches Erbe an und damit verbunden die grosse Herausforderung, mit den erhaltenen und neu entdeckten Elementen einen zusammenhängenden Entwurf zu finden, der ihrem Lebensgefühl entspricht und gleichzeitig die Zeugen einer Epoche bewahrt. Erschwerend kam hinzu, dass jedes der drei repräsentativen Zimmer im Obergeschoss, dem Wohngeschoss der neuen Hausherren, einen eigenen Ausdruck aufweist: Während der Raum im Osten neoklassizistisch erscheint, bietet das zentral gelegene Esszimmer einen Ausflug in die griechische Mythologie. Der Salon hingegen ist wieder mit Elementen des Barocks ausgeschmückt. Der Entwurf für den Umbau folgte deshalb nicht einem durchgehenden Schema, Architekt Mike Masny und die Bauherrschaft suchten individuelle Lösungen im Umgang mit den teilweise nur noch fragmentarisch erhaltenen Zeitzeugen. Einige davon wurden kunstvoll restauriert, andere neu interpretiert und mancher Schatz auch einfach für die Nachwelt gesichert. In Ansätzen erinnerte die Aufgabe an die Sanierung der Villa Patumbah in Zürich (Vgl. TEC21 41–42, 2013), jedoch sind die Räume zum Wohnen und nicht als Museum gedacht – eine durchgängige Atmosphäre steht deshalb über der historisch korrekten Ausformulierung. Für die beiden erwähnten Entdeckungen hatte dies unterschiedliche Folgen: Die Dekormalerei im Treppenhaus verschwand wieder hinter einer Schutzschicht, die Stuckatur hingegen wurde sorgfältig erneuert.

## Der Handwerker als Autor

Als Leitmotiv des Umbaus mag ein Kunstwerk dienen, das ab Herbst den Garten der Villa zieren wird. Ein Satz der walisischen Künstlerin Bethan Huws wird dort in Neonbuchstaben erstrahlen: «Artists interpret the world and then we interpret the artists.» Das Werk leuchtet – in grösserer Ausführung – seit dem Gallusjubiläum von 2012 über der wildromantischen Mühlenenschlucht gleich hinter dem Kloster. Ein Vexierspiel. Und ähnlich diesem dialektischen Sprachspiel mischen und überlagern sich im Gebäude an der Zwinglistrasse nun die zeitgenössischen und historischen Elemente – wobei nicht immer klar ist, zu welcher Epoche der



Bauherrschaft  
Privat

AM BAU BETEILIGTE  
SANIERUNG VILLA

Architektur  
Mike Masny Architekt, Gais

Bauingenieur  
Gerevini Ingenieurbüro AG,  
St. Gallen

AM BAU BETEILIGTE  
PAVILLON UND GARTEN

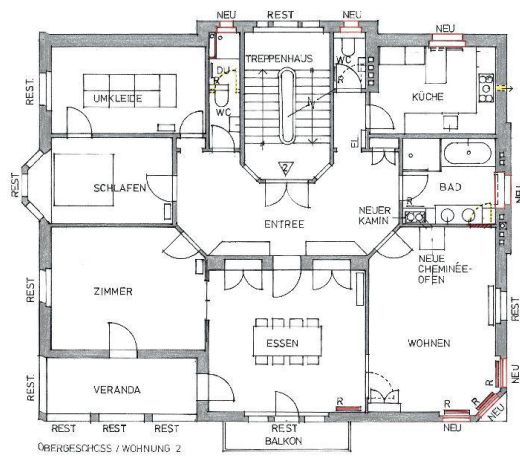
Architektur  
Keller Hubacher Architekten  
Eva Keller & Peter Hubacher,  
Herisau

Bauingenieur  
WITO-engineering GmbH  
Ingenieurbüro für Stahl-  
bau, St. Gallen

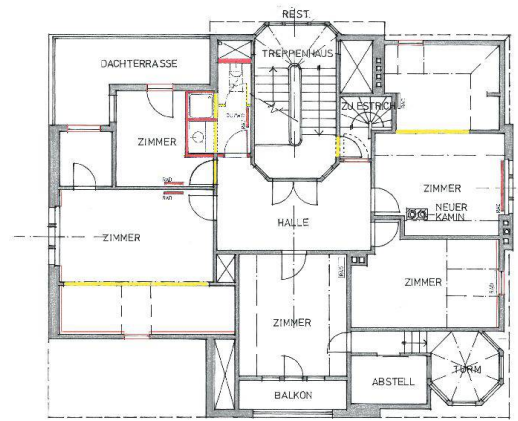
Landschaftsarchitektur  
Kollektiv Nordost  
Roman Häne,  
Waldstatt



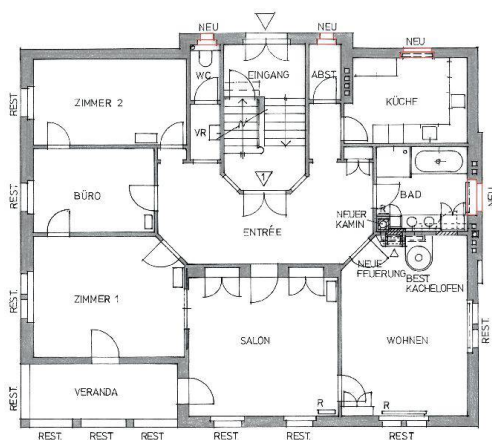




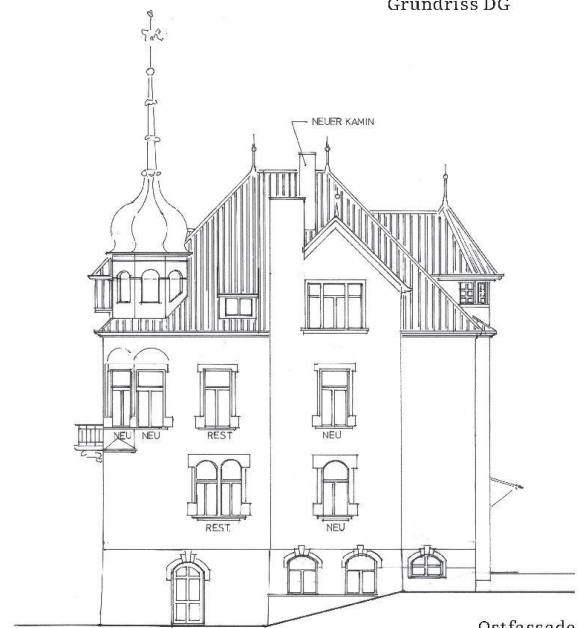
Grundriss OG



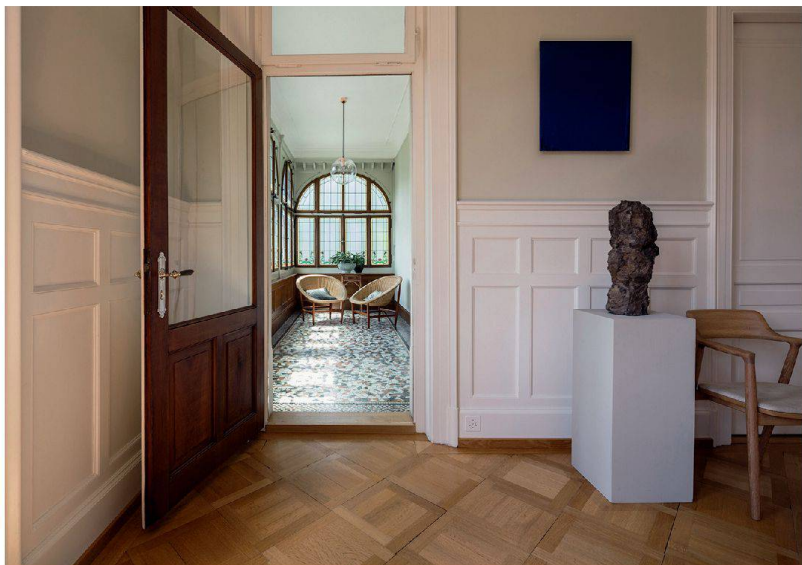
Grundriss DG



Grundriss EG



Ostfassade



Die Raumfolge ist auch heute noch attraktiv, **die Struktur des Grundrisses wurde beibehalten**. Das Dachgeschoss ist für einen späteren Ausbau vorbereitet. An den Seiten des Balkons unter dem Hauptgiebel wurde **die fragmentarisch erhaltene Malerei ergänzt**, **das Turmzimmer bildet den Höhepunkt der aufgemalten Holzmaserung**. Die Loggia mit **prachtvollem Terrazzo** und Bleiverglasungen.



baukünstlerische Schmuck gehören will. Beispielhaft für diese anregende Verwirrung steht die kunstvolle Imitation der Holzmaserung auf allem, was nicht Parkett ist: Türen, Fenster, Täfer und Heizkörperverkleidungen. Die Denkmalpflege schlug diese Malerei als ein übliches Ausdrucksmittel der damaligen Epoche vor. Zu Beginn sehr skeptisch, waren die Eigentümer nach den ersten Mustern begeistert. Sie fanden so viel Gefallen daran, dass sie Fläche um Fläche von Malermeister Antonio Capobianco gestalten liessen, der sich die Kunst der Maserierung während seiner Lehrzeit in der Region Kampanien angeeignet hatte. Und so zieren nun seine Imitationen die Holzflächen vom Sockelgeschoss bis unters Dach. Sind sie ein Ausdruck der Entstehungsperiode? Genauso gut könnten sie als kritische Gegenposition zur Forderung der Moderne nach Materialwahrheit gelesen werden. Oder sind die zierlichen Metallriegel der originalen Fenster in ihrem Holzkleid gar ironisch gemeint? Die Lesart bleibt offen, die Interpretation dem Betrachter überlassen. Die Malerei von Capobianco findet ihren Höhepunkt im Turmzimmer, das er rundherum mit einer Eichenmaserung versehen hat. Dort hat er sein Werk auch signiert – es ist ebenso Kunst wie die Bilder, die im Haus hängen.

### Ergänzungen im Stil der Minimal Art

Strukturell bedurfte es keiner grossen Interventionen, denn der Grundriss bietet auch für heutige Verhältnisse grosszügigen und repräsentativen Raum. Der tiefste Eingriff erfolgte in Küche und Badezimmer. Sie sind mit Chromstahl und Marmor schlicht gehalten, die Keramikplatten in der Küche sind original und teilweise aus dem Bestand der unteren Wohnung im Erdgeschoss ergänzt. Diese wurde ebenfalls renoviert – weniger aufwendig als im Obergeschoss, aber im gleichen Geist. Die Zimmer im Dachgeschoss werden vorläufig noch als Gästezimmer genutzt, die Installationen sind jedoch so weit vorbereitet, dass daraus ohne weitere Eingriffe in die Haustechnik eine separate Wohnung entstehen kann.

Drei Einbauten ergänzen die Räume im Obergeschoss: im Wohnzimmer das neue Cheminée aus Messing von Metallbauer Tobias Leggnenhager, ein frei stehender Schrank im Salon, der als Bibliothek dient, und der ebenfalls im Raum stehende schwarze Schrank in der Umkleide. Allen gemein ist die reduzierte, kubische Formensprache; gleichsam eine Reverenz an die Minimal Art der 1960er-Jahre. Den markantesten Eingriff bildet der mystische dunkle Block, in dem die Kleider verschwinden und an dessen kurzen Enden schwarz schimmerndes Glas als Spiegel dient. Unweigerlich erinnert dieser Einbau an den extraterrestrischen Monolithen in Stanley Kubricks Film «2001: A Space Odyssey». Die Absicht war, die Wände frei zu halten und damit das Zimmer in seiner ganzen Gestalt zu zeigen. Die Decke mit der bereits erwähnten, freihändig gestalteten Stuckatur scheint über dem Möbel zu schweben, was hervorragend zu den dargestellten Engelsköpfen passt, doch der verbleibende Raum wirkt etwas gestaucht und eng.



Die Küche wurde weitgehend erneuert und erscheint in ihrem Ausdruck sehr klassisch.

Der schwarze Kleiderschrank füllt beinahe das Zimmer mit der frei geformten Stuckatur.

Die Maserungen im Turmzimmer wurden von Antonio Capobianco gemalt, der sein Werk auch signiert hat.

### Das grüne Kleid des Hauses

Der Garten wird nicht nur durch das Kunstwerk von Bethan Huws verändert, das dereinst vor einer mit Efeu dicht bewachsenen Wand erstrahlen wird. Ähnlich wie beim Haus war auch im Garten die einstige Gestaltung nur noch im Ansatz zu erkennen. Ein neues Bepflanzungskonzept wird die Verbindung zwischen Haus und Garten in ein neues Gleichgewicht bringen – das sich an der ursprünglichen Intention orientiert. Der Landschaftsarchitekt Roman Häne beschreibt in seinem Konzept, dass wie in der Zeit um 1900 herum einheimische Wald- und Feldgehölze das «Gerüst des Gartens»

bilden sollen, während wertvolle Exoten in Hausnähe, dekorative Blätter oder Blüten und Raritäten den Garten schmücken. Denn anstatt das Gebäude durch weite Flächen zur Geltung zu bringen, wie es heute oft üblich ist, sieht der Plan vor, das Haus in ein grünes Beet aus Schmuckpflanzen zu setzen, das sich dem südlich gelegenen Abhang entlang zieht.

Hinter dem Haus bleibt hangseitig der befestigte Zugang bestehen, daneben wird im Herbst ein Pavillon erstellt. Das Architekturbüro Keller Hubacher aus Herisau wird auf einer Betonplatte, die gleichsam über dem Gelände zu schweben scheint, eine Stahlstruktur errichten. Das Bauwerk berührt den Boden nur an wenigen Punkten – das Wurzelwerk einer stattlichen Linde, die ebenfalls unter Schutz steht, lässt nur eine geringe Belastung des Bodens zu.

### Das Leben als Kunst

Eine der wichtigsten Forderungen des Jugendstils war, dass «Kunst und Leben» verschmelzen und die künstlerische Gestaltung den Alltag durchdringt. Eine entscheidende Rolle spielte dabei die Arts-and-Crafts-

### Zeitgemäss und schonend

Bei der Renovation wurde auf einen sehr schonenden Umgang mit der historischen Bausubstanz und den architektonischen Charakter der Räume geachtet. Trotzdem erscheinen die Räume heute nicht verstaubt, sondern erreichen mit einer modernen Ausstattung einen hohen Wohnwert. Als zeitgemässer baulicher Eingriff gilt die neue Terrasse im Garten, in ihrer Stringenz bildet sie einen selbstverständlichen Partner zu der eklektischen Architektur des Wohnhauses.

*Kommentar von Niklaus Ledergerber,  
Leiter der städtischen Denkmalpflege*

Bewegung, die Kunst und Handwerk vereinigt. Die Villa an der Zwinglistrasse ist ein beredtes Beispiel dieser Epoche. Die neuen Bewohner haben nicht nur formal an diese Tradition angeknüpft. Mit ihrem Sinn für ausdrucksstarke Kunst und hochwertiges Handwerk haben sie eine beinahe ausgestorbene Haltung in dieses Jahrhundert transportiert. •

*Marko Sauer, Redaktor Architektur*

TIEFGREIFENDE SANIERUNG BIETET PLATZ FÜR NEUES

# Jugendstil trifft Enterprise

Ein moderner Anbau ergänzt das Haus im Stil eines Landschlösschens aus dem Jahr 1902. In dessen alter Hülle steckt viel Technik und Innovation.

Text: Marko Sauer

**D**avid Gastrau steht in der Küche und fingert auf seinem Tablet herum. Nach einigen Taps und Swipes geht das Licht über dem Esstisch an. Er hätte auch einen der zierlichen neuen Porzellschalter betätigen können, doch mit Begeisterung führt er alle Gimmicks vor, die das Haus zu bieten hat. Kameras überwachen Haus und Garten, alle Räume verfügen über Sensoren, die Bewegungen, Temperatur und Licht registrieren. Man kann von jedem Punkt der Welt darauf zugreifen – so weit das Internet reicht. Und wenn die Bewohner keine Zeit haben, einen Blick auf das Geschehen zu werfen, übernimmt dies das intelligente System der Haustechnik. Gastrau ist Architekt und stammt ursprünglich aus Los Angeles,

wo er einige Jahre bei Frank Gehry gearbeitet hat. Auch wenn er nun seit über 20 Jahren zusammen mit seiner Büropartnerin Monika Fürer in Gossau SG tätig ist: Das Temperament ist ihm geblieben, die grosszügige Geste, die Freude an der Technologie. Dies zeigt sich in dieser Sanierung, die modernste Technik in einem historischen Gewand präsentiert und dem verträumten Landschlösschen einen trockenen Anbau in Sichtbeton an die Seite stellt.

Das Haus auf dem St. Galler Rosenberg war über lange Jahre in tiefen Schlaf versunken. Im Garten wucherte Gestrüpp, Wasser drang ein und setzte der Substanz ebenso zu wie die Ameisen, Holzwürmer und Marder, die das Haus bewohnten. Der Unterhalt war über 70 Jahre lang liegen geblieben – die Liste der