

**Zeitschrift:** Tec21  
**Herausgeber:** Schweizerischer Ingenieur- und Architektenverein  
**Band:** 140 (2014)  
**Heft:** : Dossier : Das Büro = Le bureau = L'ufficio

**Artikel:** Un open space segmenté  
**Autor:** Poel, Cedric van der  
**DOI:** <https://doi.org/10.5169/seals-390724>

### **Nutzungsbedingungen**

Die ETH-Bibliothek ist die Anbieterin der digitalisierten Zeitschriften auf E-Periodica. Sie besitzt keine Urheberrechte an den Zeitschriften und ist nicht verantwortlich für deren Inhalte. Die Rechte liegen in der Regel bei den Herausgebern beziehungsweise den externen Rechteinhabern. Das Veröffentlichen von Bildern in Print- und Online-Publikationen sowie auf Social Media-Kanälen oder Webseiten ist nur mit vorheriger Genehmigung der Rechteinhaber erlaubt. [Mehr erfahren](#)

### **Conditions d'utilisation**

L'ETH Library est le fournisseur des revues numérisées. Elle ne détient aucun droit d'auteur sur les revues et n'est pas responsable de leur contenu. En règle générale, les droits sont détenus par les éditeurs ou les détenteurs de droits externes. La reproduction d'images dans des publications imprimées ou en ligne ainsi que sur des canaux de médias sociaux ou des sites web n'est autorisée qu'avec l'accord préalable des détenteurs des droits. [En savoir plus](#)

### **Terms of use**

The ETH Library is the provider of the digitised journals. It does not own any copyrights to the journals and is not responsible for their content. The rights usually lie with the publishers or the external rights holders. Publishing images in print and online publications, as well as on social media channels or websites, is only permitted with the prior consent of the rights holders. [Find out more](#)

**Download PDF:** 20.01.2026

**ETH-Bibliothek Zürich, E-Periodica, <https://www.e-periodica.ch>**



## BUREAUX SCHNEIDER ELECTRIC, RENENS VD

**Maitre de l'ouvrage:** UBS Fund Management AG, propriétaire/Schneider Electric (Suisse) SA, locataire  
**Architectes, direction des travaux:** TRIBU architecture, Lausanne  
**Ingénieurs en chauffage, ventilation, électricité, sanitaire et climatisation:** Groupe technique H2, Ecublens

**Début des travaux:** juin 2011

**Mise en service:** septembre 2011

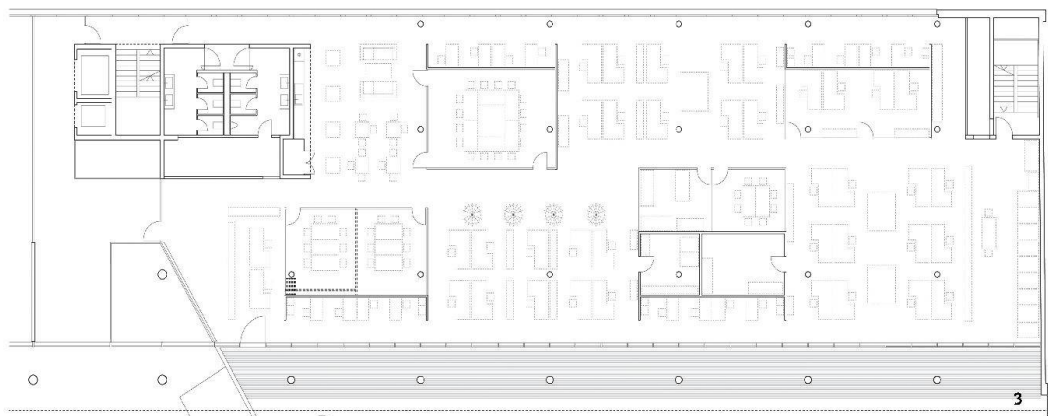
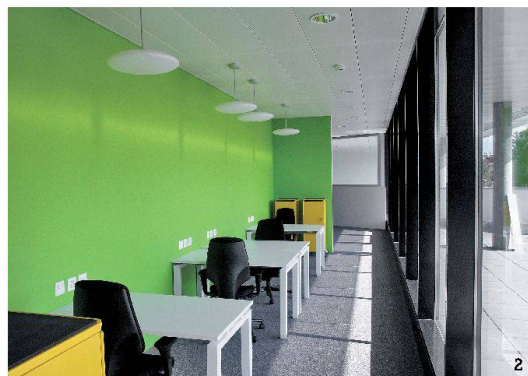
# Un open space segmenté

**Texte:** Cedric van der Poel, [cvd@revue-traces.ch](mailto:cvd@revue-traces.ch)

En 2010, Schneider Electric, spécialiste de la gestion d'énergie et de l'automatisation, mandate le bureau lausannois TRIBU architecture pour lui trouver et aménager un nouvel espace administratif devant regrouper sous un même toit ses collaborateurs et ceux de ses filiales APC et Feller. Sur la base d'une étude multicritère, le choix se porte sur le bâtiment «Plan Léman» achevé en 2007 à Renens par le bureau Architrax. Fidèle à sa démarche architecturale participative, TRIBU organise des ateliers dont l'objectif est de définir les besoins et souhaits des collaborateurs.

Inaugurés en 2011, les bureaux associent intelligemment espaces ouverts et fermés, places de travail fixes et modulables, lieux d'échange et d'isolement. Sur un grand plateau de 882 m<sup>2</sup>, quatre modules fermés et en partie vitrés ont été implantés de manière à préserver au maximum la double orientation du bâtiment. Ces «boîtes», qui servent de salles de conférences ou de bureaux, délimitent trois open spaces – un par département –, une cafétéria ainsi

que quatre alcôves accueillant chacune des places de travail temporaire. Le mobilier, les couleurs, la flexibilité des espaces et leur hiérarchisation – du plus informel au plus formel – et le travail sur l'identité du lieu font de ces locaux un bel exemple des questions qui touchent actuellement l'aménagement des bureaux et le monde du travail.



- 1 Espace commun et petite cafétéria
- 2 Une des alcôves proposant des places de travail temporaire
- 3 Plan général de l'espace

Plan et photos: TRIBU architecture