

**Zeitschrift:** Tec21  
**Herausgeber:** Schweizerischer Ingenieur- und Architektenverein  
**Band:** 139 (2013)  
**Heft:** 9: Verdichten ist...  
  
**Rubrik:** Magazin

### **Nutzungsbedingungen**

Die ETH-Bibliothek ist die Anbieterin der digitalisierten Zeitschriften auf E-Periodica. Sie besitzt keine Urheberrechte an den Zeitschriften und ist nicht verantwortlich für deren Inhalte. Die Rechte liegen in der Regel bei den Herausgebern beziehungsweise den externen Rechteinhabern. Das Veröffentlichen von Bildern in Print- und Online-Publikationen sowie auf Social Media-Kanälen oder Webseiten ist nur mit vorheriger Genehmigung der Rechteinhaber erlaubt. [Mehr erfahren](#)

### **Conditions d'utilisation**

L'ETH Library est le fournisseur des revues numérisées. Elle ne détient aucun droit d'auteur sur les revues et n'est pas responsable de leur contenu. En règle générale, les droits sont détenus par les éditeurs ou les détenteurs de droits externes. La reproduction d'images dans des publications imprimées ou en ligne ainsi que sur des canaux de médias sociaux ou des sites web n'est autorisée qu'avec l'accord préalable des détenteurs des droits. [En savoir plus](#)

### **Terms of use**

The ETH Library is the provider of the digitised journals. It does not own any copyrights to the journals and is not responsible for their content. The rights usually lie with the publishers or the external rights holders. Publishing images in print and online publications, as well as on social media channels or websites, is only permitted with the prior consent of the rights holders. [Find out more](#)

**Download PDF:** 02.04.2026

**ETH-Bibliothek Zürich, E-Periodica, <https://www.e-periodica.ch>**

# MEHRGENERATIONEN-GIESSEREI AUS HOLZ

Die Genossenschaft für selbstverwaltetes Wohnen (Gesewo) hat zusammen mit dem Verein Mehrgenerationenhaus auf dem ehemaligen Sulzer-Areal in Oberwinterthur die Siedlung «Giesserei» eröffnet. Das von Galli Rudolf Architekten entworfene Mehrgenerationenprojekt ist der zurzeit grösste Wohnbau aus Holz in Europa.

(af) Dort, wo bis 2006 die Giesserei der Firma Sulzer stand, entwickelt sich seit dem Rückbau der 219 x 148 m grossen Halle die Stadterweiterung Neuhegi. Die Lage ist günstig zwischen den Bahnhöfen Oberwinterthur und Hegi. Ausserdem wurde entlang der Eulach ein attraktiver Park angelegt.

Direkt am neuen Eulachpark erwarb die Genossenschaft für selbstverwaltetes Wohnen (Gesewo) zusammen mit dem Verein Mehrgenerationenhaus ein etwa 11000 m<sup>2</sup> grosses Baufeld. 2009 gewannen Galli Rudolf Architekten aus Zürich den Projektwettbewerb mit ihrem Projekt «E la nave va». Zusammen mit den Genossenschaftsmitgliedern und künftigen Bewohnern entwickelten die Architekten ein Mehrgenerationenhaus im Minergie-P-Eco-Standard. Herausgekommen ist der zurzeit grösste Holzwohnbau Europas: Der sechsgeschossige Bau mit 155 hindernisfreien Wohnungen ist auch für die Gesewo ein stattliches Projekt, verdoppelt der Neubau doch die Wohnungszahl der Genossenschaft.

## UNTEN VIELFALT, OBEN WOHNEN

Zwei in Ost-West-Richtung orientierte sechsgeschossige Längsbauten fassen zusammen mit zwei niedrigen Querbauten einen grossen gemeinschaftlichen Innenhof. Das Erdgeschoss beherbergt öffentlich oder halböffentlich nutzbare Räume: Gegen den Eulachpark öffnet sich ein geräumiger Saal mit Bühne, daneben befindet sich ein Restaurant. Ausserdem gibt es Atelierwohnungen, Werkstätten, Waschsals, Gewerberäume, eine Bibliothek und ein Tageszentrum für Hirnverletzte.

Die Ost-West-Lage ermöglicht eine zweiseitige Ausrichtung der Wohnungen. Durch einen modularen Aufbau können über ein Treppenhaus entweder drei oder vier 1.5- bis 7-Zimmer-Wohnungen oder eine Grosswohnung



01



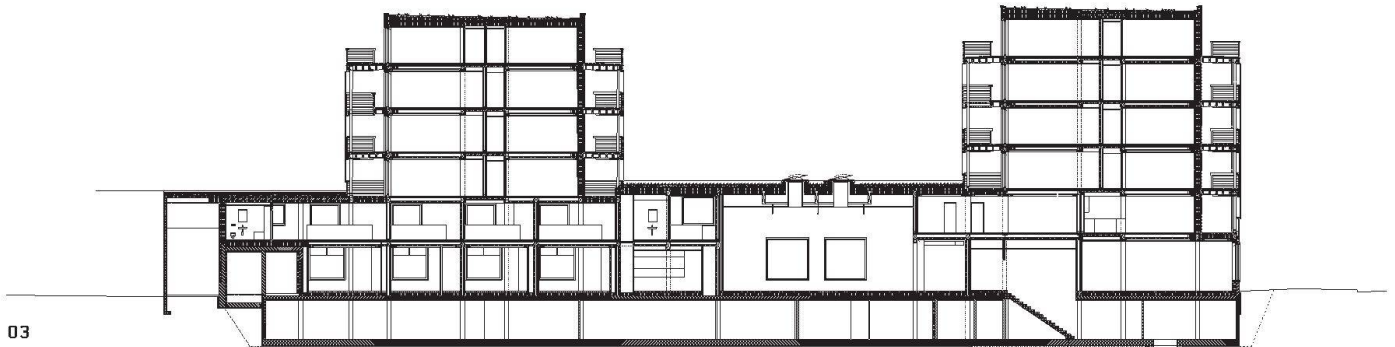
02

mit bis zu neun Zimmern erschlossen werden. Die kleinste Wohnung misst 48 m<sup>2</sup>, die Grosswohnung im fünften Obergeschoss über 370 m<sup>2</sup>. Mit einfachen baulichen Mitteln können mehrere Kleinwohnungen in Grosswohnungen umgewandelt und Zimmergrößen angepasst werden. Hinzu kommen noch «Jokerzimmer» ohne eigene Küche, die temporär gemietet werden können.

Vorgelagerte, durchgängig begehbare Balkone prägen die Längsfassaden. Versetzt angeordnete zweigeschossige Öffnungen unterbrechen diese äussere Fassade, sodass ein Spiel zwischen privaten eingeschossigen und grosszügigen

zweigeschossigen Bereichen entsteht. Zusätzlich schaffen die Brüstungen aus farbigen, horizontalen Holzplatten zusammen mit den vertikalen Schiebeelementen eine Hülle, die ihr Aussehen durch den Gebrauch der Bewohner laufend wechselt.

Die Wärmeversorgung des hochisolierten Holzbaus mit kontrollierter Lüftung erfolgt durch Fernwärme. Eine Photovoltaikanlage auf dem Dach ergänzt die Stromversorgung. Ausserdem gilt die Siedlung als autofrei: Die Tiefgarage bietet 30 Autostellplätze für begründete Ausnahmen und Mobility-Fahrzeuge. Dafür gibt es aber knapp 600 Velostellplätze, 293 davon in zwei Velokellern.



### DURCH MISCHUNGEN ZUM ERFOLG

Eine Vermietungskommission achtet darauf, dass der Bewohnermix ein Abbild der Schweizer Bevölkerungsstruktur ist. So soll vermieden werden, dass zu viele Familien in den Neubau einziehen und dann so lange bleiben, bis die Bewohnerschaft überaltert ist. Die Genossenschaftler hoffen, dass sich mit der Mischung von Menschen von 0 bis 99 Jahren soziale Kontakte zwischen den Generationen entwickeln.

Die Wohnungsmieten sind nicht billig, ausserdem ist die Einlage beträchtlich, aber die

Siedlung bietet mehr als üblich. Ausserdem werden 30 Wohnungen vom Kanton Zürich und der Stadt Winterthur gefördert und können von Berechtigten bezogen werden.

Es kommt nicht oft vor, dass Architekten bei der Schlüsselübergabe von Gefühlen überwältigt werden. Offensichtlich aber ist Andreas Galli das Projekt durch die intensive Beschäftigung mit den engagierten Genossenschaftlern in den letzten Jahren ans Herz gewachsen. Ein Besuch im Sommer wird zeigen, wie gut sich die baulich clever angelegte Mischung im Alltag bewährt.

### AM BAU BETEILIGTE

**Bauherrschaft:** Gesewo, Genossenschaft für selbstverwaltetes Wohnen, Winterthur

**Architektur:** Galli Rudolf Architekten, Zürich

**Bauleitung:** PH Baumanagement, Frauenfeld

**Holzbaingenieur:** Indermühle Bauing., Thun

**HLKS-Planung:** Advens, Winterthur

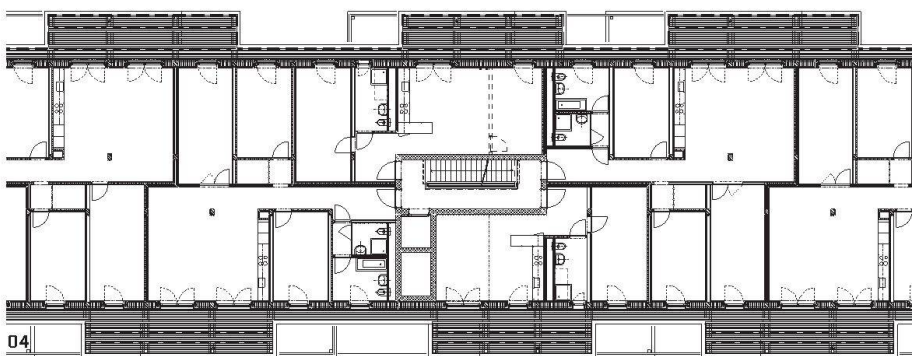
**Akustik/Bauphysik:** BAKUS Akustik & Bauphysik, Zürich

**Brandschutz:** Ingenieurbüro Kolb, Uttwil

**Elektroplanung:** EGO Elektrikergenossenschaft, Winterthur

**Landschaftsarchitektur:** Rotzler Krebs Partner, Winterthur

**Minergie-Eco-Beratung:** Bau- und Umweltchemie, Zürich



01 Innenhof der Giesserei in Winterthur.

(Foto 01, 05: Hannes Henz; Foto 06: af)

02 Grundriss Erdgeschoss, Mst. 1:1250.

Ⓐ Musikschule, Ⓑ Saal, Ⓒ Restaurant, Ⓓ Bibliothek, Ⓔ Veloladen, Ⓔ Arztpraxis, Ⓔ Gewerberäume, Ⓔ Vereinsräume, Ⓔ Kindertagesstätte, Ⓔ Tageszentrum für Hirnverletzte, Ⓔ Werkstatt. (Pläne: Rudolf Galli Architekten)

03 Querschnitt Kopfbau am Park, Mst. 1:500.

04 Grundriss 3. Obergeschoss, Mst. 1:500.

05 Blick durch eine Wohnküche auf die gegenüberliegende Zeile.

06 Entlang der Längsfassaden verbindet eine durchgängige Verandazone alle Wohnungen.

