

Zeitschrift: Tec21
Herausgeber: Schweizerischer Ingenieur- und Architektenverein
Band: 138 (2012)
Heft: 26: Franz Hart in München

Wettbewerbe

Nutzungsbedingungen

Die ETH-Bibliothek ist die Anbieterin der digitalisierten Zeitschriften auf E-Periodica. Sie besitzt keine Urheberrechte an den Zeitschriften und ist nicht verantwortlich für deren Inhalte. Die Rechte liegen in der Regel bei den Herausgebern beziehungsweise den externen Rechteinhabern. Das Veröffentlichen von Bildern in Print- und Online-Publikationen sowie auf Social Media-Kanälen oder Webseiten ist nur mit vorheriger Genehmigung der Rechteinhaber erlaubt. [Mehr erfahren](#)

Conditions d'utilisation

L'ETH Library est le fournisseur des revues numérisées. Elle ne détient aucun droit d'auteur sur les revues et n'est pas responsable de leur contenu. En règle générale, les droits sont détenus par les éditeurs ou les détenteurs de droits externes. La reproduction d'images dans des publications imprimées ou en ligne ainsi que sur des canaux de médias sociaux ou des sites web n'est autorisée qu'avec l'accord préalable des détenteurs des droits. [En savoir plus](#)

Terms of use

The ETH Library is the provider of the digitised journals. It does not own any copyrights to the journals and is not responsible for their content. The rights usually lie with the publishers or the external rights holders. Publishing images in print and online publications, as well as on social media channels or websites, is only permitted with the prior consent of the rights holders. [Find out more](#)

Download PDF: 15.01.2026

ETH-Bibliothek Zürich, E-Periodica, <https://www.e-periodica.ch>

WETTBEWERBE

OBJEKT/PROGRAMM AUFTRAGGEBER VERFAHREN FACHPREISGERICHT TERMINE

Restrukturierung der
Villa Maraini – Istituto
Svizzero di Roma, Rom (I)

Bundesamt für Bauten und
Logistik (BBL)
3003 Bern

Projektwettbewerb,
mit Präqualifikation,
für Architekturbüros

Hanspeter Winkler,
Elisabeth Boesch-Hutter,
Adrian Kramp,
Christiane Zieschang

Bewerbung
9. 7. 2012

www.simap.ch
(Projekt ID 86428)

sia IN PRÜFUNG

Neubau Werkstatt
Landscheide,
Schönengrund

Landscheide – Lebensraum
und Arbeitsplatz
9105 Schönengrund

Projektwettbewerb,
mit Präqualifikation,
für Architekturbüros,
Inserat S. 8

Keine Angaben

Bewerbung
20. 7. 2012
Abgabe
14. 12. 2012

[www.blumergaignat.ch/
wettbewerb/42_0.html](http://www.blumergaignat.ch/wettbewerb/42_0.html)

sia IN PRÜFUNG

Bebauungs- und Nutzungs-
konzept Bahnhofareal
Arth-Goldau

Gemeinde Arth
6415 Arth

Studienauftrag, mit Prä-
qualifikation, für Teams
(Architektur/Städtebau,
Verkehrsplanung und
Landschaftsarchitektur),
Inserat S. 8

Keine Angaben

Bewerbung
17. 8. 2012

www.remund-kuster.ch

Collège de la Romanellaz,
Crissier

Commune de Crissier
Organisateur:
Planel SA
1006 Lausanne

Concours de projets,
ouvert aux architectes

Claude Anne-Marie Matter
Galletti, Bassel Farra,
Graeme Mann, Bernard
Matthey, Laurent Saurer

Abgabe
8. 10. 2012

www.crissier.ch

sia GEPRÜFT – konform

Wohn- und Geschäfts-
überbauung Tramdepot
Burgernziel, Bern

Stadt Bern
Fachstelle Beschaffungs-
wesen
3011 Bern

Projektwettbewerb, offen,
für Architekturbüros

Marie Noëlle Adolph,
Andrea Grolimund, Sibylle
Heusser, Walter Ramseier,
Peter Sigris, Andreas
Sonderegger, Martin
Spühler

Abgabe
7. 12. 2012

www.simap.ch
(Projekt ID 86274)

Noch laufende Wettbewerbe finden Sie unter espa.sia.ch

Wegleitungen zu Wettbewerbsverfahren: www.sia.ch/de/dienstleistungen/wettbewerb/wegleitungen/

PREIS

Auszeichnung
«Nachhaltig Sanieren»,
Zürich

Stadt Zürich
Stadtentwicklung
8022 Zürich

Auszeichnung für ökonomisch, ökologisch und sozial nachhaltige Sanierungen von Mietwohnungsbauten, für Eigentümer und Planungsteams

C. Mauch, A. Baumgartner,
P. Gambarini, A. Loeper,
P. Gmür, B. Hohl, M. Schlup,
H. Preisig, M. Hugentobler,
S. Hubacher, A. Schindler,
K. Viridè, B. Wehrli

Abgabe
13. 7. 2012

[www.stadt-zuerich.ch/
nachhaltigsanieren](http://www.stadt-zuerich.ch/nachhaltigsanieren)

NEUES SCHULHAUS FÜR ALLSCHWIL



01 + 02 «Regenbogen» (ARGE Birchmeier Uhlmann/Carlos Rabinovich): Vorplatz der neuen Schule mit schillernden Metallfassaden, Grundriss EG

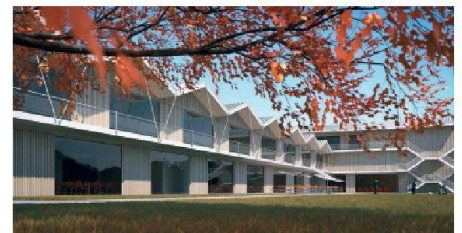
Die ARGE Birchmeier Uhlmann und Carlos Rabinovich Architekten gewinnen den offenen Wettbewerb für ein neues Schulhaus in Allschwil BL mit einem städtebaulich überzeugenden und übersichtlichen Konzept.

Die starke Bevölkerungszunahme in Allschwil, die Anpassung an das künftige Schulsystem (HarmoS) und die notwendige Erneuerung zweier bestehender Schulen erfordert den Bau eines neuen Primarschulhauses. Das Raumprogramm des Projektwettbewerbs umfasste neben 32 Klassenzimmern für vier Klassenzüge eine Tagesschule sowie – unabhängig nutzbar – eine Dreifachturnhalle und eine Aula. Nach einer Standortanalyse entschied die Gemeinde, einen Teil der Sportanlage Gartenhof neben den Gewerbegebieten mit dem neuen Schulhaus für 600 Schülerinnen und Schüler zu überbauen. Die Aussenräume müssen vielfältig und auch für die Allgemeinheit nutzbar sein. Ausserdem sollte der Durchgang zwischen den zwei Strassenzügen öffentlich sein, und auf dem grossen Schulareal sollten sichere Wege zur angrenzenden Sekundarschule angeboten werden. Grossen Wert legte die Gemeinde auf den ressourcenschonenden Umgang, das Einhalten des Minergie-P-Standards sowie Nachhaltigkeit in Betrieb und Unterhalt bei niedrigen Erstellungskosten.

Zum Projektwettbewerb nach SIA-Norm 142 meldeten sich 101 Teams an, von denen 61 fristgerecht abgaben. Das Preisgericht zeigte sich erfreut über die grosse Anzahl und Vielfalt der eingereichten Beiträge. Neun Projekte wurden mit einem Preis ausgezeichnet. Zur Weiterbearbeitung empfahl die Jury das Projekt «Regenbogen» der Arbeitsgemein-

schaft Birchmeier Uhlmann und Carlos Rabinovich Architekten aus Zürich. Anhand der guten Vergleichsmöglichkeiten konnte die Jury dem Gemeinderat dargelegen, worin die Vorteile des ausgewählten Projektes liegen. Der Siegerentwurf setzt sich aus zwei grossflächigen Gebäudevolumen zusammen. Sie überspannen das gesamte Baufeld und bilden eine übersichtliche Anlage, die auch ausserhalb der Schulzeit genutzt werden kann. Im kompakten Volumen an der Binnigerstrasse befinden sich die öffentlichen Nutzungen wie Aula und Turnhalle; mit dem Vorplatz bildet es den Auftakt der Anlage und schützt gleichzeitig die dahinter liegenden Schulgebäude und Aussenräume vor Verkehrsemissionen. Das Schulhaus erstreckt sich als Längskörper über die Westseite des Geländes und profitiert von den beidseitigen grosszügigen Freiräumen – dem Schulhof und der angrenzenden Sportwiese. Die Splittlevels innerhalb des Gebäudes nehmen den Geländesprung des Grundstücks auf und unterteilen die verschiedenen Nutzungen in überschaubare Einheiten. Am Lettenweg liegt der Zugang zur Tagesschule und zur Unterstufe; von der Binnigerstrasse gelangt man an verschiedenen Sonderräumen vorbei zur Mittelstufe. Die mittig platzierte Pausenhalle und der südliche Vorplatz verzahnen die verschiedenen Bereiche miteinander. Der Aussenbereich im Osten bietet genug Platz für eine kleine Spielwiese, einen Spielbereich und zwei Sportplätze. Gegen Westen sind die kleineren Aufenthaltsbereiche an das Terrain angepasst. Drei Lichthöfe bringen ausreichend Tageslicht in den 34m tiefen Grundriss des Schulhauses. Gleichzeitig eignet sich diese Mittelzone für flexible und offene Unterrichtsformen. Die unterschiedlich tiefen Klas-

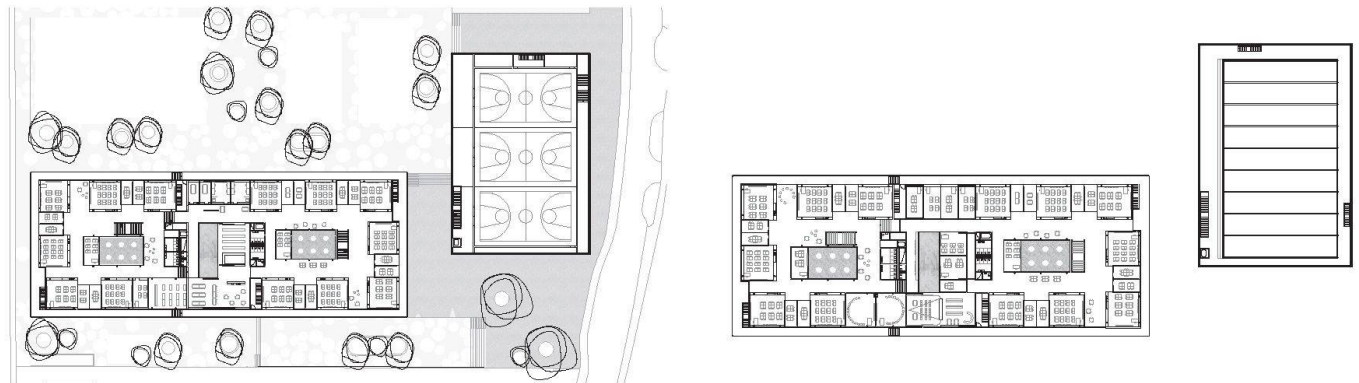
sen- und Gruppenräume entlang der Fassaden erzeugen eine lebendige Gangzone. Die umlaufenden Fluchtbalkone können als Erschliessungszonen bespielt werden und dienen als baulicher Sonnenschutz. Die Hülle aus behandeltem Metall reflektiert das Sonnenlicht in Regenbogenfarben. Die Schichtung der Oberflächen lässt nicht nur die Fassaden tiefer und die Baukörper leichter erscheinen, sondern die Anlage als Ganzes setzt damit einen neuen Akzent in der Gemeinde. Um den Minergie-P-Standard zu erreichen und die Baukosten zu senken, muss das Projekt jedoch noch überarbeitet werden. Die Jury fordert ausserdem, funktionale As-



05 «Plissee» (Enzmann Fischer Partner Arch.): Zwei versetzte Volumen bilden grosszügige Freiräume. Die Jury schätzte die Sheddächer als Analogie zum Umfeld, allerdings werde die Schule «erst bei näherer Betrachtung ersichtlich»



09 «4 hoch 3» (Phalt Arch.): Ein kompakter, dreiflügliger Baukörper ermöglicht eine Konzentration der Aussenräume. Zentrum der Anlage ist die abgesenkte Turnhalle, deren Dachfläche als Sport- und Pausenbereich dient



03+04 «Regenbogen» (ARGE Birchmeier Uhlmann/Carlos Rabinovich): Grundrisse 1.OG und 2.OG (Visualisierungen+Pläne: Projektverfasser)

pekte wie die Eingangssituation bei der Aula und der Turnhalle zu überprüfen und bei der Umgebungsgestaltung mehr auf die Themen Sicherheit und Parkierung zu achten.

Katharina Marchal, Architektin / Fachjournalistin,
k.marchal@intergga.ch

PREISE

1. Preis / Weiterbearbeitung (40 000 Fr.): «Regenbogen», ARGE Birchmeier Uhlmann / Carlos Rabinovich Architekten, Zürich; Schnetzer Puskas Ingenieure, Zürich; Visualisierung: Samuel Rey
2. Preis (36 000 Fr.): «Plisee», Enzmann Fischer Partner Architekten, Zürich; Koepfli Partner Landschaftsarchitekten, Luzern
3. Preis (28 000 Fr.): «Klara», Bienert Kontat Architekten, Zürich

4. Preis (25 000 Fr.): «Gartenhöfe», Werk1 Architekten und Planer, Olten; Naef Landschaftsarchitekten, Brugg; BSB+Partner Ingenieure, Oensingen, Amstein+Walthert, Basel; Pestalozzi & Stäheli, Basel
5. Preis (22 000 Fr.): «Gartenhof», Froelich & Hsu Architekten Zürich
6. Preis (19 000 Fr.): «4 hoch 3», Phalt Architekten, Zürich; Balliana Schubert Landschaftsarchitekten, Zürich; Schnetzer Puskas Ingenieure, Zürich
7. Rang (15 000 Fr.): «FlipFlop», Berrel Berrel Kräutler Architekten, Basel; Makol+Wiederkehr, Beinwil am See; Ulaga Partner, Basel; Waldhauser Haustechnik, Münchenstein; Westpol Landschaftsarchitektur, Basel
8. Preis (13 000 Fr.): «Pixi», Dorenbach Architekten, Basel

9. Rang (12 000 Fr.): «Hortus», Schmid Kuepfer Architekten, Basel

JURY

Fachpreisgericht: Andreas Bründler, Architekt, Basel; Andreas Galli, Architekt, Basel; Heinrich Schachenmann, Architekt, Küttigkofen; Fritz Schumacher, Kantonsbaumeister BS; Walter Stammbach, Hochbau-Raumplanung, Allschwil; Raderschall Sibylle Aubert, Landschaftsarchitektin, Meilen
Sachpreisgericht: Anton Lauber, Gemeindepräsident, Allschwil; Christoph Morat, Gemeinderat, Allschwil; Franziska Pausa, Gemeinderätin, Allschwil; Christian Engels, Co-Schulleiter Primarschule Allschwil; Heinz Kraus, Präsident Kinder- und Jugendkommission, Allschwil



06 «Klara» (Bienert Kontat Arch.): Eine Achse zwischen den zwei parallelen länglichen Baukörpern erschliesst das Areal. Die Klassenräume reihen sich entlang der Längsfassaden, Nischen in den Gängen lockern die lineare Struktur auf



07 «Gartenhöfe» (werk1): Die heterogene, ein- bis viergeschossige Struktur orientiert sich an der Bebauung des nahen Gewerbegebiets. Die versetzten Volumen erzeugen in den Obergeschossen eine mäandrierende Erschliessung



08 «Gartenhof» (Froelich & Hsu Arch.): Aus fünf Gebäuden entsteht eine dichte Folge unterschiedlicher Aussenräume. Im Erdgeschoss verbindet eine durchgehend überdachte Erschliessungsfläche die Baukörper miteinander



10 «FlipFlop» (Berrel Berrel Kräutler Arch.): In der Schnittstelle erzeugen zwei dreigeschossige, versetzt angeordnete Kuben durch die mittige Setzung im Gelände zwei fast gleichwertige Freiräume im Norden und Süden



11 «Pixi» (Dorenbach Arch.): Drei Baukörper sind übereck miteinander verbunden – die Oberstufe im Süden, die Tagesschule mit Unterstufe im Norden und dazwischen die Aula, die Schulleitung sowie die Turnhalle im 2. OG



12 «Hortus» (Schmid Kuepfer Arch.): Das kompakte, zweigeschossige Gebäude ist vorwiegend auf den Innenhof orientiert, was durch die umlaufende Fassade aus gelochten Wellbandprofilen noch betont wird