

Zeitschrift: Tec21
Herausgeber: Schweizerischer Ingenieur- und Architektenverein
Band: 137 (2011)
Heft: Dossier (47/48): Wettbewerb Laubholz = Concours bois de feuillus = Concorso legno di latifoglia

Artikel: Das Schmuckstück = Le bijou = Il gioello
Autor: [s.n.]
DOI: <https://doi.org/10.5169/seals-177605>

Nutzungsbedingungen

Die ETH-Bibliothek ist die Anbieterin der digitalisierten Zeitschriften auf E-Periodica. Sie besitzt keine Urheberrechte an den Zeitschriften und ist nicht verantwortlich für deren Inhalte. Die Rechte liegen in der Regel bei den Herausgebern beziehungsweise den externen Rechteinhabern. Das Veröffentlichen von Bildern in Print- und Online-Publikationen sowie auf Social Media-Kanälen oder Webseiten ist nur mit vorheriger Genehmigung der Rechteinhaber erlaubt. [Mehr erfahren](#)

Conditions d'utilisation

L'ETH Library est le fournisseur des revues numérisées. Elle ne détient aucun droit d'auteur sur les revues et n'est pas responsable de leur contenu. En règle générale, les droits sont détenus par les éditeurs ou les détenteurs de droits externes. La reproduction d'images dans des publications imprimées ou en ligne ainsi que sur des canaux de médias sociaux ou des sites web n'est autorisée qu'avec l'accord préalable des détenteurs des droits. [En savoir plus](#)

Terms of use

The ETH Library is the provider of the digitised journals. It does not own any copyrights to the journals and is not responsible for their content. The rights usually lie with the publishers or the external rights holders. Publishing images in print and online publications, as well as on social media channels or websites, is only permitted with the prior consent of the rights holders. [Find out more](#)

Download PDF: 02.04.2026

ETH-Bibliothek Zürich, E-Periodica, <https://www.e-periodica.ch>

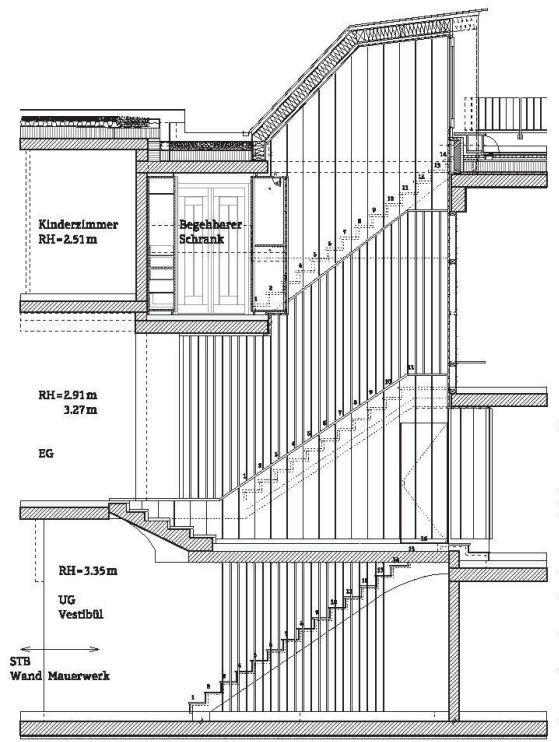
DAS SCHMUCKSTÜCK

LE BIJOU

IL GIOIELLO

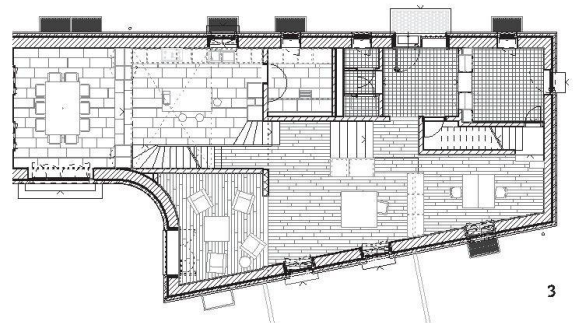


Foto: Goswin Schwendinger, London



Pläne: Käferstein und Meister, Architekten, Zürich.

2



3



Foto: Käferstein und Meister

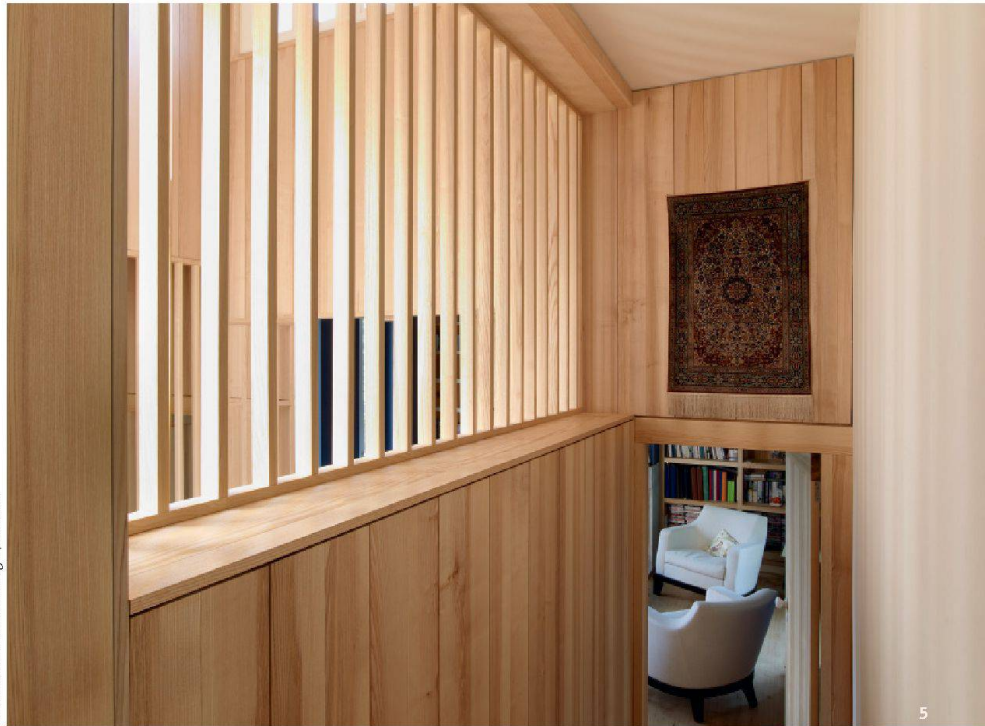


Foto: Goswin Schwendinger, London

≡ Dieses 2008/2009 geplante Wohnhaus liegt in leichter Hanglage nahe am Waldrand. Es wurde 2009/2010 erstellt und enthält eine komplex gestaltete Abfolge der Räume, die sich um einen dreigeschossigen Luftraum gruppieren. Seine Tragstruktur und Fassade sind als Massivbau ausgeführt, doch bestehen der gesamte Innenausbau und auch die Fenster aus Holz. Die Böden sind Eichenriemen, die Einbaumöbel und Verkleidungen aus Esche gestemmt und geölt. Beide Holzarten sind als Vollholz verwendet.

Das Spiel zwischen massiver Bausubstanz und der Dominanz von Holz im Ausbau überzeugt. Dieser Holzausbau wirkt als Ganzes luftig und leicht. Dies und die gekonnte Lichtführung bewirken in den Räumen eine angenehme Atmosphäre. Beeindruckend ist zudem die präzise Ausführung des Innenausbaus mit Holz.

≡ Conçue en 2008/2009, cette résidence est implantée sur un terrain légèrement en pente en lisère de forêt. Elle a été réalisée en 2009/2010 et présente une articulation très étudiée des espaces, organisés autour d'un puits de circulation de trois étages. Structure porteuse et façade sont des constructions massives, mais tout l'équipement intérieur, ainsi que les fenêtres ont été confectionnés en bois. Les sols sont constitués de lames de chêne, le mobilier sur mesure et les revêtements sont en frêne huilé. Les deux essences sont mises en œuvre sous forme de bois massif.

L'alliance entre l'enveloppe en pierre et le second œuvre dominé par le bois convainc. Associé à une habile conduite de la lumière, l'effet d'ensemble aérien et léger produit par ces aménagements intérieurs confère une atmosphère de bien-être à tous les espaces. L'exécution des éléments bois se distingue en outre par une précision impressionnante.

≡ La residenza progettata nel 2008/2009 è situata su una leggera pendenza vicino al limite di un bosco. È stata realizzata tra il 2009 e il 2010 e presenta una complessa sequenza di locali raggruppati attorno a uno spazio aperto articolato su tre livelli. La struttura portante e la facciata sono state eseguite in costruzione massiccia, ma le rifiniture interne e le finestre sono interamente realizzate in legno. I pavimenti sono laminati di quercia, i mobili a muro e i rivestimenti in frassino sono pannellati e oliati. Entrambi i tipi di legno sono utilizzati come legno massiccio.

Il gioco tra la costruzione massiccia e la predominanza del legno nella trasformazione convincono. Questa trasformazione in legno si presenta nell'insieme ariosa e leggera. Questo, unito alla riuscita conduzione della luce, crea nei locali una piacevole atmosfera. Straordinaria anche la precisione con cui sono state realizzate le rifiniture interne.

- 1 Küche im Parterre mit Blick in den Luftraum | Cuisine au rez, avec ouverture sur le puits de circulation/aération | Cucina al piano terra con vista sulla tromba delle scale
- 2 Detail des Treppenbereichs | Détail de la cage d'escaliers | Dettaglio della zona delle scale, 1:125
- 3 Grundriss EG | Plan du rez-de-chaussée | Pianta piano terra, 1:325
- 4 Modell Treppenbereich und Luftraum | Maquette de la cage d'escaliers et du puits de circulation | Modello della tromba delle scale
- 5 Blick vom Obergeschoss zum Wohnraum | Aperçu du séjour depuis l'étage supérieur | Scorcio del soggiorno dal piano superiore

**KÜSNACHT ZH:
WOHNHAUS
MAISON D'HABITATION
CASA D'ABITAZIONE**

Bauherr | Maître de l'ouvrage | Committente:
Privat | privé | privato
Architektur | Architecture | Architettura:
Käferstein & Meister Architekten, Zürich
**Ausführung Holzausbau, Treppen und Böden |
Exécution second-œuvre bois, escaliers et
planchers | Realizzazione trasformazione in
legno, scale e pavimenti:**
Kübler AG Holzbau, Oetwil am See

**Ausführung Einbaumöbel | Exécution mobilier
fixe | Esecuzione mobili a muro:**
Otto Bärtsch, Schreinerei, Trübbach SG

**AUSZEICHNUNG
DISTINCTION
PREMIO**