

Zeitschrift: Tec21
Herausgeber: Schweizerischer Ingenieur- und Architektenverein
Band: 137 (2011)
Heft: 29-30: Leben in den Karpaten

Wettbewerbe

Nutzungsbedingungen

Die ETH-Bibliothek ist die Anbieterin der digitalisierten Zeitschriften auf E-Periodica. Sie besitzt keine Urheberrechte an den Zeitschriften und ist nicht verantwortlich für deren Inhalte. Die Rechte liegen in der Regel bei den Herausgebern beziehungsweise den externen Rechteinhabern. Das Veröffentlichen von Bildern in Print- und Online-Publikationen sowie auf Social Media-Kanälen oder Webseiten ist nur mit vorheriger Genehmigung der Rechteinhaber erlaubt. [Mehr erfahren](#)

Conditions d'utilisation

L'ETH Library est le fournisseur des revues numérisées. Elle ne détient aucun droit d'auteur sur les revues et n'est pas responsable de leur contenu. En règle générale, les droits sont détenus par les éditeurs ou les détenteurs de droits externes. La reproduction d'images dans des publications imprimées ou en ligne ainsi que sur des canaux de médias sociaux ou des sites web n'est autorisée qu'avec l'accord préalable des détenteurs des droits. [En savoir plus](#)

Terms of use

The ETH Library is the provider of the digitised journals. It does not own any copyrights to the journals and is not responsible for their content. The rights usually lie with the publishers or the external rights holders. Publishing images in print and online publications, as well as on social media channels or websites, is only permitted with the prior consent of the rights holders. [Find out more](#)

Download PDF: 24.01.2026

ETH-Bibliothek Zürich, E-Periodica, <https://www.e-periodica.ch>

WETTBEWERB LAUBHOLZ 2011



01–03 Auszeichnungen: Trainingsgerät «Funambolo», Wohnhaus in Küsnacht, Neukonzeption/Instandsetzung Insel Schwanau
(Fotos v.l.n.r.: Creaholic, Käferstein & Meister, Stefan Zürner)

In den Wäldern nimmt der Bestand an Laubbäumen zu. Der Aktionsplan Holz suchte daher in einem Wettbewerb nach gelungenen Laubholzanwendungen in Produktgestaltung, Architektur sowie Forschung und Technik.

(af) Insgesamt 63 Beiträge gingen für den Wettbewerb Laubholz 2011 ein, den das Bundesamt für Umwelt (Bafu) ausgeschrieben hatte. Die Laubholzanwendungen stammen aus den Bereichen Neubau (11), Umbau (8), Ausbau (5), Mobiliar (14), Kleinobjekte (16) und Technik (9). Die ausgezeichneten Projekte geben einen Überblick über die vielfältigen Einsatzmöglichkeiten von Laubholz.

DREI AUSZEICHNUNGEN

Das ausgezeichnete Trainingsgerät «Funambolo» (Abb. 1) simuliert die Federeigenschaften eines gespannten Hochseils zum Training der Körperbalance in der Physiotherapie. Es besteht aus einer flexiblen Glasfaserstange und biegsamen Holzlatten und nutzt so die Feder- und Torsionseigenschaften von Buchenholz.

Der präzise Ausbau mit Laubhölzern prägt das prämierte Wohnhaus in Küsnacht (Abb. 2): Einbaumöbel aus massiver Esche und Böden aus Eichenriemen geben den In-

nenräumen eine freundliche und lichte Atmosphäre.

Bei der Erneuerung der Insel Schwanau (Abb. 3) im Lauerzersee lobt die Jury die durchgängige Anwendung von Eichenholz. Bauten und Aussenmöbel wurden neu gestaltet und so Natur, Bestand und Hinzugefügtes zu einem neuen Ganzen verbunden.

VIER ANERKENNUNGEN

Die neue Kantonsschule Wil (Abb. 4) überzeugt die Jury mit einer Eichenholzfassade, die mit präzise detaillierten Simsens und Pilastern gegliedert ist.

Das dreigeschossige Ferienheim Büthenhardt (Abb. 5) besteht aus lokalen Eichen- und Buchenhölzern. Für die Bohlenständer wurde aus den Balken der Kern herausgebohrt, um eine kürzere Trocknungszeit und bessere Formbeständigkeit zu erreichen.

Das markante Dach der Skischule Innerarosa (Abb. 6) konnte dank Eschenholz erstaunlich schlank ausgeführt werden. Bei einer Konstruktion aus Fichte wäre der Holzquerschnitt um 70 % grösser ausgefallen.

Bereits als Prototyp weckt die weit spannende Holzdecke (Abb. 7), die zurzeit für einen Institutsneubau der ETH entwickelt wird, das Interesse der Jury. Als Zuggurte kommen Buchenholzlamellen zum Einsatz.

Der Prototyp des Tragsystems wird zurzeit noch getestet und optimiert.

TEC21 wird die Siegerprojekte im Herbst in einem Dossier ausführlich vorstellen.

AUSZEICHNUNGEN

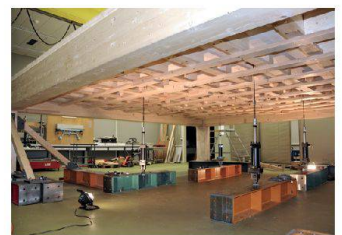
- Balance Trainer Funambolo: Creaholic, Laurent Torriani, Biel (5000 Fr.)
- Wohnhaus in Küsnacht: Käferstein & Meister, Architekten, Zürich (5000 Fr.)
- Neukonzeption/Instandsetzung Insel Schwanau: ARDE Architektur Design, Brunnen; Fischer Landschaftsarchitektur, Richterswil; bpp Ingenieure, Schwyz (5000 Fr.)

ANERKENNUNGEN

- Ferienheim Büthenhardt: Bernath und Widmer, Zürich; Création Holz/SJB Kempet Fitze, Frauenfeld
- Neue Kantonsschule Wil: Stauer & Hasler, Frauenfeld; Jörg Siegfried, Freidorf/Conzett Bronzini Gartmann, Chur
- Skischule Innerarosa: ARGE LutzBuss mas-Karade, Zürich; Walt + Galmarini, Zürich
- Flächentragwerk mit Laubholz: ETHZ, Institut für Baustatik und Konstruktion (Prof. Frangi)

JURY

Christian Küchli, Bern (Vorsitz); Köbi Gantenbein, Zürich; Andreas Hurst, Biel; Urs C. Luginbühl, Bern/Biel; Dominic Niels-Haag, Zürich; Ruedi Lustenberger, Zürich; Walter Schär, Zürich; Ueli Pfenniger, Russo TI; Mélanie Pittet-Baschung, Le Mont-sur-Lausanne; Judit Solt, Zürich



04–07 Anerkennungen: neue Kantonsschule Wil, Ferienheim Büthenhardt, Skischule Innerarosa, Flächentragwerk mit Laubholz
(Fotos v.l.n.r.: Heinrich Helfenstein, Roland Bernath, Daniele Portanome, ETHZ)