

Zeitschrift: Tec21
Herausgeber: Schweizerischer Ingenieur- und Architektenverein
Band: 136 (2010)
Heft: Dossier (40/10): Velux

Artikel: Neubau Einfamilienhaus = Maison unifamiliale
Autor: [s.n.]
DOI: <https://doi.org/10.5169/seals-130728>

Nutzungsbedingungen

Die ETH-Bibliothek ist die Anbieterin der digitalisierten Zeitschriften auf E-Periodica. Sie besitzt keine Urheberrechte an den Zeitschriften und ist nicht verantwortlich für deren Inhalte. Die Rechte liegen in der Regel bei den Herausgebern beziehungsweise den externen Rechteinhabern. Das Veröffentlichen von Bildern in Print- und Online-Publikationen sowie auf Social Media-Kanälen oder Webseiten ist nur mit vorheriger Genehmigung der Rechteinhaber erlaubt. [Mehr erfahren](#)

Conditions d'utilisation

L'ETH Library est le fournisseur des revues numérisées. Elle ne détient aucun droit d'auteur sur les revues et n'est pas responsable de leur contenu. En règle générale, les droits sont détenus par les éditeurs ou les détenteurs de droits externes. La reproduction d'images dans des publications imprimées ou en ligne ainsi que sur des canaux de médias sociaux ou des sites web n'est autorisée qu'avec l'accord préalable des détenteurs des droits. [En savoir plus](#)

Terms of use

The ETH Library is the provider of the digitised journals. It does not own any copyrights to the journals and is not responsible for their content. The rights usually lie with the publishers or the external rights holders. Publishing images in print and online publications, as well as on social media channels or websites, is only permitted with the prior consent of the rights holders. [Find out more](#)

Download PDF: 19.04.2026

ETH-Bibliothek Zürich, E-Periodica, <https://www.e-periodica.ch>



01

NEUBAU EINFAMILIENHAUS

GÉNOLIER (VD)

ARCHITEKTUR: LRS ARCHITECTES, GENÈVE

BAUHERRSCHAFT: PRIVAT

FERTIGSTELLUNG: JULI 2009

VERWENDET WURDEN: DACHFENSTER: VELUX SCHWINGFLÜGELFENSTER GGL INTEGRA M04 / S06 / U08, HOLZ/ALUMINIUM, DREIFACH-ISOLIERVERGLASUNG; ÄUSSERER SONNENSCHUTZ: ELEKTRISCHE MARKISSETTE MML

(tc) Am unteren Jurasüdhang, etwa 170 m über dem Genfersee, liegt die Waadtländer Gemeinde Génomier. Von 2007 bis 2009 entstand am Dorftrand eine neue Villa, formal ist sie auf die spektakuläre Aussicht über den See ausgerichtet. Auf den ersten Blick erinnert der Bau an einen Vertreter des klassischen Einfamilienhauses: Ein Satteldach ist das bestimmende formgebende Element, neben dem Eingang auf der Nordseite ist eine Garage platziert. Der zweite Blick differenziert: Das in den Hang gegrabene Untergeschoss ist auf der Südseite als grau verputzter Sockel ausgebildet, die daraufgeschichteten Geschosse werden mit steigender Höhe zunehmend transparenter. Markante Fensteröffnungen durchschneiden die Lärchenholzfassade des Volumens auf allen Seiten, das Erdgeschoss und das offene Dachgeschoss sind südseitig komplett verglast. Das analog zum Dach mit Eternitplatten bekleidete, die beiden Geschosse umlaufende Giebelgesims betont die Dachform und lässt die Einheit wie ein Haus auf dem Haus wirken. Im Zusammenspiel mit den Dachfenstern ergeben sich im Inneren eine Reihe von spannenden Einblicken, Ausblicken und Durchblicken – von der Galerie im Dachgeschoss bis zum innen liegenden Swimmingpool im 2. Untergeschoss. Betreten wird das Haus im Erdgeschoss, hier sind die öffentlichen Räume wie Ess- und Wohnzimmer untergebracht. Einen Stock tiefer sind die Schlafzimmer angeordnet, im 2. Untergeschoss folgen die Technikräume und ein Atelier.

MAISON UNIFAMILIALE

GÉNOLIER (VD)

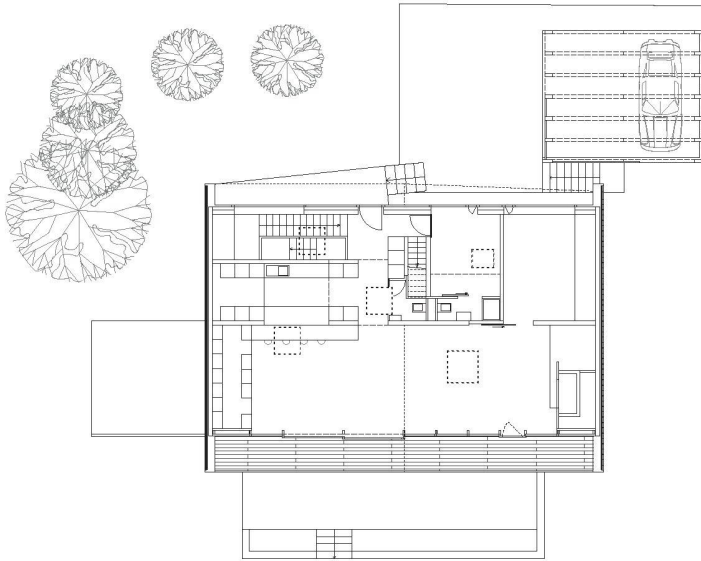
ARCHITECTURE: LRS ARCHITECTES, GENÈVE

MAÎTRE D'OUVRAGE: PRIVÉ

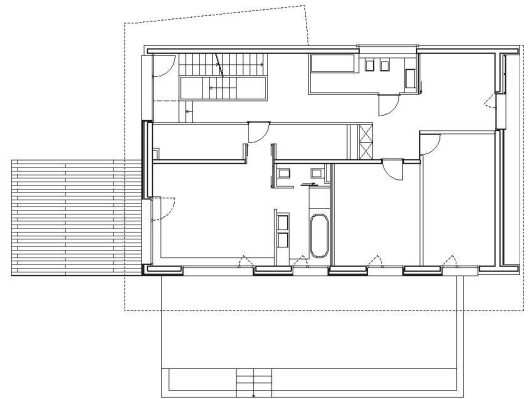
LIVRAISON: JUILLET 2009

PRODUITS UTILISÉS: FENÊTRES DE TOITURES: VELUX FENÊTRE DE TOIT À OUVERTURE PAR ROTATION GGL INTEGRA M04 / S06 / U08, BOIS/ALUMINIUM, VITRAGE ISOLANT TRIPLE; PROTECTION SOLAIRE EXTÉRIEURE: MARQUISSETTE ÉLECTRIQUE MML

(tc) Au pied du Jura, à environ 170 m en dessus du lac Léman, se trouve la commune vaudoise de Génomier. En bordure sud du village fut construit entre 2007 à 2009 une nouvelle villa, qui paraît avoir été conçue à partir de la vue spectaculaire donnant sur le lac. A première vue, le bâtiment rappelle une maison unifamiliale classique: Un toit à pans est l'élément de forme dominant, un garage se trouve près de l'entrée sur la face nord. A y regarder de plus près, cette première impression se nuance: sur un socle d'enduit gris mi-enterré dans la pente se superposent les étages dont la transparence va en augmentant vers le haut. Des fenêtres au découpages caractéristiques percent la façade de mélèze sur toutes les faces du bâtiment, le rez-de-chaussée de l'attique est lui entièrement vitré du côté sud. L'habillage d'éternit du toit habille la corniche sur les deux niveaux, soulignant la forme de la toiture et suggérant une maison sur la maison. Par leur disposition, les fenêtres de toit offrent de l'intérieur un jeu passionnant de vues intérieures, d'échappées et de vues traversantes allant de la galerie de l'étage supérieur jusqu'à la piscine située au niveau du socle. L'entrée de la maison est aux rez-de-chaussée où se trouvent les espaces communs tels que celui des repas et le séjour. Les chambres sont à l'étage inférieur, les espaces techniques et un atelier au 2^{ème} sous-sol.



02



03

01 Die Villa setzt den vorgeschriebenen Chalet-Stil in eine zeitgemässe Architektursprache um (Fotos: Thomas Jantscher)

02 Grundriss Erdgeschoss

(Pläne: LRS Architectes)

03 Grundriss 1. Untergeschoss

04 Querschnitt

05+06 Erd- und Dachgeschoss fungieren als Einheit

01 La villa traduit le style chalet prescrit en architecture moderne (Photos: Thomas Jantscher)

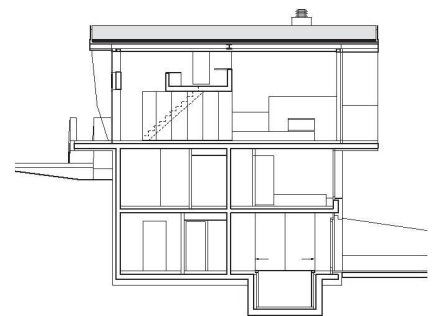
02 Plan du rez-de-chaussée

(Plans: LRS Architectes)

03 Plan du 1^{er} sous-sol

04 Coupe verticale

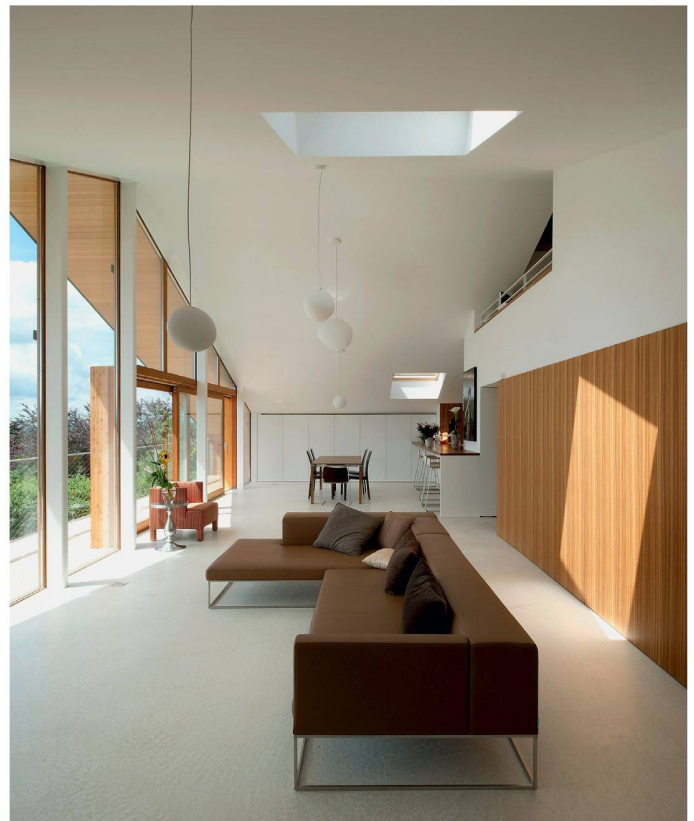
05+06 Le rez-de-chaussée et l'étage de toiture forment une unité



04



05



06