

Zeitschrift: Tec21
Herausgeber: Schweizerischer Ingenieur- und Architektenverein
Band: 136 (2010)
Heft: 39: Tapetenwechsel

Werbung

Nutzungsbedingungen

Die ETH-Bibliothek ist die Anbieterin der digitalisierten Zeitschriften auf E-Periodica. Sie besitzt keine Urheberrechte an den Zeitschriften und ist nicht verantwortlich für deren Inhalte. Die Rechte liegen in der Regel bei den Herausgebern beziehungsweise den externen Rechteinhabern. Das Veröffentlichen von Bildern in Print- und Online-Publikationen sowie auf Social Media-Kanälen oder Webseiten ist nur mit vorheriger Genehmigung der Rechteinhaber erlaubt. [Mehr erfahren](#)

Conditions d'utilisation

L'ETH Library est le fournisseur des revues numérisées. Elle ne détient aucun droit d'auteur sur les revues et n'est pas responsable de leur contenu. En règle générale, les droits sont détenus par les éditeurs ou les détenteurs de droits externes. La reproduction d'images dans des publications imprimées ou en ligne ainsi que sur des canaux de médias sociaux ou des sites web n'est autorisée qu'avec l'accord préalable des détenteurs des droits. [En savoir plus](#)

Terms of use

The ETH Library is the provider of the digitised journals. It does not own any copyrights to the journals and is not responsible for their content. The rights usually lie with the publishers or the external rights holders. Publishing images in print and online publications, as well as on social media channels or websites, is only permitted with the prior consent of the rights holders. [Find out more](#)

Download PDF: 21.01.2026

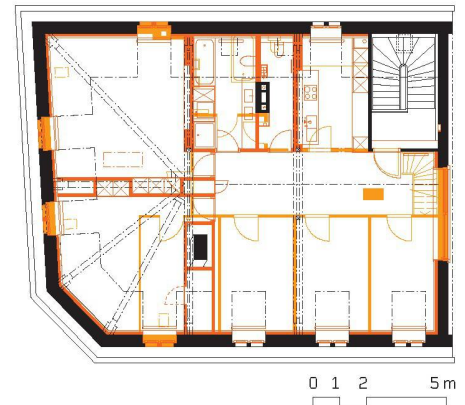
ETH-Bibliothek Zürich, E-Periodica, <https://www.e-periodica.ch>



03 Querschnitt (Pläne: Architekten)



04+05 Grundrisse Obergeschoss und Dachgeschoss

**AM BAU BETEILIGTE**

Bauherrschaft: Stadt Zürich, Liegenschaftenverwaltung, vertreten durch Stadt Zürich, Amt für Hochbauten

Architektur und Bauleitung: gimmivogt architekten eth sia gmbh, Zürich

Bauingenieure: APT Ingenieure GmbH, Zürich

Elektroingenieure: Riesen Elektroplanung GmbH, Zürich

HLKS-Ingenieure: Tewe AG, Zürich

ZAHLN UND FAKTEN

Raumprogramm: DG/Estrich 3.5-Zimmer-Wohnung, 2.–3. OG Büros, Treppenhaus

Gebäudevolumen (bearbeitet): 2100 m³

Gebäudekosten BKP 2: Fr. 1 906 000.–

restauriert und teilweise ersetzt. Die Fenster, die in den späten 1970er-Jahren mit Isolierglas und modernen Rahmen versehen wurden, erhielten einen neuen Anstrich. Nur in den Nasszellen und in der Küche ist man um grössere bauliche Eingriffe nicht herumgekommen: Die Büroräumlichkeiten sollten neu über nach Geschlechtern getrennte Toiletten verfügen, worauf die Architekten den zusätzlich benötigten Raum der Teeküche abgetrotzt, den Eingriff mit einem möbelartigen Einbau auf Küchenseite aber geschickt kaschiert haben. Moderne Installationen der Gebäudetechnik waren ebenfalls in die alte Substanz unterzubringen, was teilweise eine grosse Herausforderung darstellte. Steckdosen und Lichtschalter wurden ins Brusttäfel eingelassen, die Leitungen im Korridor des zweiten Obergeschosses unter dem neuen Parkett verlegt. Der ehemalige Bodenbelag

konnte dort nicht restauriert werden, weil er durch die Eingriffe in der Vergangenheit vollständig zerstört worden war.

Neue Eingangstüren vom Treppenhaus her weisen in Anlehnung an ältere Türen im oberen Bereich Glaseinsätze auf, entsprechen aber heutigen Brandschutzbestimmungen. Sie wurden im ganzen Haus eingesetzt, auch wenn im Erdgeschoss und im ersten Obergeschoss aus Rücksicht auf die jetzigen Mieter keine Umbauarbeiten vorgenommen worden sind. Das Treppenhaus erhält mit seiner traditionellen Straminverkleidung und den neuen Holzstufen einen ursprünglichen Charakter. So spricht das Haus am Zeltweg durch die sorgfältige Instandsetzung im Innern wieder teilweise die Sprache von Gottfried Kellers Epoche.

Jenny Keller, dipl. Architektin ETH, Architekturjournalistin, 032680@gmail.com

“Ich gehe hin, weil Holz hier zündet.”

Im Forum Chance Holz entdecken Sie neue Perspektiven. Mehr auf www.holz.ch

holz

Basel 12–16|10|2010