

Zeitschrift: Tec21
Herausgeber: Schweizerischer Ingenieur- und Architektenverein
Band: 135 (2009)
Heft: 49-50: Auf Zug

Vereinsnachrichten

Nutzungsbedingungen

Die ETH-Bibliothek ist die Anbieterin der digitalisierten Zeitschriften auf E-Periodica. Sie besitzt keine Urheberrechte an den Zeitschriften und ist nicht verantwortlich für deren Inhalte. Die Rechte liegen in der Regel bei den Herausgebern beziehungsweise den externen Rechteinhabern. Das Veröffentlichen von Bildern in Print- und Online-Publikationen sowie auf Social Media-Kanälen oder Webseiten ist nur mit vorheriger Genehmigung der Rechteinhaber erlaubt. [Mehr erfahren](#)

Conditions d'utilisation

L'ETH Library est le fournisseur des revues numérisées. Elle ne détient aucun droit d'auteur sur les revues et n'est pas responsable de leur contenu. En règle générale, les droits sont détenus par les éditeurs ou les détenteurs de droits externes. La reproduction d'images dans des publications imprimées ou en ligne ainsi que sur des canaux de médias sociaux ou des sites web n'est autorisée qu'avec l'accord préalable des détenteurs des droits. [En savoir plus](#)

Terms of use

The ETH Library is the provider of the digitised journals. It does not own any copyrights to the journals and is not responsible for their content. The rights usually lie with the publishers or the external rights holders. Publishing images in print and online publications, as well as on social media channels or websites, is only permitted with the prior consent of the rights holders. [Find out more](#)

Download PDF: 10.01.2026

ETH-Bibliothek Zürich, E-Periodica, <https://www.e-periodica.ch>

GESCHÄFTSLAGE IM 3. QUARTAL 2009

Die Projektierungsbüros beurteilen ihre Geschäftslage auch im 3. Quartal 2009 positiv. Dies ergab die aktuelle Erhebung der ETH-Konjunkturforschungsstelle (KOF) im Auftrag des SIA. Gegenüber dem Vorquartal ist der Auftragsbestand sogar leicht angestiegen, und entsprechend optimistisch sind die Beschäftigungsplanungen. Gleichzeitig werden aber sinkende Honorarsätze erwartet.

(kof/sia) Fast 45 % der Unternehmen bewerten ihre aktuelle Lage als gut. Lediglich knapp 8 % beurteilen sie als schlecht – das sind etwas weniger Unternehmen als noch im Juli. Dabei ist die Stimmung unter den Ingenieurbüros weiterhin positiver als bei den Architekturbüros. Der Auftragsbestand ist im 3. Quartal 2009 leicht angestiegen. Allerdings blieb der ausländische Auftragsbestand weiterhin rückläufig. Die Hälfte der Firmen bewertet ihren Auftragsbestand dennoch als gross und fast 41 % als gut. Nur 9 % beurteilen ihn als zu niedrig. Die Bausumme neu abgeschlossener Verträge hat gegenüber dem 2. Quartal zugenommen, dies sowohl im Wohnungsbau als auch im öffentlichen Bau. Die Bausummen im Wirtschaftsbau sind dagegen weiter gesunken. Die Erwartungen für die kommenden sechs Monate sind etwas optimistischer geworden. Aktuell erwarten nahezu gleich viele Projektierungsbüros eine verbesserte Geschäftslage wie eine Ver-

schlechterung. 11 % der Befragten gehen von steigenden Auftragseingängen aus, drei Viertel der Projektierungsbüros rechnen zumindest mit keiner Verschlechterung. Dennoch erwarten 13 % der Unternehmen sinkende Honorarsätze. Hingegen widerspiegelt sich die nach wie vor gute Geschäftslage in den Beschäftigungsplanungen: Jede fünfte Firma plant die Zahl der Beschäftigten zu erhöhen, und fast 70 % wollen die Belegschaft zumindest konstant halten.

ARCHITEKTURBÜROS

Die Lagebeurteilung der Architekturbüros hat sich im 3. Quartal gegenüber der letzten Befragung leicht verbessert. Fast 37 % der Unternehmen bezeichnen sie als gut, und die Hälfte beurteilt die aktuelle Geschäftslage als befriedigend. Das zeigt sich auch bei den Auftragsbeständen: Diese werden von mittlerweile fast 39 % der Architekturbüros als gross bezeichnet. Auch gegenüber dem Vorquartal hat der Auftragsbestand etwas zugenommen – allerdings sind die Aufträge aus dem Ausland weiterhin rückläufig. Die Reichweite des Auftragsbestandes liegt derzeit bei rund 9 Monaten. Gegenüber dem Vorquartal, als es nur knapp 18 % waren, geben jetzt fast 22 % der Architekturbüros an, dass ihre erbrachten Leistungen zugenommen haben. Die Bausumme für neue Projekte ist insgesamt ebenfalls angestiegen, dies aber vor allem dank neuen Aufträgen der öffentlichen Hand. Sowohl der Wohnungsbau als auch

der Wirtschaftsbau entwickelten sich negativ. Die Prognosen für die kommenden Monate sind etwas zuversichtlicher als zuletzt. Fast 17 % der Architekturbüros gehen von einer Verbesserung der Geschäftslage und einem zunehmenden Auftragsbestand aus. Dies widerspiegelt sich auch in den Beschäftigungsplanungen, nicht aber in den Erwartungen hinsichtlich der Honorarsätze.

INGENIEURBÜROS

Die Geschäftslagebeurteilung der Ingenieurbüros zeigt sich auch in der aktuellen Umfrage erfreulich. Die Hälfte bezeichnet ihre Lage als gut und 45 % als zufriedenstellend. Vor allem die Ingenieurbüros im Bereich Haus- und Gebäudetechnik beurteilen ihre aktuelle Lage positiv. Mehr als die Hälfte der Unternehmen bewerten ihren gegenüber dem Vorquartal vergrösserten Auftragsbestand als gut. Auch die Nachfrage aus dem Ausland hat etwas zugenommen. Die Bausumme neuer Verträge hat sich gegenüber dem 2. Quartal erhöht. Im Gegensatz zu den Architekturbüros haben sich bei den Ingenieurbüros vor allem die neuen Projekte im Wohnungsbau positiv entwickelt. Vom Wirtschaftsbau und vom öffentlichen Bau gingen hingegen keine positiven Impulse aus. Für die kommenden Monate bleiben die Erwartungen allerdings weiterhin zurückhaltend. Die Ingenieurbüros gehen davon aus, dass ihre Auftragseingänge stagnieren oder leicht sinken und sich ihre Honorarsätze verschlechtern werden.

GESCHÄFTSLAGE

	gut in %	befriedigend in %	schlecht in %
ganze Schweiz	43 (46)	49 (46)	7 (9)
– Architekten	36 (37)	51 (51)	12 (12)
– Ingenieure	48 (52)	48 (42)	4 (6)
Mittelland Ost mit Zürich	48 (50)	50 (45)	3 (5)
Mittelland West mit Bern	36 (38)	56 (51)	8 (11)
Nordwestschweiz mit Basel	33 (51)	54 (28)	13 (21)
Ostschweiz mit St. Gallen	60 (56)	36 (39)	4 (4)
Tessin	17 (10)	69 (75)	15 (15)
Westschweiz	30 (30)	58 (59)	12 (11)
Zentralschweiz	40 (38)	56 (54)	4 (8)

Gegenwärtige Geschäftslage in den Regionen
(gerundete Zahlen, in Klammern Vorquartal)

BESCHÄFTIGUNG

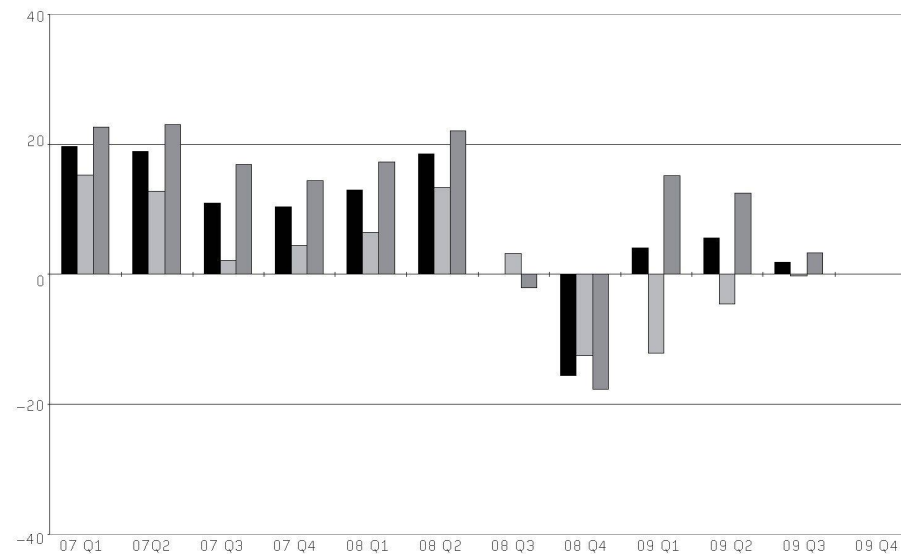
	Zunahme in %	gleich in %	Abnahme in %
ganze Schweiz	19 (20)	71 (72)	9 (8)
– Architekten	17 (14)	73 (79)	11 (7)
– Ingenieure	21 (24)	70 (67)	8 (9)
Mittelland Ost mit Zürich	25 (19)	70 (75)	5 (6)
Mittelland West mit Bern	8 (10)	82 (85)	10 (5)
Nordwestschweiz mit Basel	12 (39)	76 (49)	12 (12)
Ostschweiz mit St. Gallen	14 (14)	77 (80)	9 (5)
Tessin	6 (4)	78 (82)	16 (14)
Westschweiz	8 (11)	82 (78)	10 (12)
Zentralschweiz	13 (13)	82 (74)	5 (13)

Erwartungen bezüglich des Personalbestands in
den Regionen

ERWARTETE GESCHÄFTSLAGE

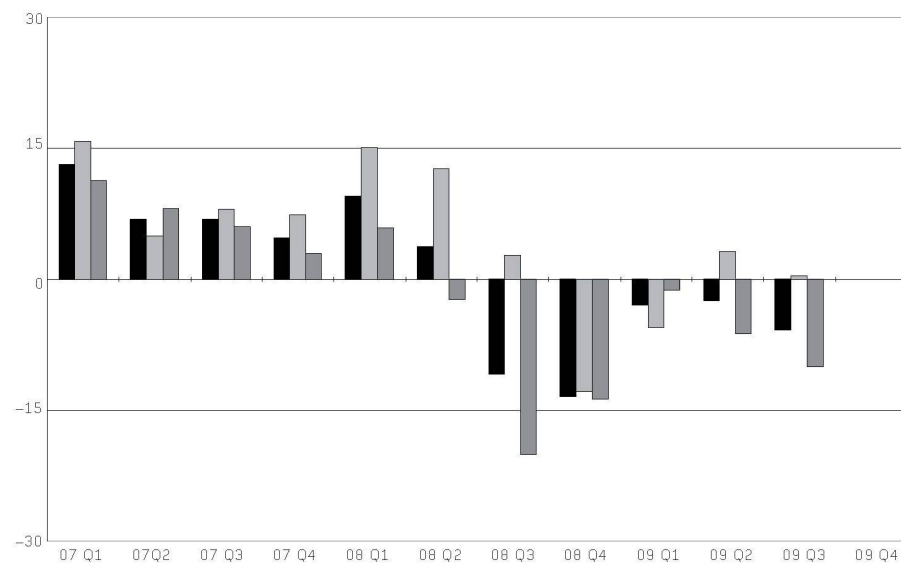
	besser in %	gleich in %	schlechter in %
ganze Schweiz	10 (7)	76 (80)	14 (13)
– Architekten	15 (12)	71 (77)	14 (11)
– Ingenieure	7 (4)	79 (82)	15 (14)
Mittelland Ost mit Zürich	9 (6)	81 (82)	11 (13)
Mittelland West mit Bern	5 (7)	80 (80)	14 (13)
Nordwestschweiz mit Basel	15 (9)	67 (74)	18 (18)
Ostschweiz mit St. Gallen	15 (1)	69 (89)	15 (10)
Tessin	17 (4)	63 (69)	20 (27)
Westschweiz	8 (9)	70 (80)	22 (10)
Zentralschweiz	5 (12)	85 (68)	10 (20)

Erwartete Geschäftslage im nächsten halben Jahr
in den Regionen



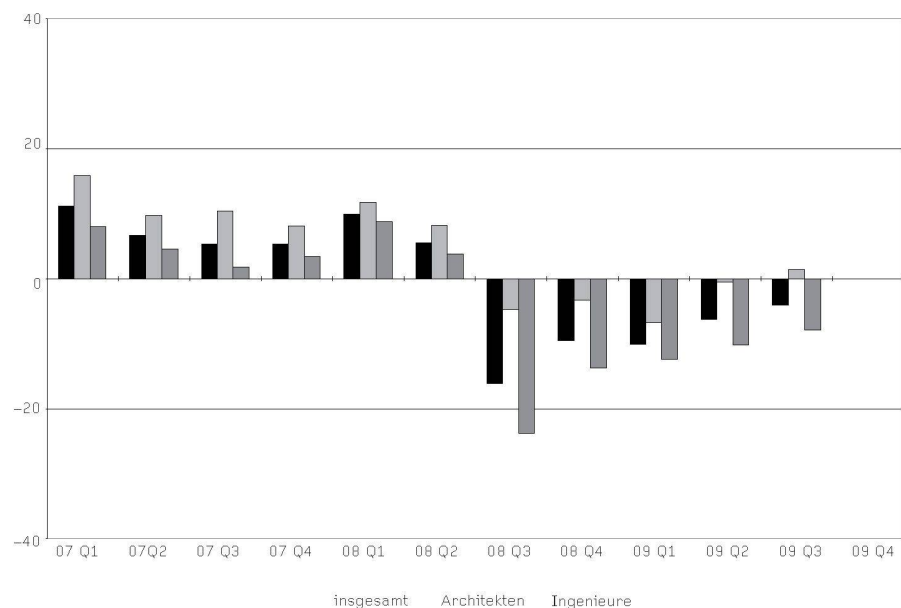
AUFTRAGSBESTAND INSGESAMT
im Vergleich zum Vorquartal

	+	=	-	Saldo
Architektur- und Ingenieurbüros	23.7	54.5	21.8	1.9
Architekturbüros	22.0	55.8	22.2	-0.2
Ingenieurbüros	24.9	53.5	21.6	3.3
- Bauingenieure	29.9	43.5	26.6	3.3
- Haustechnik	11.7	66.1	22.2	-10.5
- Kulturtechnik	14.3	53.7	32.0	-17.7
- Andere	22.6	64.6	12.8	9.8
+ höher	= gleich	- niedriger		



AUFTRAGSERWARTUNGEN
für das neue Quartal

	+	=	-	Saldo
Architektur- und Ingenieurbüros	8.9	76.3	14.8	-5.9
Architekturbüros	14.7	71.0	14.3	0.4
Ingenieurbüros	5.0	79.9	15.1	-10.1
- Bauingenieure	5.9	83.8	10.3	-4.4
- Haustechnik	3.4	84.7	11.9	-8.5
- Kulturtechnik	0.8	61.0	38.2	-37.4
- Andere	14.5	73.2	12.3	2.2
+ besser	= unverändert	- schlechter		



ERWARTETE GESCHÄFTSLAGE
im nächsten halben Jahr

	+	=	-	Saldo
Architektur- und Ingenieurbüros	10.1	75.8	14.1	-4.0
Architekturbüros	15.0	71.4	13.6	1.4
Ingenieurbüros	6.7	78.7	14.6	-7.9
- Bauingenieure	8.0	74.3	17.7	-9.7
- Haustechnik	3.4	93.3	3.3	0.1
- Kulturtechnik	0.0	61.4	38.6	-38.6
- Andere	12.3	73.8	13.9	-1.6
+ besser	= unverändert	- schlechter		

Bei der Auswertung der Fragebogen durch die KOF/ETH werden die Antworten (z.B. höher, gleich, niedriger) der Unternehmen mit der Beschäftigtenzahl gewichtet und in Prozentanteilen ausgedrückt. Der Saldo ist die Differenz zwischen den positiven und den negativen Anteilen und stellt somit die überwiegende Tendenz dar.

REGISTER DICHTUNGSBAHNEN

(sia) Die Kommission SIA 289 Dichtungsbahnen publiziert die Liste derjenigen Bitumen- und Polymerbitumen-Dichtungsbahnen, für die auf Antrag der entsprechenden Hersteller ein Prüfbericht über die vollständig bestandenen Prüfungen nach SIA 281 (1992) und SIA 281/1 vorliegt. Der Prüfbericht darf beim Einreichen nicht mehr als ein Jahr alt

sein. Im Rahmen der Integration von europäischen Prüf- und Produktnormen in das SIA-Normenwerk werden die Abdichtungsbahnen neu in einer Norm SIA 289 zusammengefasst. Damit verbunden ist auch eine Neuausrichtung des Registers. Eine Arbeitsgruppe ist mit der Ausarbeitung eines neuen Reglements betraut. Bis die Organe des SIA eine

Neufassung beschlossen haben, werden keine neuen Anträge auf Eintragung ins Register mehr behandelt. Das aktuelle Register der Dichtungsbahnen kann von der SIA-Website abgerufen werden.

www.sia.ch/register

Antragsteller	Hersteller	Produktname & Identifikation	Typ / Zuordnung / Anwendungsgebiet gemäss SIA 281	Bericht Nummer	Bericht Datum	Prüfungsstatus*
Aeschlimann, CH-Zofingen	Italiana Membr., I	Tecnogum EP5 GA	EP5 / MA / B1,B2,C	A3275-01	25.02.08	2. NP
Paul Bauder, Küssnacht a/R	Bauder Stuttgart	Bauder Pont EP5 GA	EP5 / MA / A, B1, B2, C	A3598-01	28.09.09	VP
Bitbau Dörr, A-Innsbruck	Bitbau, Dörr A	DÖRR-TIROPONT EP5 GA	EP5 / MA / C	A3329-01	07.07.08	VP
Imperbel Group, B-1651 Lot	PRS, B-Perwez	Derbigum SP5	PPV5 / - / A1, A2	A3404-01	23.12.08	1. NP
Imperbel Group, B-1651 Lot	PRS, B-Perwez	Derbigum GC5	PPV5 / MA / A1, B1, B2, C	A3403-01	23.12.08	1. NP
Imperbel Group, B-1651 Lot	PRS, B-Perwez	Derbigum SP4 AR/WW	PPV4 / WF / A1	A3402-01	23.12.08	1. NP
Imperbel Group, B-1651 Lot	PRS, B-Perwez	Derbicolor 4	PPV4 ard / - / A1, A2	A3401-01	23.12.08	1. NP
Soprema, CH-Spreitenbach	Soprema, CH	SOPRALEN EP5 strada flam	EP5 flam / - / C	A3280-01	18.03.08	VP
Soprema, CH-Spreitenbach	Soprema, CH	Sopralen GA EP5 Performa	EP5 flam / MA / C	A3281-01	18.03.08	1. NP
Soprema, CH-Spreitenbach	Soprema, CH	Sopralen EP5 GA Performa 2	EP5 ts/flam / MA / C	A3162-01	20.08.07	2. NP
swisspor, CH-Steinhausen	Vaparoïd, CH	BIKUPONTE EP5 GA	EP5 ts / MA / C	A3134-01	11.06.07	1. NP
swisspor, CH-Steinhausen	Vaparoïd, CH	BIKUTOP EP5 WF flam	EP5 flam / WF / A1, B1, B2	A3133-01	11.06.07	1. NP
swisspor, CH-Steinhausen	Vaparoïd, CH	BIKUTOP EP5 S flam	EP5 S flam / - / A1, A2, B1	A3429-01	24.03.09	VP
swisspor, CH-Steinhausen	Vaparoïd, CH	BIKUTOP EP5 flam	EP5 flam / - / A1, A2, B1	A3430-01	24.03.09	VP
VEDAG, D-Philippsthal	VEDAG, D-Philippsthal	VEDAPONT EP5 GA	EP5 / MA / C	A3250-01	19.02.08	VP
Villas Austria, A-Fürnitz	Villas Austria, A	Isoviil EP5 GA	EP5 / MA / C	A3352-01	04.08.08	VP

*) VP = Vollprüfung, NP = Nachprüfung

SWISSBAU 2010: 12.–16. JANUAR

Treffpunkt SIA

Halle 4.1
Stand B40

an der swissbau
Basel 12.–16. Januar 2010

(sia) An der Swissbau 2010 ist der SIA Gastgeber der Halle 4.1 «Konzept + Planung». Im Fokus des SIA-Auftrittes steht der Verein als wertvoller Dienstleister für seine Mitglieder und die Gesellschaft. Jeweils nachmittags referieren Fachleute über die vielfältigen Dienstleistungen des SIA. Vormittags finden Podiumsdiskussionen zu brisanten Themen statt. Am Abend der Eröffnung mit einer Ansprache des SIA-Generalsekretärs Hans-Georg Bächtold und Apéro organisiert der SIA ausserdem einen «Architekturvortrag der anderen Art» mit JoJo Mayer, dem «schnellsten Schlagzeuger der Welt».

ERÖFFNUNG & ARCHITEKTUR-VORTRAG DER ANDEREN ART

– Dienstag, 12. Januar

17h, Eröffnungsapéro, Halle 4.1, Stand B40

20 h, JoJo Mayer, S AM, Steinenberg 7, Basel

PODIEN

– Mittwoch, 13. Januar

Vom Bachelor zum Beruf. Welchen Stellenwert hat der Bachelor in der Praxis?

– Donnerstag, 14. Januar

Baunormenharmonisierung – Helfen Normen oder hindern sie?

– Freitag, 15. Januar

Lebensraum 2030 – Auf welchen Grundlagen planen wir?

Jeweils 10.30–11.30 h, Kongresszentrum

Messe Basel, Saal Osaka/Samarkand

KURZREFERATE

– Dienstag, 12. Januar: Weiterbildung

– Mittwoch, 13. Januar: Urheberrecht

– Donnerstag, 14. Januar: Lohnentwicklung

– Freitag, 15. Januar: Kostengarantievertrag

– Samstag, 16. Januar: Bau, schau mit wem!

Jeweils 14–14.15 h auf Deutsch

SIA-Stand, Halle 4.1, Stand B40

Weiterführende Informationen:

SIA-Mitglieder besuchen die Swissbau kostenlos. Für die Veranstaltungen ist eine Anmeldung erforderlich. Das detaillierte Programm ist auf der Website abrufbar: www.sia.ch/swissbau

Kontakt bei Fragen:

Karin Frei, Leiterin Marketing SIA,
swissbau@sia.ch

Mitveranstalter: TEC21, TRACÉS, archi

Partner: BDO Visura, Schwabe AG Druck und Verlag