

Zeitschrift: Tec21
Herausgeber: Schweizerischer Ingenieur- und Architektenverein
Band: 133 (2007)
Heft: Dossier (5/07): Umsicht

Artikel: Die Lernmaschine = La machine à apprendre = La macchina per imparare
Autor: [s.n.]
DOI: <https://doi.org/10.5169/seals-108067>

Nutzungsbedingungen

Die ETH-Bibliothek ist die Anbieterin der digitalisierten Zeitschriften auf E-Periodica. Sie besitzt keine Urheberrechte an den Zeitschriften und ist nicht verantwortlich für deren Inhalte. Die Rechte liegen in der Regel bei den Herausgebern beziehungsweise den externen Rechteinhabern. Das Veröffentlichen von Bildern in Print- und Online-Publikationen sowie auf Social Media-Kanälen oder Webseiten ist nur mit vorheriger Genehmigung der Rechteinhaber erlaubt. [Mehr erfahren](#)

Conditions d'utilisation

L'ETH Library est le fournisseur des revues numérisées. Elle ne détient aucun droit d'auteur sur les revues et n'est pas responsable de leur contenu. En règle générale, les droits sont détenus par les éditeurs ou les détenteurs de droits externes. La reproduction d'images dans des publications imprimées ou en ligne ainsi que sur des canaux de médias sociaux ou des sites web n'est autorisée qu'avec l'accord préalable des détenteurs des droits. [En savoir plus](#)

Terms of use

The ETH Library is the provider of the digitised journals. It does not own any copyrights to the journals and is not responsible for their content. The rights usually lie with the publishers or the external rights holders. Publishing images in print and online publications, as well as on social media channels or websites, is only permitted with the prior consent of the rights holders. [Find out more](#)

Download PDF: 18.04.2026

ETH-Bibliothek Zürich, E-Periodica, <https://www.e-periodica.ch>





DIE LERNMASCHINE



01



02

Die neue Anlage für die Berufsbildung in Baden (Aargau) umfasst drei autonome Bauteile, zwei Neubauten und ein renoviertes Gebäude aus der Bausubstanz der ehemals dort ansässigen Brown, Boveri & Cie. Eingereicht und beurteilt wurde der markante Neubau des Schulhauses an der Bruggerstrasse, ein sechsgeschossiger, kompakter und präzise durchgearbeiteter Baukörper. Der auf einen Wettbewerb zurückgehende Neubau ist in vielen Teilen ein neu entwickelter Bautypus. Er nimmt das Thema der Transdisziplinarität auf und formt es auf bisher ungewohnte, neue Weise. Die Räume sind nicht wie üblich durch einen Mittelgang erschlossen, sondern über eine aussen liegende, doppelschichtige Raumhülle. Diese wirkt bauphysikalisch als Wärmepuffer und technisch als Abluftkanal. Die Tragstruktur des ganzen Hauses ist konsequent in Stützen aufgelöst und bleibt so für später veränderte Bedürfnisse und Nutzungen flexibel. Die Unterrichtsräume bilden zusammenhängende Blöcke, die sich bei Bedarf zu grösseren Einheiten fügen lassen. Mittels der Lamellenstoren in den Glaswänden kann der erforderliche Blend- und allenfalls erwünschte Einblickschutz geleistet werden.

Der klare Gebäudeentwurf sowie der hohe Vorfertigungsgrad ermöglichten einen kostengünstigen Bau und eine Realisierung innert nur 20 Monaten. Das Gebäude sichert einen minimalen Aufwand für den Gebäudeunterhalt und entspricht dem Minergie-Standard. Das hier vorgelegte Konzept der minimal ausgelegten technischen Anlagen mit kurzen Leitungsführungen stellt einen Lösungsansatz dar, der sich auf vergleichbare Gebäude übertragen lässt. Es hat damit Vorbildcharakter.

Die neue räumliche Typologie und die nachhaltige Qualität des Schulbaus dürften sich nicht nur auf seine Wertbeständigkeit, sondern auch auf den Umgang der Schüler mit dem Gebäude auswirken. Die Struktur und die Gestalt dieses Gebäudes auf einer Industriebrache sind wesentlich durch einen optimierten Ressourceneinsatz geprägt.

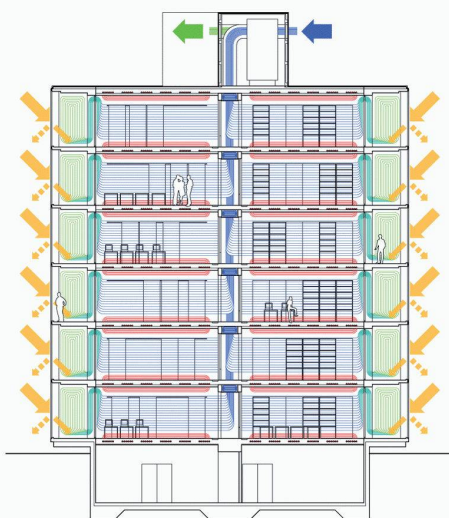
Mit dem Gebäude auf einer Industriebrache, dessen Struktur und Gestalt wesentlich von Fragestellungen zum optimierten Ressourceneinsatz inspiriert sind, setzen die Verfasser ein wirkungsvolles und übertragbares Signal, wie das Siedlungsgefüge einer typischen Schweizer Kleinstadt zukunftsfähig zu erneuern und weiterzuentwickeln ist.

Das Werk Schulhaus Bruggerstrasse in Baden erhält im Rahmen von «Umsicht – Regards – Sguardi» eine Auszeichnung.

01 Die sechsgeschossige Fassade ist mit Elementen aus Baubronze gestaltet / La façade de six étages est composée avec des éléments de construction en bronze / La facciata a sei piani è allestita con elementi in bronzo

02 Räumliche Schlichtheit / Semplicità spaziale / La semplicità degli spazi

LA MACHINE À APPRENDRE



03

Le nouveau complexe de formation professionnelle de Baden (Aargau) englobe trois éléments autonomes: deux constructions nouvelles et un bâtiment rénové, qui faisait partie des anciens établissements Brown, Boveri & Cie. C'est le nouvel établissement de la Bruggerstrasse, une remarquable construction de six étages, compacte et très aboutie, qui a été soumis à notre jury. Proposition retenue à l'issue d'un concours, cet ouvrage constitue un nouveau développement typologique à bien des égards. Intégrant la notion de transdisciplinarité, il la décline de façon originale. Contrairement à la pratique courante, les locaux ne sont pas desservis par un couloir central, mais depuis une double coque extérieure, selon un dispositif qui améliore l'inertie thermique du bâtiment, tout en faisant office de canal d'évacuation de l'air. Systématiquement articulée sur des piliers, la structure porteuse de l'ensemble présente toute la flexibilité voulue pour répondre à de futurs besoins et usages. Les salles de classe forment des blocs connexes pouvant être assemblés en unités plus grandes si nécessaire. Les stores à lamelles insérés dans les parois vitrées permettent de moduler la lumière et, au besoin, de se prémunir des regards.

Une conception claire et un haut degré de préfabrication sont à l'origine d'un ouvrage avantageux, réalisé en 20 mois seulement. Correspondant au standard Minergie, le bâtiment engendre des frais d'exploitation minimaux. Tel que mis en œuvre ici, le concept de minimalisation des installations techniques, avec des conduites courtes, est une solution qui peut s'appliquer à des immeubles similaires et qui présente de ce fait un caractère exemplaire.

La structure et la stature de cet ouvrage érigé sur une friche industrielle le distinguent en effet par une allocation optimisée des ressources.

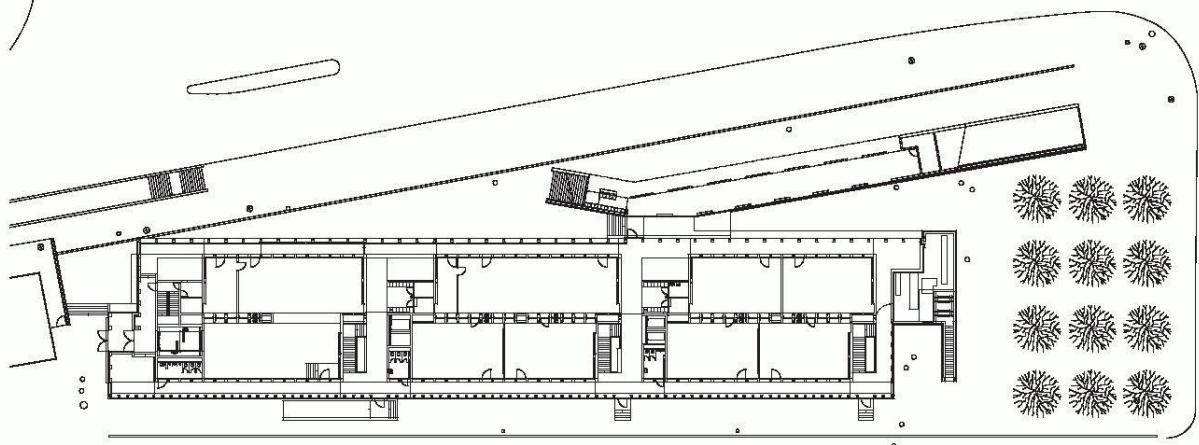
Avec ce bâtiment implanté sur une friche industrielle – dont la structure et la présence sont fortement conditionnées par une volonté d'optimisation des ressources – les auteurs ont développé un parti fort, déclinable ailleurs, pour le renouvellement et le redéploiement du tissu urbain à l'échelle d'une petite ville suisse typique.

L'école professionnelle Bruggerstrasse à Baden obtient une distinction dans le cadre de «Regards – Umsicht – Sguardi».

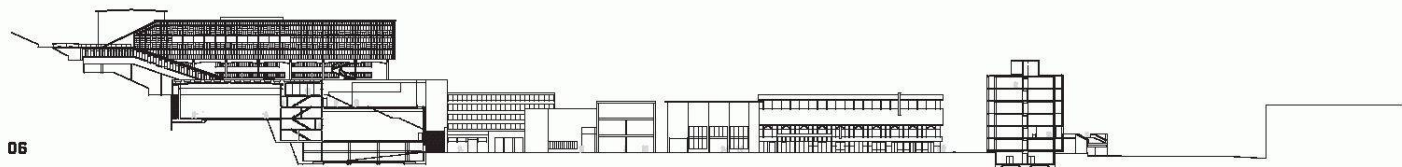
03 Die äussere Raumhülle ist Erschliessung und Wärmepuffer zugleich / Le revêtement extérieur est à la fois espace de distribution et tampon thermique / L'involucro esterno funge al contempo da allacciamento e da dispositivo che migliora l'isolazione termica dell'edificio



04



05



06

04 Situation / Situation / Planimetria
 05 Grundriss Erdgeschoss / Plan du rez-de-chaussée / Piano del pianoterno
 06 Querschnitt durch die Anlage / Coupe des installations / pianta del piano terreno

LA MACCHINA PER IMPARARE



PROJEKT / PROJET / PROGETTO

Schulhaus Bruggerstrasse / Berufsbildung Baden
Ecole professionnelle Bruggerstrasse / Baden
Scuola professionale Bruggerstrasse / Baden

ORT / LIEU / LUOGO

Bruggerstrasse, Baden

AUFTRAGGEBER / MANDANT / COMMITTENTE

Stadt Baden, vertreten durch die Abteilung Planung und Bau, Baden

TEAM


Architektur: Burkard Meyer Architekten BSA SIA, Baden
Tragwerksplanung: Wolf, Kropf & Partner, Ingenieure SIA USIC, Zürich
HLSK Ingenieure: Waldhauser Haustechnik, Ingenieure SIA USIC, Basel
Elektro-Ingenieure: Herzog Kull Group, Beratende Energie-Ingenieure, Aarau
Fassade: Mebatech AG, Ingenieurbüro für Metallbau-technik, Baden

PLANUNG / ÉTUDES / PIANIFICAZIONE

Studienauftrag / 2003 Vorprojekt

AUSFÜHRUNG / RÉALISATION / REALIZZAZIONE

2005–2006



Il nuovo centro per la formazione professionale di Baden (Aargau) si compone di tre elementi autonomi, ossia di due nuove costruzioni e di un edificio rinnovato che faceva parte dei vecchi stabilimenti della Brown, Boveri & Cie. È il nuovo edificio scolastico in Bruggerstrasse, una notevole costruzione di sei piani, compatta ed elaborata con precisione, che è stato sottoposto alla nostra giuria.

Realizzata nell'ambito di un concorso, questa opera rappresenta per molti versi una nuova tipologia di costruzione. Essa integra il tema della transdisciplinarietà e lo affronta in un modo nuovo, finora inusuale. I locali non sono accessibili come d'abitudine attraverso un corridoio centrale, bensì attraverso un doppio involucro esterno, secondo un dispositivo che migliora l'isolazione termica dell'edificio, fungendo al contempo da condotto di scarico dell'aria. Articolata sistematicamente su dei pilastri, la struttura portante dell'intero edificio presenta una flessibilità voluta per rispondere a future esigenze e nuovi utilizzi. Le aule d'insegnamento costituiscono blocchi consecutivi, che in caso di necessità possono essere congiunti per formare unità più grandi. Le tende a lamelle inserite nelle pareti di vetro permettono di regolare la luminosità esterna e, se necessario, di proteggersi da sguardi indiscreti.

La precisione del progetto e l'elevato grado di prefabbricazione hanno consentito di realizzare una costruzione conveniente in soli 20 mesi. L'edificio genera costi di manutenzione minimi, per cui corrisponde allo standard Minergie. Il concetto di minimalizzazione delle installazioni tecniche, con condotte corte, presentato in questa sede, è una soluzione applicabile a immobili simili e possiede pertanto un carattere esemplare.

La nuova tipologia dei locali e la qualità duratura della costruzione non dovrebbero assicurare solo il valore perenne dell'edificio scolastico, ma influenzare anche il comportamento degli alunni. La struttura e la forma di questo edificio costruito su un terreno industriale sono caratterizzate in modo evidente da un impiego ottimizzato delle risorse.

Con questo edificio costruito su un terreno industriale – la cui struttura e forma sono fortemente condizionate dalla volontà di impiegare le risorse in maniera ottimizzata – gli autori lanciano un segnale forte e trasferibile altrove per il rinnovamento lungimirante e l'ulteriore sviluppo del tessuto urbano di una tipica cittadina svizzera.

La scuola professionale Bruggerstrasse a Baden ottiene un premio nell'ambito di «Sguardi – Umsicht – Regards».