

Zeitschrift: Tec21
Herausgeber: Schweizerischer Ingenieur- und Architektenverein
Band: 132 (2006)
Heft: Dossier (47/06): Zeitgenössische Architektur für Raiffeisen = Architecture contemporaine pour Raiffeisen

Artikel: Safe: Moudon: construction d'un immeuble bancaire, 2004
Autor: Wymann, Jean-Pierre
DOI: <https://doi.org/10.5169/seals-108032>

Nutzungsbedingungen

Die ETH-Bibliothek ist die Anbieterin der digitalisierten Zeitschriften auf E-Periodica. Sie besitzt keine Urheberrechte an den Zeitschriften und ist nicht verantwortlich für deren Inhalte. Die Rechte liegen in der Regel bei den Herausgebern beziehungsweise den externen Rechteinhabern. Das Veröffentlichen von Bildern in Print- und Online-Publikationen sowie auf Social Media-Kanälen oder Webseiten ist nur mit vorheriger Genehmigung der Rechteinhaber erlaubt. [Mehr erfahren](#)

Conditions d'utilisation

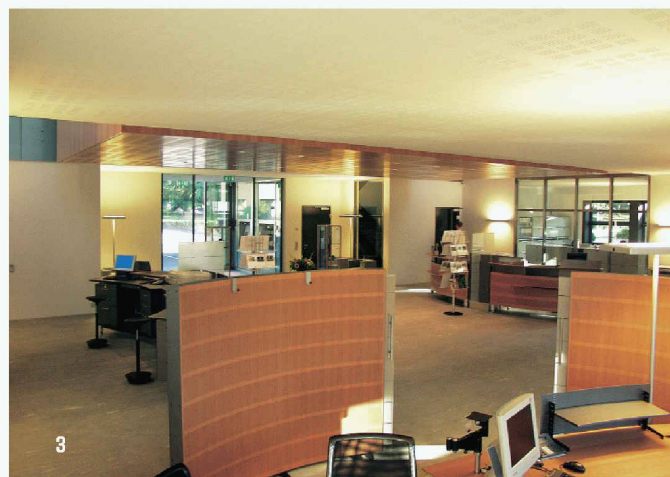
L'ETH Library est le fournisseur des revues numérisées. Elle ne détient aucun droit d'auteur sur les revues et n'est pas responsable de leur contenu. En règle générale, les droits sont détenus par les éditeurs ou les détenteurs de droits externes. La reproduction d'images dans des publications imprimées ou en ligne ainsi que sur des canaux de médias sociaux ou des sites web n'est autorisée qu'avec l'accord préalable des détenteurs des droits. [En savoir plus](#)

Terms of use

The ETH Library is the provider of the digitised journals. It does not own any copyrights to the journals and is not responsible for their content. The rights usually lie with the publishers or the external rights holders. Publishing images in print and online publications, as well as on social media channels or websites, is only permitted with the prior consent of the rights holders. [Find out more](#)

Download PDF: 23.02.2026

ETH-Bibliothek Zürich, E-Periodica, <https://www.e-periodica.ch>



Safe

Moudon: Construction d'un immeuble bancaire, 2004

Le nouvel immeuble de la Banque Raiffeisen de Moudon se situe aux abords du vieux Moudon historique, dans le nouveau centre commercial. En choisissant cet emplacement, la Banque a cherché à se rapprocher de sa clientèle. Par sa présence architecturale imposante, elle renoue avec la tradition des majestueuses maisons patriciennes. L'architecte a conçu la Banque comme un «coffre tourné vers l'intérieur». La zone publique se situe dans un hall à deux étages, à l'intérieur duquel la salle du Conseil de surveillance est suspendue tel un écran de bois.

La commune de Moudon est le chef-lieu du district du même nom. Elle est située dans le canton de Vaud, au bord de l'ancienne route principale menant de Payerne à Lausanne. Dédicée à l'origine à l'agriculture, la vallée de la Broye a vu, au milieu du XXe siècle, diverses entreprises s'installer dans ses zones artisanales et industrielles. Aujourd'hui, sa population essentiellement francophone travaille surtout dans le secteur tertiaire. Moudon est une petite bourgade de 4000 habitants. Son centre médiéval est parfaitement conservé. Cependant, de plus en plus de magasins et de prestataires de services quittent la vieille ville et transfèrent leurs activités dans les nouveaux centres commerciaux de la périphérie. Comme en maints autres endroits, la ville historique se transforme ainsi en un musée et perd de plus en plus sa signification en tant que lieu de commerce et de production.

La Caisse d'Epargne du district de Moudon, l'un des plus anciennes du canton, a été fondée en 1822. Elle faisait partie du groupe des Caisses d'Epargne vaudoises. C'est en 1995 qu'elle est devenue la Banque Raiffeisen de Moudon. Outre le siège de Moudon, elle exploite une agence à Lucens. Confrontée au manque de places de stationnement et à l'impossibilité d'agrandir les lieux, la Banque a quitté en 2002 son siège de la vieille ville. Elle a alors pris ses quartiers dans le centre commercial proche de l'Eglise St-Etienne, au pied des somptueuses demeures patriciennes. L'office de poste se situe juste à côté, de même que différents magasins et restaurants. Le nouveau site cadre donc avec les intentions de la Banque Raiffeisen, qui mise sur la proximité de la clientèle et l'ancrage local.

Un coffre tourné vers l'intérieur

L'architecte Gilbert Grin a conçu le nouveau bâtiment comme un «coffre tourné vers l'intérieur». Il en est résulté un somptueux immeuble bancaire qui comprend,



1

Le nouveau bâtiment se situe aux abords du centre historique de Moudon. Avec sa façade en grès, il s'intègre bien dans le paysage de la ville (photos: archives Raiffeisen)

2

C'est par la porte à tambour de la zone 24 h que le client accède à la banque

3

Au rez-de-chaussée, quatre comptoirs ouverts forment l'espace clientèle



4

4

L'étage supérieur avec la salle de réunion du Conseil d'administration, conçue comme un espace dans l'espace

outre l'espace réservé à la clientèle, des bureaux pour le personnel et une salle de réunion pour le Conseil de surveillance. Monsieur Jean-Jacques Chevalley, le directeur, est manifestement fier de ses nouveaux murs. Chaque matin, une personne nettoie la Banque et veille à ce qu'elle fasse toujours une impression très soignée.

La façade est habillée de grès de La Molière, dans la région d'Estavayer-le-Lac. Cette pierre coquillière foncée et durable était utilisée autrefois pour les huisseries des fenêtres et les socles. Une fenêtre allongée crée une césure entre la façade et le toit légèrement incliné garni d'alliage cuivre-titane-zinc. Les fenêtres métalliques noires affleurent la façade. En guise d'avant-toit, une plaque de verre est suspendue à des baguettes d'acier. L'aspect de l'immeuble dégage à la fois une impression de solidité et de fragilité. Les matériaux utilisés, la pierre et le métal, sont solides. Ils contrastent avec le mur-rideau formé de plaques de grès et ses joints ouverts et avec la disposition des fenêtres en affleurement. Vue de près, la façade se mue en une membrane mince et fragile.

A l'intérieur du bâtiment, la disposition des locaux est symétrique: l'espace réservé aux clients est au centre, les angles de l'immeuble étant occupés par les bureaux et les salles d'entretien. La zone publique est composée d'un imposant hall à deux étages. Dénué de piliers de soutien, celui-ci offre des possibilités d'utilisation variables. Pour y parvenir, une ossature en béton précontraint de 55 centimètres d'épaisseur a été mise en place au rez-de-chaussée et à l'étage. La salle de réunion du Conseil de surveillance est conçue comme un espace dans l'espace. Elle est suspendue au toit par douze câbles d'acier. Habillée à l'intérieur et à l'extérieur de contre-plaqué en poirier, elle plane sur le rez-de-chaussée tel un écrin de bois.



5

5

La libre disposition des meubles contraste avec le caractère un peu en retrait de la salle de réunion

6

Partout, des sièges invitent à s'asseoir comme ici au rez-de-chaussée

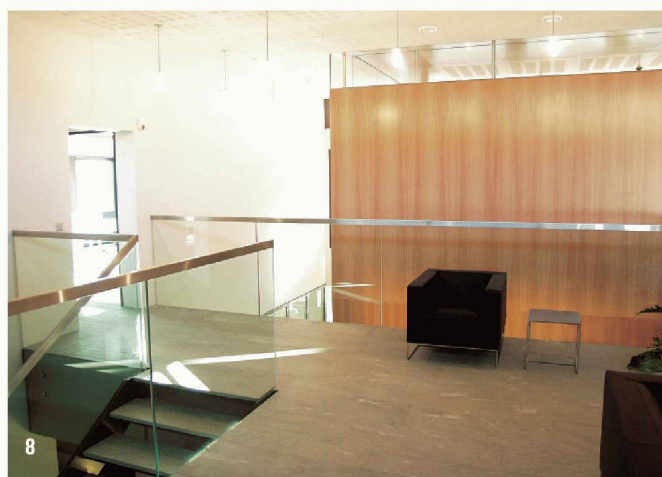


6



7
Coup d'œil sur le hall d'accueil de la clientèle, réparti sur deux étages

8
Accès au 1er étage





Banque à domicile

Le tambour de la porte, qui est aménagé en zone 24 h sur 24 avec distributeur de billets et trésor permanent, permet d'accéder à l'espace public. Quatre comptoirs ouverts, complétés par deux zones d'entretien séparées, sont à disposition pour conseiller la clientèle. Une sonorisation musicale permanente contribue à créer une certaine intimité dans le hall ouvert à deux étages. Des salles d'entretien séparées ont été aménagées pour les contacts avec les clients qui exigent plus de discrétion. Tout l'espace accessible au public est revêtu de granit de Vals, de même que l'escalier menant à l'étage et la galerie qui permet d'accéder à la grande salle de réunion et aux bureaux. Les locaux de travail, avec leur plancher en parquet, sont baignés par la lumière du jour. Des fenêtres orientées de deux côtés permettent d'admirer le paysage. Une lumière diffuse, dispensée par une longue fenêtre surélevée d'un seul tenant, pénètre profondément dans l'espace. Au lieu de mobilier sur mesure, des meubles de série fonctionnels ont été volontairement choisis pour toute la partie accueillant les clients et les bureaux.

La chambre forte à proprement parler se situe au sous-sol. Elle est garnie de meubles de style appartenant à la Banque. Un tapis d'Orient recouvre le sol. Une ambiance de boudoir, dans laquelle les dames peuvent essayer leurs bijoux en toute quiétude, est ainsi créée malgré l'entrée grillagée et la lourde porte en béton. Il importe que les clients de la Banque se sentent comme chez eux. Ici, les origines de la Banque Raiffeisen, à une époque où les affaires bancaires se traitaient encore dans le salon de l'administrateur, sont directement palpables.

Jean-Pierre Wymann, architecte EPFZ/FAS/SIA,
journaliste indépendant
wymann@wymann.org

9 + 10

Si les bureaux ouverts offrent une perspective sur le foyer de la salle de réunion, les bureaux fermés permettent, quant à eux, d'admirer le paysage de tous côtés

ONT PARTICIPE AUX TRAVAUX

MAITRE D'OUVRAGE

Banque Raiffeisen du district de Moudon

ARCHITECTE

Grin Architectes, architecture et urbanisme SA, Moudon

INGENIEURS CIVILS

Pouly Ingenieurs Civils SA, Echallens

BUREAUX TECHNIQUES

Electricité:

Etudes et Réalisations Techniques Comazzi SA, Fribourg

CVS:

BESM SA Stéphan Maillard, bureau d'études, Moudon

GEOMETRE

Nicod Pierre-André, Géomètre officiel, Moudon

DUREE DE LA CONSTRUCTION

2001-2002