

Zeitschrift: Tec21
Herausgeber: Schweizerischer Ingenieur- und Architektenverein
Band: 132 (2006)
Heft: Dossier (47/06): Zeitgenössische Architektur für Raiffeisen = Architecture contemporaine pour Raiffeisen

Artikel: Jonction: Courroux: construction d'un immeuble bancaire et d'habitation, 2006
Autor: Marchal, Katharina
DOI: <https://doi.org/10.5169/seals-108028>

Nutzungsbedingungen

Die ETH-Bibliothek ist die Anbieterin der digitalisierten Zeitschriften auf E-Periodica. Sie besitzt keine Urheberrechte an den Zeitschriften und ist nicht verantwortlich für deren Inhalte. Die Rechte liegen in der Regel bei den Herausgebern beziehungsweise den externen Rechteinhabern. Das Veröffentlichen von Bildern in Print- und Online-Publikationen sowie auf Social Media-Kanälen oder Webseiten ist nur mit vorheriger Genehmigung der Rechteinhaber erlaubt. [Mehr erfahren](#)

Conditions d'utilisation

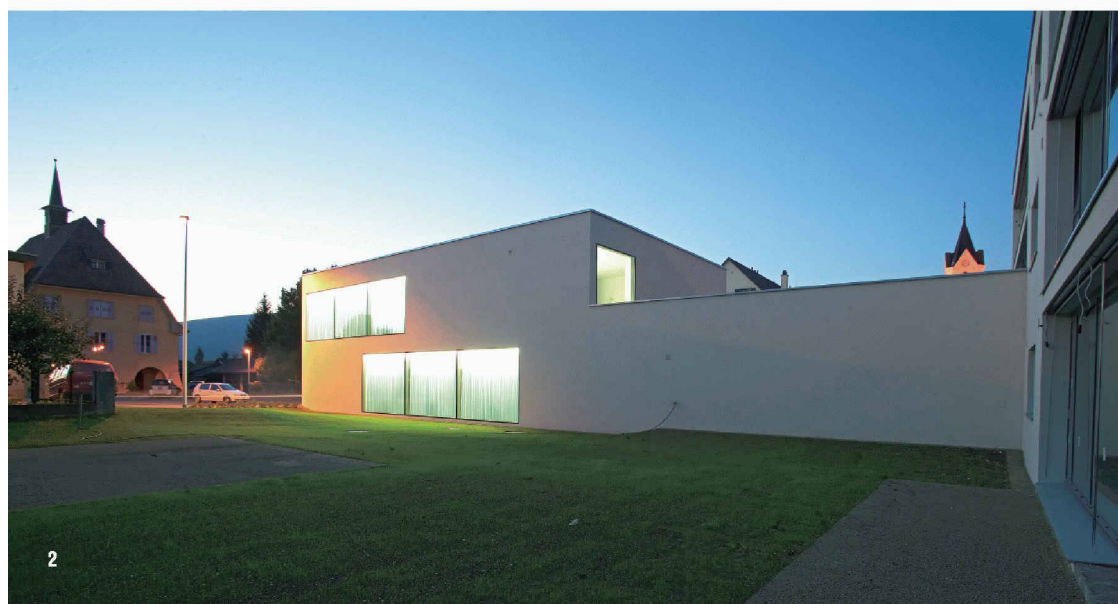
L'ETH Library est le fournisseur des revues numérisées. Elle ne détient aucun droit d'auteur sur les revues et n'est pas responsable de leur contenu. En règle générale, les droits sont détenus par les éditeurs ou les détenteurs de droits externes. La reproduction d'images dans des publications imprimées ou en ligne ainsi que sur des canaux de médias sociaux ou des sites web n'est autorisée qu'avec l'accord préalable des détenteurs des droits. [En savoir plus](#)

Terms of use

The ETH Library is the provider of the digitised journals. It does not own any copyrights to the journals and is not responsible for their content. The rights usually lie with the publishers or the external rights holders. Publishing images in print and online publications, as well as on social media channels or websites, is only permitted with the prior consent of the rights holders. [Find out more](#)

Download PDF: 13.01.2026

ETH-Bibliothek Zürich, E-Periodica, <https://www.e-periodica.ch>





Katharina Marchal

Jonction

Courroux: construction d'un immeuble bancaire et d'habitation, 2006

La nouvelle Banque Raiffeisen de Courroux a ouvert ses portes le 18 septembre 2006. Il y a quelques années encore, ce terrain abritait une ferme délabrée vouée à la démolition. La Banque a saisi l'occasion d'y construire une nouvelle agence tout en investissant dans des appartements en copropriété. Sur le plan urbanistique, le corps de bâtiment composé de plusieurs cubes s'insère heureusement dans l'espace inachevé du centre de Courroux.

Courroux est une commune de 3000 âmes du Val Terbi, dans l'Ouest du Jura. Le village-rue est marqué par sa proximité avec Delémont. A côté de l'église Saint-Nicolas se trouvent la maison communale gothique et une petite place. En face s'est formé ces dernières années le nouveau centre villageois: la Coop, une filiale bancaire et un petit café s'alignent le long de la route principale. A l'arrière des bâtiments, on trouve un parking et l'accès à un garage souterrain. C'est là que se situent aussi les entrées des magasins. Le côté de ces bâtiments tournant le dos au village laissait jusqu'à présent un goût d'inachevé.

Complément dans un environnement hétéroclite

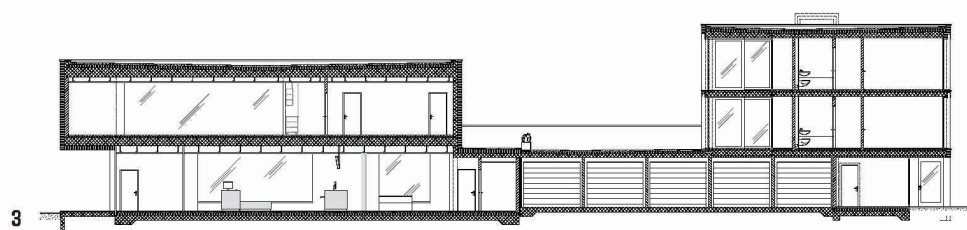
Le bureau d'architectes GIM (Gauer Itten Messerli) de Berne a été mandaté en 2005 pour la construction de l'immeuble de la Banque, comprenant aussi des appartements, sur le site attenant. Pour gagner du temps, la Banque a directement confié ce mandat au bureau d'architectes précité, qu'il connaissait déjà de par la réalisation d'un autre projet. Le nouvel édifice composé de simples cubes s'intègre dans l'environnement hétérogène. Le cube constitué par l'immeuble bancaire de deux étages est parallèle au nouveau centre commercial qui, désormais, limite ainsi d'un côté le parking du village. A son angle droit est construit l'immeuble d'appartements de trois étages, également un parallélépipède. Les deux édifices sont reliés entre eux par un bâtiment de jonction à un étage abritant le local technique central, des boxes de garage et les caves des appartements. Le jardin privé des propriétaires des appartements se trouve dans l'angle. Ce flanc constitue une transition avec les fermes avoisinantes et un ensemble aéré de quelques petits immeubles locatifs. Ces bâtiments à toit plat, des différents niveaux, s'intègrent bien dans le paysage des toitures traditionnelles alentour. La chaux italienne jaune composée de calcaire du Jura donne une unité commune aux différents corps de bâtiment.

1

L'entrée de la nouvelle banque est intégrée dans le volume du bâtiment à deux étages
(photos: Peter Leuenberger)

2

La banque est reliée à un immeuble d'habitation sur trois niveaux par un bâtiment de jonction à un étage. Les jardins ouverts font partie des appartements



3
La coupe longitudinale fait bien ressortir la jonction entre les deux bâtiments. C'est ici que se trouvent les caves et les garages (plans: architectes)

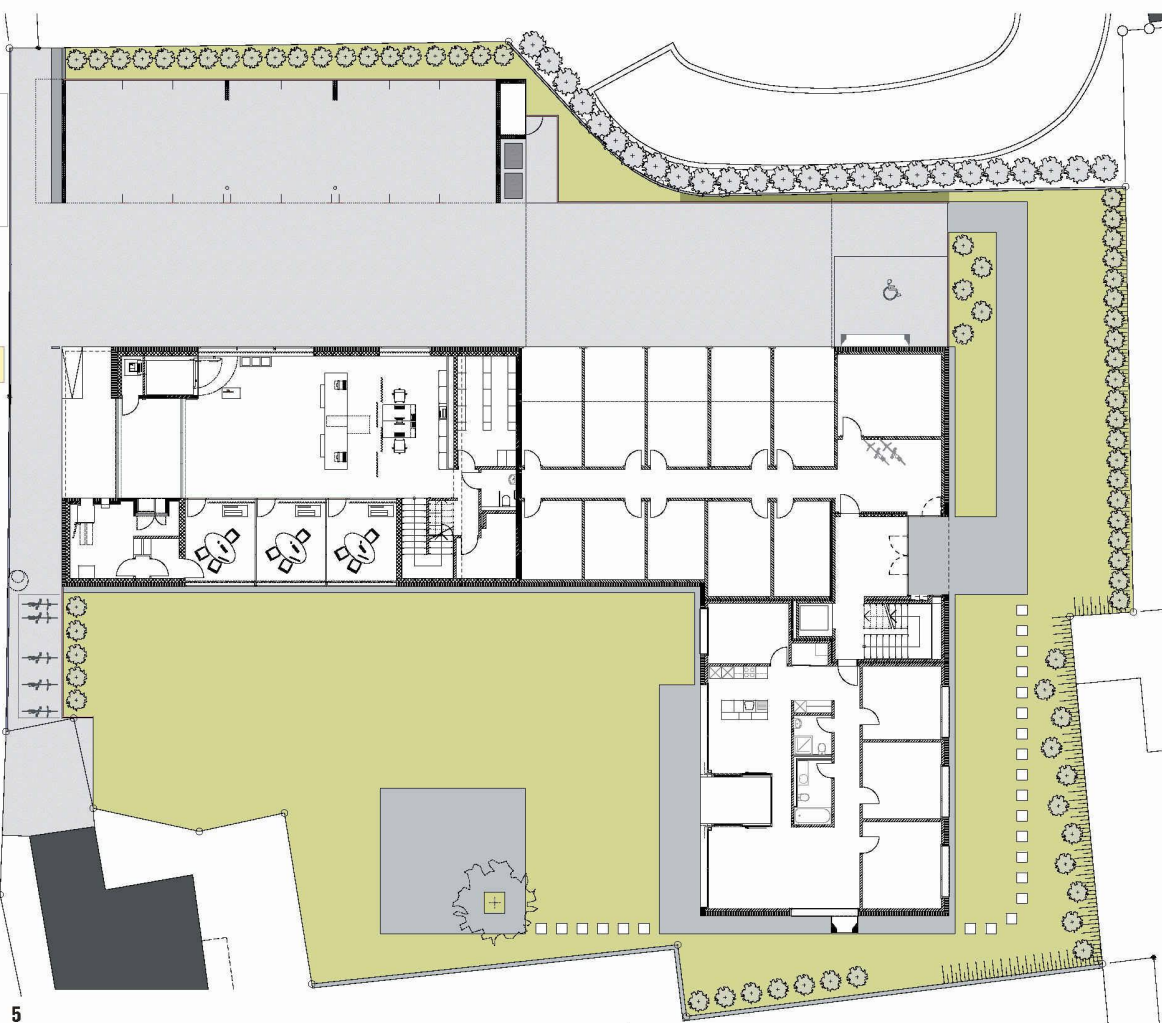


4
Le 1er étage

5
Le rez-de-chaussée. La banque donne sur la rue, tandis que les appartements sont en retrait et contigus à un vaste espace de jardins

6
La salle de réunion au 1er étage

7
Bureaux de conseil séparés au rez-de-chaussée







8

8

L'entrée de la banque mène également à la place située à l'arrière du bâtiment

Peau extérieure compacte

L'immeuble de la Banque se caractérise par un langage aux formes volontairement épurées. De grosses surfaces vitrées agrémentent la façade. Etant donné l'extrême minceur des cadres, les jonctions entre les murs et les fenêtres sont à peine perceptibles. L'aire d'entrée de la Banque constitue le seul renforcement. Par la découpe de l'angle, le côté opposé du parking villageois s'offre aux regards des personnes faisant leurs achats. Une partie couverte est en outre ainsi créée pour les utilisateurs du Bancomat extérieur.

La nouvelle Banque répond aux critères de l'architecture d'entreprise définis par le service de gestion des constructions Raiffeisen et est équipée des installations les plus modernes. Le tambour accueille par exemple le dernier modèle de coffre Autosafé, le seul dans tout le canton du Jura à être accessible 24 h sur 24. Dans la halle ouverte où il est possible de s'asseoir trône un meuble isolé qui remplace les guichets traditionnels. C'est également à partir de l'espace clientèle que l'on accède aux bureaux des collaborateurs de la Banque. Trois salons séparés sont prévus pour les entretiens discrets avec les clients, le long de la façade, côté jardin. Les parois de séparation sont en verre de sécurité, avec le logo de la Banque imprimé sur les deux côtés. L'unique local qui n'est pas visible aux yeux de tous est une pièce sécurisée dans laquelle se déroulent les transactions d'une certaine importance.

Le sol en ardoise foncée de l'aire d'entrée contraste avec les pièces de textile diaphanes, vert tilleul ou bleu clair, qui recouvrent les vitrages fixes des grandes baies vitrées. Les meubles sont en noyer américain, un matériau que l'on retrouve dans l'escalier et le revêtement du sol de l'étage supérieur, où résident l'administration de la Banque, dans une grande salle de groupe claire, ainsi que la direction, répartie dans deux bureaux. On y trouve aussi la salle de réunion et une cafétéria. Ces deux dernières pièces peuvent être réunies en une seule grâce à des parois mobiles.

Peau extérieure différenciée

Un chemin pédestre privé mène du parking client de la Banque à la cage d'escalier de l'immeuble d'habitation. La façade d'entrée est caractérisée par des fenêtres équidistantes. Sur ce côté, le caractère urbain de l'édifice est tout particulièrement souligné par la ferme en bois qui lui fait face. Il comprend en tout cinq appartements en copropriété, dont deux 4 1/2 pièces et trois 5 1/2 pièces. Tous les appartements sont conçus selon le même schéma. Les pièces de séjour sont orientées vers le Sud, tandis que les chambres à coucher pointent vers le Nord. Les salles de bain sont placées au centre, autour duquel gravitent les autres pièces et le couloir. Une terrasse couverte est intercalée entre la salle de séjour et la salle à manger. Cet espace extérieur vitré de toutes parts forme une sorte de séparation entre les pièces. Le bâtiment satisfait aux critères du standard Minergie. Avec la proximité du jardin d'enfants et des écoles, la possibilité de faire ses achats, une place de sports toute proche et la halle sportive du village, ces appartements très spacieux conviennent particulièrement bien à des familles.

Katharina Marchal
architecte et critique d'architecture indépendante
k.marchal@bluewin.ch

ONT PARTICIPÉ AUX TRAVAUX

MAÎTRE DE L'OUVRAGE

Banque Raiffeisen de Courroux

ARCHITECTES

GIM Architectes, Berne

Martin Kaiser (projet)

INGÉNIEUR CIVIL

Bochs & Plumey, Porrentruy

ELECTROINGÉNIEUR

EPC Electrotechnique, Les Bois

INGÉNIEUR CVSE

IdT Idéales Technologies SA, Delémont

DURÉE DE LA CONSTRUCTION

2005–2006