

**Zeitschrift:** Tec21  
**Herausgeber:** Schweizerischer Ingenieur- und Architektenverein  
**Band:** 129 (2003)  
**Heft:** 6: Lasten auf Umwegen

## **Wettbewerbe**

### **Nutzungsbedingungen**

Die ETH-Bibliothek ist die Anbieterin der digitalisierten Zeitschriften auf E-Periodica. Sie besitzt keine Urheberrechte an den Zeitschriften und ist nicht verantwortlich für deren Inhalte. Die Rechte liegen in der Regel bei den Herausgebern beziehungsweise den externen Rechteinhabern. Das Veröffentlichen von Bildern in Print- und Online-Publikationen sowie auf Social Media-Kanälen oder Webseiten ist nur mit vorheriger Genehmigung der Rechteinhaber erlaubt. [Mehr erfahren](#)

### **Conditions d'utilisation**

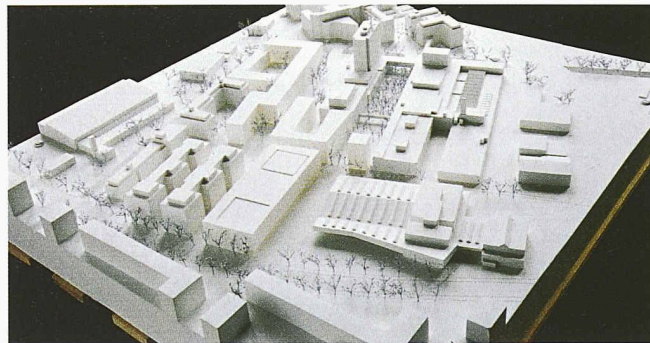
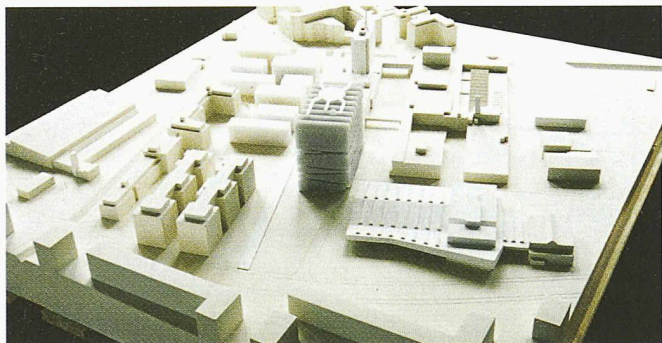
L'ETH Library est le fournisseur des revues numérisées. Elle ne détient aucun droit d'auteur sur les revues et n'est pas responsable de leur contenu. En règle générale, les droits sont détenus par les éditeurs ou les détenteurs de droits externes. La reproduction d'images dans des publications imprimées ou en ligne ainsi que sur des canaux de médias sociaux ou des sites web n'est autorisée qu'avec l'accord préalable des détenteurs des droits. [En savoir plus](#)

### **Terms of use**

The ETH Library is the provider of the digitised journals. It does not own any copyrights to the journals and is not responsible for their content. The rights usually lie with the publishers or the external rights holders. Publishing images in print and online publications, as well as on social media channels or websites, is only permitted with the prior consent of the rights holders. [Find out more](#)

**Download PDF:** 27.01.2026

**ETH-Bibliothek Zürich, E-Periodica, <https://www.e-periodica.ch>**



## Ein «Parkhaus», das den Namen «Haus» verdient

**MVRDV aus Rotterdam gewinnen nach zwei Überarbeitungen den Studienauftrag für das Betriebszentrum Futura in Zürich Leutschenbach**

SRG SSR idée suisse und die Stadt Zürich als Eigentümerin angrenzender Areale möchten neue Impulse für eine attraktive Medienstadt in Zürich Leutschenbach geben. Anlässlich des sofortigen und mittelfristigen Bedarfs von SRG SSR idée suisse nach einem Parkhaus und einem Betriebszentrum lud das Medienunternehmen zusammen mit der Stadt Zürich sechs Architekturbüros zu einem begleiteten Studienauftrag ein. Die Teilnehmer wurden damit beauftragt, im Ideen- und Projektperimeter eine attraktiv gestaltete, nutzungsflexible und wirtschaftliche Gesamtüberbauung vorzuschlagen, die sich in Etappen realisieren lässt.

### Zwei Favoriten in die zweite Runde

Von den sechs eingereichten Vorschlägen entschied das Preisgericht einstimmig, die Vorschläge von MVRDV (1. Preis) und von Bétrix & Consolascio (2. Preis) mit der Weiterbearbeitung zu beauftragen. Der Vorschlag des holländischen Teams folgt einem dem Prinzip nach einfachen Ansatz, Parkhaus und Betriebszentrum zusammen in einer monumentalen Landmark unterzubringen. Als Glied einer Kette von SRG-Gebäuden soll der

Neubau die öffentlichen Bauwerke des Fernsehens zusammenfassen. Im Rahmen des Ideenperimeters mit Wohn- und Serviceeinheiten schlagen MVRDV eine kleinteilige städtebauliche Strategie vor, die sich massstäblich an den benachbarten Bebauungsmustern von Leutschenbach orientiert. Das Preisgericht lobt diesen Ansatz einer neuen Fernsehstrasse dann auch als souveräne städtebauliche Geste mit überzeugender Autonomie. Der grösste Vorzug dieses Entwurfs liege im überzeugenden Versuch, die enorme Baumasse des Parkhauses stadträumlich produktiv zu nutzen.

Bétrix & Consolascio gehen dagegen von einer Bebauung als Nebeneinander von flächig ausgedehnten Komplexen und von ursprünglich kleinteilig gegliederten oder vage definierten residuellen Bereichen aus, die von raumgreifenden Grossformen besetzt werden. Strukturell bedeutend ist dabei die Entwicklung der Bautypologie in die Tiefe der Baufelder. Das Preisgericht lobt den Ansatz als betrieblich gut organisierten, städtebaulich-räumlich durchdachten und architektonisch plausiblen Vorschlag.

### Zusätzliche Chance für wirtschaftliche Optimierung...

Im Rahmen der Beurteilung der überarbeiteten Vorschläge zeigte sich das Preisgericht nach wie vor von der Autonomie des Fernsehareals und dem grossen Anordnungsspielraum im Ideenperimeter überzeugt. Das aufwändige Erschliessungssystem mit den entsprechenden wirtschaftlichen Risiken sollte diesem Ansatz nicht zum Verhängnis werden und führte das Preisgericht zu einem einstimmigen Eventualentscheid: Das Parkhaus von MVRDV war in einer weiteren Bearbeitung zusammen mit der Bauherrschaft betrieblich und wirtschaftlich zu optimieren. Falls diese Weiterentwicklung aber zeigen sollte, dass die gestellten Anforderungen mit vorliegendem Ansatz nicht überzeugend umgesetzt werden können, solle der Vorschlag von Bétrix & Consolascio auf der Basis der 1. Stufe des Studienauftrags realisiert werden.

### ...mit architektonischem Gewinn

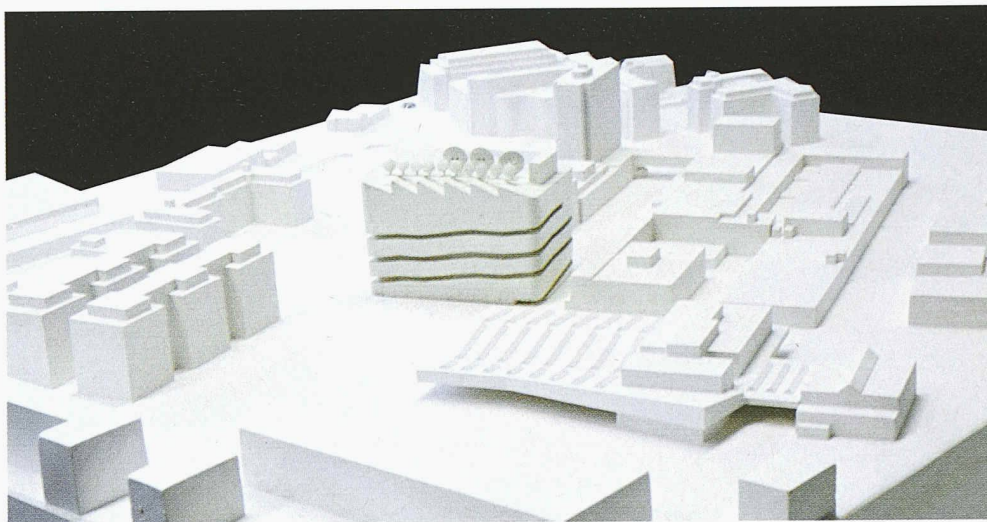
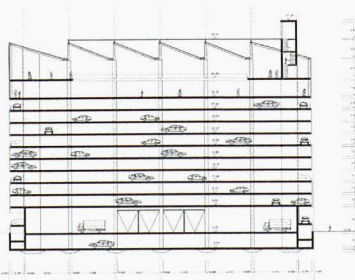
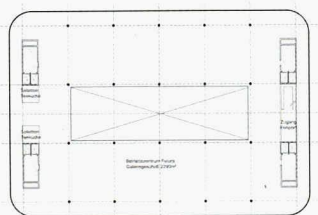
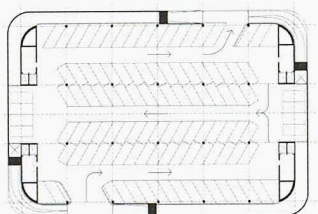
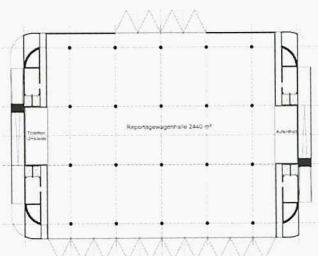
Dass die Jury einem städtebaulich sehr starken Vorschlag, der sich aus wirtschaftlichen Gründen nicht realisieren lässt, noch eine weitere Optimierungschance ge-

geben hat, war hier ein weiser Entscheid. MVRDV ist es in der letzten Bearbeitung nicht nur gelungen, das Parkhaus wirtschaftlich zu optimieren und damit die Realisierung für sich zu entscheiden – der Entwurf ist auch architektonisch sehr viel interessanter geworden.

Das Parkhaus mit dem Betriebszentrum als krönende Attika mit Galerie konnte mit der wirtschaftlichen Optimierung eine zusätzliche Steigerung seiner solitären Bedeutung als Landmark erfahren. Das aussen an der Gebäudehülle verlaufende Rampe führt zu gerundeten Ecken, löst den Baukörper noch stärker aus dem Kontext heraus und verleiht ihm noch mehr solitäre Kraft. Der Vorschlag von MVRDV knüpft damit direkt an die speziell in den 30er-Jahren entwickelte Kultur an, Parkhäuser als städtische Bauten zu konzipieren. Im Gegensatz zu vielen in den vergangenen Jahrzehnten realisierten Regalbauwerken oder Tiefgaragen wird das Projekt für ein Parkhaus in Leutschenbach seinem Namen als Haus mehr als gerecht.

*Philippe Cabane*





## 1+2

Die beiden in eine zweite Runde geschickten Vorschläge von MVRDV aus Rotterdam (links) und Bétrix & Consolascio aus Erlenbach (rechts)

## 3-7

Das Siegerprojekt von MVRDV (ganze rechte Seite) vermochte nach einer zweiten und letzten Überarbeitung nicht nur wirtschaftlich zu überzeugen, sondern hat auch architektonisch sehr viel dazugewonnen. Grundrisse von oben nach unten: Reportagenwagenhalle, Parkinggeschoss, Betriebszentrum Futura

### AUFTRAGGEBER

SRG SSR idée suisse und die Stadt Zürich

### VERFAHREN

Begleiteter, nichtanonymer Studienauftrag mit sechs eingeladenen Teams

### EINGELADENE TEAMS

MVRDV Architekten, Rotterdam (NL)  
Bétrix & Consolascio Architekten, Erlenbach  
Burkard, Meyer Architekten, Baden  
Ernst & Niklaus Architekten, Zürich  
Rolf Mühlethaler, Bern  
Isa Stürm Urs Wolf SA, Zürich

### PREISGERICHT

Sachexperten:

Jürg Schäffler (Vorsitz), SRG SSR idée suisse, Finanzen und Controlling; Lorenzo Piero Lolli, SRG SSR idée suisse, Immobilien und Baumanagement; Arno Roggo, Liegenschaftenverwaltung der Stadt Zürich  
Fachexperten: Regula Lüscher Gmür, Amt für Städtebau der Stadt Zürich; Roger Diener; Andreas Di Gallo; Christoph Luchsinger

Experten mit beratender Stimme / Stellvertreter:

Ernst Moser, SF DRS, Controlling und Verwaltung; Paul Zutter, SRG SSR idée suisse, Immobilien- und Baumanagement; Walter Roth, Amt für Städtebau der Stadt Zürich, Gebietsmanager Leutschenbach; Thomas Ullmann, Liegenschaftenverwaltung der Stadt Zürich; Marcel Thoenen, Architekt BSA/SIA; Vertreter von Nachbar W. Hagmann, Kat. Nr. 6175

### EXTERNE BERATER

René Bucher, Kreisarchitekt; Urs Meier und Christoph Stäheli, Planpartner AG; Tiziano Menghini, Immopro AG; Dr. Walter Berg, Verkehrsingenieur

### SEKRETARIAT UND BEGLEITUNG

Planpartner AG, 8030 Zürich