

Zeitschrift: Schweizer Ingenieur und Architekt
Herausgeber: Verlags-AG der akademischen technischen Vereine
Band: 108 (1990)
Heft: 1-2

Wettbewerbe

Nutzungsbedingungen

Die ETH-Bibliothek ist die Anbieterin der digitalisierten Zeitschriften auf E-Periodica. Sie besitzt keine Urheberrechte an den Zeitschriften und ist nicht verantwortlich für deren Inhalte. Die Rechte liegen in der Regel bei den Herausgebern beziehungsweise den externen Rechteinhabern. Das Veröffentlichen von Bildern in Print- und Online-Publikationen sowie auf Social Media-Kanälen oder Webseiten ist nur mit vorheriger Genehmigung der Rechteinhaber erlaubt. [Mehr erfahren](#)

Conditions d'utilisation

L'ETH Library est le fournisseur des revues numérisées. Elle ne détient aucun droit d'auteur sur les revues et n'est pas responsable de leur contenu. En règle générale, les droits sont détenus par les éditeurs ou les détenteurs de droits externes. La reproduction d'images dans des publications imprimées ou en ligne ainsi que sur des canaux de médias sociaux ou des sites web n'est autorisée qu'avec l'accord préalable des détenteurs des droits. [En savoir plus](#)

Terms of use

The ETH Library is the provider of the digitised journals. It does not own any copyrights to the journals and is not responsible for their content. The rights usually lie with the publishers or the external rights holders. Publishing images in print and online publications, as well as on social media channels or websites, is only permitted with the prior consent of the rights holders. [Find out more](#)

Download PDF: 16.01.2026

ETH-Bibliothek Zürich, E-Periodica, <https://www.e-periodica.ch>

Laufende Wettbewerbe

Veranstalter	Objekt: PW: Projektwettbewerb IW: Ideenwettbewerb	Teilnahmeberechtigung	Abgabe (Unterlagen- bezug)	SIA Heft Seite
Staat Wallis, Hochbauamt	Kantonales Sportzentrum in Steg, Oberwallis, PW	Architekten, die seit dem 1. Januar 1989 im Wallis ansässig sind; Walliser Architekten, die in der Schweiz wohnsässig sind (siehe ausführliche Ausschreibung in H. 30-31!)	10. Jan. 90 (ab 31. Juli- 31. Aug. 89)	30-31/1989 S. 832
Ministère hellénique de la Culture, Athènes	Nouveau Musée de l'Acropole, Athènes, Grèce, conc. internationale	Tous les architectes du monde, seuls ou en équipe, jouissants de leurs droits d'exercice dans leur pays à la date du 1er may 1989	31 jan. 90 (15 juillet 89)	25/1989 S. 719
Gemeinde Gossau ZH	Alters- und Pflegeheim in Gossau ZH, PW	Architekten, die seit mindestens dem 1. Januar 1989 in Gossau Wohn- oder Geschäftssitz haben, zusätzlich 11 auswärtige Architekten	5. Feb. 90	29/1989 S. 807
Gemeinde Obermumpf AG	Gemeindsaal, Feuerwehr-lokal, Raiffeisenkasse, PW	Architekten, die seit mindestens dem 1. Januar 1988 ihren Wohn- oder Geschäftssitz in den Bezirken Rheinfelden und Laufenburg haben	16. Feb. 90 (29. Sept. 89)	36/1989 S. 962
Gemeinde Heiden AR	Schul- und Sportanlage in Heiden, PW	Architekten, die mindestens seit dem 1. Oktober 1988 ihren Wohn- oder Geschäftssitz im Kanton Appenzell Ausserrhoden haben	16. Feb. 90 (3. Nov. 89)	41/1989 S. 1121
Gemeinde und Pfarrei Vaduz FL	Pfarrheim St. Florian, PW	Fachleute mit liechtensteinischem Bürgerrecht sowie selbständige, ausländische Fachleute, die seit mindestens dem 1. Januar 1988 Wohn- oder Geschäftssitz im Fürstentum Liechtenstein haben	24. Feb. 90 (4.-29. Sept. 89)	35/1989 S. 915
Municipalité de Sion VS	Aménagement d'un cheminement piéton et création d'une passerelle sur le Rhône, PW	Ouvert aux associations mixtes d'architectes et d'ingénieurs dont l'un des partenaires au moins est domicilié en Valais, avant le 1er janvier 1989, et figure sur la «liste 1989 des bureaux d'ingénieurs, d'architectes et autres bureaux d'études inscrits au registre professionnel»	26 févr. 89 (31 oct. 89)	39/1989 p. 1057
Stadt Thun, Baudirektion des Kantons Bern, Gesellschaft Areal Scheibenstrasse, Thun	Überbauung Scheibenstrasse, Thun, IW	Architekten, die mindestens seit dem 1. Januar 1988 im Kanton Bern Wohn- oder Geschäftssitz haben oder im Kanton Bern heimatberechtigt sind	28. Feb. 90 (15. Sept. 89)	26/1989 S. 753
République et Canton du Jura	Centre d'entretien et centre administratif en bordure de la N 16, Transjurane, à Delémont, PW	Architectes inscrits au Registre professionnel cantonal des architectes; d'origine du canton du Jura établis ou domiciliés en Suisse depuis le 1.1.1989, inscrits au REG A et B; d'origine du canton établis ou domiciliés en Suisse depuis le 1.1.1989, diplômés des Hautes Ecoles	28 fév. 90 (dès le 19 juin au 7 juillet)	23/1989 p. 657
Gemeinde Gossau SG	Werkhof für die Tech. Betriebe und Bauamt, PW	Architekten, die seit dem 1. Januar 1988 in den Bezirken Gossau, St. Gallen, Untertoggenburg und Wil sowie in der Gemeinde Herisau Wohn- oder Geschäftssitz haben	2. März 90 (4.-15. Sept.)	35/1989 S. 915
Gemeinde Langental, BE Grundstückseigentümer	Überbauung «Rankmatte» PW/IW	Architekten und Planungsfachleute mit Wohn- oder Geschäftssitz seit 1. Januar 1989 in den Amtsbezirken Aarwangen, Burgdorf, Trachselwald, Wangen a.A. haben	2. März 90 (22. Sept. 89)	38/1989 S. 1026
Gemeinde Horgen ZH	Dorfplatz-Huus, Horgen	Fachleute, die in den Kantonen Zürich, Zug oder Schwyz ihren Wohn- oder Geschäftssitz haben	2. März 90	42/1989 S. 1149
PTT, Municipalité de Sion VS	Bâtiment postal de Sion, aménagement de la Place de la Gare, PW	Architectes inscrits au Registre cantonal des architectes et établis dans le canton du Valais depuis le 1er janvier 1989; architectes originaires du canton du Valais domiciliés professionnellement en Suisse et inscrits au REG suisse A ou B.	15 mars 90	37/1989 p. 994
Schulgemeinde Stans	Erweiterung Schulzentrum «Tellenmatt», Stans, PW	Architekten mit Wohn- oder Geschäftssitz seit mindestens dem 1. Januar 1987 im Kanton Nidwalden	15. März 90 (29. Sept.- 11. Okt. 89)	38/1989 S. 1057
Commune d'Avenches FR	Complexe sportif et équipements communaux, PW	Architectes établis sur le district d'Avenches et reconnus par le Conseil d'Etat de Vaud ainsi qu'à cinq architectes invités	16 mars 90 (dès le 20 nov. 90)	47/1989 p. 1298

CFF, Commune de Morges VD	Réorganisation de la place de la gare nouveau bâtiment-voyageurs, PW; mise en valeur du secteur est, IW	Le concours est ouvert à tous les architectes reconnus par l'Etat de Vaud, domiciliés ou établis sur le territoire du Canton de Vaud avant le 1.1.89, aux architectes vaudois établis hors Canton avant la même date et répondant aux critères de reconnaissance du Conseil d'Etat Vaudois	16 mars 90	44/1989 p. 1211
Gemeinderat Weesen, Sekundarschulrat Weesen SG	Überbauung «ehemaliges Bahnhofareal», Weesen-Amden, PW	Architekten, die seit dem 1. Januar 1989 ihren Wohn- oder Geschäftssitz in den Bezirken Gaster, See, Sargans oder Werdenberg haben; alle in diesen Gebieten heimatberechtigten Architekten mit Wohn- oder Geschäftssitz seit dem 1. Januar 1989 in den Kantonen St. Gallen, Glarus, Schwyz und Zürich	16. März 89 (ab 2. Okt. 89)	39/1989 S. 1057
Commune de Givisiez FR	Agrandissement du centre scolaire à Givisiez FR, PW	Architectes domiciliés ou établis sur le territoire du canton de Fribourg avant le 1er janvier 1989 et inscrits au registre cantonal des personnes autorisées	30 mars 90 (dès le 19 nov.)	44/1989 p. 1211
Politische Gemeinde Münsingen BE	Umgestaltung Dorfplatz Münsingen, IW	Fachleute mit Wohn- oder Geschäftssitz im Kanton Bern	30. März 90	36/1989 S. 962
Verein HTL/HWV Chur	Schulzentrum HTL/HWV in Chur, PW	Architekten, die seit dem 1. Januar 1989 im Kanton Graubünden Wohn- oder Geschäftssitz und/oder das kantonale Bürgerrecht haben	2. April 90	50/1989 S. 1396
Etat de Vaud, Paroisse de la Cathédrale, Ville de Lausanne	Cathédrale de Lausanne: création du mobilier et mise en valeur de l'espace liturgique	Artistes, architectes et designers suisses. Un bureau suisse et quatre étrangers ont en outre été invités	2 avril 90	44/1989 p. 1211
Gemeinde Bühler, Appenzell Ausserrhoden	Oberstufenschulhaus, Turnhalle, Gemeindesaal, PW	Architekten, die seit mindestens dem 1. Januar 1988 ihren Wohn- oder Geschäftssitz im Kanton Appenzell Ausserrhoden haben	neu: 17. April 89 (ab 4. Dez. 89)	48/1989 S. 1328
Landis + Gyr Zug AG	Areal Gubelstrasse Nord, Zug, IW	Architekten, die seit mindestens dem 1. Januar 1988 im Kanton Zug Wohn- oder Geschäftssitz haben oder im Kanton Zug heimatberechtigt sind	18. April 89 (4.-18. Dez. 89)	48/1989 S. 1328
Gemeinde Interlaken, Kanton Bern, O. Affolter	Überbauung Jungfrau-strasse, PW	Architekten, die mindestens seit dem 1. Januar 1988 in den Amtsbezirken des Berner Oberlandes Geschäftssitz haben oder heimatberechtigt sind (Frutigen, Interlaken, Niedersimmental, Oberhasli, Obersimmental, Saanen, Thun)	27. April 90 (15. Dez. 89)	41/1989 S. 1121
Commune di Pazzallo	Spazi ed attrezzature pubbliche, Pazzallo, PW	Professionisti del ramo che al momento dell'iscrizione (16 ott.) soddisfino i requisiti seguenti: iscrizione all'OTIA; domicilio fiscale dal 1.1.89 nel Cantone Ticino, sede dell'ufficio dal 1.1.89 nel Canone Ticino	27 aprile 89 (3 nov. 89)	41/1989 p. 1121
Conseil d'Etat du Canton de Vaud	Centre Vuillermet à Lausanne, PW	Architectes reconnus par le Conseil d'Etat du canton de Vaud, domiciliés ou établis sur le territoire du canton avant le 1er jan. 1989; architectes originaires du canton de Vaud établis hors du canton et répondant aux critères de reconnaissance du Conseil d'Etat	7 mai 89 (dès le 13 nov. 89)	45/1989 S. 1228
Stadt Burgdorf	Überbauung Felseggstrasse, Burgdorf, PW	Architekten mit Wohn- oder Geschäftssitz in der Stadt Burgdorf seit mindestens dem 1. Januar 1990 . Anmeldung umgehend erforderlich!	11. Mai 90	folgt
OISTAT	Kammertheater-Zentrum in Moskau, int. Wettbewerb	Keine Beschränkung	15. Mai 90	37/1989 S. 994
Gemeinde Gretzenbach SO	Erweiterung Schulanlagen, PW	Architekten, die mindestens seit dem 1. Januar 1989 Geschäftssitz in den Gemeinden Gretzenbach oder Däniken haben oder deren Inhaber/Teilhaber in diesen Gemeinden Wohnsitz haben	28. Mai 90 (bis 12. Jan. 90)	47/1989 S. 1299
Gemeinde Brittnau AG	Schulanlagen, Doppelkindergarten	Architekten, die seit mindestens dem 1. Januar 1988 Wohn- oder Geschäftssitz im Bezirk Zofingen haben (Anmeldung umgehend notwendig!)	28. Mai 90 (20. Nov. 89)	folgt
Baudirektion der Stadt Biel, SAMW	Schulgebäude des Schweizerischen Ausbildungszentrums für Marketing und Werbung, Biel, PW	Architekten, die in der Stadt Biel seit mindestens dem 1. Januar 1989 ihren Wohn- oder Geschäftssitz haben	31. Mai 89 (ab 4. Dez.-13. Jan. 89)	48/1989 S. 1328
Einwohnergemeinde Ebikon LU	Schulanlage Rank, Ebikon, PW	Selbständige Architekten, die ihren Wohn- oder Geschäftssitz seit dem 1. Januar 1988 im Kanton Luzern haben (Anmeldung umgehend, Gemeindeammanamt Ebikon)	31. Mai 90 (5. Jan. 90)	

Fortsetzung auf Seite B 3

Neu in der Tabelle

Schulpflege Wallisellen ZH	Primarschule Mösli in Wallisellen, PW	Architekten mit Wohn- oder Geschäftssitz seit mindestens dem 1. Januar 1988 in Wallisellen oder solche, die in Wallisellen heimatberechtigt sind	folgt
----------------------------	---------------------------------------	--	-------

Wettbewerbsausstellungen

Stiftung Griechisch-Orthodoxe Kirche, Stadtrat von Zürich	Griechisch-Orthodoxe Kirche in Zürich, PW	Hochbauamt der Stadt Zürich, Amtshaus IV, Lindenhofstr. 19, 1. + 2. Stock; 18. Jan. bis 1. Febr. 1990, täglich während den Bürozeiten	folgt
Amt für Bundesbauten	Offizierskaserne in Dübendorf ZH	Fliegermuseum Dübendorf; 4. bis 12. Januar (ausser Sonntag), täglich 14 bis 18 Uhr	folgt
Helvetia Versicherungen, St. Gallen	Erweiterungsbau der Helvetia Versicherungen, PW	Olma-Halle 5, St. Gallen, Eingang G; bis 18. Jan., Montag bis Freitag 16 bis 19 Uhr, Samstag/Sonntag 10 bis 12 Uhr	folgt
Oberstufenschulpflege Wetzikon-Seegraben ZH	Schulhaus Walenbach, PW	29. Januar bis 3. Februar, Ortsangabe folgt	folgt

Aus Technik und Wirtschaft

Fundamenterdungsarmaturen

Die Verwendung der Armierung des Fundamentes einer Baute als Erder ist heute die einfachste und sicherste Art der Erdung. Sie wird mangels anderer Erdungsmöglichkeit von einer steigenden Zahl von Elektrizitätswerken auf Basis der Leitsätze SN 41 4113 vorgeschrieben. Die notwendigen Verbindungen der als Erder zu wählenden Armierungseisen werden am besten durch Klemmung ausgeführt. Bindedrähte halten hohen Ableitströmen nicht stand. Geschweisste Verbindungen schwächen infolge Gefügeumwandlungen das Armierungseisen, was unter Umständen zu einer Reduktion der Bauteiletragfähigkeit führen kann.

Klemmen dagegen bewirken eine statisch ungeschwächte Verbindung, die elektrisch durchgehend leitend ist und sehr hohe Ströme sicher ableitet.

Voraussetzung dafür ist die Verwendung einer robusten Klemme mit genügend grossem Querschnitt und einer kräftigen Schraube, die ein nachträgliches Lösen durch Stösse verhindert. Ebenso soll die Klemmenkonstruktion eine einfache Handhabung bei der Montage gewährleisten. Das von Georg Fischer entwickelte Programm von Fundamenterdungsarmaturen erfüllt sämtliche Forderungen bezüglich einfacher, universeller Montage, Sicherheit der mechanischen und elektrischen Verbindung und Bewältigung von Kurzschlussströmen > 18 kA.

Die Schlüsselemente wurden nach der Schweizer Norm SN 41 1078 «Sicherheitsvorschriften des SEV, Erdungsverbindungselemente» geprüft. Sie sind zulässig für Querschnitte des Erdungsleiters bis 75 mm² und grösser. Der Korrosionsschutz ist durch Feuerverzinkung oder in der Verwendung von rostfreiem Stahl als Konstruktionsmaterial gewährleistet.

Die Georg-Fischer-Universalerdungsklemmen sind in drei Grössen für Armierungseisen

von Ø 8–35 mm erhältlich. Besondere Ausführungen ermöglichen den Anschluss von Erdungsleitern. Die für die Erdungsanschlüsse konstruierten Anschlussplatten (Trennstellen) bestehen aus rostfreiem Stahl A4. Sie sind als Wand- oder Deckenanschlussstelle (AP oder UP) verwendbar, und, gemäss der Norm SN 41 1078 geprüft, tragen sie das Sicherheitszeichen des SEV. Als Besonderheit können die Platten in das Bindesystem einer Schalung integriert werden. Damit sind sie fixiert, liegen einwandfrei auf der Schalung auf und verschie-

ben sich beim Einbringen des Betons nicht.

Für die Verwendung von Bändern als Erder stehen zusätzliche, erprobte Klemmen zur Verfügung. Diese sind für Kupfer wie für Stahlbänder geeignet und dank der Feuerverzinkung auch für die Erdverlegung einsetzbar. Die Kombination von Bändern und Armierungseisen ist möglich. Die Georg-Fischer-Fundamenterdungsarmaturen eignen sich nicht nur für die Erdung von Bauten, sondern auch für den Blitzschutz.

Georg Fischer AG
8200 Schaffhausen

Neues Kanalrohr mit vielen Vorteilen

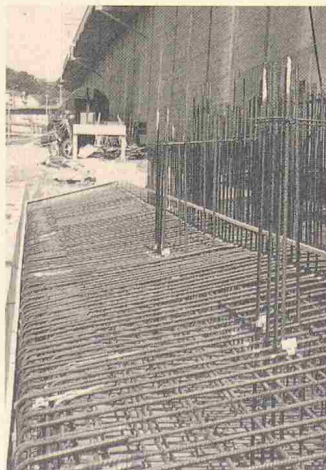
Das neue Kanal-Kompositrohr «Bipeau» der Firma SOMO, Eysins, aus Hart-PVC verfügt über eine hochleistungsfähige Struktur aus zwei tragenden Schichten – innen und aussen – aus kompaktem PVC sowie einem Verbindungskern aus strukturiertem PVC. Dieses erprobte Fabrikationssystem verleiht dem SOMO-Kanalrohr «Bipeau» grosse Steifigkeit und hohe Widerstandsfähigkeit gegen mechanische Belastungen. Zwei «Bipeau»-Serien, die sich in ihrem Steifigkeitsmodul MR (Kn/m²) unterscheiden, werden angeboten: für die kleinen Durchmesser von 110 bis 200 mm die steife Serie CR4 und für Sammel- und andere hohen Belastungen ausgesetzte Leitungen die extrasteife Serie CR8.

Unter Berücksichtigung der in SIA-Norm 190 niedergelegten

Anwendungskriterien bieten die SOMO-Kanalrohre folgende Vorteile: hervorragende Steifigkeit (bis zu 300% über derjenigen herkömmlicher PVC-Rohre); hohe mechanische Festigkeit; breitgefächertes Anwendungsgebiet; absolute Sicherheit; Austauschbarkeit mit Rohren und Formstücken aus kompaktem PVC; Wirtschaftlichkeit (Einbetonieren in den meisten Fällen überflüssig, besonders wirtschaftlich für fertig verlegte Leitungen); EMPA-Kontrolle.

Während «Bipeau» auf dem Schweizer Markt eine Neuigkeit ist, werden diese Rohre im Ausland seit vielen Jahren und mit stets zunehmendem Erfolg verwendet.

SOMO Société pour les Métaux
Ouvrés et les Plastiques
1262 Eysins



Fundamenterdungsarmaturen
von der Georg Fischer AG