

**Zeitschrift:** Schweizer Ingenieur und Architekt  
**Herausgeber:** Verlags-AG der akademischen technischen Vereine  
**Band:** 103 (1985)  
**Heft:** 46: Stahlbau: Fussgängerbrücken und Passerellen

**Artikel:** "Gwagglibrugg": Sanierung eines Hängesteges über die Limmat  
**Autor:** Herzog, Max  
**DOI:** <https://doi.org/10.5169/seals-75932>

### **Nutzungsbedingungen**

Die ETH-Bibliothek ist die Anbieterin der digitalisierten Zeitschriften auf E-Periodica. Sie besitzt keine Urheberrechte an den Zeitschriften und ist nicht verantwortlich für deren Inhalte. Die Rechte liegen in der Regel bei den Herausgebern beziehungsweise den externen Rechteinhabern. Das Veröffentlichen von Bildern in Print- und Online-Publikationen sowie auf Social Media-Kanälen oder Webseiten ist nur mit vorheriger Genehmigung der Rechteinhaber erlaubt. [Mehr erfahren](#)

### **Conditions d'utilisation**

L'ETH Library est le fournisseur des revues numérisées. Elle ne détient aucun droit d'auteur sur les revues et n'est pas responsable de leur contenu. En règle générale, les droits sont détenus par les éditeurs ou les détenteurs de droits externes. La reproduction d'images dans des publications imprimées ou en ligne ainsi que sur des canaux de médias sociaux ou des sites web n'est autorisée qu'avec l'accord préalable des détenteurs des droits. [En savoir plus](#)

### **Terms of use**

The ETH Library is the provider of the digitised journals. It does not own any copyrights to the journals and is not responsible for their content. The rights usually lie with the publishers or the external rights holders. Publishing images in print and online publications, as well as on social media channels or websites, is only permitted with the prior consent of the rights holders. [Find out more](#)

**Download PDF:** 01.02.2026

**ETH-Bibliothek Zürich, E-Periodica, <https://www.e-periodica.ch>**

## Möglichkeiten und Chancen des Stahlbaus

Dem Bedürfnis nach Gestaltungsfreiheit kommen Stahlkonstruktionen mit ihrem Formenreichtum ideal entgegen. Leichtgewichtige, schlanke Tragwerke sind nicht nur optisch interessant, sondern erlauben auch einfache Fundationen. Das trägt dazu bei, dass der Baustoff Stahl sich als kostengünstig erweist. Sichtbar bleibende Tragwerke mit ihrer funktionalen Ästhetik sind stets leicht zu überwachen, und auch die Unterhaltsprobleme von Stahlbrük-

ken sind längst gelöst. Die Baubehörden schätzen die kontrollierten Herstellungsbedingungen in der Stahlbauwerkstatt sowie die durchwegs rasche und immissionsarme Montage. Mit relativ bescheidenem Aufwand lassen sich spätere Anpassungen an neue Bedürfnisse vornehmen, bis hin zu einem Umsetzen an einen anderen Standort. Nachbarn und Verkehrsteilnehmer sind glücklich über eine saubere Baustelle ohne nennenswerte Verkehrsbehinderungen – quasi über Nacht steht die neue Stahlkonstruktion da und hilft mit, unseren komplizierten Alltag etwas zu erleichtern.

Die Vielfalt der konstruktiven Ausführungen von Fussgängerstegen und Passerellen in Stahl ist immens. Die nachfolgenden Artikel stellen hiervon nur einen kleinen Querschnitt dar, entnommen aus dem Baugeschehen der letzten Jahre. Architekten, Ingenieure und Stahlbauunternehmer, deren Zusammenwirken gerade auf diesem Sektor wichtig ist, mögen daraus Anregungen entnehmen.

Adresse des Verfassers: S. Zingg, dipl. Bauing. ETH, c/o Schweiz. Zentralstelle für Stahlbau, Seefeldstr. 25, 8034 Zürich.

## «Gwaglibrugg»

### Sanierung eines Hängesteges über die Limmat

Von Max Herzog, Aarau

#### Aufgabenstellung

In der Damsau, zwischen Neuenhof und Wettingen (AG), wird die Limmat seit mehr als einem Jahrhundert von einem Hängesteg überspannt. Wegen seines schlechten baulichen Zustandes musste dieser Steg im Herbst 1981

gründlich saniert werden. Das alte, 1863 von Johann Wild erstellte Bauwerk entsprach noch der ersten Generation von Drahtseilhängebrücken, deren Konzept (von etwa 1820) auf Henri Dufour und Marc Seguin zurückgeht, aber im Zeitpunkt der Erstellung längst überholt war. Gerade diesem Umstand verdanken wir jedoch die Existenz

#### Bauwerksdaten

Spannweite	45,82 m
Breite Tragwerk	3,60 m
Gehweg	1,80 m

Gewicht der Stahlkonstruktion	
total	15,2 t
pro m <sup>2</sup> Verkehrsfläche	173 kg/m <sup>2</sup>

Baukosten total	
Kostenvoranschlag 28.8.81	Fr. 384 000.-
Ergänzung 16.2.82	Fr. 15 000.-
Schlussabrechnung 19.8.82	Fr. 413 916.-

Kosten Stahlkonstruktion	
Kostenvoranschlag	Fr. 152 000.-
Schlussabrechnung	Fr. 154 640.-

Bild 1. Hängesteg über die Limmat in der Damsau. Ansicht, Pylon, Querschnitt und Grundriss (Bilder aus: SIA Heft 36/82)

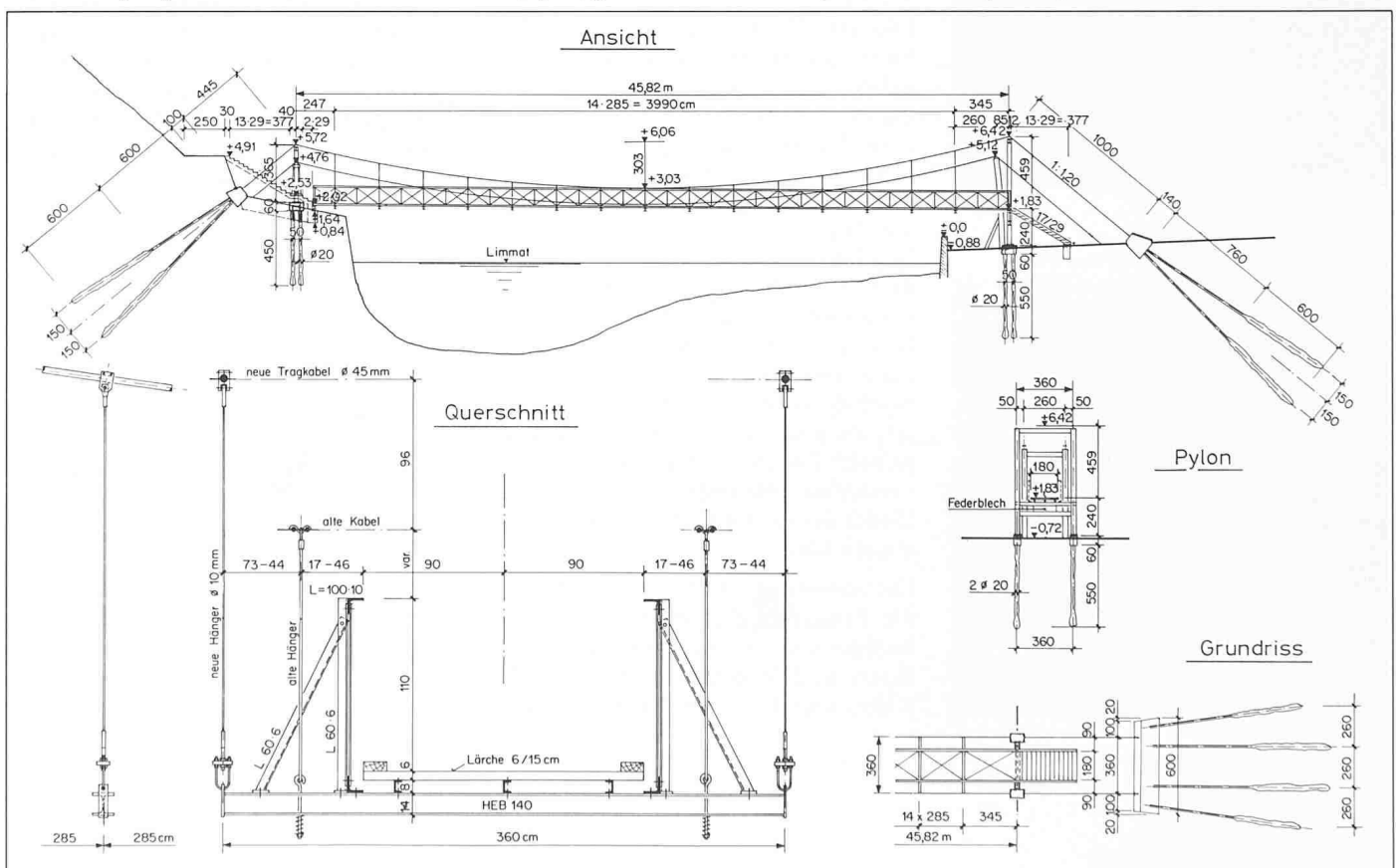




Bild 2. Sanierter Hängesteg. Die alten, erhaltenen Bauelemente sind in dunkler, die neuen in heller Farbe gehalten

Bild 3. Montieren des neuen Hängestegs – eine delicate Kranarbeit

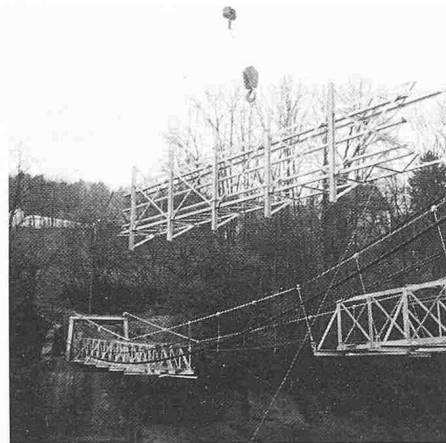


Bild 4. Einhängen zwischen den Tragseilen



einer technikhistorischen Rarität: Statt eines Neubaus wurde mit gleichen Kosten die Sanierung des Hängestegs beschlossen. Die Inbetriebnahme nach erfolgreichem Abschluss aller Arbeiten fand im August 1982 statt.

### Konstruktion

Die alte Tragstruktur, bestehend aus Holz- und Steinpylonen, Paralleldrahtkabeln und -hängern, wurde derart in die neue integriert, dass ihre ursprüngliche Funktion ablesbar geblieben ist. Mehrere Erläuterungstafeln am Objekt informieren die interessierten Passanten. Dieser echte, erdverankerte Hängesteg ist für eine verteilte Nutzlast von  $4\text{ kN/m}^2$  und eine Einzellast von  $10\text{ kN}$  bemessen; die zulässige rechnerische Nutzlast von total  $340\text{ kN}$  liegt somit noch über dem gesetzlich zulässigen Höchstgewicht von  $280\text{ kN}$  für Strassenfahrzeuge. Zur Elimination der sehr grossen Durchbiegungen des alten unverteiften Hängesteges wurde das Gelände des neuen als Versteifungsträger ausgebildet.

Die Sanierung ist charakterisiert durch die Erhaltung der überhaupt noch erhaltbaren Teile (Tragkabel, Hänger, Pylonen und Verankerungen) des alten Steges und durch die Neuerstellung al-

ler zur Erfüllung seiner Tragfunktion erforderlichen Teile. Die alten Tragelemente erhielten soweit möglich einen hochwertigen Korrosionsschutz (Entrostung mit Handbürste, Anstrich mit Rostumwandler, Grundierung mit Bleimennige und Deckanstrich mit Kunstharzfarbe). Dank ihrer rotbraunen Farbe heben sie sich deutlich vom hellen Grau der neuen Tragelemente ab.

Als neue Tragkabel und Hänger wurden nicht verschlossene Spiralseile der Kabelwerke Brugg AG verwendet, deren Galvanisierung keinen zusätzlichen Korrosionsschutz benötigt. Die neuen Versteifungsträger, Querträger, Längsträger samt Windverband und Pylonen bestehen aus feuerverzinkten Walzprofilen, die zur Erhaltung dieses besten Korrosionsschutzes auf Montage nur noch verschraubt wurden.

Die Foundation der neuen Stahlpylonen erfolgte auf gebohrten Betonpfählen mit  $20\text{ cm}$  Durchmesser. Diese Mikropfähle des Systems Diasond mussten gewählt werden, weil auf dem Neuenhofer Ufer keine grösseren Baumaschinen zum Ausführungsort transportiert werden konnten. Durch die Erstellung von vier Pfählen pro Pylon ist die ausreichende Tragfähigkeit der Foundation gewährleistet. Zur Vermeidung voluminöser Ankerblöcke aus Beton erfolgte die Verankerung der neuen Tragkabel mit vorgespannten Bodenankern. Ihre ausreichende Tragfähigkeit wurde mit der Prüflast von  $600\text{ kN}$  je Anker nachgewiesen. Die armierten Ankerjoche mit den einbetonierten Augenstäben bilden die – im Gegensatz zum alten Steg – jederzeit kontrollierbare Kuppelungsstelle zwischen den Tragkabeln und ihrer Verankerung im Baugrund, der am linken Ufer aus Molasse und am rechten aus Alluvionen besteht.

Adresse des Verfassers: Dr. Max Herzog, dipl. Bauing. ETH/SIA, Rohrerstr. 3, 5000 Aarau.

#### Beteiligte

##### Bauherrschaft:

Gemeinden Wettingen und Neuenhof

##### Historiker:

Dr. Tom F. Peters, Institut für Geschichte an der ETH Zürich

##### Bauingenieur:

Dr. Max Herzog, Aarau

##### Stahlbau-Unternehmung:

Mösch Schneider AG, Aarau (heute Schneider AG, Oberentfelden)

##### Baumeister-Arbeiten:

Locher & Cie. AG, Baden