

Objektyp: **Competitions**

Zeitschrift: **Schweizerische Bauzeitung**

Band (Jahr): **78 (1960)**

Heft 24

PDF erstellt am: **19.09.2024**

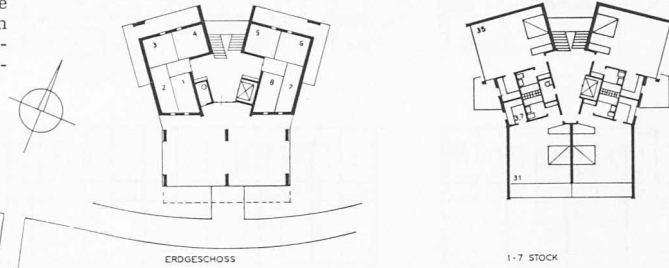
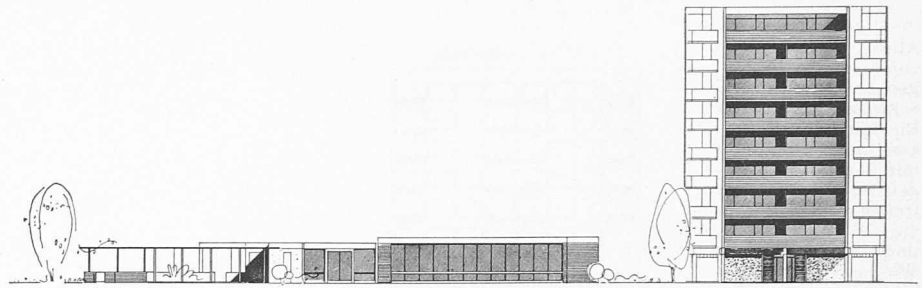
Nutzungsbedingungen

Die ETH-Bibliothek ist Anbieterin der digitalisierten Zeitschriften. Sie besitzt keine Urheberrechte an den Inhalten der Zeitschriften. Die Rechte liegen in der Regel bei den Herausgebern. Die auf der Plattform e-periodica veröffentlichten Dokumente stehen für nicht-kommerzielle Zwecke in Lehre und Forschung sowie für die private Nutzung frei zur Verfügung. Einzelne Dateien oder Ausdrucke aus diesem Angebot können zusammen mit diesen Nutzungsbedingungen und den korrekten Herkunftsbezeichnungen weitergegeben werden. Das Veröffentlichen von Bildern in Print- und Online-Publikationen ist nur mit vorheriger Genehmigung der Rechteinhaber erlaubt. Die systematische Speicherung von Teilen des elektronischen Angebots auf anderen Servern bedarf ebenfalls des schriftlichen Einverständnisses der Rechteinhaber.

Haftungsausschluss

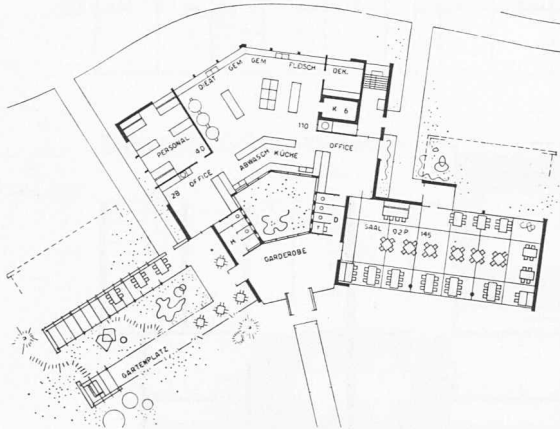
Alle Angaben erfolgen ohne Gewähr für Vollständigkeit oder Richtigkeit. Es wird keine Haftung übernommen für Schäden durch die Verwendung von Informationen aus diesem Online-Angebot oder durch das Fehlen von Informationen. Dies gilt auch für Inhalte Dritter, die über dieses Angebot zugänglich sind.

Entwurf Nr. 1 sucht eine gemischte Bauweise zwischen drei dreistöckigen und drei achtstöckigen Körpern mit den gemeinsamen Räumen im Zentrum der Anlage. Die Orientierung der dreistöckigen Bauten ist nach Süden und Südwesten gerichtet. Diejenige der Hochbauten richtet sich nach Osten, Süden und Westen. Dadurch verläuft die Planung im Areal in diagonaler Richtung von Norden nach Süden. Die drei Hochhäuser liegen richtigerweise im Rücken der Anlage, allerdings mit zu geringen gegenseitigen Abständen (Beschattung!). Die Flachbauten bilden mit ihrer sternförmigen Anlage zwei grosse Innenräume, in deren einen Mitte die Wirtschafts- und Essräume liegen, wobei relativ kurze, aber kompli-



Oben: Südansicht
Masstab 1: 700

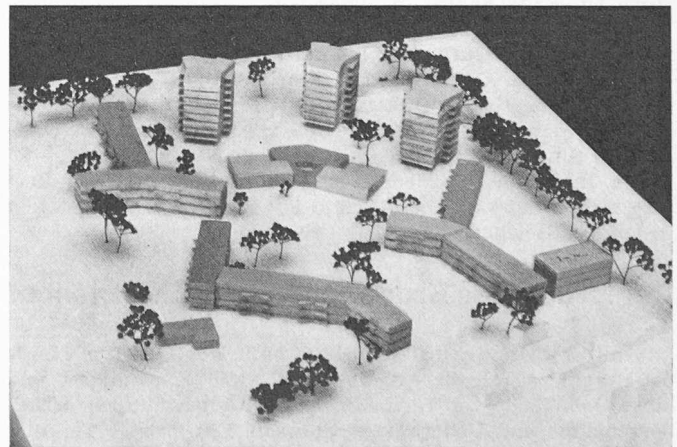
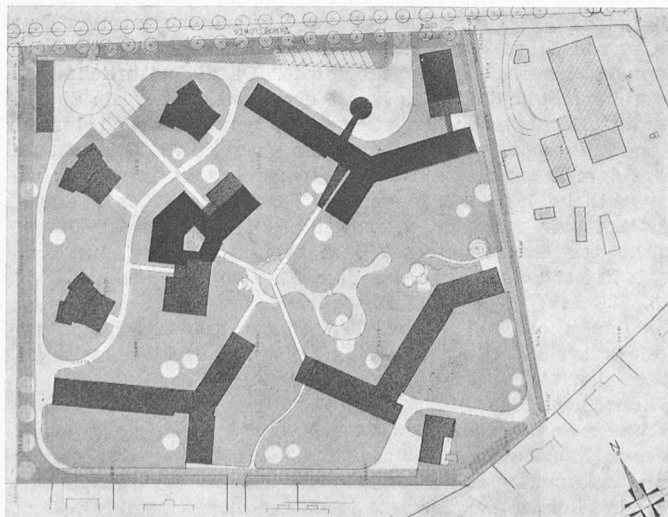
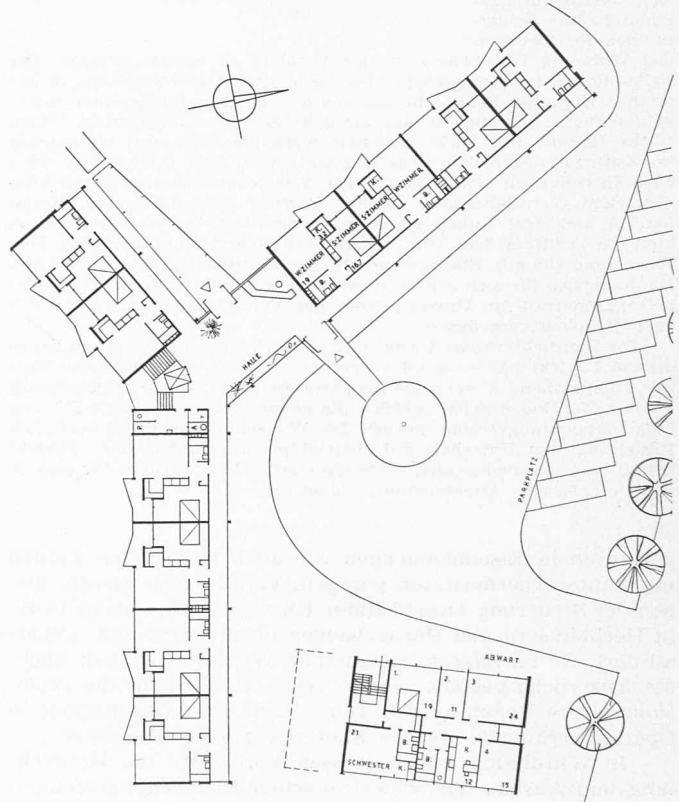
Unten: Erdgeschoss
mit zehn Zweizimmer-
Wohnungen



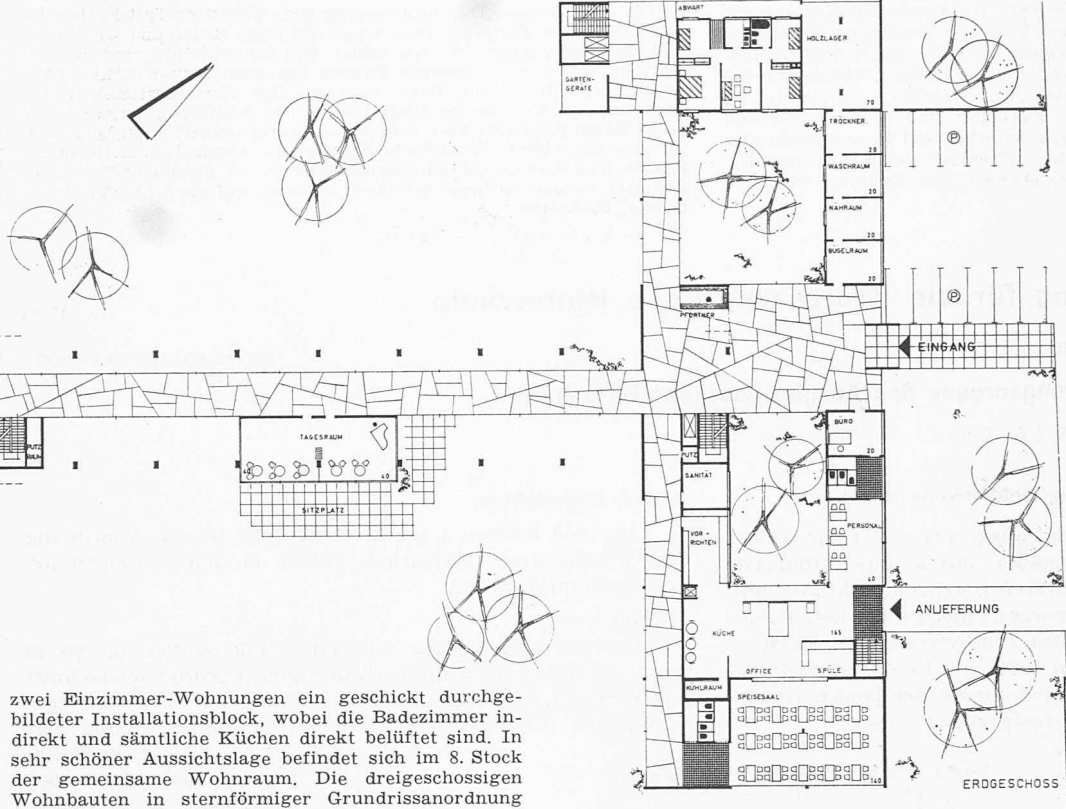
Erdgeschoss, Saal, Küche usw.

zierte offene Verbindungswege entstehen. Sinnfällig sind die Zweizimmer-Wohnungen in den Flachbauten und die Einzimmer-Wohnungen in den Hochhäusern untergebracht. Statt eines klaren Hauptzuganges wird eine Zugangsbasis längs der bestehenden Allee geschaffen. Sie kann aber ihre Funktion nicht richtig erfüllen. Für den Umzug und die Erstellung der spätern Etappen sind an der Peripherie der Anlage knapp dimensionierte Weganlagen vorgesehen. Die einzelnen Zugänge zu den sechs Wohnbauten schliessen einen zentralen und kontrollierbaren Eingang aus. Die den Hochhäusern vorgelagerten Flachbauten bilden für jene eine willkommene Vorbereitung von Süden her. Die dreistöckigen sternförmigen Wohnbauten gliedern das Areal in begrüssenswerter Weise. Problematisch ist die Lage der Personalräume. Das Wohnhaus des Verwalters liegt eingepfercht und zu nahe zwischen der 3. Etappe und der bestehenden Bebauung. Mit 0,62 liegt die Ausnutzungsziffer unter dem zulässigen Mass.

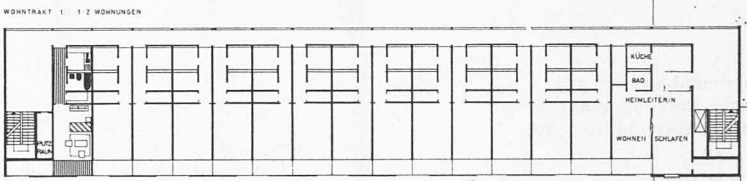
Sämtliche Einzimmer-Wohnungen befinden sich in je einem Hochhaus der drei Bauetappen. Ebenso konsequent sind die Zweizimmer-Wohnungen in den dreigeschossigen Wohnbauten, nach drei Etappen getrennt, angeordnet. Im symmetrisch und fächerförmig aufgebauten Grundriss des Hochhauses liegt pro Etage zwischen je



5. Preis (3200 Fr.). Entwurf Nr. 1. Verfasser **Hermann Rüfenacht**, dipl. Arch., Bern, Mitarbeiter **Zdzislaw Zawadzki**, Arch., Bern, **Urs Rüfenacht**, cand. arch., Bern



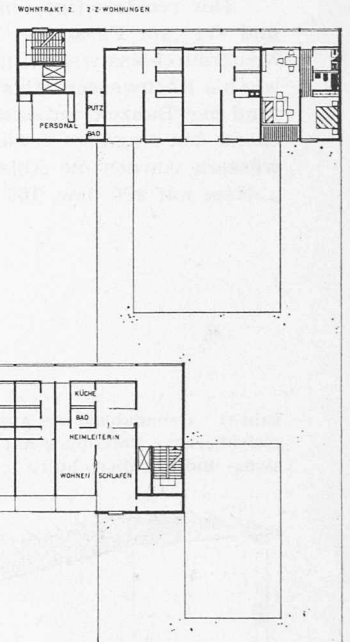
Erdgeschoss 1:700



Erstes Obergeschoss 1:700

anlagen sind teuer im Unterhalt. Das Projekt ist in seiner freien Gestaltung und Abwägung der Massen ein interessanter Vorschlag. Man gewinnt jedoch den Eindruck, die Ueberbauung des Areals sei zu weit getrieben und die Gestaltung auf Kosten einer klaren Uebersicht und Wegführung zu gefühlsmässig betont. 55 867 m³.

Entwurf Nr. 6 ist gekennzeichnet durch drei elfstöckige Scheibenhochhäuser und durch Flachbauten, die sich um einen quadratischen Innenhof gruppieren. Die 1. Etappe ist richtigerweise in der Nordwestecke des Areals vorgesehen. Die Wohnungen sind nach Südosten und Südwesten orientiert. Der Hauptzugang liegt wohl an richtiger Stelle, ist aber kleinlich dimensioniert. Auch der Zugang für

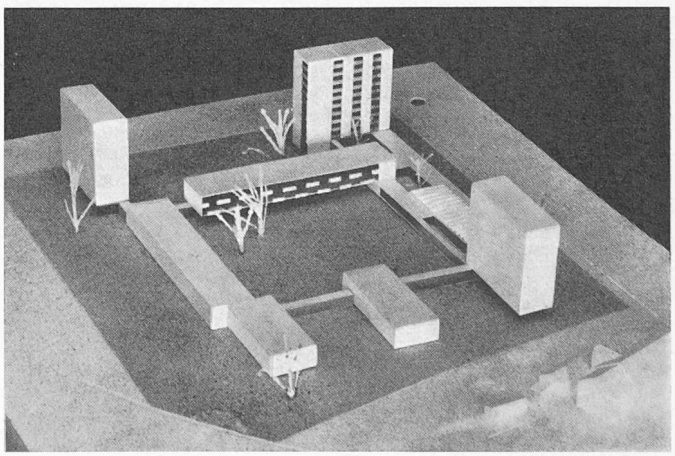
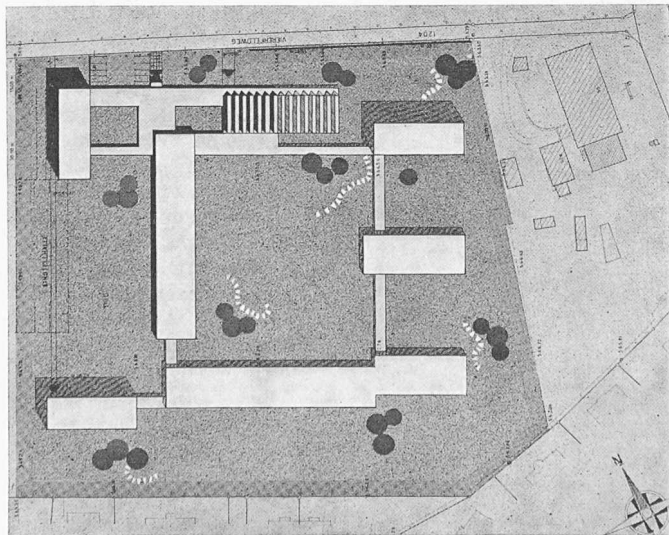


zwei Einzimmer-Wohnungen ein geschickt durchgebildeter Installationsblock, wobei die Badezimmer indirekt und sämtliche Küchen direkt belüftet sind. In sehr schöner Aussichtslage befindet sich im 8. Stock der gemeinsame Wohnraum. Die dreigeschossigen Wohnbauten in sternförmiger Grundrissanordnung weisen in den langen Armen je vier Zweizimmer-Wohnungen und im kurzen Arm deren zwei auf. Wohnraum und Arztzimmer liegen im 1. Obergeschoss, darüber die Wohnung der Heimleiterin, beide allerdings schlecht besont. In der 2. und 3. Etage fehlen die Wohnungen der Krankenschwester. Die Personalräume und die Abwartwohnung liegen zu dezentral und sind etappenmässig nicht gelöst. Die Heizung im Untergeschoss des dreigeschossigen Wohntraktes der 1. Etappe ist gut zugänglich, ergibt aber eine zu aufwendige Fernheizung. Die Küchen-Organisation im trapezförmigen einstöckigen Grundriss befriedigt; die Speiseräume als Seitenflanken mit späterem Anbau für die 3. Etappe sind gut besont und gegen den Binnenhof gerichtet. Diese Anlage erfordert ein zweites unerwünschtes Office.

Die Fassaden sind im allgemeinen einfach und gut durchgebildet. Durch die etwas willkürliche Gliederung der Bauten entstehen geräumige, bewegte Aussenräume, wobei die Anlage durch einen Zierweier in deren Zentrum bereichert wird. Die relativ niedrig gehaltenen Hochbauten überschneiden den Waldrand wenig. Es findet dadurch in keiner Richtung eine Abriegelung statt. Die Durchblicke bleiben frei. Die etappenweise Durchführung ist möglich, jedoch die Zugänglichkeit zu der 2. und 3. Etappe erschwert. Die 1. Etappe erscheint als Ganzes problematisch. Die konstruktive Durchbildung der Bauten ist einfach. Der Betrieb wird durch die Dezentralisation der einzelnen Eingänge zentral nicht überblickbar. Die Zugangswege zu den Speiserräumen sind kompliziert und weit. Die ausgedehnten Weg-

die Anlieferung befriedigt nicht. Die Baumassen sind gut gegeneinander abgewogen; zu beanstanden ist der geringe Bauabstand gegen den Vierfeldweg. Die Freifläche beschränkt sich im Prinzip auf den wohlproportionierten geräumigen Innenhof. Die Ausnutzungsziffer überschreitet mit 0,70 die zulässige Zahl von 0,65 um 0,05.

Die grundrissliche Organisation ist im allgemeinen gut, jedoch etwas weitläufig. Für den extrem langen Baukörper des dreigeschossigen Längstraktes der ersten Bauetappe ist der nur 1,30 m breite Korridor zu knapp bemessen. Die Disposition der Personalzimmer in



Ankauf (2200 Fr.). Entwurf Nr. 6. Verfasser Willy Althaus, dipl. Arch., Bern, Mitarbeiter Rolf Stuhldreher, dipl. Arch., Bern

jeder Etage des Hochhauses ist verfehlt. Die Speiseräume sind nicht überzeugend angelegt. Die vorgeschlagene Shedkonstruktion des Speisesaales ist abzulehnen, um so mehr als auch kein Seitenlicht und kein Ausblick ins Freie vorhanden ist. Die übrigen Räume für die Verwaltung sind annehmbar angelegt. Die Heizung liegt richtig, ist aber zu klein dimensioniert. Die Fassaden sind ansprechend und funktionell richtig ausgebildet, Fensterflächen und Mauerflächen stehen in guter und spannungsreicher Wechselbeziehung zueinander. Die Distanzen der Bauten zur bestehenden Ueberbauung wie auch zum Vierfeldweg sind knapp.

Die etappenweise Durchführung ist ohne weiteres möglich. Hervorzuheben ist die Tatsache, dass schon die erste Bauetappe eine abgeschlossene und schöne Einheit bildet. Die Durchbildung und die Anschlüsse der zweigeschossigen Bauten der zweiten und dritten Bauetappe befriedigen allerdings weniger. Die Wirtschaftlichkeit der Gesamtanlage wird beeinträchtigt durch die Weitläufigkeit. Der umbaute Raum liegt weit über dem Mittel, wobei immerhin zu bemerken ist, dass die erhöhte Wohnfläche hierbei eine wesentliche Rolle spielt. Das Projekt darf in städtebaulicher Hinsicht als glücklicher Vorschlag gewertet werden, insbesondere auch in bezug auf die Lage der Hochhäuser. 63 228 m³.

Aus der Projektierung für die Kraftwerkgruppe Hinterrhein

DK 627. 83

Motor-Columbus AG., Baden

Fortsetzung von Seite 370

Die Abschluss- und Entlastungsorgane des Ausgleichbeckens Bärenburg

Von Sidney Jacobsen, dipl. Ing. S. I. A., Baden

II. Die Grundablässe des Ausgleichbeckens Bärenburg

Der rechtsseitige, im Fels ausgesprengte Grundablass und der am Fusse der Staumauer durch diese führende Mauerdurchlass werden im späteren Betrieb sowohl als Spül- wie als Hochwasserentlastungsorgane dienen und leiten während der Bauzeit ausserdem das Flusswasser um. Entsprechend den eingangs erwähnten 1000- bis 100-jährigen Hochwassern wurden die Ableitungsvermögen der beiden Grundablässe auf 490 bzw. 160 m³/s festgesetzt.

A. Der Grundablass

Aus den Bildern 1 bis 3 (Seite 365) ist die Anordnung des Grundablasses ersichtlich, Bilder 11 und 12 zeigen ihn in grösserem Masstab.

1. Panzerung

Der als Grundablass dienende Umleitstollen ist 90 m lang und weist einen hufeisenförmigen Ausbruchquerschnitt von 6,25 m l. Höhe und 6,70 m l. Breite auf. Die aussergewöhnlichen Dimensionen zwangen zu einer Teilung des Durchlass in zwei Stränge vor und hinter den Schützen. Die Panzerung erstreckt sich über 25 m Stollenlänge; sie beginnt mit einem ellipförmigen Durchflussquerschnitt mit den Halbaxen 3350 und 3133 mm, verjüngt sich dann und geht vor dem Kopf des Zwischenpfeilers in ein Rechteck von 5,60 · 4,10 m Querschnitt über. Die Blechdicke der Panzerung beträgt durchwegs 12 mm im Druckteil und 10 mm im Auslaufstück. Aussteifungsrippen sind im Abstand von 500 mm angeordnet. Die ebenen Teile der Panzerung sind mittels Schlaudern an den Rippen gegen Einbeulen zusätzlich gesichert. Die Dimensionierung erfolgte für einen Aussendruck entsprechend der Geschwindigkeitshöhe des Wassers an der betreffenden Stelle, und zwar für eine Wassermenge von 490 m³/s. Selbstverständlich wird angenommen, dass der Dichtungsschleier im Fels und die Kontaktinjektionen zwischen Panzerung und Beton den Aufbau eines Aussendruckes verhindern werden.

2. Schützentafeln

Die vier Tafeln der Regulier- und Revisionschützen sind genau

Bild 11. Grundablass des Ausgleichbeckens Bärenburg mit Revisions- und Regulierschütze 1:300

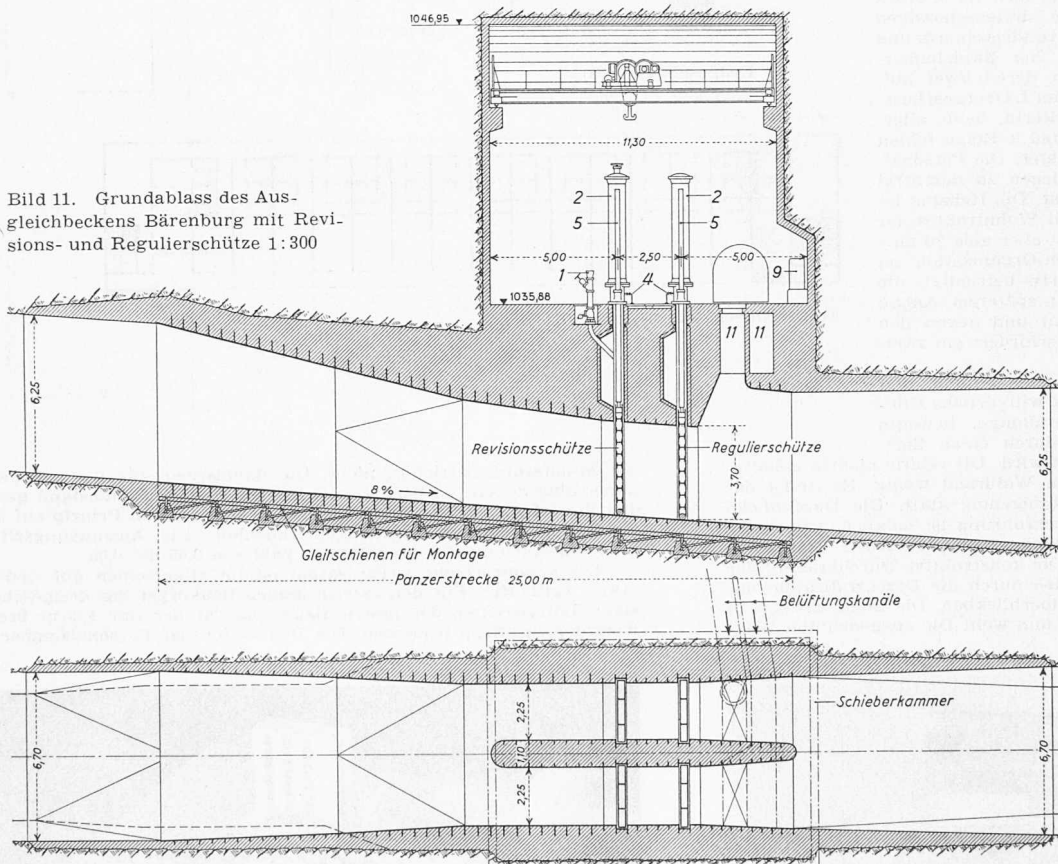


Bild 12 (rechts). Grundriss der Schieberkammer

- 1 Schlackenschleuse
- 2 Antriebspresse
- 3 Leitungskanal
- 4 Verteilventile für die Schmierung der Gleitschienen
- 5stellungsanzeiger
- 6 Sickerölgrube
- 7 Antriebsaggregate
- 8 Oelbehälter
- 9 Steuerschränke
- 10 Einstiegeöffnung
- 11 Belüftungskanäle

