

Lago d'Origio - noli me tangere!

Autor(en): **Jegher, Carl**

Objektyp: **Article**

Zeitschrift: **Schweizerische Bauzeitung**

Band (Jahr): **121/122 (1943)**

Heft 12

PDF erstellt am: **14.12.2019**

Persistenter Link: <http://doi.org/10.5169/seals-53063>

Nutzungsbedingungen

Die ETH-Bibliothek ist Anbieterin der digitalisierten Zeitschriften. Sie besitzt keine Urheberrechte an den Inhalten der Zeitschriften. Die Rechte liegen in der Regel bei den Herausgebern.

Die auf der Plattform e-periodica veröffentlichten Dokumente stehen für nicht-kommerzielle Zwecke in Lehre und Forschung sowie für die private Nutzung frei zur Verfügung. Einzelne Dateien oder Ausdrucke aus diesem Angebot können zusammen mit diesen Nutzungsbedingungen und den korrekten Herkunftsbezeichnungen weitergegeben werden.

Das Veröffentlichen von Bildern in Print- und Online-Publikationen ist nur mit vorheriger Genehmigung der Rechteinhaber erlaubt. Die systematische Speicherung von Teilen des elektronischen Angebots auf anderen Servern bedarf ebenfalls des schriftlichen Einverständnisses der Rechteinhaber.

Haftungsausschluss

Alle Angaben erfolgen ohne Gewähr für Vollständigkeit oder Richtigkeit. Es wird keine Haftung übernommen für Schäden durch die Verwendung von Informationen aus diesem Online-Angebot oder durch das Fehlen von Informationen. Dies gilt auch für Inhalte Dritter, die über dieses Angebot zugänglich sind.

gänglich. Vielen wirklichen Talenten ist das Aufkommen versperrt. Hat der angehende Architekt die Schlussprüfung der Architektenschule bestanden, dann tritt er der Architektenkammer bei, einer offiziellen, vom Staat anerkannten Institution. Die Verwaltungskosten der Kammer werden von den Mitgliedern proportionell zu ihren Einkünften erhoben, samt einer zusätzlichen Abgabe für Steuern, Krankenkasse, Witwenkasse, Arbeitslosenfonds usw. Diese Abgaben werden dem Architekten in der Regel von seinen Honorarrechnungen abgezogen, denn das Einziehen des Honorars besorgt ebenfalls die Verwaltung der Architektenkammer, die auch für den ganzen Verkehr zwischen Bauherr und Architekt als Vermittler dient. Für die Auftragserteilung hat der Bauherr die Wahl unter den Architekten der Kammer frei, aber schon das Vorprojekt muss dem Ausschuss der Kammer zur Begutachtung unterbreitet werden. Jede, auch die geringfügigste Berufsarbeit muss der Kammer gemeldet und auf einem Formular bestätigt werden. Ueber allfällige Reklamationen wegen Ueberforderung entscheidet die Kammer. Die fertigen Arbeiten werden immer von den Auftraggebern in der Kammer gegen Barzahlung abgeholt. Oeffentliche Aufträge, wie Gerichtsexperten, werden von den Behörden direkt an die Kammer gesandt, die dann unter den momentan Unbeschäftigten einen Architekten wählt, der damit betraut wird. Es ist auch ein Maximum von Aufträgen und Erteilungen festgesetzt. Hat das der betreffende Architekt überschritten, muss er allfällige neue Aufträge an die Kammer leiten, die einen andern Architekten vorschlägt. Gänzlich arbeitslose, dem Kollegium angehörende Architekten werden gebührend unterstützt.

Für ausländische Architekten ist es sehr schwer, die Befugnis zur selbständigen Ausübung des Berufes zu erhalten, es sei denn, dass sie die erforderlichen Prüfungen bestehen und den Betrag sämtlicher Kollegengelder und aller andern mit dem Titel verbundenen Gebühren entrichten. Wenn ein Architekt als Angestellter eines Kollegen arbeitet, braucht er nicht Mitglied der Kammer zu sein. — Die Bautechniker und Bauführer — in Spanien «aparejadores» genannt — haben ihre eigene Kammer. Sie werden als Hilfskraft der Architekten betrachtet. Es handelt sich dabei um eine in der Schweiz nicht übliche Form der Mitarbeit unter offiziellem Schutz.

Lago d'Origlio — noli me tangere!

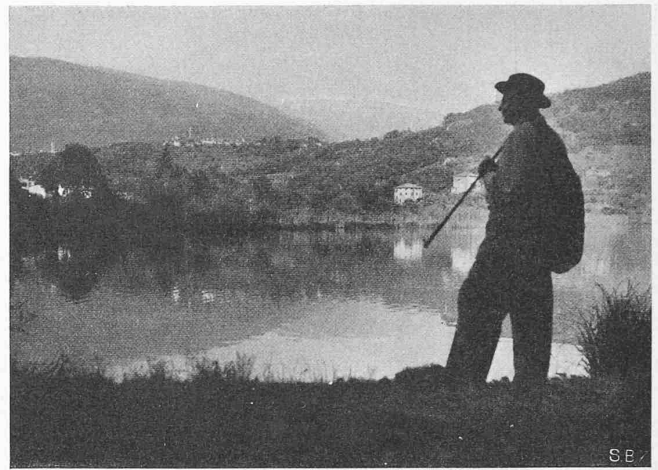
Etwa 1 km östlich der Bahnstation Taverna liegt, in wahrhaft archaischer Landschaft eingebettet, das stille Seelein von Origlio, ein längliches Oval von beiläufig 500 m Länge und 200 m Breite und einer Wasserfläche von etwa 8 ha (Siegfried Blatt 538), ein ganz flacher Tümpel, möchte man sagen, in Wirklichkeit ein des Naturschutzes würdiges Idyll wie es wenige gibt (vgl. unser Bild). Der Spiegel dieses Seeleins soll nun um 1,6 m abgesenkt werden, im Zuge einer Melioration seiner östlichen sumpfigen Uferregion, zwecks Mehranbau. Dadurch würden die flachen Ufer unweigerlich abrutschen¹⁾, der an sich schon bescheidene Geländegewinn wäre von sehr fraglichem Wert, aber sicher zerstört wäre ein traumhaft schönes Landschaftsbild. Wer vom hochgelegenen Klösterchen Bigorio bei Tesserete gegen Süden diese herrliche Tessinergegend der Pieve Capriasca überblickt, sieht in Mitten dieser Schönheit das blaue Auge des Laghetto d'Origlio heraufleuchten, dem *Reinh. Frauenfelder* in der NZZ (Nr. 288 vom 19. Febr. d. J.) eine warmempfundene Würdigung zuteil werden lässt. Ihr entnehmen wir folgende Sätze:

«Es ist eine opfervolle Zeit, in der wir leben. Wenn wir an das Schicksal so vieler ungezählter Menschen denken, dann verstummt unser Mund. Aber nicht nur der Mensch, sondern auch die Landschaft hat ihr Schicksal, nur sehen und empfinden wir es oft nicht mehr.

Liegt da in dem so teuren Herzen des mittleren Tessin eine Landschaft, in die der liebe Gott, als er sie schuf, seine ganze Schöpfergüte verströmen liess. Und das Wunder, das hier geschah, war so gross, dass keine Menschenhand es je zu stören wagte. Rein und keusch hat sich der Gottesfleck bis zur Stunde erhalten. Scheu und zurückhaltend sind die Dörfer nur so weit herangerückt, als es notwendig war. Und selbst die geweihten Kirchen und Kapellen haben am Rande des geweihten Bezirkes Halt gemacht.

Das erste Mal hat es mich wie mit einer Wünschelrute zum See von Origlio getrieben, wo plötzlich alles abfiel, was noch Schwere oder Fessel war. Dass es so etwas noch gibt, im zwanzigsten Jahrhundert, kaum eine Stunde vom Schienenstrang der Gotthardbahn entfernt! Nicht bloss im Buch, nicht bloss Literatur, nicht nur von einem Eichendorff oder sonst von einem Romantiker eronnen, nein: wahre Wirklichkeit! Was helfen da Worte

¹⁾ Vgl. die Uferabbrüche am Davoser-See, Bd. 82, S. 55*!



Lago d'Origlio, gegen NO. (Phot. W. Schober) Bew. 6057 lt. BRB 3.10.39

und Beschreibungen, Vergleiche und Hinweise. Nein, das Seelein von Origlio will im Innern erlebt werden, und dann verstummt auch hier der Mund. . . Nirgends etwas, das das Bild verletzen könnte: keine Badhäuschen, kein präparierter Strand, nichts Künstliches, nur eine halbverfallene Gondel schamhaft im Schilf versteckt: das Ganze einfach ein reines Gottesgeschenk. Ich umkreise den See. Dort hinten schaut der Kirchturm von Cureglia über den Bäumen hervor. Verlassene Wege führen durch Matten und Kleingehölz . . .

Und nun also kommt die Botschaft, dass es doch geschehen soll! Dass man Hand an den See von Origlio legen will, dass man ihm sein blaues Wasser nehmen will, dass man das Wunder vernichten will! Ich bin so erschrocken, wie wenn ich einen Freund in grosser Gefahr wüsste. — Nein, das darf nicht geschehen. Es wäre eine Sünde gegen den heiligen Geist, und eine solche wird ja nicht vergeben. Caveant consules! —

Unsere Leser wissen, wie hoch wir die nationale Aufgabe des Anbauwerks und der damit verbundenen Meliorationen einschätzen und an unserm Ort zu fördern bestrebt sind. Hier aber, in dieser jungfräulichen Umgebung rufen auch wir ein überzeugtes *Halt!* Die paar Hektaren, die zu gewinnen sind, wären durch diesen brutalen, geradezu vandalischen Einbruch in die Schönheit des Landes, unseres geliebten Ticino allzu teuer erkauft. Es wäre unverständlich, wenn die zuständigen Behörden von Origlio und Bellinzona bis hinauf nach Bern das zugeben würden. Wo bleibt der flammende Protest des Naturschutzbundes und des Heimatschutz? — Hände weg vom Lago d'Origlio!

C. J.

MITTEILUNGEN

Das Kraftwerk am Rio Negro in Uruguay. Der Rio Negro durchquert das Land ungefähr in ost-westlicher Richtung mit einem mittleren Gefälle von rd. 0,2‰. Fast genau im Schwerpunkt des Landes ist die Kraftanlage gebaut worden. Die Staumauer schliesst bei 33 m Stauhöhe und 1170 m Kronenlänge einen Stausee von 1400 km² Oberfläche (Bodensee 550 km²) und 15 Milliarden m³ (15 km³) Wasserinhalt ab. Die Wasserführung des Rio Negro schwankt zwischen 20 und 9000 m³/sec für ein Einzugsgebiet von 34000 km², wobei der mittlere Abfluss mit 444 m³/sec angegeben wird. Trotz des riesigen Einzugsgebietes ist also noch der Abflusscharakter unserer Voralpenflüsse festzustellen. Die Staumauer ruht auf zerklüftetem Melaphyr, der mittels Zement und anderer Verfestigungsinjektionen gedichtet und konsolidiert werden musste. Sie ist zwecks Gewichtsersparnis (zulässige Bodenpressung 4 kg/cm²) in Bauweise Noetzli¹⁾ ausgeführt. Die Noetzli-Staumauer besteht aus aneinandergereihten, nach oben verjüngten Pfeilern von I-förmigem Querschnitt. Der wasserseitige Gurt besitzt angenähert Kreis-sektorquerschnitt mit der gewölbten Seite gegen das Wasser, sodass der hydrostatische Druck konzentrisch auf den Steg gerichtet ist und somit keine Zugspannungen im Pfeilerkopf erzeugen kann²⁾. Die Berührungsstelle benachbarter Pfeilerköpfe ist als Dilatationsfuge ausgebildet und mit Blech gedichtet. Der Betonverbrauch für 1 Mio m³ Stauvolumen beträgt nur 16 m³ (Barberine 5000 m³, Sihlsee rd. 80 m³). Der Hochwasserüberfall kann 4450 m³/sec abführen, also knapp die Hälfte des grössten

¹⁾ Siehe den Nachruf auf unsern Landsmann in Bd. 102, S. 99* (1933).

²⁾ Aehnlich die Dixence-Mauer, vgl. die Bilder in Bd. 102, S. 295*.