

Objektyp: **TableOfContent**

Zeitschrift: **Schweizerische Bauzeitung**

Band (Jahr): **119/120 (1942)**

Heft 25

PDF erstellt am: **22.09.2024**

Nutzungsbedingungen

Die ETH-Bibliothek ist Anbieterin der digitalisierten Zeitschriften. Sie besitzt keine Urheberrechte an den Inhalten der Zeitschriften. Die Rechte liegen in der Regel bei den Herausgebern. Die auf der Plattform e-periodica veröffentlichten Dokumente stehen für nicht-kommerzielle Zwecke in Lehre und Forschung sowie für die private Nutzung frei zur Verfügung. Einzelne Dateien oder Ausdrucke aus diesem Angebot können zusammen mit diesen Nutzungsbedingungen und den korrekten Herkunftsbezeichnungen weitergegeben werden. Das Veröffentlichen von Bildern in Print- und Online-Publikationen ist nur mit vorheriger Genehmigung der Rechteinhaber erlaubt. Die systematische Speicherung von Teilen des elektronischen Angebots auf anderen Servern bedarf ebenfalls des schriftlichen Einverständnisses der Rechteinhaber.

Haftungsausschluss

Alle Angaben erfolgen ohne Gewähr für Vollständigkeit oder Richtigkeit. Es wird keine Haftung übernommen für Schäden durch die Verwendung von Informationen aus diesem Online-Angebot oder durch das Fehlen von Informationen. Dies gilt auch für Inhalte Dritter, die über dieses Angebot zugänglich sind.

Ein Dienst der *ETH-Bibliothek*
ETH Zürich, Rämistrasse 101, 8092 Zürich, Schweiz, www.library.ethz.ch

<http://www.e-periodica.ch>

INHALT: La nouvelle gare de Neuchâtel. — L'installation d'enclenchement électrique de la gare de Neuchâtel. — Bemerkingen zum Druckwellenkompressor. — Nekrolog: Max Jacob. — Mitteilungen: Wasserloser Probelauf zweier Maschinengruppen der Zentrale Innertkirchen. Windkraftwerke in der Sowjetunion. 75 Jahre dynamisches Prinzip. Eisen-

haltiges Meersalz in Italien. Die «Gitterwand»-Bauweise. Eine Arbeitsgemeinschaft S. I. A. BSA., G. A. B. in Bern. Leichtbaukurs des S. I. A. — Wettbewerbe: Einfamilienhäuser im Kanton Neuenburg. — Literatur. Mitteilungen der Vereine. Vortragskalender.

Band 120

Der S. I. A. ist für den Inhalt des redaktionellen Teils seiner Vereinsorgane nicht verantwortlich
Nachdruck von Text oder Abbildungen ist nur mit Zustimmung der Redaktion und nur mit genauer Quellenangabe gestattet

Nr. 25

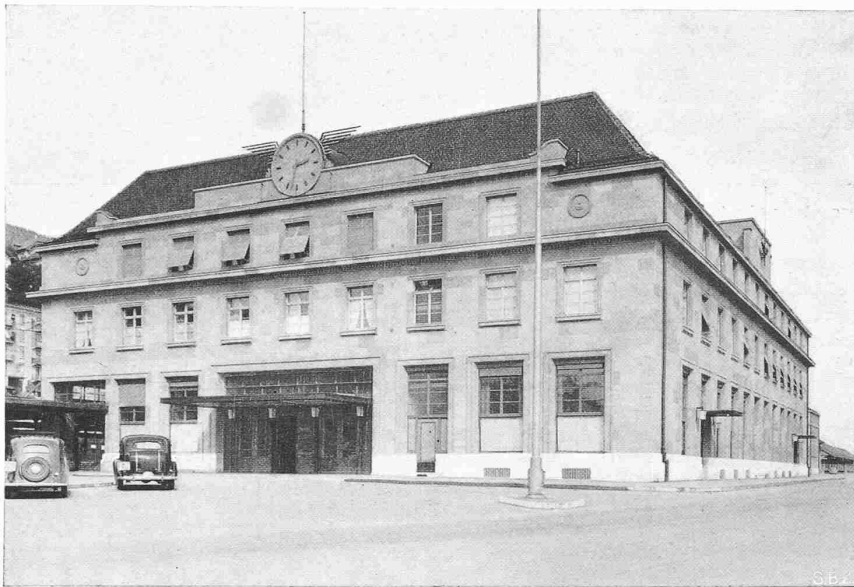


Fig. 2. Entrée principale côté Ouest du Bâtiment aux Voyageurs

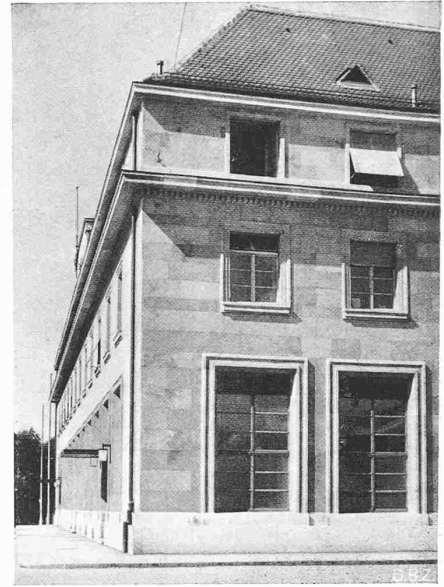


Fig. 3. Détail du coin côté Est

La nouvelle gare de Neuchâtel

Par F. DECKER et ED. CALAME, arch. E. P. F. à Neuchâtel

[Dem Charakter unseres mehrsprachigen Landes entsprechend bringen wir, als «Revue Polytechnique Suisse», nachstehend eine eingehende Beschreibung des neuen Bahnhofes Neuenburg und seiner technischen Einrichtungen, insbesondere seiner neuzeitlichen elektr. Stellwerkanlage, und zwar in der auch unsern deutschredenden Lesern geläufigen Sprache der Erbauer, unserer welschen Kollegen. Sollte diese Geläufigkeit da und dort etwas abhanden gekommen sein, so möge dieses Heft dem gleichen Zweck dienen, dem auch der vor zwei Wochen in Zürich in französischer Sprache abgehaltene Diskussionstag der G. E. P. bestimmt war: der Auffrischung der technischen Sprachkenntnisse. Red.]

Généralités

Au début du siècle l'augmentation du trafic obligea d'envisager l'établissement de nouvelles voies et l'étude de l'extension générale des installations ferroviaires. Divers projets furent élaborés; mais en 1918 le Conseil d'Administration des CFF fixa son choix et donna son approbation à celui qui devait être enfin exécuté à partir de 1924, après de longs pourparlers avec les autorités du Canton et de la Ville de Neuchâtel.

Dans la partie centrale, la plateforme très étroite occupée par le palier des voies ne put être élargie que du côté du lac: pour faire place aux deux voies et au quai nouveaux, l'Avenue de la Gare, le Bâtiment aux Voyageurs et celui du Transit Postal durent être déplacés vers le Sud; l'ancienne Place de la Gare fut réduite à la largeur d'une chaussée de 10 m et une nouvelle Place aménagée à l'Ouest, c'est à dire du côté ville, avec le stationnement des tramways, taxis et autos, alors que toutes les installations du Service de la Traction étaient reportées plus à l'Est (fig. 1).

Bâtiment aux Voyageurs

Le premier Bâtiment aux Voyageurs datait de 1856; une construction nouvelle fut édifée en 1882 au même emplacement. Quant au Bâtiment actuel, il fit l'objet en 1930 d'un concours public d'architecture, et le jury classa en premier rang le projet «Marquise» (auteurs F. Decker et Ed. Calame, Bd. 96, S. 266, 67) que la Direction des CFF désigna pour l'exécution; les travaux, commencés en Mai 1933, furent achevés en 1937.

Disposition générale. La Gare de Neuchâtel est une gare de passage (Durchgangsbahnhof), ce qui implique, pour le Bâtiment aux Voyageurs, une construction parallèle aux voies; or, l'aménagement de la Place du côté Ouest obligea les architectes à écarter la solution classique et à élever la façade principale (avec les entrées et la sortie) perpendiculairement à la direction des voies, comme dans le cas d'une Gare en cul de sac (Kopfbahnhof). C'est là que git l'intérêt de ce problème très particulier, nous voulons dire ce qui donne à la solution adoptée son caractère d'originalité.

Dans le Bâtiment aux Voyageurs nous distinguons:

Un corps de bâtiment principal comprenant un sous-sol, un rez-de-chaussée, deux étages et les combles. Placé dans l'axe du passage sous-voies, ce corps de bâtiment groupe autour d'un Hall central, en rez-de-chaussée, tous les locaux destinés au public. Le

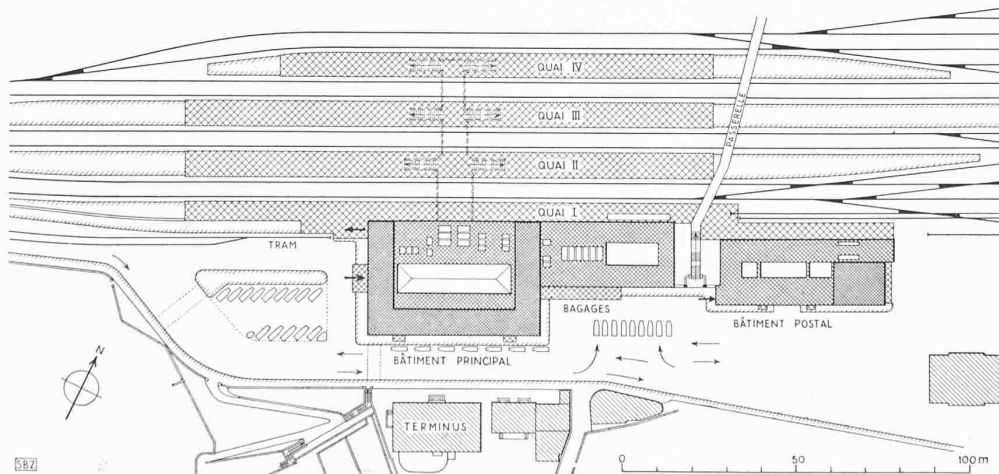


Fig. 1. Plan de situation. — 1:2000

Behördl. bewilligt 23. XI. 42 lt. BRB 3. X. 39