

# Neue Wohnhäuser der Architekten Laubi & Bosshard, Zürich

Autor(en): [s.n.]

Objektyp: **Article**

Zeitschrift: **Schweizerische Bauzeitung**

Band (Jahr): **101/102 (1933)**

Heft 20

PDF erstellt am: **25.09.2024**

Persistenter Link: <https://doi.org/10.5169/seals-83091>

## **Nutzungsbedingungen**

Die ETH-Bibliothek ist Anbieterin der digitalisierten Zeitschriften. Sie besitzt keine Urheberrechte an den Inhalten der Zeitschriften. Die Rechte liegen in der Regel bei den Herausgebern.

Die auf der Plattform e-periodica veröffentlichten Dokumente stehen für nicht-kommerzielle Zwecke in Lehre und Forschung sowie für die private Nutzung frei zur Verfügung. Einzelne Dateien oder Ausdrucke aus diesem Angebot können zusammen mit diesen Nutzungsbedingungen und den korrekten Herkunftsbezeichnungen weitergegeben werden.

Das Veröffentlichen von Bildern in Print- und Online-Publikationen ist nur mit vorheriger Genehmigung der Rechteinhaber erlaubt. Die systematische Speicherung von Teilen des elektronischen Angebots auf anderen Servern bedarf ebenfalls des schriftlichen Einverständnisses der Rechteinhaber.

## **Haftungsausschluss**

Alle Angaben erfolgen ohne Gewähr für Vollständigkeit oder Richtigkeit. Es wird keine Haftung übernommen für Schäden durch die Verwendung von Informationen aus diesem Online-Angebot oder durch das Fehlen von Informationen. Dies gilt auch für Inhalte Dritter, die über dieses Angebot zugänglich sind.



Abb. 5. Haus Weckherlin. Das grosse Wohnzimmer, links Kamin, rechts hinten Esszimmer.

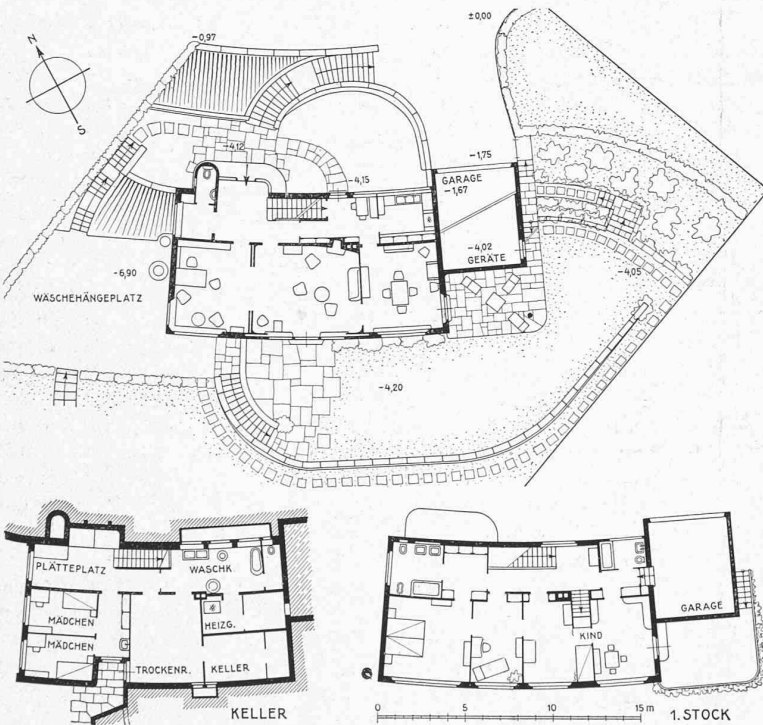


Abb. 1. Grundrisse. — Masstab 1 : 400.



Abb. 2. Gesamtbild des Hauses Weckherlin aus Südosten.

hebung bewässert werden kann. Die drei andern Zonen werden je von einem Hauptkanal gespiesen, der vom tiefsten zum höchsten Punkt ansteigt. Die Hebung des Wassers in den Kanälen erfolgt durch je 4 bis 6 Hebwerke, deren grösstes das von Cartoccio ist (Abb. 4). Es vermag mit seinen drei Pumpen  $10 \text{ m}^3/\text{sec}$  auf 6 m zu heben. Die Bewässerungsanlage ist ausgebaut für eine Wassermenge von  $40 \text{ m}^3/\text{sec}$ , wovon  $5 \text{ m}^3/\text{sec}$  einem benachbarten Bewässerungsunternehmen abgegeben werden und  $4 \text{ m}^3/\text{sec}$  als Wasserverluste in Rechnung gestellt sind. Während der Vegetationsdauer werden drei bis sieben Bewässerungen vorgenommen, jede mit 800 bis  $1500 \text{ m}^3/\text{ha}$ . Die Haupt-Bewässerungskanäle haben eine Länge von 130 km, die Nebkanäle 344 km. Ein grosser Teil dient in der Regenperiode der Entwässerung, in der Trockenperiode der Bewässerung (Abb. 5).

Die Kreuzung der verschiedenen Kanäle unter sich, sowie mit den Strassen und Bahnlinien erforderte die Konstruktion einer Unmenge von Brücken, Durchlässen und Dückern; die Kanalbrücke des Naviglio (Abb. 6 u. 7) ist mit Bezug auf ihre eigenartige Konstruktion besonders bemerkenswert. In den hochgeführten Kanälen finden wir Sicherheitsschleusen, die im Falle eines Dammbrechens die Ueberschwemmungsgefahr lokalisieren sollen. Wichtig für die intensive Bewirtschaftung des Meliorationsgebietes ist das neue Strassennetz von 86 km Länge. Die mit solidem Steinbett versehene Fahrbahn ist 4 bis 5 m breit. Sie liegt stets etwa 1 m über dem Gelände und wird von zwei grossen Seitengräben begleitet, sodass sie auch während der Regen- und der Bewässerungsperiode trocken ist.

Die Gesamtkosten dieser Melioration werden sich auf etwa 200 Mill. Lire belaufen. Trotzdem die neuesten Baumaschinen zur Verwendung kamen, bot das Unternehmen gelegentlich doch etwa 6000 Arbeitern Beschäftigung. Besonders geeignete Arbeiten wurden mit Rücksicht auf die Arbeitslosen überhaupt ganz „von Hand“ ausgeführt, so der in Abb. 8 dargestellte Kanal, an dem gleichzeitig 850 Arbeiter beschäftigt waren. (Schluss folgt.)

### Neue Wohnhäuser der Architekten Laubi & Bosshard, Zürich.

#### HAUS DR. WECKHERLIN.

*Situation.* An steiler, kegelförmiger Halde, die nach Südwesten (See-Aussicht) fällt; unterhalb des grossen Bogens der Bergstrasse in Küsnacht (Zürich). Um nicht noch höhere Mauern zu benötigen, ist das Haus gleich wie die Kurve des Hanges laufend, parallel zur Strasse gekrümmt und hat infolge seiner langen Ausdehnung eine sehr schöne Rundschau aus allen Seezimmern. Auf der Strassenseite ist das Haus zugänglich über einen offenen, nur durch kleine Mäuerchen abgegrenzten, tiefliegenden Hof. Die Garage liegt mit Rücksicht auf die Höhenlage der Strasse bei der Ausfahrt fast auf der Höhe des ersten Stockes.

*Grundrisse:* Von dem durch Stützmauern geschützten Hof aus betritt man den Vorplatz. Eine originelle Haustüre und Glaswand aus Luxiferprismen beleuchten den Raum in angenehm diffuser Weise. Gegen den See und Süden liegen die drei Haupträume; das Wohnzimmer (Abb. 5) mit direktem Ausgang auf die Terrasse; das Esszimmer mit grosser Flügeltüre nach dem gedeckten Sitzplatz geöffnet. Auf der Nordseite Küche, Office (als Geruchverschluss

gegen Esszimmer und Halle) mit Lieferanten-Eingang, Vorplatz, Garderobe und W.C. Die Krümmung des Hauses wird in den Zimmern nicht gespürt, weil durch Einbauten wie Cheminée und Schränke deren Wirkung aufgehoben wird. Die vor den Parterre-räumen liegende, hohe Terrassen-mauer ist im gleichen, wohlgerundeten Bogen geführt.

Im ersten Stock liegt neben dem Elternschlafzimmer das Zimmer der Dame, dann das Kinderschlafzimmer und ebenfalls durch eine Türe verbunden das Kinderspielzimmer, dieses mit direktem Ausgang nach dem ansteigenden Garten über eine Terrasse und eine kleine Treppe. Die Kinder haben ihr eigenes Bad, ebenfalls modern eingerichtet. Aeusserst bequem ist, besonders bei Regenwetter, die Verbindung von der Garage über einige Stufen zum Gang dieses Geschosses. — Der Dachstock ist nicht ausgebaut, bietet aber Raum für drei weitere Zimmer.

Im Untergeschoss liegen gegen den See für sich abgeschlossen die Dienstbotenräume mit gemeinsamem Waschraum und Schrankplatz. Ein Gartengeräteraum liegt unter der Garage auf der Höhe des Erdgeschosses.

Das Haus ist bis ins Kleinste sorgfältig durchgearbeitet und äusserst gut ausgebaut. Vorplatz, Treppenhaus und Esszimmer Steinplatten, übrige Wohnzimmer Bodenbespannung, Schlafzimmer Parkett, Bäder Gummi. Wände im Erdgeschoss hauptsächlich Kraftex patiniert, im Obergeschoss helle Tapeten. Fenster Doppelverglasung im ersten Stock, im Parterre Kristallscheiben, horizontale Schiebefenster teils übereinander, teils in die Wand verschiebbar.

Küche und Office alles eingebaut, Chromstahlspültisch.

Der Garten besteht eigentlich nur aus einer grossen Rasenterrasse und einem Trockenmauernaufbau mit Schnittblumen beim Sitzplatz. Im übrigen gehen die Reben des darunterliegenden Weinberges bis hart an die grosse Stützmauer. Es ist im eigentlichen Sinne ein Rebgt.

Erstellungsjahr 1932, reine Baukosten 85 Fr./m<sup>3</sup>.

#### HAUS DIEM.

*Situation:* An der Halde des rechten Zürichseeufers in Zollikon mit freier Aussicht auf See und Gebirge. Steiler Bauplatz. Wie die umgebenden alten Bauern- und Herrschaftshäuser steht der Hauptkörper senkrecht zum Seeufer. Alle Räume gehen gegen Süden, dadurch sind sie nicht so stark betroffen von der Blendung, die sich als Nachteil dieser Lage aus der im See sich spiegelnden Nachmittags-sonne ergibt.

*Grundriss:* Drei Haupträume liegen in einer Flucht gegen das Gartenparterre: Wohnzimmer, Esszimmer, Kinderspielzimmer. Ein kleines Herrenschrreibzimmer neben dem Wohnzimmer mit Blick gegen den See. Auf der Nordseite Eingang, Garderobe, W.C., Office, Küche und zugehörige Nebenräume. Senkrecht zum Hauptkörper schliesst sich ein einstöckiger Trakt an als gedeckter Gartensitzplatz und als

#### HAUS DIEM AN DER GUGGERSTRASSE IN ZOLLIKON BEI ZÜRICH.



Abb. 6. Ansicht der Gartenseite aus Südost.

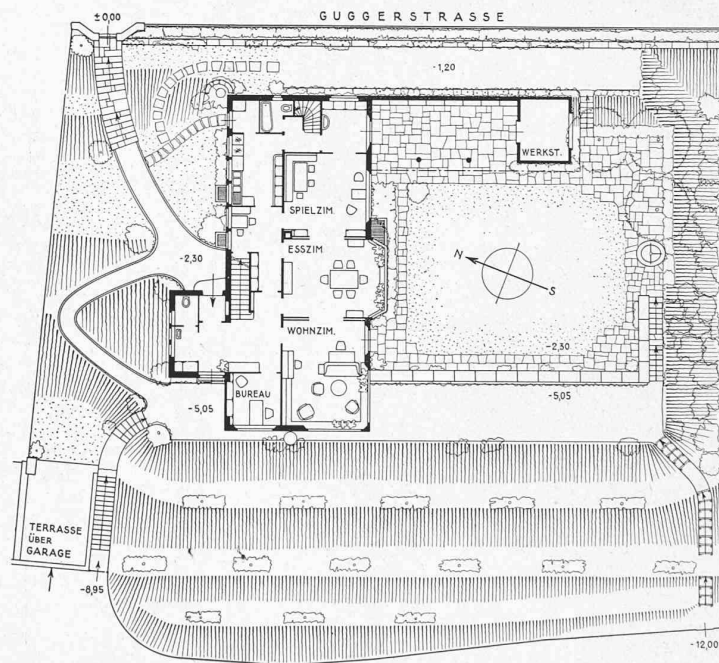
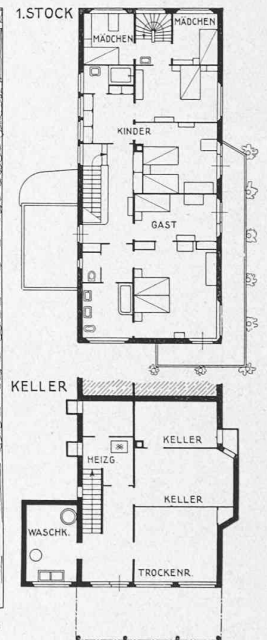


Abb. 7. Grundrisse 1:400.



Abschlusswand gegen Sicht von der Strasse her. Die Küche ist mit dieser Vorhalle verbunden durch einen Windfang vor dem Kinderspielzimmer und dem Dienstrakt. Infolge der grossen Längenausdehnung (19 m) im Erdgeschoss springt der Baukörper über die Stützmauer



Abb. 8. Blick aus der Gartenhalle gegen den See.





HAUS DR. APPENZELLER IN WITIKON.

zimmer und Keller. Im I. Stock auch ein Kinderspielzimmer mit Ausgang auf Terrasse und Treppe nach dem Garten, ein Mädchenzimmer. Dachboden über die gesamte Länge des Hauses, zugänglich durch Zugtreppe. Im Keller vom Trockenraum unter der Treppe nach dem Kinderzimmer Auf- und Ausgang in den Garten.

Einfacher, moderner, gediegener Ausbau, sanitäre Anlage, Elektrizität und Gas. Böden Parkett im Parterre, im ersten Stock Inlaid; Vorplatz, Treppenhaus sowie Beton-treppe mit gebrannten Tonsteinen verkleidet. Das Haus wahrt im Aeussern und in seinen Details einen ländlich kultivierten Charakter. — Erstellungsjahr 1932, reine Baukosten 65 Fr./m<sup>3</sup>.

Alle drei Bauten befolgen das selbe Prinzip der Grundrissaufteilung: Mittlere Tragmauer, an der gegen Süden die Wohnräume und gegen Norden die Wirtschaftsräume aufgereiht sind. Nicht nur in ihrer Konstruktion, sondern auch in ihrer äusseren Erscheinung — in gutem Sinne traditionsgebunden — haben die drei Bauten viel gemeinsam. Trotz ihrer Verwandtschaft spürt man aber die Unterschiede, die durch die Umgebung und die individuellen Wünsche der Bauherren bedingt sind.

### Studioneubau Radio Zürich.

Beim Bucheggplatz, nahe der nördlichen Peripherie der Stadt, erhebt sich seit kurzem ein Neubau, an dem ein grosser fensterloser Flügel besonders auffällt: das neue Studio der Radiogenossenschaft Zürich, dessen Programme nach dem Landessender Beromünster (vergleiche Bd. 101, S. 33\*) übertragen und von dort emittiert werden. Der erwähnte Flügel enthält das grosse Studio von 24 × 12 m Grundfläche, weiter ist ein kleines und ein mittleres Studio vorhanden, alle nach den akustischen Gesetzen und neuesten Erfahrungen ausgebildet und isoliert. Verwaltungs-, Redaktions- und Künstlerzimmer, Erfrischungsraum vervollständigen das Bauprogramm. Das von Arch. O. Dürr gebaute Haus bietet aussergewöhnliches Interesse und soll demnächst hier ausführlich dargestellt werden.

Abb. 10 und 11. Eingang und Nordwestecke des Hauses Appenzeller.

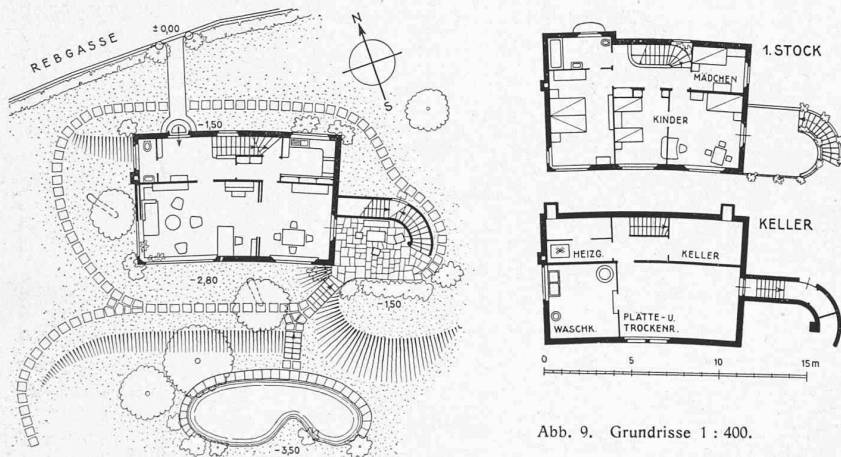


Abb. 9. Grundrisse 1 : 400.

vor und bildet eine Vorhalle vor dem Trockenraum als Kinderspielplatz und Wäschehänge.

Der erste Stock enthält für die zwei Kinderzimmer einen gemeinsamen Ankleide- und Schrankraum, sowie Wasch- und Douchenraum. Die Mädchenzimmer, ebenfalls mit eigener Waschgelegenheit und Bad (im Erdgeschoss), liegen an der separaten Diensttreppe, die bis zum Dachstock führt. Ein Balkon läuft rings um die Süd- und Westseite. Der Dachstock ist geschindelt, aber nicht ausgebaut. Konstruktion und Qualität des Ausbaues sind gleich wie beim Hause Dr. Weckherlin, die Wände im oberen Stock haben Raufasertapeten mit Cerinanstrich. — Erstellungsjahr 1932, reine Baukosten 80 Fr./m<sup>3</sup>.

### HAUS DR. APPENZELLER.

*Situation:* Unterhalb der Dorfstrasse des hochgelegenen Zürcher Vorortes Witikon, versteckt in grossen Obstbäumen südlich der kleinen Kirche, mit oberem Teil an der Strasse zum Bauerndorf gehörig, gegen Süden sich öffnend nach dem freien Land.

*Grundriss:* Parterre grosses Wohnzimmer mit horizontalen Schiebefenstern, durch Schiebetüre verbunden mit Esszimmer, daran anschliessend gedeckte Terrasse als Gartensitzplatz. Auf der Nordseite Küche, davor kleiner Raum als Geruchfang und Verbindung nach Ess-

tiert werden. Der erwähnte Flügel enthält das grosse Studio von 24 × 12 m Grundfläche, weiter ist ein kleines und ein mittleres Studio vorhanden, alle nach den akustischen Gesetzen und neuesten Erfahrungen ausgebildet und isoliert. Verwaltungs-, Redaktions- und Künstlerzimmer, Erfrischungsraum vervollständigen das Bauprogramm. Das von Arch. O. Dürr gebaute Haus bietet aussergewöhnliches Interesse und soll demnächst hier ausführlich dargestellt werden.

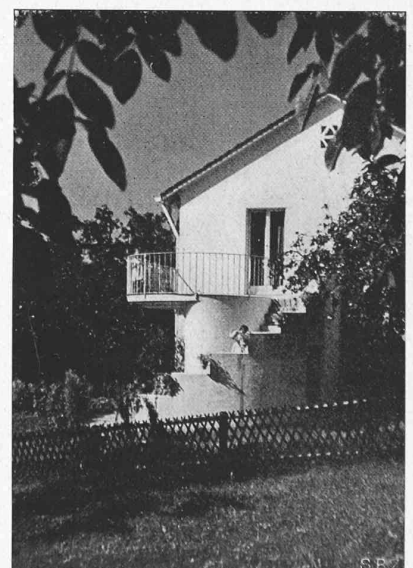
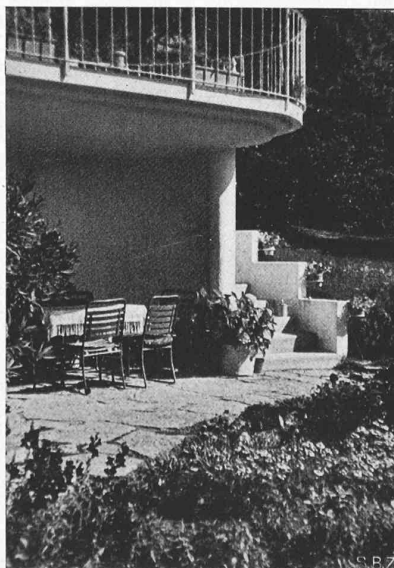


Abb. 12 und 13. Südostecke des Hauses Appenzeller, mit gedecktem Sitzplatz und Terrassenaufgang.