

Objekttyp: **TableOfContent**

Zeitschrift: **Schweizerische Bauzeitung**

Band (Jahr): **95/96 (1930)**

Heft 24

PDF erstellt am: **12.12.2019**

Nutzungsbedingungen

Die ETH-Bibliothek ist Anbieterin der digitalisierten Zeitschriften. Sie besitzt keine Urheberrechte an den Inhalten der Zeitschriften. Die Rechte liegen in der Regel bei den Herausgebern.

Die auf der Plattform e-periodica veröffentlichten Dokumente stehen für nicht-kommerzielle Zwecke in Lehre und Forschung sowie für die private Nutzung frei zur Verfügung. Einzelne Dateien oder Ausdrucke aus diesem Angebot können zusammen mit diesen Nutzungsbedingungen und den korrekten Herkunftsbezeichnungen weitergegeben werden.

Das Veröffentlichen von Bildern in Print- und Online-Publikationen ist nur mit vorheriger Genehmigung der Rechteinhaber erlaubt. Die systematische Speicherung von Teilen des elektronischen Angebots auf anderen Servern bedarf ebenfalls des schriftlichen Einverständnisses der Rechteinhaber.

Haftungsausschluss

Alle Angaben erfolgen ohne Gewähr für Vollständigkeit oder Richtigkeit. Es wird keine Haftung übernommen für Schäden durch die Verwendung von Informationen aus diesem Online-Angebot oder durch das Fehlen von Informationen. Dies gilt auch für Inhalte Dritter, die über dieses Angebot zugänglich sind.

Ein Dienst der *ETH-Bibliothek*
ETH Zürich, Rämistrasse 101, 8092 Zürich, Schweiz, www.library.ethz.ch

<http://www.e-periodica.ch>

INHALT: Wärmeübergang hochoerhitzter Luft in Rohren. — Der schwedische Wohnungsbau auf der Ausstellung in Stockholm 1930. — Baubudget 1931 der Schweizerischen Bundesbahnen. — Nekrologe: Max Weiss. Walter Graenacher. Hermann Oechstin. — Mitteilungen: Versuche mit Förderbändern. Netzkupplungen durch kom-

poundierte Asynchronmaschinen. Basler Rheinhafenverkehr. Klinikbauten in Lausanne. Zur Erweiterung des Flugplatzes Basel. Für den Ausbau des Gaswerkes in Genf. — Mitteilungen der Vereine: Schweizer Ingenieur- und Architekten-Verein. — Sitzungs- und Vortragskalender.

Band 96

Der S. I. A. ist für den Inhalt des redaktionellen Teils seiner Vereinsorgane nicht verantwortlich. Nachdruck von Text oder Abbildungen ist nur mit Zustimmung der Redaktion und nur mit genauer Quellenangabe gestattet.

Nr. 24

Wärmeübergang hochoerhitzter Luft in Rohren.

Von Prof. M. TEN BOSCH, E. T. H., Zürich.

In den letzten Jahren sind namentlich durch die Wärmestelle des Vereins deutscher Eisenhüttenleute verschiedene Versuche über den Wärmeübergang hochoerhitzter Luft in Rohren veröffentlicht worden¹⁾, die scheinbar sehr stark von den bekannten Gesetzen des Wärmeüberganges abweichen. Sie veranlassten Dr. A. Schack zu einer gründlichen Kritik des Aehnlichkeitsprinzipes²⁾, bei der er zu der Schlussfolgerung kam, dass eine ausreichende Genauigkeit der Aehnlichkeitsformeln für den Wärmeübergang nicht zu erwarten ist, sodass diese besser durch empirische Gleichungen zu ersetzen sind. Er bezeichnet³⁾ die empirische Formel von E. Schulze⁴⁾

$$\alpha = 2,9 \frac{w_0^{0,8}}{d^{1/3}} \quad (\text{kcal/m}^2, \text{h}, ^\circ\text{C}) \quad (1)$$

als die zur Zeit genaueste.

Es ist sicher, dass eine Theorie, deren Schlussfolgerungen nicht durch die Erfahrung bestätigt werden, für den Ingenieur wenig Interesse hat. Andererseits ist es eine altbekannte Tatsache, dass durch den Versuch allein keine wesentlichen Fortschritte in der Erkenntnis erreicht werden können. Man braucht nur an die frühern Veruche zur Bestimmung des Druckverlustes in Rohren oder zur Be-

- 1) Mitteilungen der Wärmestelle VDE Nr. 91.
- 2) Mitteilungen der Wärmestelle VDE Nr. 98.
- 3) Der industrielle Wärmeübergang, Düsseldorf 1929.
- 4) Mitteilungen der Wärmestelle VDE Nr. 117.

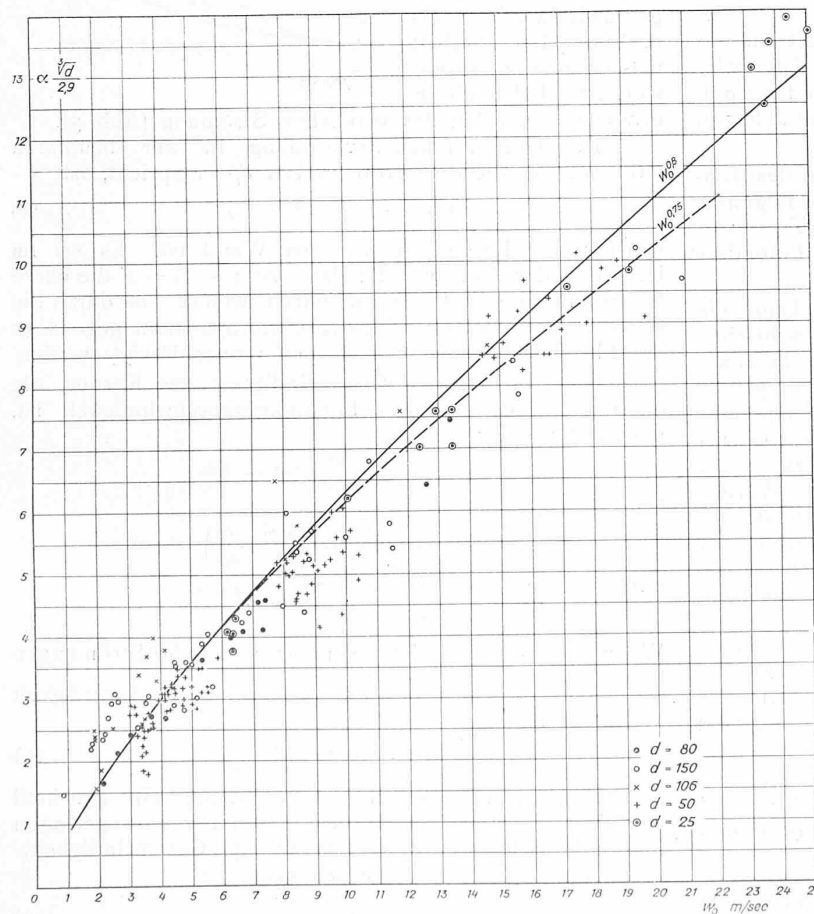


Abb. 1. Vergleich der Versuchswerte von E. Schulze mit der Formel (1).

stimmung der Reibungszahlen in Lagern zu erinnern, um die Aussichtslosigkeit dieses Weges zu erkennen. Die Rückkehr zur reinen Empirie wird auch beim Wärmeübergang zu einem Chaos von Erfahrungsformeln führen, d. h. zu dem Zustand vor der grundlegenden Arbeit von W. Nusselt (1910).

Andererseits hat Prof. Nusselt kürzlich nachgewiesen⁵⁾, dass die Versuchsergebnisse von Schulze nicht in Uebereinstimmung mit der Impulstheorie stehen, da z. B. nach der theoretischen Untersuchung von Prof. Dr. A. Stodola⁶⁾ eine grössere Abhängigkeit der Wärmeübergangszahl von der Temperatur nachweisbar sein sollte. Nusselt leitet dann (ebenfalls mit Hilfe des Impulssatzes) für die Wärmeübergangszahl eine neue Beziehung ab, deren Schlussfolgerungen aber auch nicht durch die Versuche von Schulze bestätigt werden. Er meint, dass die Abweichung zwischen Theorie und Erfahrung durch Mess- Ungenauigkeiten zu erklären sind, während nach meiner Ansicht das Versagen der Impulstheorie darauf zurückzuführen ist, dass der Impulssatz bis zur Rohrwandung angewandt und das Vorhandensein einer laminaren Grenzschicht übersehen wird. Diese Vernachlässigung ist durchaus zulässig, solange nur die Strömungswiderstände zu berechnen sind. Für den Wärmeübergang dagegen ist die Wärmeleitung durch die laminare Grenzschicht von so grosser Bedeutung, dass sie nicht vernachlässigt werden darf.

Für den praktisch tätigen Ingenieur ist es heute jedenfalls nicht leicht geworden, aus der grossen Anzahl von Theorien und Erfahrungsgleichungen, die in der Literatur vorkommen, die richtige Wahl zu treffen. Die Ergebnisse der Versuche von E. Schulze, die einen grossen Messbereich umfassen, sind erfreulicherweise vollständig veröffentlicht worden. In Abb. 1 sind die gemessenen Wärmeübergangszahlen mit der Formel (1) verglichen. Dabei sind alle Versuchswerte mit künstlich erzeugter Wirbelung weggelassen, desgleichen die in der Nähe der kritischen Geschwindigkeit liegenden.

- 5) Z. f. techn. Mech. u. Thermodynamik 1930, Heft 8
- 6) Schweiz. Bauzeitung Bd. 87 (1927), S. 261.

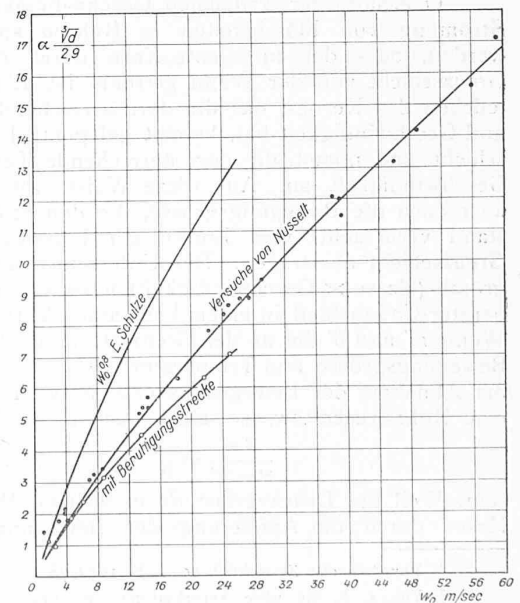


Abb. 2. Vergleich der Gl. (1) mit den Werten von Nusselt.