

Objektyp: **Competitions**

Zeitschrift: **Schweizerische Bauzeitung**

Band (Jahr): **77/78 (1921)**

Heft 12

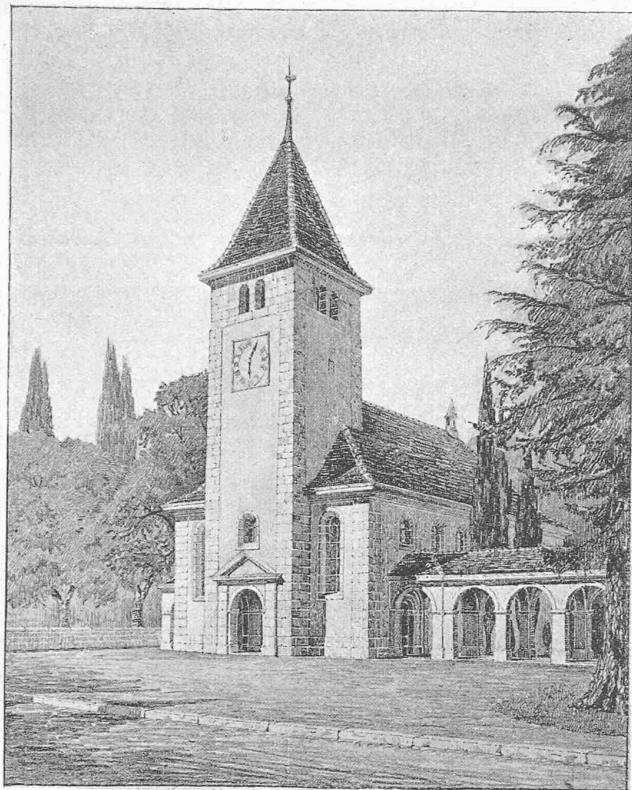
PDF erstellt am: **22.09.2024**

Nutzungsbedingungen

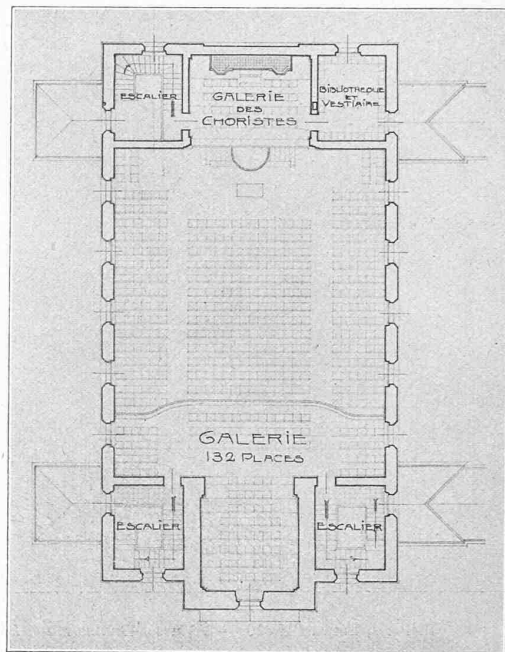
Die ETH-Bibliothek ist Anbieterin der digitalisierten Zeitschriften. Sie besitzt keine Urheberrechte an den Inhalten der Zeitschriften. Die Rechte liegen in der Regel bei den Herausgebern. Die auf der Plattform e-periodica veröffentlichten Dokumente stehen für nicht-kommerzielle Zwecke in Lehre und Forschung sowie für die private Nutzung frei zur Verfügung. Einzelne Dateien oder Ausdrucke aus diesem Angebot können zusammen mit diesen Nutzungsbedingungen und den korrekten Herkunftsbezeichnungen weitergegeben werden. Das Veröffentlichen von Bildern in Print- und Online-Publikationen ist nur mit vorheriger Genehmigung der Rechteinhaber erlaubt. Die systematische Speicherung von Teilen des elektronischen Angebots auf anderen Servern bedarf ebenfalls des schriftlichen Einverständnisses der Rechteinhaber.

Haftungsausschluss

Alle Angaben erfolgen ohne Gewähr für Vollständigkeit oder Richtigkeit. Es wird keine Haftung übernommen für Schäden durch die Verwendung von Informationen aus diesem Online-Angebot oder durch das Fehlen von Informationen. Dies gilt auch für Inhalte Dritter, die über dieses Angebot zugänglich sind.



salle du Nouveau Collège à Montreux, les 66 projets suivants parvenus en temps utile: 1. „Deo Consecrata“, 2. „Oraison“, 3. „Cour des Colomnaires“, 4. „Cum Grano Salis“, 5. „Calvin“ I, 6. „Pax“ I, 7. „Tradition“, 8. „AB-BC“, 9. „Job“, 10. „Benedictus“, 11. „Etoile“, 12. „Temple“ I, 13. „Kyrie Eleison“, 14. „Temple“ II, 15. „Calvin“ II,



I. Preis, Entwurf Nr. 44. — Verfasser Polak & Hoch, Architekten in Montreux. — Perspektivische Ansicht und Grundriss in Galleriehöhe, 1: 400.

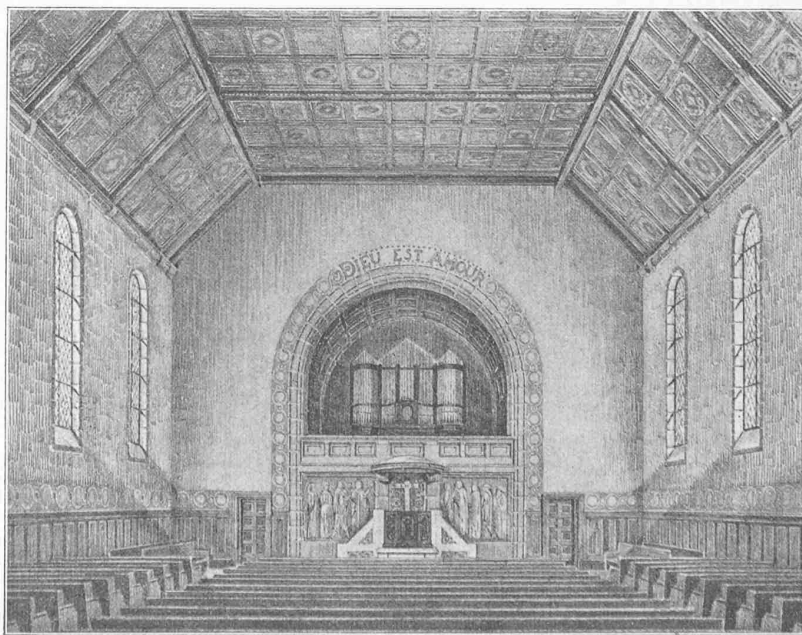
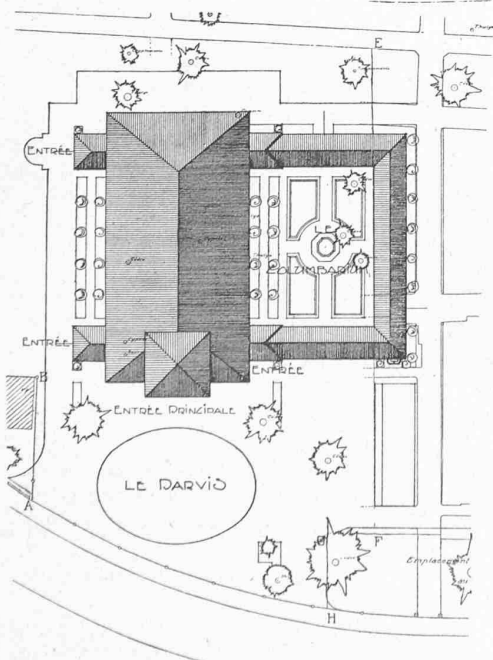
Wettbewerb für eine protestantische Kirche in der Gemeinde Châtelard-Montreux.

Von diesem letztes Frühjahr unter allen schweizerischen Architekten eröffneten Ideen-Wettbewerb für eine protestantische Kirche in Clarens geben wir in folgendem den Bericht des Preisgerichts sowie, zum Teil unter Verwendung von Bildstöcken des „Bulletin technique“, die wichtigsten Pläne der drei prämierten Entwürfe.

Rapport du Jury.

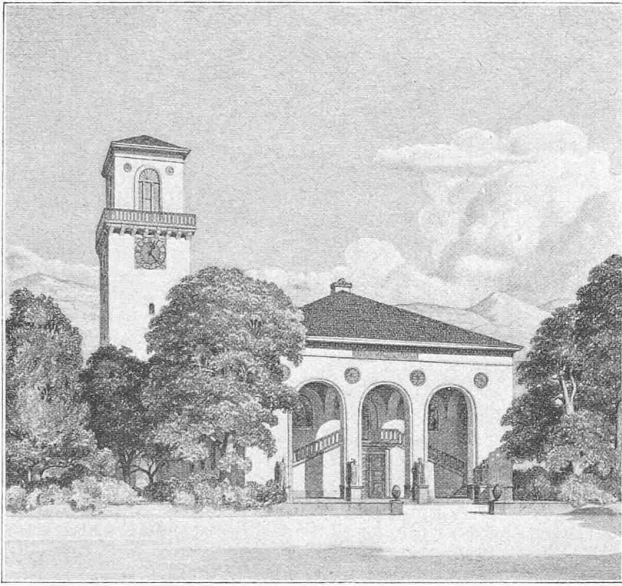
Le Jury constitué le 25 avril 1920 pour le concours d'idées en vue de la construction d'un temple dans la Commune du Châtelard-Montreux a examiné, les 13 et 14 octobre, dans la grande

- 16. „Eclésiä“, 17. „Saint Lieu“, 18. „Eternité“, 19. „Ora & Labora“
- 20. „I. N. R. I.“, 21. „Campanile“, 22. „Comme l'idée est la forme“,
- 23. „J. J. Rousseau“, 24. „Bois Sacré“, 25. „Pax“ II, 26. „Suisse latine“,
- 27. „Léman“, 28. „T. N. C.“, 29. „Cèdres“, 30. „Cyprés“,
- 31. „Louez l'Eternel“, 32. „Vivos Voco“, 33. „Mors & Vita“, 34. „Credo“,
- 35. „Simplicité“, 36. „Bridel“, 37. „Viret“ I, 38. „En face des Alpes“,
- 39. „Clocher & Cèdres“, 40. „Pax“ III, 41. „Axe“, 42. „Clarens“,
- 43. „Dimanche“, 44. „Châtelard“, 45. „Eglise du St-Esprit“
- 46. „Venez-y“, 47. „Aux Vivants“, 48. „Castellarium“, 49. „Pace“,
- 50. „Sobre“, 51. „Viret“ II, 52. „Paix“, 53. „Vox Domini“, 54. „Pax“ IV,
- 55. „Châtelard 1920“, 56. „Au beau Léman“, 57. „Pax“ V,
- 58. „Temple“ III, 59. „Sanctuaire“, 60. „Eurhythmie“, 61. „Sonnez Cloches“,
- 62. „La Tour“ I, 63. „La Tour“ II, 64. „Colonne“, 65. „Au Lac Léman“,
- 66. „MCMXX“.



I. Preis, Entwurf Nr. 44. — Lageplan 1: 800 und Inneres der Kirche.

De ces 66 projets, 22 sont éliminés au premier tour, ce sont les numéros 5, 6, 8, 9, 10, 11, 12, 14, 17, 21, 30, 36, 41, 42, 45, 47, 51, 52, 53, 54, 56 et 60. — Au deuxième tour, 22 projets sont également éliminés, soit les numéros 3, 4, 7, 16, 22, 25, 26, 27, 29, 31, 34, 37, 38, 39, 43, 46, 50, 58, 61, 62, 64 et 65. Le Jury



II. Preis, Entwurf Nr. 20. — Verfasser *Brenneisen & Isler*, Architekten in Zürich. — Perspektivische Ansicht und Inneres der Kirche.

procède à un troisième tour éliminatoire qui écarte les 17 projets suivants: 13, 15, 18, 19, 23, 24, 28, 32, 33, 35, 40, 49, 55, 57, 59, 63 et 66. Cinq projets restent en présence pour le classement définitif:

Projet No. 1. „Deo Consecrata“. Ce projet, malgré son architecture un peu sèche, a le mérite d'être très simple comme conception générale. Son plan est clair. Il a de bons dégagements. L'évidement des quatre angles ne se justifie pas suffisamment. La disposition du columbarium sur deux lignes parallèles au temple ne paraît pas très heureuse. De plus elle sort des limites du terrain. — Cube du Temple 10500 m³.

Projet No. 2. „Oraison“. Nous trouvons ici un projet qui intéresse par la forme circulaire du plan. L'architecture en est noble, mais peut-être trop austère et monumentale pour la contrée. Elle aurait en outre l'inconvénient d'être très coûteuse. Enfin le columbarium prend une importance excessive. — Cube 11000 m³.

Projet No. 20. „I. N. R. I.“ Ce projet présente des qualités de simplicité. Son architecture est élégante, bien proportionnée. Il a un plan clair répondant bien au programme du concours. La façade principale prête à la critique en ce que son motif à trois arcades n'est pas assez monumental; il conviendrait mieux à une façade secondaire. Le parti décoratif est sobre et distingué, l'exécution de ce projet serait économique d'autant plus que dans son cube il englobe le columbarium, un peu trop petit, à notre avis. — Cube y compris le columbarium 10300 m³.¹⁾

Projet No. 44. „Châtelard“. Ce projet a retenu d'emblée l'attention du Jury par sa grande simplicité et le caractère local de son architecture. Il a en outre l'avantage d'un cube très réduit et d'une construction simple et économique. Le plan, bien compris, répond très bien aux besoins du culte. Une remarque peut être faite au sujet du columbarium qui dépasse les limites du terrain. Il pourra être réduit sans nuire à l'ensemble. Nous verrions d'un bon œil l'exhaussement de la façade principale par un enmarchement. — Cube du Temple 8500 m³.

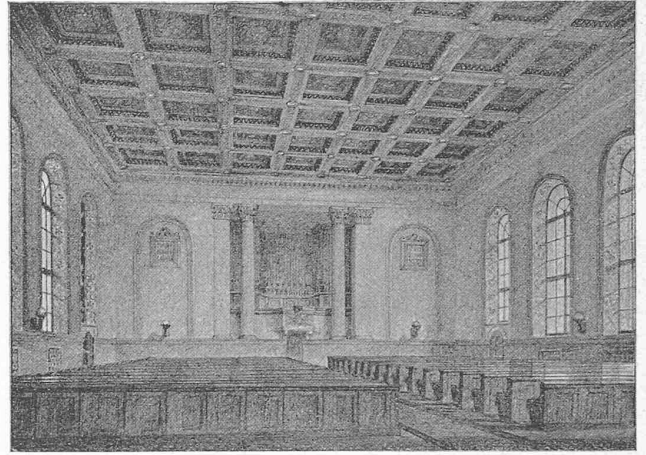
Projet No. 48. „Castellarium“. Ce projet a une allure noble, quoique trop monumentale pour la contrée. Son auteur fait preuve de qualités architecturales très méritoires. Nous regrettons les colonnes de l'intérieur parce qu'elles masqueraient la chaire pour une partie des auditeurs. Les galeries latérales ne seraient pas désirables. Le cube de l'édifice n'est pas exagéré, mais la construction en serait coûteuse. — Cube du Temple 9900 m³.

¹⁾ Die Verfasser dieses Projekts machen uns die Mitteilung, dass diese Angabe irrig sei; nach der von ihnen nachgeprüften Berechnung betrage der kubische Inhalt des Entwurfs Nr. 20, einschliesslich Columbarium, nur 8864 m³. Red.

De ces cinq projets, le Jury fait le classement suivant:
1er rang No. 44 3me rang No. 48
2me „ „ 20 4me „ ex aequo „ 1 et 2.

Le jury décide de décerner trois prix, soit:
Premier prix (3000 frs.) au No. 44 devise „Châtelard“.
Second prix (2000 frs.) au No. 20 devise „I. N. R. I.“
Troisième prix (1500 frs.) au No. 48 devise „Castellarium“.

Wettbewerb protestantische Kirche in Clarens.



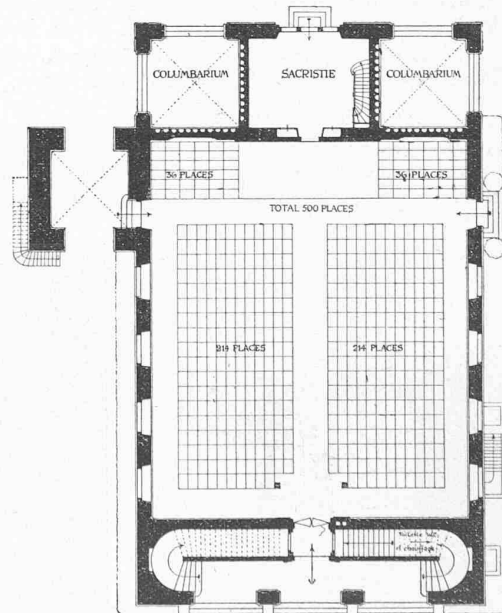
Les projets No. 1 „Deo Consecrata“ et No. 2 „Oraison“ obtiennent à titre égal une mention.

Il est procédé ensuite à l'ouverture des enveloppes:

Le projet No. 44 a pour auteurs MM. *Polak & Hoch*, architectes, à Montreux.

Le projet No. 20: MM. *Brenneisen & Isler*, arch., à Zurich.

Le projet No. 48: MM. *L. & H. Hertling*, arch., à Fribourg.



II. Preis, Entwurf Nr. 20. — Grundriss 1:400.

Considérations générales. Le Jury est heureux de la quantité des projets présentés, mais regrette l'infériorité d'un trop grand nombre. Les concurrents ont pour la plupart fourni un gros effort qu'il faudrait pouvoir récompenser.

Il recommande le projet 44 „Châtelard“ à la Société du Temple de Clarens pour l'exécution.

Le Jury:

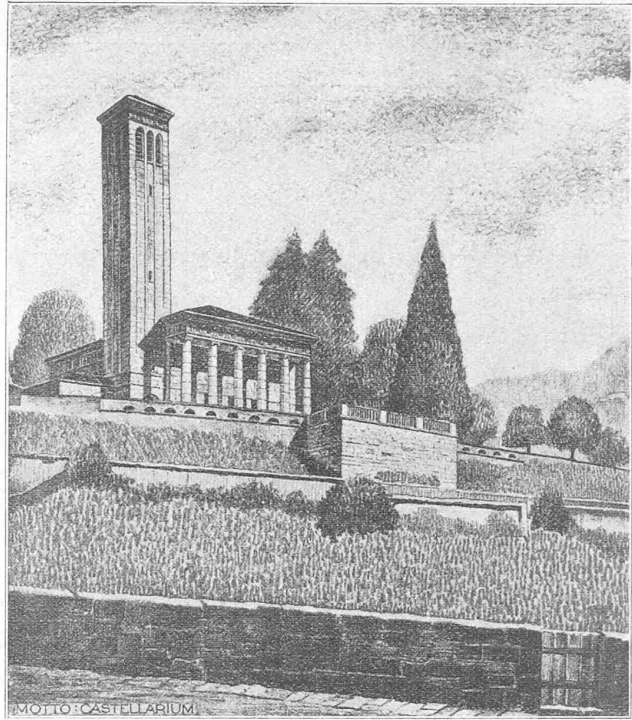
Bron, Ed. Fatio, F. Broillet, Ch. Métraux, E. Mayor.

Le secrétaire: *H. Chappuis*, ing.

Zum Begriff der „Teuerung“.

Von Ingenieur Robert Dubs, Zürich.

Wie oft ist in den letzten Jahren von Teuerung gesprochen worden und wieviel Unrichtiges und Tendenziöses ist neben Richtigem und Unparteiischem schon über dieses Thema gesprochen worden. Woher diese Differenzen? In vielen Fällen sind sie da-

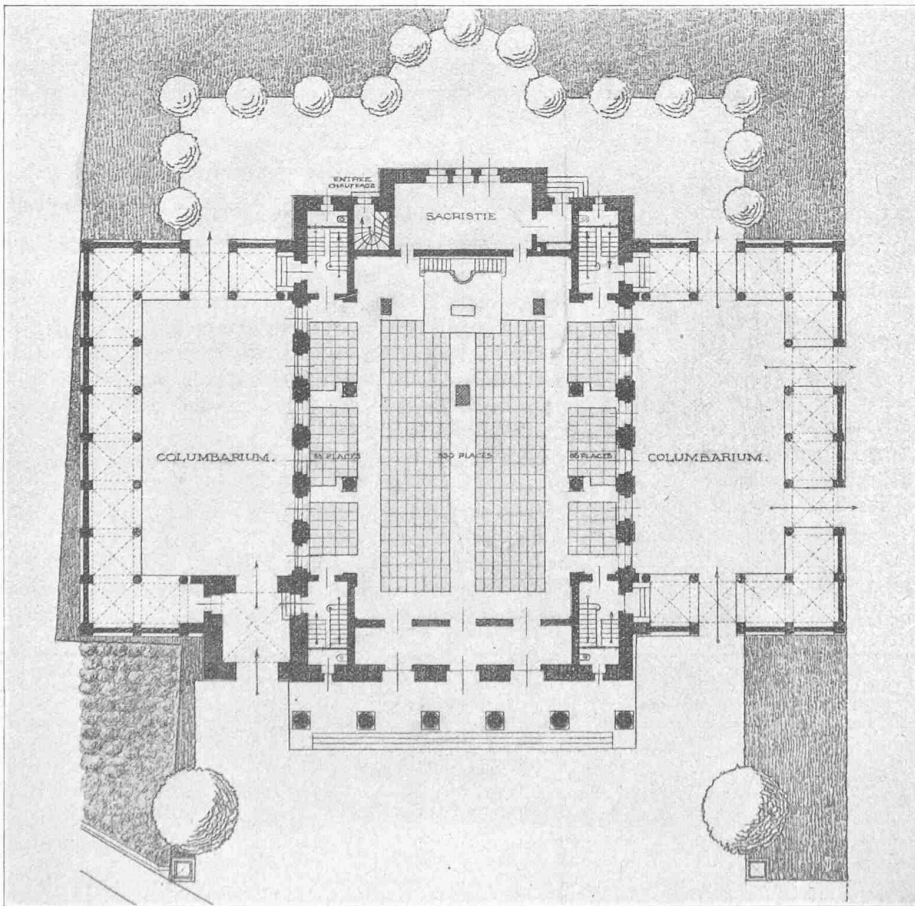


III. Preis, Entwurf Nr. 48. — Verfasser L. & H. Hertling, Architekten in Freiburg. — Inneres und perspektivische Ansicht.

rauf zurückzuführen, dass die verschiedenen Statistiker und Autoren nicht das Gleiche untersucht und dass dann Ungleiches miteinander verglichen wurde. Die Untersuchungen erstrecken sich auch meistens nur auf einen Teil der Bedürfnisse der Lebenshaltung und genügten deshalb nicht zur Feststellung der totalen Teuerung.

Dieser Mangel wurde von uns schon vor Jahren empfunden (und wir versuchten in einer an dieser Stelle erschienenen Abhandlung¹⁾ festzustellen, wie auf Grund des damals vorhandenen statistischen Materials sowie eigener Erhebungen es möglich sei, sich ein möglichst genaues Bild der Teuerung und deren Variation mit Gehalt und Zivilstand zu machen. Die damaligen Untersuchungen führten unter Anwendung bestimmter Methoden zu Ergebnissen, deren qualitative und quantitative Richtigkeit von keiner Stelle bezweifelt wurde. Die vorliegende Untersuchung wurde nach der gleichen Methode durchgeführt und soll lediglich dem Zwecke dienen, auf Grund des heute vorliegenden amtlichen Materials sowie ergänzender eigener Erhebungen den heutigen Stand der Teuerung festzustellen. Es handelt sich also hier in erster Linie um eine objektive Feststellung von Tatsachen innerhalb des durch die Vielseitigkeit der vorliegenden Frage bedingten Rahmens. Gerade heute ist es mit Rücksicht auf die wirtschaftlichen Bewegungen wichtiger denn je, dass die Frage der Teuerung einer gründlichen objektiven und tendenzfreien Prüfung unterzogen wird.

Es wurden in der vorstehend erwähnten Abhandlung die Lebensverhältnisse im Sommer 1918 mit jenen im Jahre 1913/14 (1. Juli bis 30. Juni) verglichen. Heute handelt es sich darum, diesen Vergleich auf den 1. Januar 1921 zu beziehen. Es wurde damals zuerst ermittelt, wie gross die prozentuellen Ausgaben eines Artikels oder einer Gattung gleichartiger Artikel, bezogen auf das Totalinkommen waren. Alsdann wurden die Einzelteuerungen



III. Preis, Entwurf Nr. 48. — L. & H. Hertling, Architekten in Freiburg. — Erdgeschoss-Grundriss 1:400.

¹⁾ „Teuerung und Teuerungszulagen“ von R. Dubs und B. Grämiger, Bd. LXXIII, S. 19 und 38, vom Januar 1919; jene Angaben bezogen sich auf die Verhältnisse in der Stadt Zürich.