

Zeitschrift: Schweizerische Bauzeitung
Herausgeber: Verlags-AG der akademischen technischen Vereine
Band: 96 (1978)
Heft: 22

Wettbewerbe

Nutzungsbedingungen

Die ETH-Bibliothek ist die Anbieterin der digitalisierten Zeitschriften auf E-Periodica. Sie besitzt keine Urheberrechte an den Zeitschriften und ist nicht verantwortlich für deren Inhalte. Die Rechte liegen in der Regel bei den Herausgebern beziehungsweise den externen Rechteinhabern. Das Veröffentlichen von Bildern in Print- und Online-Publikationen sowie auf Social Media-Kanälen oder Webseiten ist nur mit vorheriger Genehmigung der Rechteinhaber erlaubt. [Mehr erfahren](#)

Conditions d'utilisation

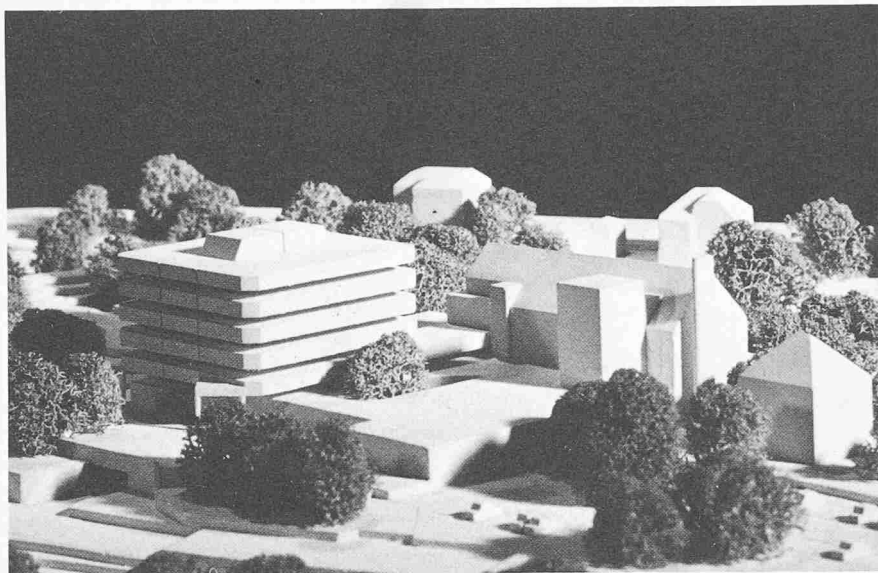
L'ETH Library est le fournisseur des revues numérisées. Elle ne détient aucun droit d'auteur sur les revues et n'est pas responsable de leur contenu. En règle générale, les droits sont détenus par les éditeurs ou les détenteurs de droits externes. La reproduction d'images dans des publications imprimées ou en ligne ainsi que sur des canaux de médias sociaux ou des sites web n'est autorisée qu'avec l'accord préalable des détenteurs des droits. [En savoir plus](#)

Terms of use

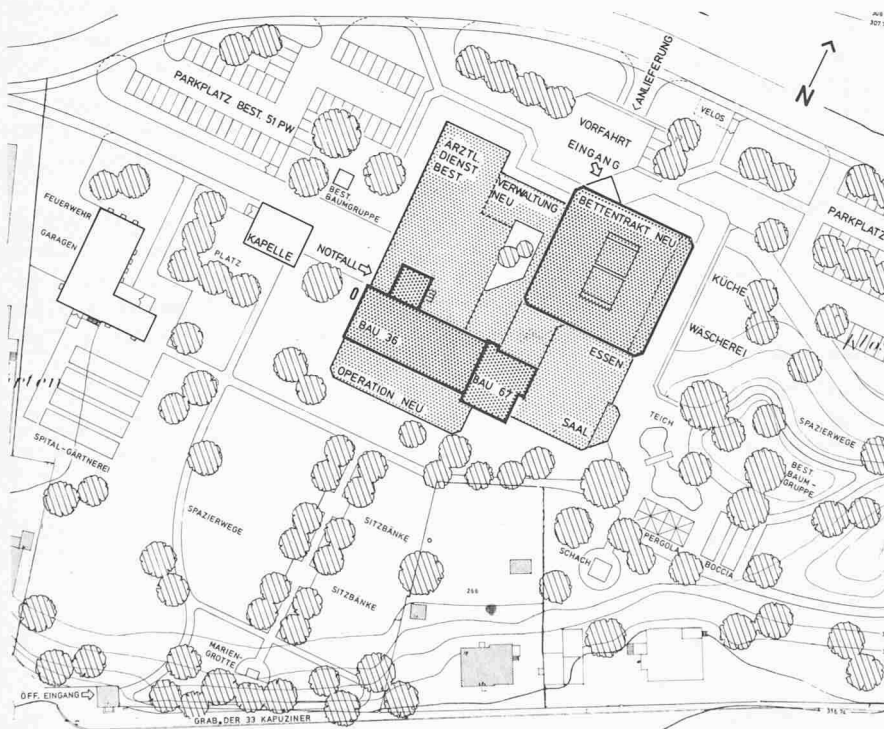
The ETH Library is the provider of the digitised journals. It does not own any copyrights to the journals and is not responsible for their content. The rights usually lie with the publishers or the external rights holders. Publishing images in print and online publications, as well as on social media channels or websites, is only permitted with the prior consent of the rights holders. [Find out more](#)

Download PDF: 28.01.2026

ETH-Bibliothek Zürich, E-Periodica, <https://www.e-periodica.ch>

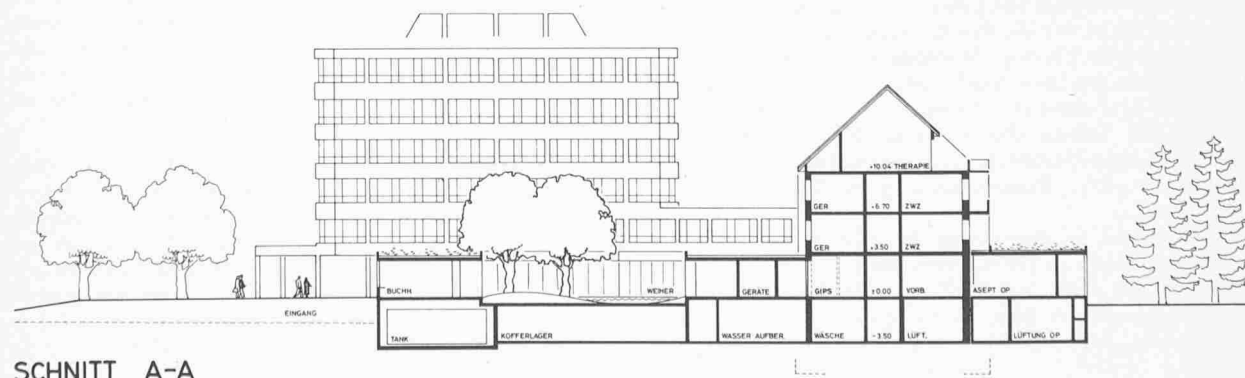


Modellaufnahme von Westen, links das neue Bettenhaus, rechts der Altbau, vorgelagert der eingeschossige Trakt für die Verwaltung und den ärztlichen Dienst



Lageplan 1:1700

Ansicht von Westen, Bettenhaus und Schnitt durch den sanierten Altbau 1:600



SCHNITT A-A

Projektauftrag Krankenhaus Laufenburg AG

Allgemeines

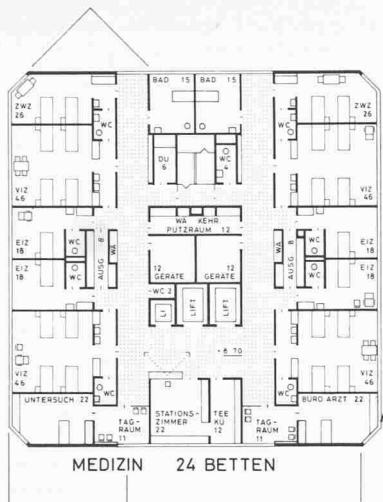
Im Januar 1976 hatte der Regierungsrat des Kantons Aargau anhand einer Standortanalyse beschlossen, im Fricktal zwei Krankenhausstandorte, und zwar bei den bestehenden Regionalspitälern vorzusehen. Im April 1977 genehmigte der Regierungsrat das Raum- und Funktionsprogramm für den Neubau. Im Mai 1977 konnten sich aufgrund einer Ausschreibung, Planungsteams mit Sitz im Aargau, die an der Teilnahme an einem beschränkten Wettbewerb interessiert waren, melden. Von den Bewerbern wurden fünf ausgewählt, an die der Auftrag zur Ausarbeitung eines Vorprojektes anhand von umfangreichen Grundlagen (Standardkatalog für Krankenhäuser) erteilt wurde.

Nach erfolgter Vorprüfung durch die Sektion Spitalbau der Abteilung Hochbau des Aarg. Baudepartementes wurden in zwölf Sitzungen die Projekte anhand der detaillierten Kriterienliste beurteilt. Das Expertengremium empfahl der Bauherrschaft, das Projekt der Architekten Heinz Fugazza und William Steinmann, Wettingen, sowie Peter F. Oswald, Bremgarten, weiterbearbeiten zu lassen. Jeder Teilnehmer erhielt eine feste Entschädigung von 15000 Fr. Fachexperten waren H. Huber, Kantonsbaumeister, Aarau, H. Zumsteg und E. Trommsdorf.

Zur Wettbewerbsaufgabe

Die Wettbewerbsaufgabe bestand darin, dem sanierungsbedürftigen Regionalspital Laufenburg ein Bettenhaus mit 70 Betten für Chronischkranke und 60 Betten für Akutpatienten samt den erforderlichen allgemeinen Räumen anzugliedern. Die Ver- und Entsorgung musste neu konzipiert werden. Die Neuorganisation des Operationsbereiches (2 neue OPS verlangte vor allem eine optimale Wegtrennung unter Berücksichtigung der alten Baustruktur. Ebenso wurde auf eine konsequente Trennung der spitalinternen und -externen (Ambulante und Besucher) Bereiche grossen Wert gelegt, wobei die bestehende und neue Vertikale in dieses System miteinbezogen werden musste.

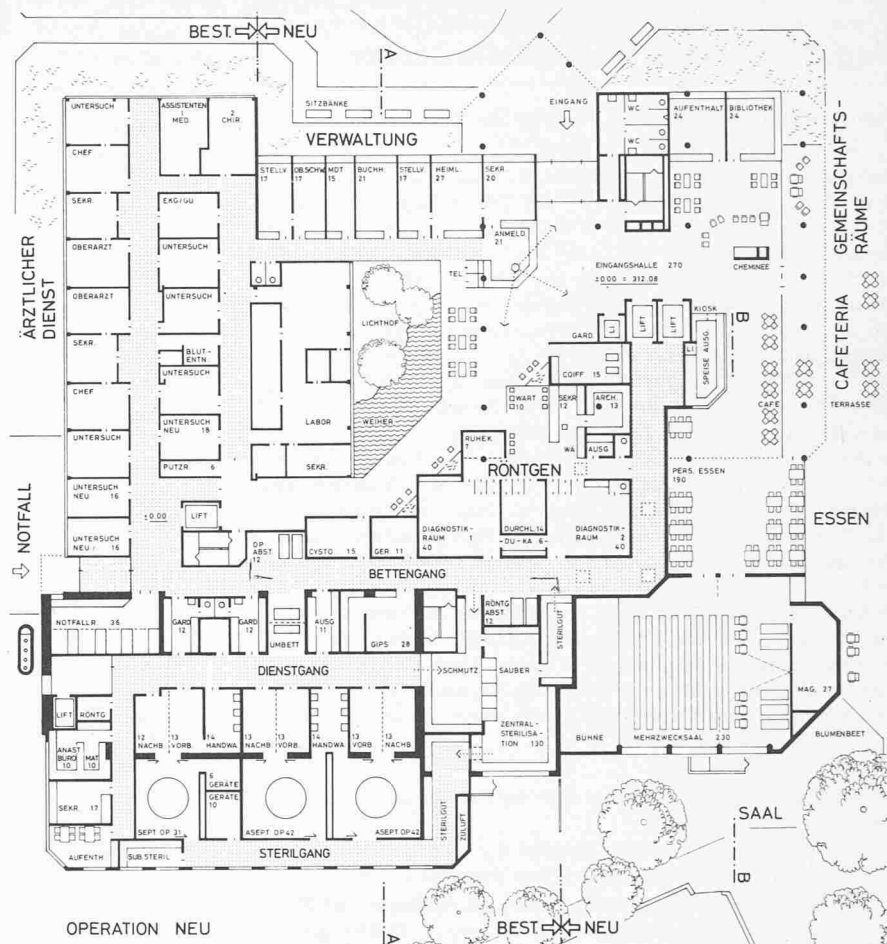
Zur Weiterbearbeitung empfohlener Entwurf: **Heinz Fugazza und William Steinmann, Wettingen, Peter F. Oswald, Bremgarten.**



Oben: Normalgeschoss des neuen Bettenhauses 1:600

Rechts: Grundriss Erdgeschoss 1:600

Unten: Grundriss Untergeschoss 1:600



Bericht der Expertenkommission

Vorprüfung

Die abgelieferten Unterlagen waren vollständig. Die Nachprüfung des Raumprogrammes zeigte, dass das Projekt die vorgegebenen Flächen für den Neubau am wenigsten überschritten hatte.

Organisation

Auffällig ist das gut organisierte Erdgeschoss und die klare Gliederung der Einzelbereiche und der Pflegeabteilungen. Im Altbau teil ist eine optimale Sanierung vorgesehen. Die günstige Bauanordnung verhindert die Einsicht in Funktionsbereiche und Betten-Zimmer. Die vorgesehene Konstruktion lässt eine gewisse innere Flexibilität zu. Innerhalb des Areals ist die Verkehrsfläche optimal geplant. Die Verbindungswege in der Station und von dieser zu den Behandlungsbereichen und für die Speiseversorgung bringen betriebswirtschaftliche Vorteile.

Wirtschaftlichkeit

Der Entwurf konnte bezüglich der baulichen Wirtschaftlichkeit am besten beurteilt werden. Die Kriterien wie: Brutto-netto-Vergleich, Brutto-Totfläche, Kubatur, Abwicklung, Konstruktion und Statik wurden alle als günstig beurteilt.

Architektur

Ausgehend von einem konzentrierten und rationellen Grundriss hat der Verfasser für den Neubau des Bettenhauses eine würfelförmige Gestalt gewählt. Die architektonische Gestaltung der Baukörper und Innenräume ist befriedigend. Bei einer Weiterbearbeitung muss der Betten trakt dem Standort besser angepasst werden.

