

Zeitschrift: Schweizerische Bauzeitung
Herausgeber: Verlags-AG der akademischen technischen Vereine
Band: 91 (1973)
Heft: 34

Wettbewerbe

Nutzungsbedingungen

Die ETH-Bibliothek ist die Anbieterin der digitalisierten Zeitschriften auf E-Periodica. Sie besitzt keine Urheberrechte an den Zeitschriften und ist nicht verantwortlich für deren Inhalte. Die Rechte liegen in der Regel bei den Herausgebern beziehungsweise den externen Rechteinhabern. Das Veröffentlichen von Bildern in Print- und Online-Publikationen sowie auf Social Media-Kanälen oder Webseiten ist nur mit vorheriger Genehmigung der Rechteinhaber erlaubt. [Mehr erfahren](#)

Conditions d'utilisation

L'ETH Library est le fournisseur des revues numérisées. Elle ne détient aucun droit d'auteur sur les revues et n'est pas responsable de leur contenu. En règle générale, les droits sont détenus par les éditeurs ou les détenteurs de droits externes. La reproduction d'images dans des publications imprimées ou en ligne ainsi que sur des canaux de médias sociaux ou des sites web n'est autorisée qu'avec l'accord préalable des détenteurs des droits. [En savoir plus](#)

Terms of use

The ETH Library is the provider of the digitised journals. It does not own any copyrights to the journals and is not responsible for their content. The rights usually lie with the publishers or the external rights holders. Publishing images in print and online publications, as well as on social media channels or websites, is only permitted with the prior consent of the rights holders. [Find out more](#)

Download PDF: 16.04.2026

ETH-Bibliothek Zürich, E-Periodica, <https://www.e-periodica.ch>

dem seit 1963 auch die fachliche Leitung des Aargauischen Wasserwirtschaftsverbandes obliegt, er ist vielseitig interessiert und musischen Werken zugetan.

Alle, die Paul Leutenegger kennen, wünschen ihm von Herzen noch manches geruhiges Jahr im Kreise seiner Familie und mit der Gesundheit, der er sich heute erfreut.

Friedrich Baldinger

Leitfähigkeits-Messung für Reinstwasser

DK 546.212:53.082.75

Zum Bestimmen der Leitfähigkeit von Reinstwasser beim Überwachen von Mischbett-Ionenaustauschern, z. B. in Kraftwerken und ähnlichen Anlagen, hat Siemens eine temperaturkompensierte Leitfähigkeits-Messeinrichtung entwickelt, mit der die elektrolytische Leitfähigkeit unmittelbar über eine Widerstandsmessung zwischen zwei in die Messflüssigkeit eintauchenden Elektroden erfasst wird. Mit einer besonderen Temperaturkompensationsschaltung er-

streckt sich der kleinste Messbereich von 0 bis 0,1 $\mu\text{S}/\text{cm}$. Die Leitfähigkeits-Messeinrichtung wird u. a. auch zum Überwachen der Reinheit des Wasch- und Spülwassers bei der Fertigung von Halbleitern und Senderöhren eingesetzt.

Die Leitfähigkeit der Messflüssigkeit wird gemessen, indem der elektrolytische Widerstand zwischen zwei Elektroden ermittelt wird. Beim Anlegen eines elektrischen Feldes übernehmen die Ionen den Stromtransport, wobei die gelösten Salzmoleküle in positive und negative Ionen dissoziieren. Die bei reinem Wasser durch die H^+ - und OH^- -Ionen entstehende hohe Temperaturabhängigkeit der Messung wird durch ein besonders abgeglichenes, im Geber eingebautes Widerstands-Thermometer kompensiert. Anzeigt wird die auf 20°C bezogene Leitfähigkeit.

Der Messgeber hat eine Widerstandskapazität (Zellenkonstante) von 0,00182 cm^{-1} . Er lässt sich direkt in Rohrleitungen oder Durchlaufgefäße einbauen. Mit dem Messbereichswählschalter eines Messzusatzes lassen sich vier verschiedene Messbereiche von 0 bis maximal 0,8 $\mu\text{S}/\text{cm}$ einstellen (eingepprägter Ausgangsstrom von 0 bis 20 mA).

Centre Polysportif Verbier VS (SBZ 1972, H. 43, S. 1108)

DK 725.85/89

In diesem Ideenwettbewerb wurden 45 Projekte eingereicht. Wegen Verstößen gegen die Programmvorschriften mussten zwei Entwürfe von der Preisurteilung ausgeschlossen werden. Ein Projekt wurde wegen mangelhafter Pläne nicht zur Beurteilung zugelassen. Ergebnis:

- 1. Preis (10 500 Fr.) René Koechlin und Marc Moser, Genf; Mitarbeiter Y. Godillot, J. Picot; A. Lasram, H. Leber
- 2. Preis (9 500 Fr.) Aristeia und Manuel Baud-Bovy, Genf
- 3. Preis (7 000 Fr.) Michel Saugy, René Born, Gérard Baezner, Genf
- 4. Preis (6 500 Fr.) André Perraudin, Jean-Pierre Perraudin, Sion
- 5. Preis (6 000 Fr.) André Zufferey, Sierre; Mitarb. P. Gaule

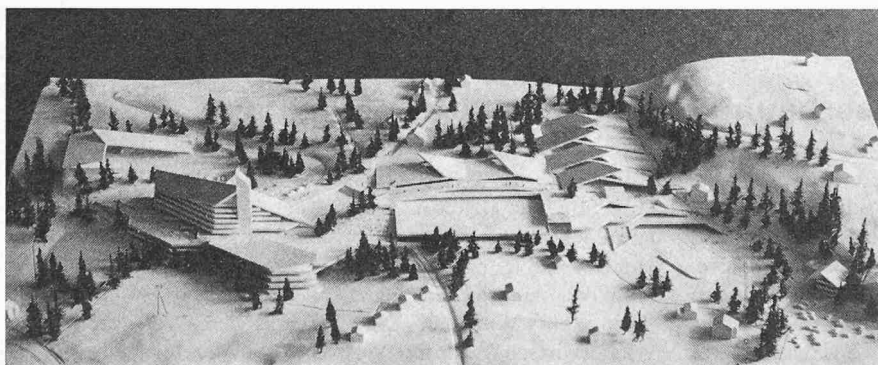
6. Preis (5 500 Fr.) Paolo Marti, Walter Rohner, Genf; Mitarbeiter A. Fauconnet, T. Sauvin

7. Preis (5 000 Fr.) Bernard Erbeia, Vladimir Karamata, Michel Gruner, Pascal Loutan, Genf

Ankäufe (4 000 Fr.) Hervé Robyr, Sion

Ankäufe (4 000 Fr.) Fonso Boschetti, O. Lorenzetti, Epalinges; Mitarbeiter J. B. Ferrari, H. Longobardi.

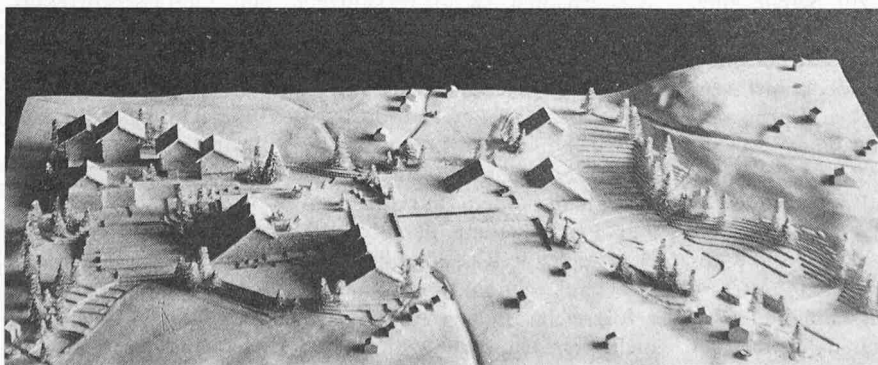
Das Preisgericht empfiehlt, die ersten drei Entwürfe weiterbearbeiten zu lassen. Fachpreisrichter waren Ch. Zimmermann, Kantonsbaumeister, Sitten, F. Brugger, Lausanne, A. Camenzind, Zürich, A. Gaillard, Genf. Die Entwürfe sind bis Ende August im Bahnhof Médran, Verbier, ausgestellt. Öffnungszeiten: werktags 9 bis 12 h und 14 bis 17 h.



1. Preis, Verfasser: R. Koechlin und M. Moser, Genf; Mitarbeiter: Y. Godillot, J. Picot sowie A. Lasram, H. Leber.

Aus der Beurteilung durch das Preisgericht

Le projet se caractérise valablement par son esprit unitaire qui s'intègre de façon harmonieuse dans les mouvements du terrain ainsi que dans le site bâti. Toutefois on peut regretter qu'il occupe la totalité du terrain. Par son expression architecturale qui évoque de façon suggestive la construction alpine, le projet est attractif. Il représente un apport d'idées originales et plaisantes. Il crée une ambiance sympathique et animée, propre à une station de montagne.



2. Preis, Verfasser: A. et M. Baud-Bovy, Genf.

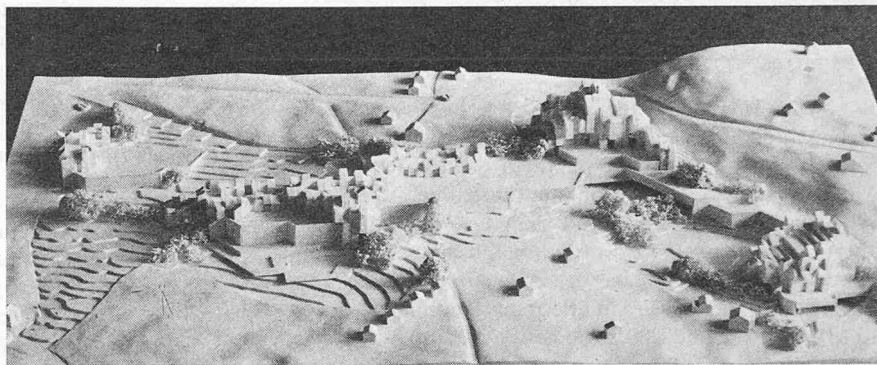
Aus der Beurteilung durch das Preisgericht.

Le regroupement des fonctions et des activités sportives autour d'un centre est l'idée maîtresse. Elle a été développée d'une façon conséquente. L'expression architecturale est convaincante à l'exception de celle de l'hôtel. Ce projet est plaisant par sa conception générale qui vise un centre animé dense d'événements. Il reste intelligemment modeste dans ses volumes qui jouent harmonieusement avec la nature.

3. Preis, Verfasser: M. Saugy, R. Born, G. Baezner, Genf.

Aus der Beurteilung durch das Preisgericht

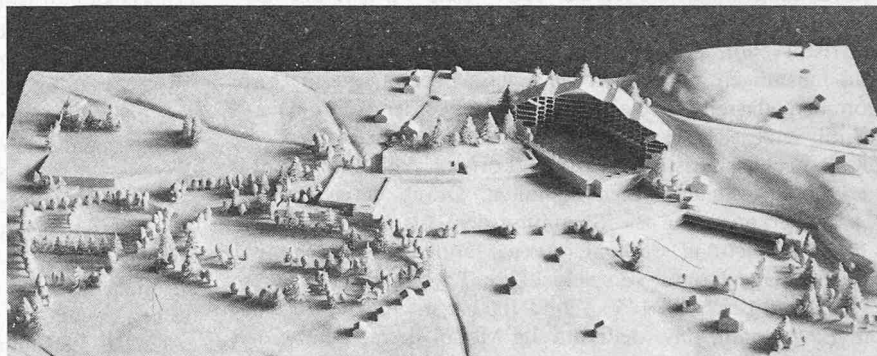
Les deux idées maîtresses de ce projet, à savoir le développement des étapes de l'ouest à l'est et surtout la création d'une grande zone de verdure sont fort intéressantes. Même si l'on admet que l'aspect architectural, présenté par un jeu tourmenté de petits volumes, ne reflète qu'une idée, certaines de ces parties, sont incompréhensibles.



4. Preis, Verfasser: A. und J.-P. Perraudin, Sion.

Aus der Beurteilung durch das Preisgericht

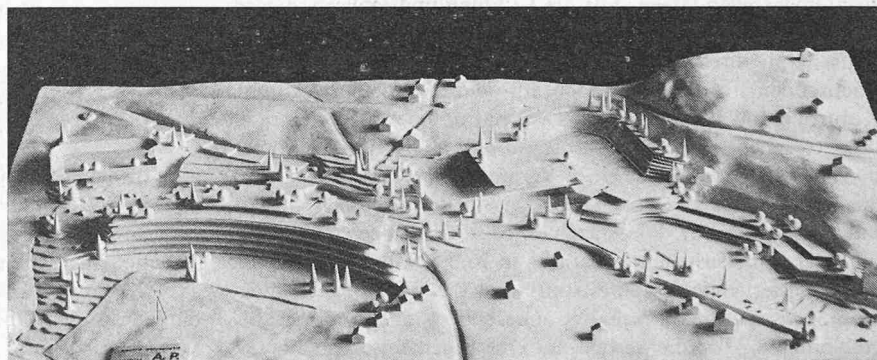
Projet s'intégrant d'une manière très intéressante dans le site, toutes ses constructions, à l'exception de l'hôtel, étant couvertes en toitures terrasses aménagées ou recouvertes d'herbe. L'emplacement de l'hôtel est excellent. Les circulations et accès véhicules sont bien étudiés. En conclusion, le parti général est très bon, son traitement par contre n'atteint pas la même qualité.



5. Preis, Verfasser: A. Zufferey, Sièrre; Mitarbeiter: P. Gaule.

Aus der Beurteilung durch das Preisgericht

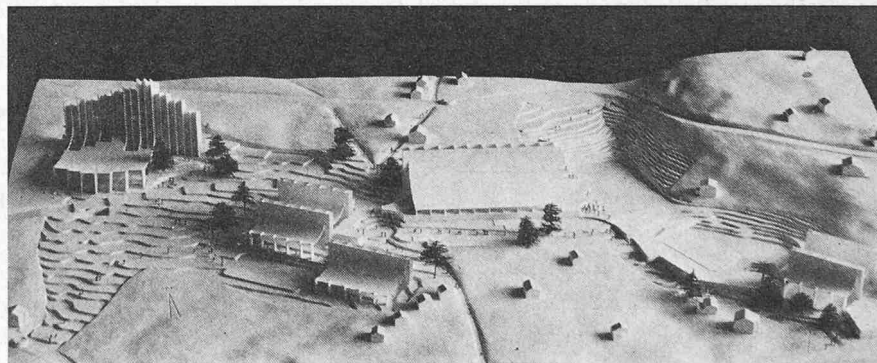
Ce projet relève d'une bonne recherche d'intégration des volumes dans le terrain. Cette disposition présente plusieurs éléments attractifs par la zone d'entrée principale à l'est, avec l'aménagement judicieux des piscines, par la zone de la patinoire avec l'aménagement d'une arène naturelle, propice aux spectacles de glaces ou autres manifestations culturelles, et par la liaison naturelle du centre polysportif avec le centre hôtelier et la salle des congrès.



6. Preis, Verfasser: P. Marti, W. Rohner, Genf; Mitarbeiter: A. Fauconnet, T. Sauvin.

Aus der Beurteilung durch das Preisgericht

Le projet, systématiquement étudié et présenté, se caractérise par une volonté nette de créer une nouvelle échelle à un paysage pris dans un cadre élargi, tout en respectant la topographie, par la conservation du vallon à l'est et par une implantation souple des différentes parties du programme. Les éléments constituant le futur centre sont bien distribués et leur accès bien étudié. La salle de congrès et l'hôtel se trouvent situés entre deux routes.



7. Preis, Verfasser: B. Erbeia, V. Karamata, M. Gruner, P. Loutan, Genf.

Aus der Beurteilung durch das Preisgericht

Ce projet est caractérisé par une grande unité constructive où chaque activité est disposée au long d'une rue intérieure traversant tout le complexe sur deux niveaux. La recherche d'une adaptation des principaux volumes à la topographie donne à l'ensemble un aspect compact. Le développement linéaire provoque une dispersion des contrôles, des entrées et des services et ne permet pas de réaliser une exploitation rationnelle. La réalisation des étapes n'est pas convaincante.

