

**Zeitschrift:** Schweizerische Bauzeitung  
**Herausgeber:** Verlags-AG der akademischen technischen Vereine  
**Band:** 84 (1966)  
**Heft:** 5

**Artikel:** Grossflächenschalungen  
**Autor:** [s.n.]  
**DOI:** <https://doi.org/10.5169/seals-68831>

### **Nutzungsbedingungen**

Die ETH-Bibliothek ist die Anbieterin der digitalisierten Zeitschriften auf E-Periodica. Sie besitzt keine Urheberrechte an den Zeitschriften und ist nicht verantwortlich für deren Inhalte. Die Rechte liegen in der Regel bei den Herausgebern beziehungsweise den externen Rechteinhabern. Das Veröffentlichen von Bildern in Print- und Online-Publikationen sowie auf Social Media-Kanälen oder Webseiten ist nur mit vorheriger Genehmigung der Rechteinhaber erlaubt. [Mehr erfahren](#)

### **Conditions d'utilisation**

L'ETH Library est le fournisseur des revues numérisées. Elle ne détient aucun droit d'auteur sur les revues et n'est pas responsable de leur contenu. En règle générale, les droits sont détenus par les éditeurs ou les détenteurs de droits externes. La reproduction d'images dans des publications imprimées ou en ligne ainsi que sur des canaux de médias sociaux ou des sites web n'est autorisée qu'avec l'accord préalable des détenteurs des droits. [En savoir plus](#)

### **Terms of use**

The ETH Library is the provider of the digitised journals. It does not own any copyrights to the journals and is not responsible for their content. The rights usually lie with the publishers or the external rights holders. Publishing images in print and online publications, as well as on social media channels or websites, is only permitted with the prior consent of the rights holders. [Find out more](#)

**Download PDF:** 14.04.2026

**ETH-Bibliothek Zürich, E-Periodica, <https://www.e-periodica.ch>**

Die «Combiform»-Grossflächenschalung besteht aus stählernen U-Profilen und den dazu gehörigen Verbindungsmitteln. Dabei werden die Vertikal-Stäbe aus U 80 mit Horizontal-Stäben des gleichen Profils zu Rosten zusammengefasst und vormontiert. Auf diesen Trägerrost wird die Schalhaut aufgeschraubt. Die so entstandene Schalfläche wird mit Gurtungen verschiedener Abmessungen zur Aufnahme der Ankerkräfte versehen. Als Schalhaut dient «Magnoplan», eine oberflächen-vergütete, grossflächige Mehrschichtenplatte von 22 mm Stärke. Sie ist wetterfest verleimt und wird in Abmessungen von 1,73 × 4,6 m oder 1,73 × 2,3 m geliefert. Die Verwendung dieser ausserordentlich grossen Platte ohne Zwischenfugen kommt dem Bestreben entgegen, Betonsichtflächen zu erstellen, auf die ohne Nacharbeiten direkt tapeziert werden kann (s. Bild 1 unten). An Stelle von Magnoplan kann auch jede andere übliche Schaltafel oder Bretterchalung verwendet werden. Zur Aufnahme der Verbindungsmittel sind die Profilstäbe des Trägerrostes mit Schlitzlöchern in Stegen und Flanschen versehen. Zur kreuzweisen Verbindung dieser Stäbe dienen Keilschlösser und Keile. Ähnlich werden die Profilturtungen mittels Gurtungshaken an den Schlitzlöchern befestigt. Zur Befestigung der Schalhaut am Trägerrost dienen Schloss- und Wagenbau-Schrauben, ebenfalls durch die Schlitzlöcher. Zur Verankerung stehen zwei Systeme zur Verfügung, wobei in jedem Fall das gesamte Ankermaterial für mehrfachen Einsatz bestimmt ist. Mit dieser in Deutschland bereits bewährten Grossflächenschalung steht nun auch dem Schweizer

Bild 1. «Combiform»-Grossflächenschalung

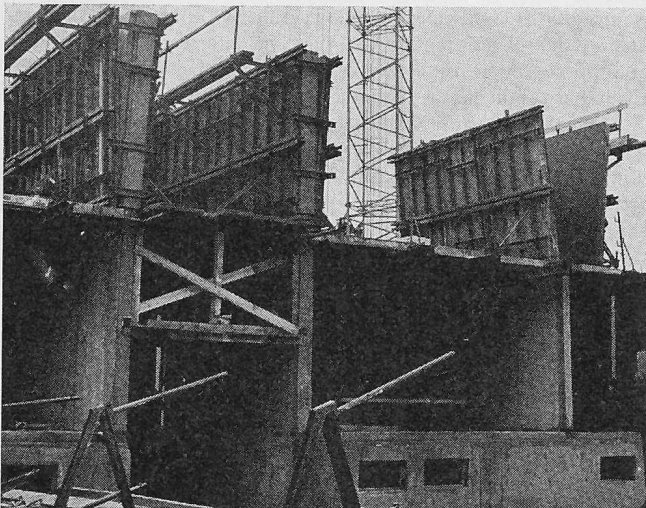
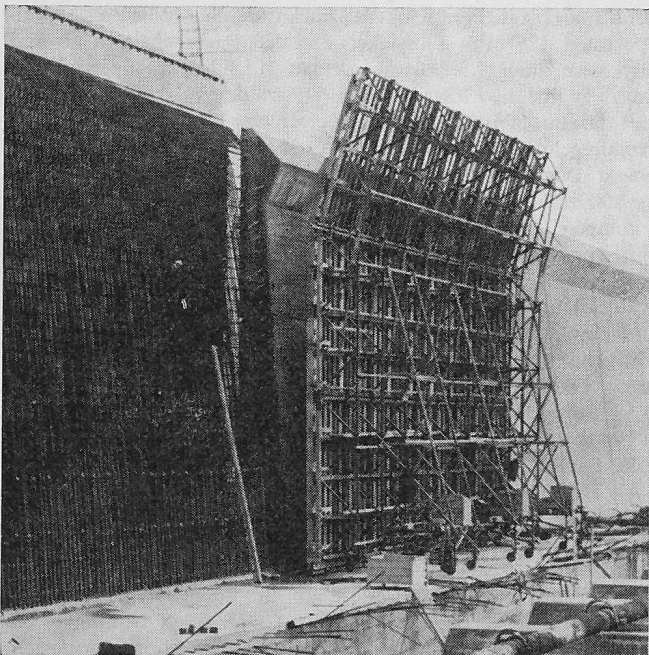


Bild 2. «Konstal»-Grossflächenschalung



Bauunternehmer ein neues Schalelement zur Verfügung, das einerseits durch Verwendung von Eisenprofilen anstelle von Kanthölzern sowie grossen fugenlosen Schalflächen neue Wege geht, andererseits dem Unternehmer ermöglicht, die bis heute in seinem Betrieb bewährten Schaltafeln weiterhin zu verwenden. Das System wird durch die Firma Construvit AG in Lyss vertrieben.

In Zusammenarbeit mit Grossbauunternehmungen hat die Firma «Mannesmann-Leichtbau GmbH» die für leichte und schwere Einsätze verwendbare «Konstal»-Grossflächenschalung entwickelt. Bild 2 (links unten) zeigt die Verwendung der Konstalschalung bei der Betonierung einer Stützmauer. Bei Hochbauten liegt eine Bindstelle in der Sockelleiste, die andere über dem Deckenanschluss. Pro 2,25 m<sup>2</sup> Schalung ist nur eine Bindstelle notwendig. Die Stösse der einzelnen Elemente sind mit Stellschrauben regulierbar. Auf die absolut ebenen Betonflächen kann direkt tapeziert werden. Durch Vertikalschrauben ist auch die Senkrechte genau einregulierbar. Es ist ohne weiteres möglich, die Schalung beliebig zu erhöhen. Ferner lässt sich die Konstalschalung als Kletterschalung verwenden. Die wenigen Einzelteile vereinfachen die Lagerhaltung. Den Vertrieb und die technische Beratung besorgt die Firma Conrad Kern AG in Regensdorf.

## Mitteilungen

**Regionalplanung im Kanton Zürich.** In Nr. 2 von «Regionalplanung im Kanton Zürich», dem zweiten, vom Planungsausschuss der Kantonalen Verwaltung herausgegebenen Mitteilungsblatt (vgl. SBZ 1965, H. 7. S. 116) wird die Organisation des Kantonalen Amtes für Regionalplanung dargelegt. Dessen Vorsteher, *Hans Aregger*, zeigt sodann die Beziehungen zwischen Regional-, Orts- und Quartierplanung. Nach seiner Auffassung soll die Regionalplanung auf ein Planungsziel von 50 bis 60 Jahren und die Ortsplanung auf ein solches von 20 bis 30 Jahren ausgerichtet sein, während die Quartierplanung die baldige Überbauung eines grösseren, zusammenhängenden Quartiers erstrebt. *L. Bajka* befasst sich mit dem Geburtenüberschuss im Kanton Zürich, der im Durchschnitt der Jahre 1951–1960 6,7 % betrug, während er 1963 auf 9,0 % angestiegen ist. *F. Wagner* gibt einen Überblick über den Stand der Ortsplanung im Kanton Zürich. Dr. *W. Fischer* setzt sich mit dem Wohnwagen als Rechtsproblem und der Zone für öffentliche Bauten und Werke auseinander. Rechtsanwalt Dr. *W. Zuppinger* weist auf die Kompetenz der zürcherischen Gemeinden hin, in den Gemeindebauordnungen die Ersteller von Mehrfamilienhäusern zu verpflichten, auf eigenem Grund und Boden gleichzeitig Kinderspielplätze herzurichten. Weitere Beiträge zu verschiedenen Sachfragen und Richtlinien über den Bebauungsplan und die dafür zu verwendende Legende bereichern die wohl in allzu grosser Bescheidenheit als «Mitteilungsblatt» bezeichnete Publikation.

**Isochron-Zyklotron für Universität Bonn.** Der Allgemeinen Elektrizitäts-Gesellschaft (AEG) wurde der Umbau des bestehenden Synchro-Zyklotrons der Universität Bonn in ein stromstarkes Isochron-Zyklotron für Deuteronen übertragen. Die Arbeiten hierfür werden etwa vier Jahre dauern. Mit dem neuen Zyklotron, dessen Endenergie zwischen 14 und 28 Mio Elektronenvolt eingestellt werden kann, erhält das Institut für Strahlen- und Kernphysik einen der leistungsfähigsten Teilchenbeschleuniger.

**Die Elektrifikation der Linie Marseille–Ventimiglia** ist vor zwei Jahren in Angriff genommen worden. Während aber die Verkehrsader Paris–Marseille mit 1500 V Gleichstrom betrieben wird, werden auf der Strecke Marseille–Ventimiglia die Züge unter 25 kV Wechselstrom verkehren. Dieses Traktionssystem hat die SNCF bereits auf mehr als einem Drittel (3195 km) ihres elektrifizierten Netzes (8184 km) eingeführt. Die Länge der zu elektrifizierenden Linie beträgt 259 km, davon sind 249 km doppelspurig ausgebaut. Die Arbeiten werden in zwei Etappen (Marseille–Les Arcs und Les Arcs–Ventimiglia) durchgeführt. Im Abschnitt Marseille–Les Arcs wurde der elektrische Betrieb am 2. Dez. 1965 aufgenommen. Die Speisung der Fahrleitungen werden die fünf Unterwerke La Paune, Toulon, Vidauban, La Bocca und Beaulieu übernehmen. Sie sollen den Strom über eine an das allgemeine EDF-Netz angeschlossene 60-kV-Übertragungsleitung erhalten und von der «Unterwerkszentrale» Marseille ferngesteuert werden. Da im Bahnhof Marseille das Nebeneinanderbestehen von Anlagen mit verschiedenen Stromarten vermieden werden musste, hat man den Übergang nach St-Marcel, einige Kilometer östlich von Marseille, verlegt, wo eine Trennungsstrecke eingerichtet worden ist. Beim Durchfahren dieser Stelle müssen die Züge nicht anhalten; es wird auf der Lokomotive einfach ein anderer Stromab-