

Zeitschrift: Schweizerische Bauzeitung
Herausgeber: Verlags-AG der akademischen technischen Vereine
Band: 84 (1966)
Heft: 3

Artikel: Hochstrasse in Genua
Autor: [s.n.]
DOI: <https://doi.org/10.5169/seals-68817>

Nutzungsbedingungen

Die ETH-Bibliothek ist die Anbieterin der digitalisierten Zeitschriften auf E-Periodica. Sie besitzt keine Urheberrechte an den Zeitschriften und ist nicht verantwortlich für deren Inhalte. Die Rechte liegen in der Regel bei den Herausgebern beziehungsweise den externen Rechteinhabern. Das Veröffentlichen von Bildern in Print- und Online-Publikationen sowie auf Social Media-Kanälen oder Webseiten ist nur mit vorheriger Genehmigung der Rechteinhaber erlaubt. [Mehr erfahren](#)

Conditions d'utilisation

L'ETH Library est le fournisseur des revues numérisées. Elle ne détient aucun droit d'auteur sur les revues et n'est pas responsable de leur contenu. En règle générale, les droits sont détenus par les éditeurs ou les détenteurs de droits externes. La reproduction d'images dans des publications imprimées ou en ligne ainsi que sur des canaux de médias sociaux ou des sites web n'est autorisée qu'avec l'accord préalable des détenteurs des droits. [En savoir plus](#)

Terms of use

The ETH Library is the provider of the digitised journals. It does not own any copyrights to the journals and is not responsible for their content. The rights usually lie with the publishers or the external rights holders. Publishing images in print and online publications, as well as on social media channels or websites, is only permitted with the prior consent of the rights holders. [Find out more](#)

Download PDF: 28.04.2026

ETH-Bibliothek Zürich, E-Periodica, <https://www.e-periodica.ch>

4500 m und einer Brückenfläche von rd. 70 000 m² beträgt, bezogen auf den m² Brückenfläche:

Stahl für Träger (Stahl 52)	86 kg/m ²
Stahl für Stützen	57 kg/m ²
Beton für Fahrbahn (β_a nach 28 Tagen 375 kg/cm ²)	0,270 m ³ /m ²
Armierungsstahl für Fahrbahn	28,5 kg/m ²
Beton für Fundamente	0,285 m ³ /m ²
Armierungsstahl für Fundamente	14 kg/m ²

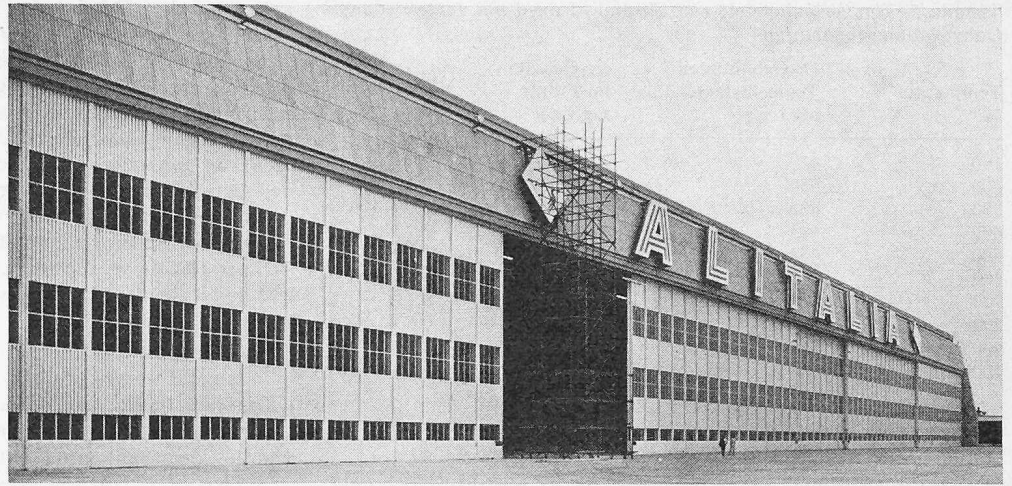


Bild 3. Ansicht des Flugzeughangars

Die neuen Flugzeughangars der Alitalia in Roma-Fiumicino

DK 725.391 : 624.94.002.22

Von Prof. Dr. R. Morandi, Rom

1. Allgemeines

Für die Unterhalts- und Revisionsarbeiten an ihren Kursflugzeugen benötigte die Fluggesellschaft Alitalia zwei Flugzeughangars, sowie Reparaturhallen, Büros, Handwerksräume und Magazine. Zu diesem Zwecke stand auf dem Areal des Interkontinentalflughafens Fiumicino eine Grundrissfläche von rund 200 × 260 m zur Verfügung. Nach einem im Jahre 1960 ausgeschriebenem Submissionswettbewerb wurde dem Unternehmerkonsortium Alosa (Astaldi-Lodigiani-Salci) auf Grund des Projektes von Prof. Dr. R. Morandi der Auftrag für die Ausführung erteilt.

Die Bauarbeiten sind vor etwa Jahresfrist zum Abschluss gelangt, und damit ist eine grosse und kühne Verwirklichung der Vorfabrikationsbauweise des modernen Eisen- und Spannbetons entstanden, die im nachfolgenden näher beschrieben ist [1].

2. Gesamtdisposition der Anlage, einzelne Gebäudeteile (Bilder 1 und 2)

Auf der Stirnseite des Gebäudekomplexes nimmt ein achtstöckiges Bürogebäude das Zentrum ein. Zu beiden Seiten flankiert wird dieses Gebäude von zwei spiegelbildlich angeordneten Flugzeughangars mit je 200 × 60 m Grundrissfläche, von denen der eine, den Pisten zugewendete Hangar für den Routineparkdienst, der andere

Bild 1. Gesamtdisposition der Anlage, Grundriss 1 : 1600

