

**Zeitschrift:** Schweizerische Bauzeitung  
**Herausgeber:** Verlags-AG der akademischen technischen Vereine  
**Band:** 83 (1965)  
**Heft:** 41

**Artikel:** Vereinigung Schweizerischer Verkehrsingenieure  
**Autor:** [s.n.]  
**DOI:** <https://doi.org/10.5169/seals-68280>

### **Nutzungsbedingungen**

Die ETH-Bibliothek ist die Anbieterin der digitalisierten Zeitschriften auf E-Periodica. Sie besitzt keine Urheberrechte an den Zeitschriften und ist nicht verantwortlich für deren Inhalte. Die Rechte liegen in der Regel bei den Herausgebern beziehungsweise den externen Rechteinhabern. Das Veröffentlichen von Bildern in Print- und Online-Publikationen sowie auf Social Media-Kanälen oder Webseiten ist nur mit vorheriger Genehmigung der Rechteinhaber erlaubt. [Mehr erfahren](#)

### **Conditions d'utilisation**

L'ETH Library est le fournisseur des revues numérisées. Elle ne détient aucun droit d'auteur sur les revues et n'est pas responsable de leur contenu. En règle générale, les droits sont détenus par les éditeurs ou les détenteurs de droits externes. La reproduction d'images dans des publications imprimées ou en ligne ainsi que sur des canaux de médias sociaux ou des sites web n'est autorisée qu'avec l'accord préalable des détenteurs des droits. [En savoir plus](#)

### **Terms of use**

The ETH Library is the provider of the digitised journals. It does not own any copyrights to the journals and is not responsible for their content. The rights usually lie with the publishers or the external rights holders. Publishing images in print and online publications, as well as on social media channels or websites, is only permitted with the prior consent of the rights holders. [Find out more](#)

**Download PDF:** 23.02.2026

**ETH-Bibliothek Zürich, E-Periodica, <https://www.e-periodica.ch>**

Zur Ausstellung «Fertighaus 65» ist einer Pressemeldung noch folgendes zu entnehmen:

Rund 300 000 Besucher gestalteten die Ausstellung zu einem überragenden Erfolge, der vor allem durch das hohe, noch längst nicht abgeschlossene Verkaufsergebnis verdeutlicht wird. So wurden mindestens 400 Fertighäuser, durchwegs mittlerer Grösse, zur schnellsten Aufstellung notiert, die doppelte Zahl an Garagen bestellt, Serienabschlüsse getätigt und industrielle Grossobjekte in Auftrag gegeben.

Um weiteren Interessenten Gelegenheit zu geben, sich hinsichtlich der späteren Anschaffung eines Fertighauses beraten zu lassen, bleiben die ausgestellten Objekte bis Ende März 1966 stehen und werden weiterhin mit Vertriebs- und Informationspersonal besetzt. Besucher aus der Schweiz, welche nicht bei einem bestimmten Aussteller registriert sind, können sich mit der Westfalenhalle GmbH, Rheinlanddam 200, 46 Dortmund (Tel. 2 20 02), in Verbindung setzen. Auch die Sonderschau für Fertigteile soll im südlichen Deutschland erneut eröffnet werden. Auskunft darüber erteilt die Studiengemeinschaft für Fertigbau in Darmstadt.

## Vereinigung Schweizerischer Verkehrsingenieure

DK 061.2:656.1.007

Am 21. April 1965 wurde in Zürich die Vereinigung Schweizerischer Verkehrsingenieure (SVI) gegründet, die den Zusammenschluss der in der Schweiz tätigen, ausgebildeten Verkehrsingenieure bezweckt. Der Gründungsversammlung wohnten 16 Verkehrsingenieure aus Verwaltung und Privatwirtschaft bei. Dabei werden als Verkehrsingenieure diejenigen Fachleute verstanden, die sich berufsmässig vornehmlich mit der Planung, dem Entwurf und der Bemessung von Verkehrsanlagen für den privaten Verkehr oder für den öffentlichen Nahverkehr befassen und über eine entsprechende Ausbildung verfügen.

Die Anforderungen für den Beitritt zur SVI sind relativ streng gehalten. Sie setzen eine entsprechende Fachausbildung und den Nachweis einer mehrjährigen, genügenden Praxis voraus. Es ist das Bestreben der SVI, dass die Mitglieder der Vereinigung auf diese Weise durch berufliches Können und ihre persönliche Integrität das Vertrauen von Behörden und Privaten gewinnen und erhalten. – Die SVI sieht überdies ein wichtiges Anliegen in der Förderung der wissenschaftlichen Forschung auf dem Gebiet des Verkehrsingenieurwesens, der Ausbildung von Verkehrsingenieuren, der Pflege des Erfahrungsaustausches und der Veranstaltung von Kursen, Vorträgen usw. Hingegen ist es nicht Zweck der Vereinigung, eigentliche Verkehrsingenieurarbeit zu leisten oder Expertentätigkeit auszuüben.

Der Vorstand der SVI würde sich freuen, wenn sich die in der Schweiz tätigen Verkehrsingenieure um die Mitgliedschaft bewerben, um auf diese Weise dem jungen Wissensgebiet des Verkehrsingenieurwesens den notwendigen Rückhalt gegenüber der Öffentlichkeit zu ermöglichen. Anmeldeformulare sind beim Sitz der Vereinigung, Leonhardstrasse 27, 8001 Zürich, erhältlich. Die SVI lädt ferner Verwaltungen, Firmen usw., welchen an der Förderung des Verkehrsingenieurwesens gelegen ist, zur Unterstützung dieser Bestrebungen durch Erwerb der Kollektivmitgliedschaft ein. Präsident der SVI ist A. Spring, dipl. Ing., und Aktuar C. Zuberbühler, dipl. Ing.

## Nekrologe

† **Karl Fiedler**, dipl. Bau-Ing., S. I. A., geboren 18. Februar 1892 in Zürich als Sohn von Professor Ernst Fiedler, Rektor der Industrieschule (heute Oberrealschule), erwarb an dieser Schule im Herbst 1910 die Maturität und diplomierte 1916 an der ETH als Bauingenieur. Das Studium war oft unterbrochen durch Militärdienst als Offizier, besonders während des Ersten Weltkrieges. In seinem Ingenieurberuf übernahm er die ersten Stellungen und beteiligte sich öfters an grösseren Wettbewerben. Nach einer vorübergehenden Tätigkeit in Stuttgart berief ihn ein Onkel nach Kärnten als Bauleiter für Wasserkraftanlagen in seinen Zementwerken, sowie für Projektierung von Bauten. Zu Beginn dieser Zeit verheiratete er sich mit Betty, geb. Hatt, die ihm zwei Söhne und zwei Töchter schenkte.

Im Sommer 1925 kehrte Kollege Fiedler mit seiner Familie in die Schweiz zurück. Er übernahm zunächst Arbeit an Eisenbahnprojekten und war eine Zeitlang Ingenieur beim aargauischen Tiefbauamt. Am 1. April 1927 begann die Zeit, die er selber als seine beruflich schönste bezeichnete: er wurde Bahningenieur der städt. Strassenbahn Zürich

und behielt diese Stellung bis zu seiner Pensionierung im Jahre 1957. Es war eine vielseitige Tätigkeit: nebst der mehr alltäglichen Arbeit von Unterhalt und Erneuerung der Gleise befasste er sich mit der völligen Neugestaltung von Verkehrsknotenpunkten. In Zusammenarbeit mit Architekt Konrad Hippenmeier, dem verdienten Chef des Bebauungsplanbüros, entwarf er grosse Platzumbauten.

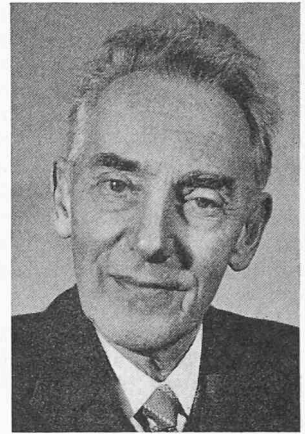
Auch im 2. Weltkrieg leistete Karl Fiedler als Oberleutnant nochmals viel Militärdienst. Es war charakteristisch für seine Wesensart und seine Interessen, dass er sowohl in seiner beruflichen Stellung wie in der Zeit der Pensionierung, ja bis in seine letzten Lebensmonate mehr leistete, als es sein eigentlicher Pflichtenkreis verlangte. So beteiligte er sich auch erfolgreich an grossen Verkehrsplanungen ausserhalb von Zürich (z. B. Neubau des Bahnhofs Bern).

Sein immer tätiges Wesen und sein steter Wille, ändern zu helfen, zeigte sich in mancherlei Weise auf ganz verschiedenen Gebieten. Während Jahrzehnten betätigte er sich im Kirchenchor Oberstrass, den er, wie ebenfalls die Vereinigung der ev.-ref. Kirchenchöre der Stadt Zürich, auch präsidierte. In der Kirchgemeinde Hottingen war er unermüdlich tätig. Intensiv hatte er in früheren Jahren der Wandervogel-Bewegung angehört und genoss später mit seiner Familie Ferien und Wanderungen in den Bergen. Im Vorstand der Zürcher Arbeitsgemeinschaft für Wanderwege wirkte er 30 Jahre lang mit. Seine grösste Aufgabe aber sah er in der Bekämpfung des Alkoholismus. Aufgewachsen in der elterlichen Tradition der Abstinenzbewegung, war ihm die Alkoholnot ein innerstes Anliegen, ja ein Kummer um unser Volk. Noch bis in seine letzten Wochen beschäftigten ihn in seinem Leiden, dem er am 16. August 1965 erlag, die Angelegenheiten des Alkoholgegnerbundes.

In dieses Lebensbild passt es selbstverständlich auch, dass Karl Fiedler im S.I.A. tätig war, insbesondere als Delegierter der Sektion Zürich, dessen Pflichten er sehr gewissenhaft erfüllte. Wie manchen Abend auf der Schmidstube belebte nicht ein Votum aus seinem Munde, das ein aktuelles Problem mutig angriff! In allen diesen beruflichen und anderen Lebenskreisen, so auch auf der Redaktion der SBZ, hat sich der Verstorbene durch seine herzliche und oft auch humorvolle Art Freunde gewonnen. Es strahlte von ihm eine Fröhlichkeit aus, die seinem tiefen Glauben entstammte, als die Freude des Christenmenschen.

† **Karl Imhoff**, Dr.-Ing., ist am 28. Sept. 1965 verstorben. Geboren am 7. April 1876 in Mannheim, war er nach seiner Diplomingenieurprüfung im Jahre 1900 im badischen und preussischen Staatsdienst tätig. 1906 trat er in den Dienst der Emschergenossenschaft; 1910 erstattete er sein Gutachten «Die Reinhaltung der Ruhr», das die Grundlage für den Aufbau des Ruhrverbands bildete. 1922 übernahm Imhoff hauptamtlich die Leitung des Ruhrverbands. Während seiner Amtszeit wurde ein System von Kläranlagen zur Reinhaltung der Ruhr aufgebaut, darunter in den 20er Jahren auch die erste Belebtschlammanlage auf dem europäischen Festland in Essen-Rellinghausen. Vielfache Anwendung in aller Welt hat der von ihm erfundene «Emscherbrunnen», der in den englischsprachigen Ländern als «Imhoff-Tank» bezeichnet wird, gefunden. Aufsehen erregte damals der Gedanke von Dr. Imhoff, als zusätzliche Schutzmassnahme für die Wasserwerke das Flusswasser der Ruhr durch Stauseen zu verbessern. Die von ihm geschaffenen Stauseen, der Hengsteysee, der Harkortsee und der Baldeneysee, tragen als Flusskläranlagen auch heute noch wesentlich zur Wassergüte der Ruhr bei und sind daneben zu Mittelpunkt der Erholung und des Wassersports für die Bevölkerung des Ruhrgebietes geworden.

Nach seinem Ausscheiden im Jahre 1934 zog sich Dr. Imhoff nicht aus dem öffentlichen Leben zurück, sondern hat Behörden, Städten und Organisationen in schwierigen Fragen der Abwassertechnik weiter beratend zur Seite gestanden. Gross ist die Zahl seiner wissenschaftlichen Arbeiten und Erfindungen. Besonders hervorzuheben ist das bereits 1905 erschienene «Taschenbuch der Stadtentwässerung»,



KARL FIEDLER

Dipl. Bau-Ing.

1892

1965