

**Zeitschrift:** Schweizerische Bauzeitung  
**Herausgeber:** Verlags-AG der akademischen technischen Vereine  
**Band:** 78 (1960)  
**Heft:** 18

**Nachruf:** Rittmeyer, Robert

### **Nutzungsbedingungen**

Die ETH-Bibliothek ist die Anbieterin der digitalisierten Zeitschriften auf E-Periodica. Sie besitzt keine Urheberrechte an den Zeitschriften und ist nicht verantwortlich für deren Inhalte. Die Rechte liegen in der Regel bei den Herausgebern beziehungsweise den externen Rechteinhabern. Das Veröffentlichen von Bildern in Print- und Online-Publikationen sowie auf Social Media-Kanälen oder Webseiten ist nur mit vorheriger Genehmigung der Rechteinhaber erlaubt. [Mehr erfahren](#)

### **Conditions d'utilisation**

L'ETH Library est le fournisseur des revues numérisées. Elle ne détient aucun droit d'auteur sur les revues et n'est pas responsable de leur contenu. En règle générale, les droits sont détenus par les éditeurs ou les détenteurs de droits externes. La reproduction d'images dans des publications imprimées ou en ligne ainsi que sur des canaux de médias sociaux ou des sites web n'est autorisée qu'avec l'accord préalable des détenteurs des droits. [En savoir plus](#)

### **Terms of use**

The ETH Library is the provider of the digitised journals. It does not own any copyrights to the journals and is not responsible for their content. The rights usually lie with the publishers or the external rights holders. Publishing images in print and online publications, as well as on social media channels or websites, is only permitted with the prior consent of the rights holders. [Find out more](#)

**Download PDF:** 22.02.2026

**ETH-Bibliothek Zürich, E-Periodica, <https://www.e-periodica.ch>**

## Mitteilungen

**Fortführung der Elektrifizierung der Portugiesischen Staatsbahnen (CP).** Die CP haben im Jahre 1955 mit der Elektrifizierung ihrer verkehrsreichsten Strecken begonnen. Als erste Etappe wurden die Vorortstrecke Lissabon-Sintra (28 km) und die Hauptstrecke Lissabon—Entroncamento (107 km) am 30. Juni 1958 in Betrieb genommen, nachdem bereits seit 28. April 1957 elektrische Triebwagenzüge auf der Sintra-Strecke verkehrten. Die CP haben sämtliche Lieferungen und Arbeiten für die Elektrifizierung, umfassend zwei Unterwerke, die Fahrleitungen, die Signalanlagen und die Triebfahrzeuge einem internationalen Konsortium in Auftrag gegeben, dem die Elektrofirmen AEG und Siemens (Deutschland), Alsthom, Jeumont, Schneider-Westinghouse (Frankreich) und für die Schweiz Brown, Boveri & Cie. und Maschinenfabrik Oerlikon, sowie neben einigen anderen Firmen auch die portugiesische Waggonfabrik Sorefame in Amadora bei Lissabon angehören. Es wird Einphasenstrom 50 Hz 25 kV angewendet. Die Triebfahrzeuge umfassen 15 B<sub>0</sub>B<sub>0</sub>-Lokomotiven für die Führung der Schnell- und Güterzüge mit einer Stundenleistung von 3000 PS, sowie 25 dreiteilige Triebwagenzüge für den Vorortverkehr mit einer Stundenleistung von 1500 PS und Wagenkasten aus rostfreiem Stahl, Bauart Budd. Der elektrische Betrieb hat sich technisch und betrieblich gut bewährt und einen grossen Verkehrsaufschwung sowie eine rege Bautätigkeit hervorgerufen. Zu den Stosszeiten folgen sich die meistens aus sechs Wagen bestehenden Vorortzüge, die oft mit 1500 Personen besetzt sind, in Abständen von etwa 10 Minuten. Kürzlich beschloss die CP, die Hauptstrecke Entroncamento—Porto (233 km) ebenfalls zu elektrifizieren und die notwendigen Triebfahrzeuge bei den gleichen Lieferfirmen in Auftrag zu geben. Es betrifft dies 20 B<sub>0</sub>B<sub>0</sub>-Gleichrichterlokomotiven mit Wagenkasten aus rostfreiem Stahl, sowie 21 dreiteilige Triebwagenzüge mit Einphasen-Kollektorfahrmotoren. Diese sind vorwiegend für den Vorortverkehr Porto—Aveiro (67 km) bestimmt. Bemerkenswert ist noch, dass ein Teil der Triebwagenzüge aus der Ende September 1959 in der Schweiz aufgelegten und mit Erfolg gezeichneten Anleihe der Eurofima (40 Mio. Franken) finanziert wurde. Die ganze Strecke bis Porto wird bis Frühjahr 1964 elektrifiziert sein, ein Teil der neuen Triebwagenzüge soll aber bereits in zwei Jahren im stetig zunehmenden Vorortverkehr von Lissabon eingesetzt werden. Die schweizerische Industrie ist wieder an den Lieferungen für die Triebwagenzüge technisch und fabrikatorisch mit Fahrmotoren, Antrieben und Transformatoren namhaft beteiligt und liefert auch für sämtliche Triebfahrzeuge Hilfsmaschinen und Spezialapparate.

**RILEM, Réunion Internationale des Laboratoires d'Essais et de recherches sur les Matériaux et les constructions.** Anlässlich des RILEM-Kongresses in Belgrad im September 1959 wurde der Beschluss zur Bildung der «Commission technique des essais et des spécifications des armatures pour le béton armé et des armatures de précontrainte» gefasst. Die Kommission besteht aus eigentlichen Vertretern der Rilem, Delegierten des Comité Européen du Béton, der Fédération Internationale de la Précontrainte sowie weiteren Mitarbeitern, die durch den Präsidenten auf Grund eines Kommissionsbeschlusses zur Mitarbeit eingeladen wurden. Die Kommission zerfällt in zwei Gruppen: Gruppe I: Betonstahl, bestehend aus den Ingenieuren *Saillard* (Frankreich), *Soretz* (Oesterreich), *Rehm* (Deutschland), *Wästlund* (Schweden) und *Louis* (Belgien). Gruppe II: Spannstähle, bestehend aus den Ingenieuren *Bruggeling* (Holland), *Dehan* (Belgien), *Simon* (Frankreich), *Poniz* (Polen), *Rehm* (Deutschland), *Roß* (Schweiz), *Louis* (Belgien). Korrespondierende Mitglieder sind Prof. *Franco Levi* (Italien), Dr. *W. Jäniche* (Deutschland), Dr. *J. L. Bannister* (England). Die Aufgabe dieser Kommission besteht darin, die allgemeine technische Nomenklatur in den verschiedenen Ländern auf einen Nenner zu bringen, eine gewisse Vereinheitlichung der standardisierten Versuche zu ermöglichen und Kriterien für die Beurteilung und Abnahme der Stähle zu schaffen. Eigentliche Vorschriften, d. h. das Einsetzen verbindlicher Zahlenwerte

vorzunehmen, sollen nach wie vor den in den entsprechenden Ländern zuständigen Organisationen vorbehalten bleiben. Es darf immerhin angenommen werden, dass die Empfehlungen der RILEM, die sämtliche bis jetzt bestehenden Reglemente und Verordnungen berücksichtigen, bei der Aufstellung neuer Vorschriften wegleitend sein werden. Die erste Arbeitssitzung fand in Paris am 8. und 9. März 1960 statt, organisiert von der Association Scientifique de la Précontrainte. Die nächste Arbeitssitzung wird am 26. September 1960 in Amsterdam stattfinden und der Kommissionspräsident, Prof. Louis, hofft, die Arbeiten der Kommission in spätestens 1½ Jahren zum Abschluss gebracht zu haben.

M. R. Roß

**Kongresshalle in Basel.** Längst schon hat es in Basel an einem genügend grossen Raum gefehlt, in dem sich Kongresse, Konzerte, Festspiele und ähnliche Grossanlässe durchführen liessen. Am 10. Dezember des letzten Jahres hat der Grosse Rat im Hinblick auch auf die Fünfhundertjahrfeier der Basler Universität deshalb einen Kredit von fast drei Millionen Franken bewilligt, der den Umbau der Halle 8 der Mustermesse (genannt Basler Halle) zum Kongressraum ermöglichen soll. Da bis zu den Jubiläumsfeierlichkeiten der Universität zu Ende des Sommersemesters dieser 3370 Personen bietende Saal fertiggestellt sein muss, hat man bereits gegen Ende Februar mit den notwendigen Umbauarbeiten begonnen, ist nun aber mit Rücksicht auf die Mustermesse gezwungen, die Arbeiten während rund sechs Wochen zu unterbrechen. Wie wir den «Basler Nachrichten» entnehmen, wird das Innere ansprechend gestaltet durch Einbau einer Wandverschalung aus Holz und verschiedenen Materialien. In 12 m Höhe wird eine Akustikdecke eingezogen, deren Aluminiumplatten in ihrer Stellung kontinuierlich verändert werden können, je nach Bedarf sogar während der Anlässe. Auch einen Balkon, sowie Garderoben, ein Postbüro und ein Restaurant baut man ein; die kleine Halle 8 b wird als Vortragsraum für 500 Personen gestaltet. Projektierung und Ausführung leitet Arch. G. Panozzo.

**Eidg. Technische Hochschule.** Die ETH hat in der Zeit vom 1. Oktober 1959 bis 31. März 1960 folgenden Kandidaten aus den unsere Leser interessierenden Fachgebieten die Doktorwürde verliehen:

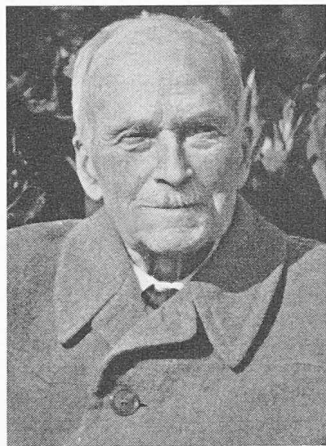
a) der technischen Wissenschaften: *Coester* Robert, dipl. Masch.-Ing., von Zürich; *Dinkelacker* Hans-Rudolf, dipl. Masch.-Ing., von Wittenbach SG; *Karm* Robert, dipl. Masch.-Ing., französischer Staatsangehöriger; *Lochinger* Rolf, dipl. El.-Ing., von Dottikon AG; *Perret* Charles André, dipl. Verm.-Ing., von La Sagne NE; *Schobinger* Jean Pierre, dipl. Masch.-Ing., von Luzern; *Spescha* Gelli, dipl. El.-Ing., von Andist GR.

b) der Naturwissenschaften: *de Boer*, dipl. Phys., von Küssnacht ZH; *Hulliger* Pierre, dipl. Phys., von Hundwil AR; *Schindler* Conrad Max, dipl. Geol., von Mollis GL; *Schneider* Martin, dipl. Phys., von Signau BE.

**Abwärmeverwertung bei Gasturbinen.** Auf diese Möglichkeit ist hier schon früher hingewiesen worden (SBZ 1957, Hefte 24 und 25, S. 374 und 394). Nun wird in «Stahl und Eisen», 1960, Heft 8, S. 498 auf das neue Gasturbinen-Kraftwerk der Stadt Bremen mit 2 × 25 MW Leistung hingewiesen, dessen Abwärme zur Fernheizung eines Stadtteils nutzbar gemacht wird, ebenso auf eine gleiche Anlage in Berlin.

## Nekrologe

† **Robert Rittmeyer** wurde am 19. September 1868 als das jüngste von fünf Kindern des Stickereifabrikanten Robert Rittmeyer in Bruggen bei St. Gallen geboren. Im schönen ländlichen Haus seiner Eltern erlebte er im Kreise seiner Geschwister eine unbeschwerte Kindheit. In Bruggen und dann in St. Gallen durchlief er die Schulen. Nach einem Praktikum auf einem Architekturbüro in Budapest ermöglichten ihm seine Eltern das Studium der Architektur, obwohl bereits mit schweren Sorgen die wirtschaftliche Krise drohte. 1891 wurde die Fabrik in Bruggen stillgelegt, zwei Jahre bevor der junge Baubeflissene an der Technischen Hochschule in Stuttgart sein Studium beendet hatte. Nach dessen Abschluss folgten Wanderjahre mit Bauplatz- und Büropraxis in Berlin, Frankfurt a. M., Stuttgart und Essen.



Prof. R. RITTMAYER

Architekt

1868

1960

Als der Achtundzwanzigjährige als Lehrer an die Gewerbeschulen der Stadt Köln berufen wurde, konnte er nach langer Wartezeit endlich Johanna Gross als Gattin heimführen, mit der er sich schon in Stuttgart gefunden hatte. 1899 kehrte die kleine Familie in die Schweiz zurück, nach Winterthur, an dessen Technikum Rittmeyer als Professor gewählt worden war und wo er sich während der drei folgenden Jahrzehnte in rastloser Tätigkeit an vielfältigen Aufgaben bewähren und erfüllen durfte.

Er liebte diese Arbeit, doch war ihm je und je das eigene Baugeschalten wichtiger.

Es erfolgte schon früh in der glücklichen Arbeitsgemeinschaft mit Walter Furrer. Die Firma Rittmeyer und Furrer hat, besonders in Winterthur und Umgebung, eine sehr grosse Zahl von Bauten verschiedener Art geschaffen. Es sei hier nur an das Museum für Kunst und Wissenschaft mit Stadtbibliothek, an den Rosenbergfriedhof, das Schwimmbad Geiselweid, die Geschäftshäuser Volkart und Wiegner, den Kino Talgarten erinnert, an das Kirchlein Brütten sodann, die Anstalten Herisau und Hohenegg bei Meilen — von den zahlreichen Wohnhäusern zu Stadt und Land, den Siedlungen, Friedhofanlagen, Umbauten, Restaurierungen, Inneneinrichtungen, Möbeln usw. zu schweigen.

Dem Ernst, mit dem Rittmeyer an jede Aufgabe herantrat, war es wohl unter anderem zuzuschreiben, wenn er gern als Preisrichter in Wettbewerben herangezogen wurde. In etwa hundert Fällen hat er als solcher geamtet. Mehr im Verborgenen und Stillen, im Kleinen und Einzelnen wirkte sich seine Tätigkeit aus. Er hat sie besonders als Mitglied der Heimatschutzkommission geübt, der er seit ihrer Gründung mit ganzem Herzen und als sehr tätiges Mitglied angehörte. Noch lange nach seiner Pensionierung konnte er, auch als es schon beängstigend viele Motorfahrzeuge gab, mit dem Velo über Land fahren, die Badehose im Sack, um die Erhaltungswürdigkeit eines Objektes zu prüfen und über die sinngemässe Verwendung der Beiträge zu wachen. Auch seine Tätigkeit im Kunstverein Winterthur und dessen Vorstand sind zu erwähnen. Die Freundschaften, die sich hier anknüpften, gehörten zum Wertvollsten, was ihm das Leben überhaupt schenkte.

Im Hinblick auf den Volkartbau hat Paul Schaffner einmal gemeint, dieses Geschäftshaus wahre sich in einer Zeit, da der technische Stil zum Durchbruch gelangt sei, dank der Verbindung zweckvoller Sachlichkeit mit dem Willen zu massvoller Repräsentation das eigene Gesicht. Damit ist die Baugesinnung des Verstorbenen bezeichnet. Er selber sprach davon, dass es ihm darum zu tun gewesen sei, mitzuhelfen an der Befreiung der Architektur aus den Banden der historischen Stilmachung, ohne dass er dabei die Verwendung alter Bauformen prinzipiell und unterscheidungslos abgelehnt hätte. Er war nicht nur ein begeisterter Mitkämpfer im damals jungen Kunstverein, kaum weniger eifrig und aktiv wirkte er im Technischen Verein: darin drückt sich vielleicht die Synthese aus, die er suchte. Ein fortschrittsgläubiger Konservatismus: das bestimmte seine künstlerischen Urteile wie sein eigenes Schaffen. Er stand in der humanen Mitte, die durch das Vergangene gebunden und gleichwohl für das Künftige offen bleibt. Er strebte, zumeist wohl unbewusst, nach Ausgleich und Mass, wie es seinem ebenso entschiedenen wie versöhnlichen Wesen entsprach.

Bald nach seiner Pensionierung im Jahr 1933 schied Rittmeyer auch aus der Firma Rittmeyer und Furrer aus und verlegte seinen Wohnsitz nach Zürich. Hier suchte und fand er, namentlich im Umgang mit Freunden und Kollegen, bald neue Inhalte für seine ungebrochen rüstige Kraft. Ausstel-

lungen, Kurse, Reisen beschäftigten ihn. Dass eine gewisse Altersunruhe wieder vorbeiging und in eine Zeit der Stille und Einkehr mündete, war für alle, die ihm nahestanden, ein Geschenk. Bis zuletzt konnte er sagen, dass er gern lebe, bis zuletzt überraschte er durch oft geistreiche Scherze und Wortspiele, und bis zuletzt fiel er sicher und mit erstaunlich kräftiger Stimme ein, wenn an seinem Bett, an das er mehr und mehr gebunden blieb, gesungen wurde. Am 5. April ist sein Leben, das allen so viel gegeben hat, erloschen.

† **Franz Scheibler**, Arch. S. I. A. in Winterthur, ist am 27. April in seinem 63. Lebensjahr nach schwerer Krankheit abgerufen worden.

† **Friedrich R. Walthard**, dipl. Ing., von Bern, geb. am 21. Januar 1887, Eidg. Polytechnikum 1905—10, ist am 23. April von seinem Leiden erlöst worden. Unser G. E. P.-Kollege war 1911—18 in Kleinasien und 1921—28 in Bulgarien bei Bahn- und Wasserwerkbauten tätig gewesen, um dann bis 1940 in Sofia ein eigenes Baugeschäft zu führen. Nach dem Weltkrieg liess er sich in Bern nieder, wo er Technische Vertretungen inne hatte.

† **Adolf J. Ryniker**, Dr. h. c., Masch.-Ing. S. I. A., Schiffbau-Ingenieur in Basel und alt Direktor des Schweiz. Seeschiffahrtsamtes, ist am 29. April, einen Tag nach seinem 85. Geburtstag, nach kurzer Krankheit entschlafen.

## Buchbesprechungen

**Häuser und Landschaften der Schweiz.** Von *Richard Weiss*. 368 S. Format 20,5 × 13,5 mit 233 Zeichnungen und Karten von Hans Egli. Erlenbach-Zürich und Stuttgart 1959, Eugen Rentsch Verlag. Preis geb. Fr. 17.80.

Die alten Lebensformen und mit ihnen die landschaftsgebundenen Bauformen schmelzen in unserer Zeit zusammen wie Schnee im Frühjahr, um einer technischen Einheitszivilisation Platz zu machen, die vorerst noch so fasziniert, dass man die Verluste leichten Herzens in Kauf nimmt und jene, die allenfalls vor der drohenden Verödung warnen, als altmodische Relikte einer vergangenen Zeit belächelt. Das kann sich ändern, aber vorerst feiert nur schon eine sture Verkehrsbegeisterung immer neue Orgien. So sind denn alle Bemühungen hochwillkommen und wichtig, die die Zeugnisse einer organischen Kultur sammeln und damit wenn nicht in der Realität, so doch für die Erinnerung im historisch letzten Augenblick sicherstellen. Das gilt für die Dialektforschung, Volkskunde, Hausforschung: solche charaktervolle, regional verschiedene Bauernhäuser, wie sie jahrhundertlang der Stolz der Schweiz waren, werden nie mehr gebaut. Die Bergbauern, die Bauern alten Stils überhaupt, die im gleichen Rang wie die Städter ursprünglich die Träger unserer Staatsidee waren, verlassen ihre nicht nach technischen Gesichtspunkten bewirtschaftbaren Täler, die zudem infolge des Wasserentzuges durch die Kraftwerke in einigen Jahrzehnten wüstgelegt sein werden, oder sie sinken zu «undeveloped people» herab, das mit Hilfsaktionen gestützt werden muss.

Der Verfasser — Professor für Volkskunde an der Universität Zürich — ist sich dieser Situation bewusst, indem er der Betrachtung der alten Häuser kurze Ausblicke auf «Industriedörfer», «Siedler- und Pendlerdörfer», Fremdenmetropolen anfügt. In der Hauptsache gilt seine Darstellung natürlich den alten Häusern und Siedlungen; er setzt sich mit den verschiedenen Theorien der Hausforschung auseinander, um sich zu einer funktionalistischen Betrachtungsweise zu bekennen, die das Hauptgewicht auf die Beziehung des Hauses zu den Wirtschaftsformen der einzelnen Regionen und zu den vorhandenen Baustoffen legt, und nicht auf mehr oder weniger hypothetische ethnische Traditionen. Auch die historischen Traditionen sind, wie er zeigt, nicht oder nicht zwingend an Sprachgrenzen gebunden.

Die verschiedenen Elemente des Hausbaues werden einzeln untersucht — natürlich Steinbau und Holzbau im Grossen, aber auch die Dachkonstruktionen, die Entwicklung der Feuerstelle usw. im speziellen, die «dividierenden» Grundrisse des Mittellandes und die «addierenden» des Blockbau-