

Zeitschrift: Schweizerische Bauzeitung
Herausgeber: Verlags-AG der akademischen technischen Vereine
Band: 75 (1957)
Heft: 14

Artikel: Wohnhausgruppe in Dietikon bei Zürich: Architekt Dr. J. Dahinden, Zürich
Autor: [s.n.]
DOI: <https://doi.org/10.5169/seals-63332>

Nutzungsbedingungen

Die ETH-Bibliothek ist die Anbieterin der digitalisierten Zeitschriften auf E-Periodica. Sie besitzt keine Urheberrechte an den Zeitschriften und ist nicht verantwortlich für deren Inhalte. Die Rechte liegen in der Regel bei den Herausgebern beziehungsweise den externen Rechteinhabern. Das Veröffentlichen von Bildern in Print- und Online-Publikationen sowie auf Social Media-Kanälen oder Webseiten ist nur mit vorheriger Genehmigung der Rechteinhaber erlaubt. [Mehr erfahren](#)

Conditions d'utilisation

L'ETH Library est le fournisseur des revues numérisées. Elle ne détient aucun droit d'auteur sur les revues et n'est pas responsable de leur contenu. En règle générale, les droits sont détenus par les éditeurs ou les détenteurs de droits externes. La reproduction d'images dans des publications imprimées ou en ligne ainsi que sur des canaux de médias sociaux ou des sites web n'est autorisée qu'avec l'accord préalable des détenteurs des droits. [En savoir plus](#)

Terms of use

The ETH Library is the provider of the digitised journals. It does not own any copyrights to the journals and is not responsible for their content. The rights usually lie with the publishers or the external rights holders. Publishing images in print and online publications, as well as on social media channels or websites, is only permitted with the prior consent of the rights holders. [Find out more](#)

Download PDF: 27.01.2026

ETH-Bibliothek Zürich, E-Periodica, <https://www.e-periodica.ch>

und der Rechenautomatenfabrikation, weit voraus. Die bisherigen Aktionen unserer Industrie haben eher zu einer Sterilisierung als zur dringend notwendigen Entfaltung der intellektuellen Kräfte geführt. Der Schaden, der dadurch angerichtet wird, kommt vielleicht erst in einem weiteren Jahrzehnt zur vollen Auswirkung. Bis jetzt sind keinerlei gültige Beweise erbracht worden, dass diese Entwicklung auf bessere Bahnen gelenkt wird. Uns dünkt, dass die Zeit gekommen ist, um mit veralteten Prinzipien aufzuräumen, um die Barrikaden zu entfernen, damit die freien Gesetze von Angebot und Nachfrage spielen können. Auch Anstand und Recht bei Lohndiskussionen sollten in den Vordergrund treten. Die Ingenieure und Techniker wünschen im Interesse der gesamten Volkswirtschaft, dass die Forschung und Produktion zum Wohl unseres Landes vorwärts schreite. Um dieses Ziel zu erreichen, muss vorab das Problem des Ingenieur-Nachwuchses gelöst werden. Die Mittel, die zum Erfolg führen dürften, sind bekannt. Mit weiterem Zuwarten würde unserem Land ein schlechter Dienst erwiesen.

Adresse des Verfassers: Gesellschaft arbeitnehmender Maschinen- und Elektroingenieure, Postfach, Zürich 24

Wohnhausgruppe in Dietikon bei Zürich

DK 728.37

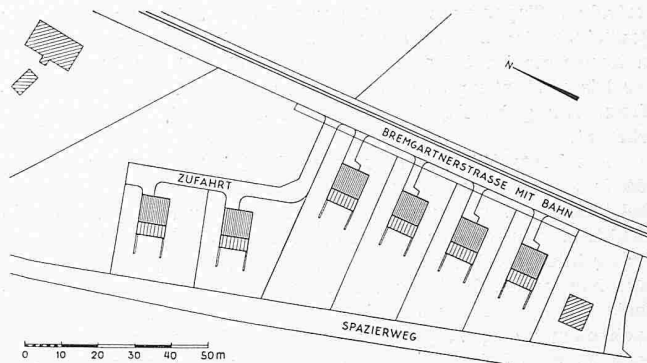
Architekt Dr. J. Dahinden, Zürich

Hierzu Tafel 11/12

Bei diesen Einfamilienhäusern stellte sich für mich die Aufgabe, einen möglichst wirtschaftlichen Grundriss mit wenig Verkehrsfläche zu schaffen, damit der Kubikinhalt der Häuser auf ein Minimum gedrückt werden konnte. Die Parzellen wurden als lange, schmale Landstreifen so aufgeteilt, dass gegen Norden und Süden der Minimalgrenzabstand von 5 m entstand. Es ergab sich also auch von der Grundstücksform aus ein eindeutiger West-Ost-Typ des Hauses mit geschlossenen Mauerscheiben gegen Norden und Süden. Die Südaussicht ist nicht wesentlich, da sie gegen den Berg geht, der Ausblick nach Westen hingegen ist frei in das Limmattal und gegen den Hasenberg gerichtet.

Visuell setzt sich jedes Haus zusammen aus einem Rahmen, bestehend aus Dachhaut und gemauerten Seitenwänden sowie den Füllungen auf der Ost- und Westseite aus Glas- und Holzverschalungen. Darum auch sind Dachziegelfarbe und Fassadenfarbe der Mauern identisch, während die nur isolierenden Füllungen graphisch kontrastieren.

Der Erdgeschossgrundriss besitzt ausser dem Treppenhause keine Verkehrsfläche. Wohn-, Ess- und Ruheraum sind mit der Küche in direkte Verbindung gebracht, und trotzdem kann die Küche funktionell und räumlich abgetrennt werden. Die durch seitliche Mauerscheiben windgeschützte grosse Terrasse gegen Westen erweitert den Wohnraum optisch durch die 8 m lange Glasfront und bezieht so die Natur in den Hauskörper ein. Hier spielt sich im Sommer das Leben der Familie ab (Betonsitzbank, Mosaiktische, Duschen, Sandhaufen usw.). Im ersten Stock sind vier Zimmer und Bad an



Lageplan der Wohnhausgruppe, 1:2000

einen zentralen Vorplatz angeschlossen, wobei Wert darauf gelegt wurde, dass jedes Kind, wenn auch ein kleineres, so doch ein eigenes Schlafzimmer besitzt.

Schwarz gebeizte Holzdecken sowie rote Rohbausteine bei den Cheminées tragen Gemütlichkeit in die modernen Bauten.

Die Heizung ist als Strahlungsheizung in Böden und Wänden verteilt und schliesst so die Unbehaglichkeit einer Deckenheizung aus.

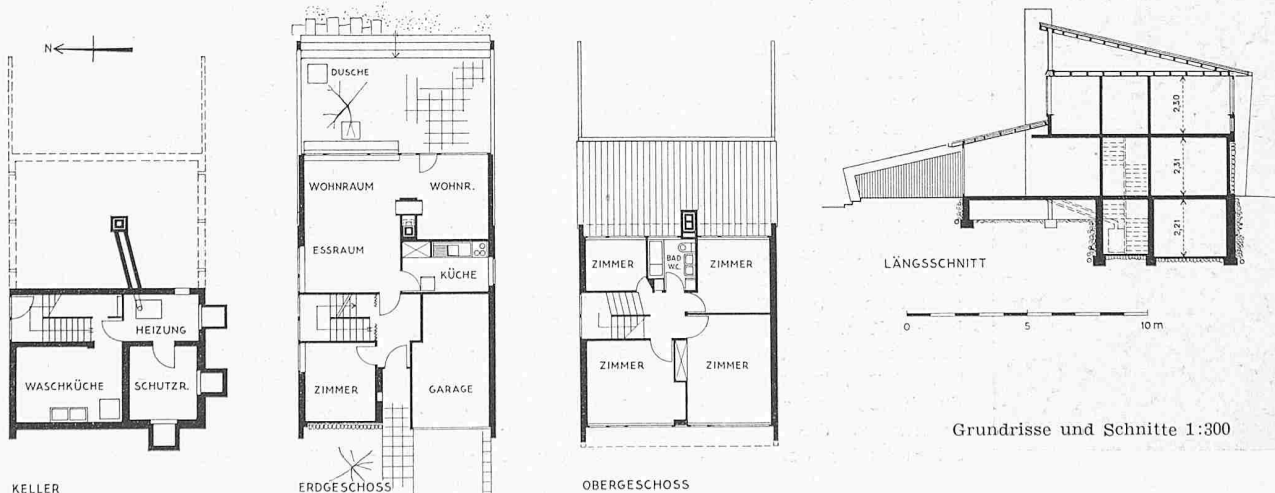
Obwohl die Besonnung der Räume den ganzen Tag hindurch gewährleistet ist (Morgensonne in den Schlafzimmern, Mittagssonne im Esszimmer, Nachmittags- und Abendsonne im Wohnzimmer und Büro), ist der gegenseitige Einblick der Häuser unter sich durch die vorstehenden Mauerscheiben gegen Westen auf ein Minimum reduziert. Jeder Hauseigentümer hat das Gefühl, viel Umschwung und grosse Grünfläche zu besitzen.

Adresse des Architekten: Dr. Justus Dahinden, Löwenstr. 16, Zürich 1.

Das Projekt des Magnel-Turmes für Fernmeldungen

DK 624.97:621.39

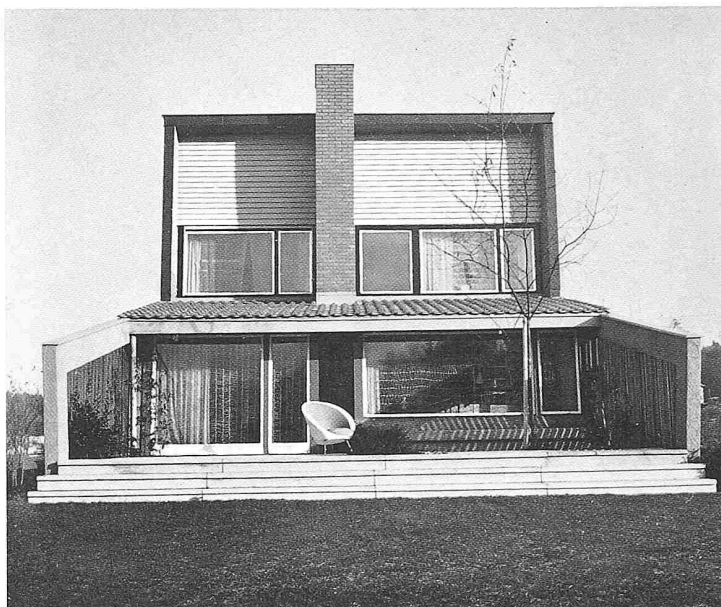
Gustav Magnel, Professor an der Technischen Fakultät der Universität in Gent, legte 1954 der belgischen Regierung ein Projekt vor für den Bau eines 707 m hohen Turmes in Eisenbeton für Radio-Telephonie, Fernsehen, Radar, Signalanlagen für die Luftfahrt, meteorologische Beobachtungen und Strahlungsmessungen. Dieser Turm sollte als Wahrzeichen der Weltausstellung in Brüssel im Jahre 1958 seiner Verkehrsbestimmung übergeben werden. Das vorgelegte Projekt bringt die Weitsicht, Grosszügigkeit, das baukünstlerische Können und die Kühnheit der belgischen Ingenieure auf dem Gebiete des Eisenbetonbaues zum Ausdruck und ist als eine Spitzenleistung zu werten. Im Hinblick auf die in der schwei-



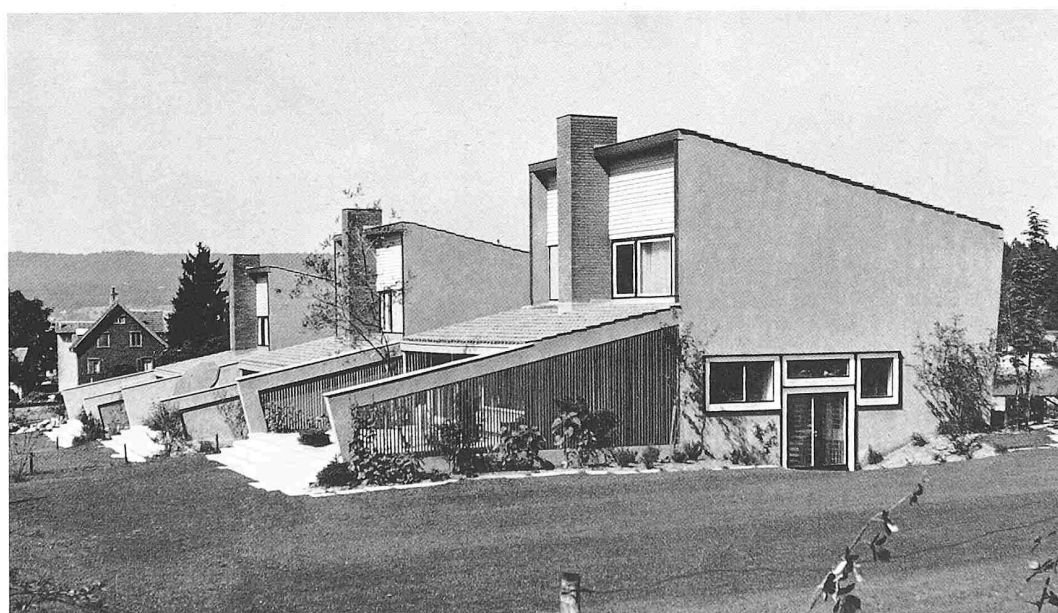
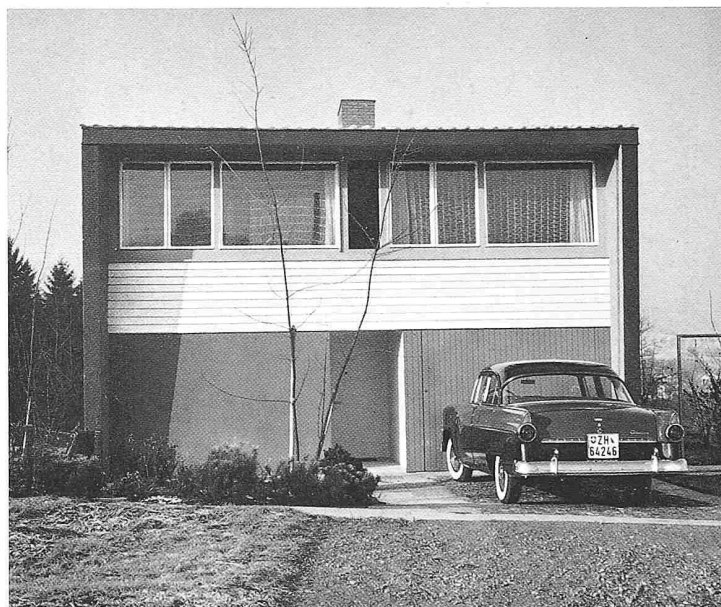
Wohnhausgruppe in Dietikon bei Zürich

Arch. Dr. J. Dahinden, Zürich

West



Ost



Schweiz. Bauzeitung 1957

Tafel 11 (zu Seite 208)

Süd

