

Zeitschrift: Schweizerische Bauzeitung
Herausgeber: Verlags-AG der akademischen technischen Vereine
Band: 73 (1955)
Heft: 25: Sonderheft zur 64. Generalversammlung des S.I.A. in St. Gallen vom 24.-26. Juni 1955

Artikel: Wohnhaus A. Schuster, St. Gallen-Rotmonten: Architekten von Ziegler, Balmer, Baerlocher & Unger, St. Gallen
Autor: [s.n.]
DOI: <https://doi.org/10.5169/seals-61946>

Nutzungsbedingungen

Die ETH-Bibliothek ist die Anbieterin der digitalisierten Zeitschriften auf E-Periodica. Sie besitzt keine Urheberrechte an den Zeitschriften und ist nicht verantwortlich für deren Inhalte. Die Rechte liegen in der Regel bei den Herausgebern beziehungsweise den externen Rechteinhabern. Das Veröffentlichen von Bildern in Print- und Online-Publikationen sowie auf Social Media-Kanälen oder Webseiten ist nur mit vorheriger Genehmigung der Rechteinhaber erlaubt. [Mehr erfahren](#)

Conditions d'utilisation

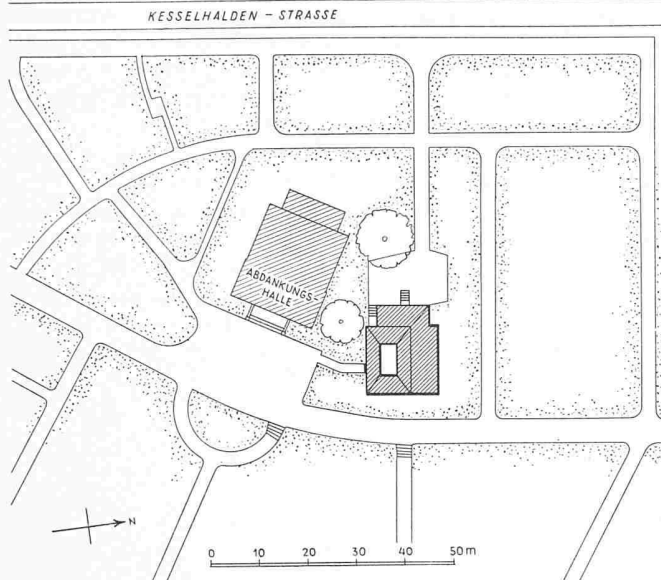
L'ETH Library est le fournisseur des revues numérisées. Elle ne détient aucun droit d'auteur sur les revues et n'est pas responsable de leur contenu. En règle générale, les droits sont détenus par les éditeurs ou les détenteurs de droits externes. La reproduction d'images dans des publications imprimées ou en ligne ainsi que sur des canaux de médias sociaux ou des sites web n'est autorisée qu'avec l'accord préalable des détenteurs des droits. [En savoir plus](#)

Terms of use

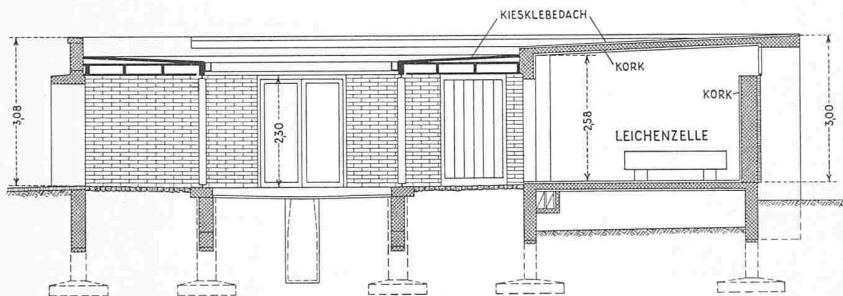
The ETH Library is the provider of the digitised journals. It does not own any copyrights to the journals and is not responsible for their content. The rights usually lie with the publishers or the external rights holders. Publishing images in print and online publications, as well as on social media channels or websites, is only permitted with the prior consent of the rights holders. [Find out more](#)

Download PDF: 02.04.2026

ETH-Bibliothek Zürich, E-Periodica, <https://www.e-periodica.ch>



Lageplan. Masstab 1:1500



Querschnitt Süd-Nord. Masstab 1:150

Leichenhalle Ostfriedhof Kesselhalde

Entwurf des städtischen Hochbauamtes

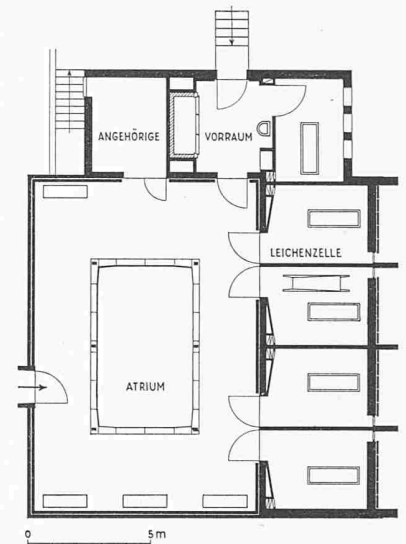
Siehe Tafel 31

Einzugsgebiet: Kreis Ost.

DK 726.823

Raumprogramm: 5 Leichenzellen und der Warteraum für Angehörige sind um ein offenes Atrium als Vorraum gruppiert. Teilweise unterkellert für Ventilationsanlage und Pflanzenraum.

Konstruktion: Fundamente, Boden und Dach über den Räumen in Eisenbeton, Dachhaut in Asphalt; im Atrium Dach Holzkonstruktion mit Kiesklebedach. Ventilationsanlage mit elektr. Lufterhitzer und Wasserkühlung, in den Räumen zusätzlich elektr. Heizkörper. Kühlzelle mit Kühlanlage. Baukosten Fr. 120 000.— oder pro m³ nach S. I. A. ohne Architektenhonorar Fr. 141.—.



Grundriss. Masstab 1:300

peraturverteilung in der Zylinderlaufbüchse, 5. Gute, gleichmässige Kühlung des Kolbens durch die Spülluft. Der Motor ist mit einem einstufigen Spülluftgebläse ausgerüstet, das über Zahnräder und eine hoch drehelastische Kupplung mit einer Uebersetzung 1:21 angetrieben wird und 4400 kg/h Luft bei einem Spülluftdruck von 2100 mm WS fördert. Die Hauptdaten sind: Zylinderdurchmesser 290 mm, Hub 420 mm, Zylinderzahl 4, Gewicht ohne Schwungrad 10 t, Dauerleistung im stationären Betrieb 570 PS bei $n = 428$ U/min; Dauerleistung im Schiffsbetrieb 500 PS bei $n = 370$ U/min, mittlerer eff. Druck 5,5 kg/cm²; Zünddruck 52 kg/cm², Brennstoffverbrauch bei Nennlast und $H_u = 10\ 400$ kcal/h $168 \pm 5\%$ gr/PSeh. Eine eingehende Beschreibung findet man in der «Motortechnischen Zeitschrift» vom März 1955.

Eidg. Technische Hochschule. Nunmehr hat auch der Nationalrat (sogar mit 136 gegen 0 Stimmen), wie schon im März der Ständerat, dem Kredit für den Ausbau der ETH (12 Mio Fr.), den Neubau der Anstalt für das forstliche Versuchswesen (3,25 Mio Fr.) und die Hochschulsportanlage (2,6 Mio Fr., wovon die Hälfte zu Lasten des Kantons Zürich) zugestimmt. Eine ausführliche Besprechung dieser Bauvorhaben findet man in der SBZ 1955, Nr. 9, S. 119. Diese Haltung des Parlaments verdient dankbare Anerkennung des ganzen Volkes, vor allem aber den Dank unserer vielen Kollegen, deren Arbeit durch diesen Ausbau der Hochschule eine Förderung erfährt. In deren Namen sei er hier auch ausgesprochen.

Der elektrische Bahnbetrieb auf der Strecke Bregenz-Lindau ist am 14. Dezember 1954 aufgenommen worden, womit die Elektrifizierung der Arlbergbahn ihren endgültigen Abschluss gefunden hat. Es sei daran erinnert, dass der erste Teilabschnitt Innsbruck-Telfs am 22. Juli 1923 dem Betrieb übergeben werden konnte und die elektrische Traktion am 17. Februar 1927 Bregenz erreicht hat. Erst 1949 folgte die Strecke Bregenz-St. Margrethen.

Luftschutzbauten. Es werden nur noch Luftschutztüren und Fensterabschlüsse zugelassen, die sowohl von der EMPA geprüft, als auch von der Abteilung für Luftschutz genehmigt worden sind. Diese genehmigten Abschlüsselemente werden zur Kontrolle mit Nummern versehen.

Wohnhaus A. Schuster, St. Gallen-Rotmonten

Siehe Seite 393 und Tafeln 32 und 33

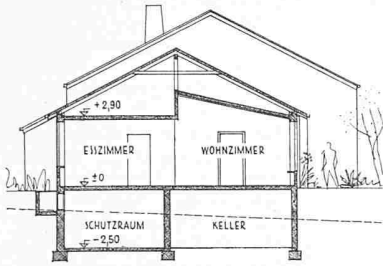
DK 728.37

Architekten v. Ziegler, Balmer, Baerlocher & Unger, St. Gallen

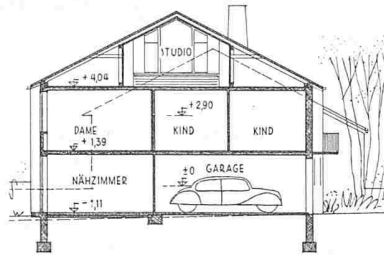
Das Haus liegt auf dem Höhenzug, der sich gegen Peter und Paul hinzieht und sowohl den Blick zum Säntismassiv wie auch zum Bodensee freigibt.

Im westlichen, eingeschossigen Teil liegen die Wohnräume, im östlichen zweigeschossigen Teil sind über je einem halben Treppenlauf die Schlafräume nach oben, die Garage, Mädchenzimmer und Hauswirtschaftsräume nach unten zugänglich. Im Giebel dieses Teiles wurde ein Arbeitsraum für den Herrn in die Dachschrägen eingebaut. Beim Betreten der Halle genießt man bereits den herrlichen Blick in Garten und Landschaft über den windgeschützten Sitzplatz hinweg. Das Wohnzimmer bildet zusammen mit dem Esszimmer eine zusammenhängende Raumfolge, lediglich unterteilt durch das einspringende Cheminée. Die Südwand dieses Raumes ist vollkommen verglast durch zwei feste und ein Schiebefenster in Thermopaneglas. Das Licht kann durch Lamellenstoren angenehm gebrochen werden. Die Dachschräge ist im Wohnraum übernommen, was durch das unbehandelte Tannenholz noch betont wird. Die Verbindung sämtlicher Räume untereinander ist durch das halbgeschossige Treppenhaus sehr flüssig und gibt schöne räumliche Durchblicke.

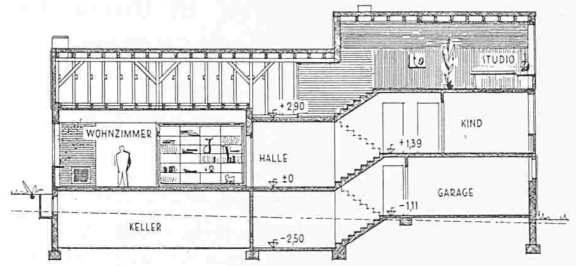
Sämtliche Wohn- und Schlafräume sind mit Spanntepichen, welche mit Moquette-Unterlage direkt auf dem Betonüberzug liegen, belegt. Die Wärmeisolation ist besser als bei einem gut isolierten Holzboden.



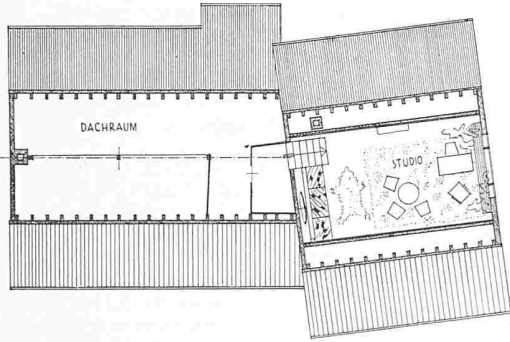
QUERSCHNITT WESTBAU



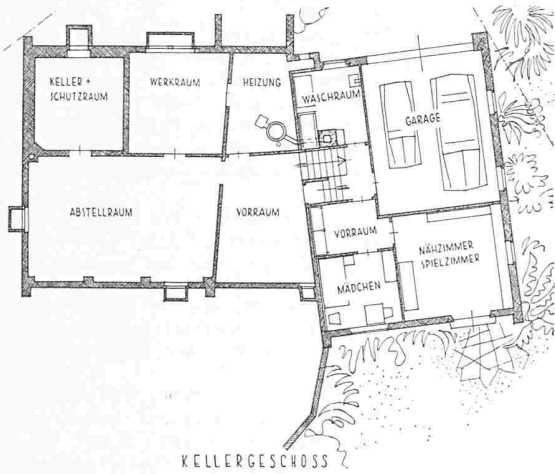
QUERSCHNITT OSTBAU



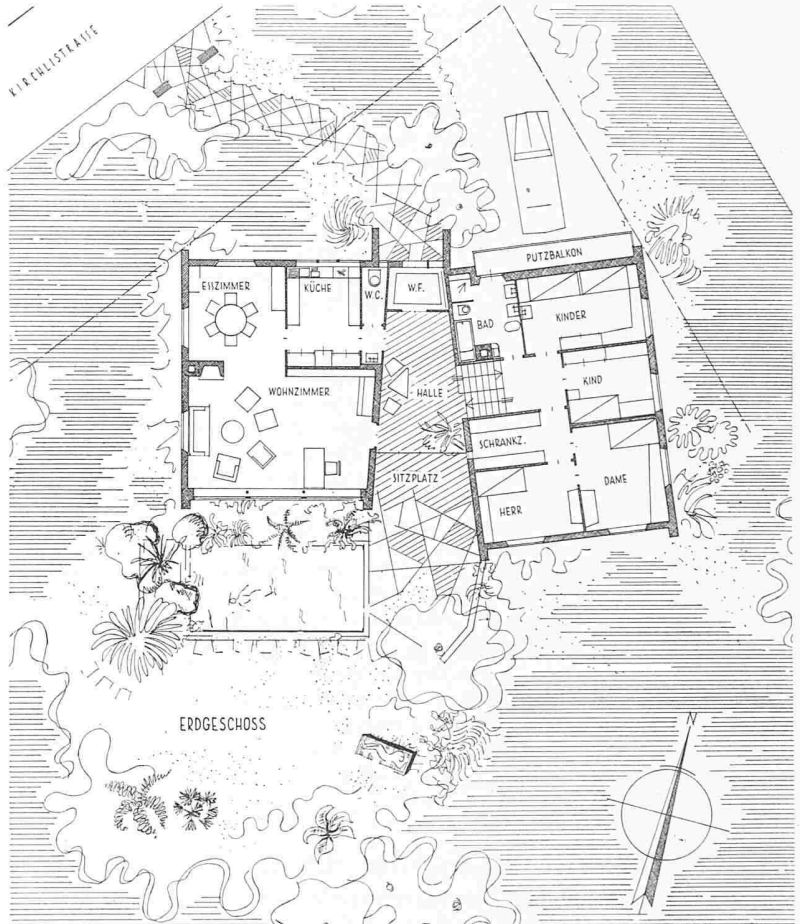
LÄNGSSCHNITT



DACHGESCHOSS



KELLERGESCHOSS



Wohnhaus A. Schuster, St. Gallen-Rotmonten. Architekten von Ziegler, Balmer, Baerlocher & Unger, St. Gallen



Blick zur Treppe in der Halle



Blick aus der Halle in den Garten



Ansicht aus Südwesten



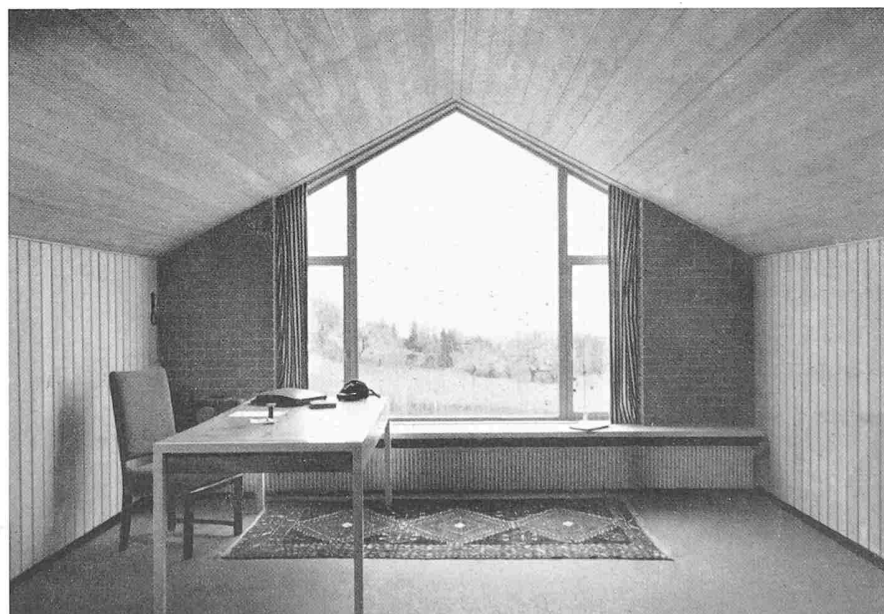
Eingangspartie aus Norden



Blick in den Wohnraum

Wohnhaus A. Schuster, St. Gallen-Rotmonten

Architekten von Ziegler, Balmer, Baerlocher und Unger, St. Gallen



Studio im Dachraum