

**Zeitschrift:** Schweizerische Bauzeitung  
**Herausgeber:** Verlags-AG der akademischen technischen Vereine  
**Band:** 67 (1949)  
**Heft:** 2

## **Sonstiges**

### **Nutzungsbedingungen**

Die ETH-Bibliothek ist die Anbieterin der digitalisierten Zeitschriften auf E-Periodica. Sie besitzt keine Urheberrechte an den Zeitschriften und ist nicht verantwortlich für deren Inhalte. Die Rechte liegen in der Regel bei den Herausgebern beziehungsweise den externen Rechteinhabern. Das Veröffentlichen von Bildern in Print- und Online-Publikationen sowie auf Social Media-Kanälen oder Webseiten ist nur mit vorheriger Genehmigung der Rechteinhaber erlaubt. [Mehr erfahren](#)

### **Conditions d'utilisation**

L'ETH Library est le fournisseur des revues numérisées. Elle ne détient aucun droit d'auteur sur les revues et n'est pas responsable de leur contenu. En règle générale, les droits sont détenus par les éditeurs ou les détenteurs de droits externes. La reproduction d'images dans des publications imprimées ou en ligne ainsi que sur des canaux de médias sociaux ou des sites web n'est autorisée qu'avec l'accord préalable des détenteurs des droits. [En savoir plus](#)

### **Terms of use**

The ETH Library is the provider of the digitised journals. It does not own any copyrights to the journals and is not responsible for their content. The rights usually lie with the publishers or the external rights holders. Publishing images in print and online publications, as well as on social media channels or websites, is only permitted with the prior consent of the rights holders. [Find out more](#)

**Download PDF:** 24.01.2026

**ETH-Bibliothek Zürich, E-Periodica, <https://www.e-periodica.ch>**

ihren Füßen taucht man schon in das Grün der Sträucher unter, und ganz in der Tiefe bietet der Patio eine völlige Weltabgeschlossenheit und Ruhe für ein ungestörtes Alleinsein. Mittels Staudenbeeten und Plattenwegen konnte ein Stück anmutiger Gartenarchitektur geschaffen werden. Haus und Garten verschmelzen so zu einer lebendigen Wesenseinheit, einem Ineinanderspielen freier und geschlossener Wohnflächen. Es macht Freude, diesen kleinen Bezirk zu durchwandern und die wechselnden Eindrücke zu genießen...

Die Seitenansicht mit dem grossen schwebenden Balkon und dem zwecks Sonnenschutz stark vorragenden, fast flachen Dach, also zwei stark in Erscheinung tretenden Horizontalen, erweckt einen südlich heiteren Eindruck; man könnte sagen, sie erinnere an eines der freundlichen alten Gartenhäuser aus Wien, der Geburtsstätte des Architekten, nur dass die natürliche Schlichtheit und Anmut von einem stärkeren Rhythmus durchpulst und stärker geöffnet erscheint.

Durch die stark in Glasflächen aufgelöste Eckpartie erscheint der Wohnraum weit und luftig. Bei der von einem tiefen Standpunkt aus erfolgten Innenaufnahme scheinen die sicher als Sonnenschutz notwendigen Vorhänge fortgelassen zu sein, um die klare Holzkonstruktion sichtbar zu lassen. In Wirklichkeit dürfte diese Stelle weniger kahl erscheinen, zumal Baum und Strauch den Blick einfangen. Die Möblierung ist sehr schlicht, fast asketisch. Die spartanisch einfachen, aber zu bequemem Ausruhen bestimmten Stühle sind von Allan Gould in New York entworfen. (Fortsetzung folgt)

## MITTEILUNGEN

**Einführungskurs über Arbeitsanalyse.** Das Betriebswissenschaftliche Institut an der E.T.H. hat in den letzten Jahren in den meisten Industriezentren der Schweiz Kurse über Arbeitsanalyse durchgeführt. In Anbetracht der fortwährend wachsenden Anforderungen der Industrie hat es erneut die Frage geprüft, in welcher Form die Durchführung weiterer Kurse über Arbeitsanalyse angezeigt sei. Auf Grund der Erfahrungen mit den bisherigen Kursen wurde beschlossen, um den Anforderungen der Praxis noch besser genügen zu können in der nächsten Zeit zwei Arten von Kursen durchzuführen, 1. Einführungskurse, deren Programm ungefähr demjenigen der letzten Kurse entspricht; 2. Spezielle Kurse über Teilgebiete. Diese Kurse, in denen noch mehr Gewicht auf die Übungen gelegt wird und für die eine vertiefte Ausbildung notwendig erscheint, behandeln z. B.: Zeitaufnahme und Leistungsgradschätzung; Bestgestaltung des Arbeitsplatzes, unter besonderer Berücksichtigung der Maschinenindustrie (Vorrichtungsbau); Zeitstudien und Aufbau von Akkordtarifen in der Textilindustrie. Voraussetzung für den Besuch dieser Spezialkurse ist die vorherige Teilnahme an einem Einführungskurs. Ein erster Spezialkurs wird im März 1949 über Zeitaufnahmen und Leistungsgradschätzung durchgeführt. Besonderes Gewicht wird darin auf das Problem der Leistungsgradschätzung gelegt. Die genauen Daten werden später bekanntgegeben. Der nächste *Einführungskurs* — Kursleiter P. D. Ing. P. Fornallaz — findet statt vom 25. Januar bis 4. März, jeweils Dienstag und Freitag 19.15 bis 21.00 h im Auditorium VI des Maschinenlaboratoriums der E.T.H. in Zürich. Er wendet sich an alle Betriebsleute, die sich mit den wichtigen Problemen der wirtschaftlichen Gestaltung der Arbeitsverfahren und der Entlohnung zu befassen haben. Das Programm umfasst: Ziele der Arbeitsanalyse, verwendete Geräte, Technik der Zeitstudie, Übung, massgebende Einflüsse auf die Arbeitszeit, Leistungsgradschätzungen mit Übung zur Kontrolle der Genauigkeit der eigenen Schätzungen, Bestgestaltung des Arbeitsplatzes, Aufklärung von Kader und Arbeitern, Zusammenarbeit, gemeinsame Auswertung der Aufnahmen, Ausarbeitung eines homogenen Akkordtarifes, Leistungs- und Lohnkostenkontrolle, Schlussfolgerungen. Das bisher angewandte Verfahren, das Kursmaterial in Form von Filmen, Diapositiven und zur Verteilung gelangenden Unterlagen vorzubereiten, wurde angesichts der gemachten Erfahrungen beibehalten. Es gestattet,

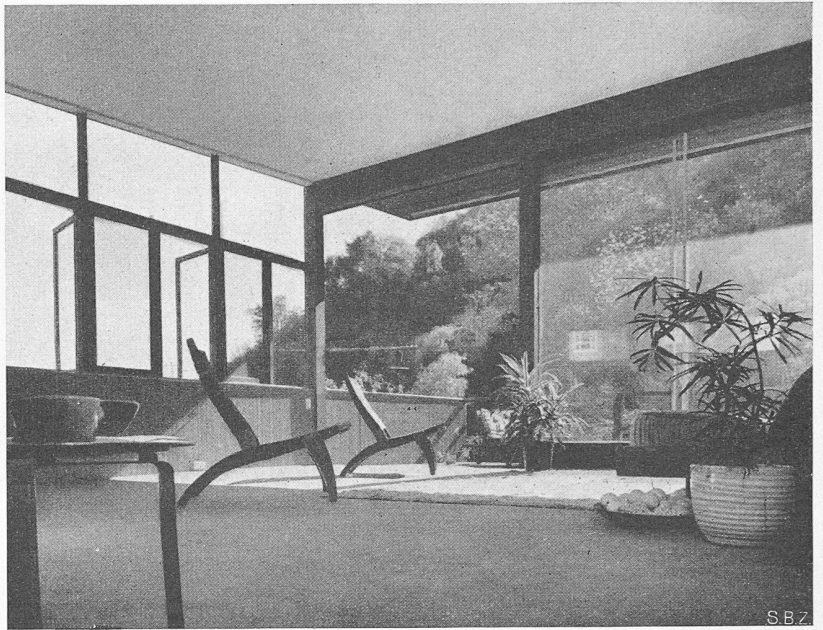


Bild 6. Haus Sinay. Wohnraum mit Schiebetür gegen Terrasse

die Fragen in den Vorführungen und Übungen anhand von in der Praxis tatsächlich vorkommenden Beispielen mit ihren oft unvermuteten Schwierigkeiten zu behandeln. Kurskosten 70 Fr. Für die Teilnahme an den praktischen Übungen ist das Mitbringen einer geeigneten Industrie-Stoppuhr unerlässlich. Das Betriebswissenschaftliche Institut ist gerne bereit, Kursteilnehmer, die nicht über eine solche verfügen, zu beraten. Anmeldung bis 15. Januar. Einzahlung des Kursgeldes auf Postcheckkonto III 520. Die Eintrittskarten werden nach Erhalt des Kursgeldes zugestellt.

**Die Sunway-norm-Lamellenstoren** sind eine moderne vervollkommnung der schon um die Jahrhundertwende im Villenbau weit verbreiteten verstellbaren Holzjalousien. Statt des Holzes werden jetzt feine emaillierte Metalllamellen verwendet, und dank der präzisen Reguliereinrichtung ist es möglich, das Tageslicht unbehindert in den Raum einströmen zu lassen, ohne dass jedoch die Sonne einzutreten vermag. Des weiteren kann man den Raum verdunkeln, sodass sehr oft bei Neubauten z. B. in oberen Stockwerken Fensterläden überflüssig werden. Der Sunway-norm-Lamellenstoren kann an bestehende Fenster angebracht werden; in Amerika hat er speziell Verwendung gefunden für Büros, Warenhäuser, Spitäler, Industriebauten, aber auch, dank seiner sehr dekorativen Wirkung, an Wohnhäusern. Näheres darüber ist enthalten in den «norm-Mitteilungen», der Hauszeitschrift der Firmen Luwa AG. und Metallbau AG. in Zürich-Albisrieden. In Nr. 18 wird auch über Förderung von Arbeitsfreude und Arbeitssteigerung im Betrieb berichtet, sowie über Luwa-Eindampfer und Zerstäubungstrockner, über die Wiederaufnahme der Fabrikation von Stahl-Fenster- und -Türzargen, Stahl-Fensterbänken und Rolladenkasten für Neubauten und schliesslich die Reorganisation einer Werkzeugausgabe in der Grossindustrie.

**Der Lokomotiv-Probestand in Rugby, England** wird in «Engineering» und «The Engineer» vom 12. und 19. Nov. 1948 an Hand guter Bilder eingehend beschrieben. Die zu prüfende Dampflokomotive wird ohne Tender auf Rollen aufgestellt und ihr Zughaken mit einem Dynamometer verbunden, das von A. J. Amsler & Cie., Schaffhausen, geliefert wurde und grundsätzlich gleich gebaut ist, wie die für Dynamometer-Eisenbahnwagen verwendeten Apparate. Es sind sieben Rollenpaare vorhanden, von denen fünf für die Triebräder mit hydraulischen Bremsen der Firma Heeman and Froude, Ltd., Worcester, gekuppelt sind. Diese Bremsen arbeiten nur für eine Drehrichtung; jede kann bei Drehzahlen der Rollen zwischen 150 und 780 U/min im Maximum 1200 PS aufnehmen, was Fahrgeschwindigkeiten von 40 bis 210 km/h entspricht. Das Rückkühlwerk für das Kühlwasser arbeitet mit Luft und ist für eine Gesamtleistung von 4500 PS bei einer Kühlwasserabkühlung von 60 auf 39°C gebaut; es kann jederzeit für die volle Bremsleistung von 6000 PS ausgebaut werden.



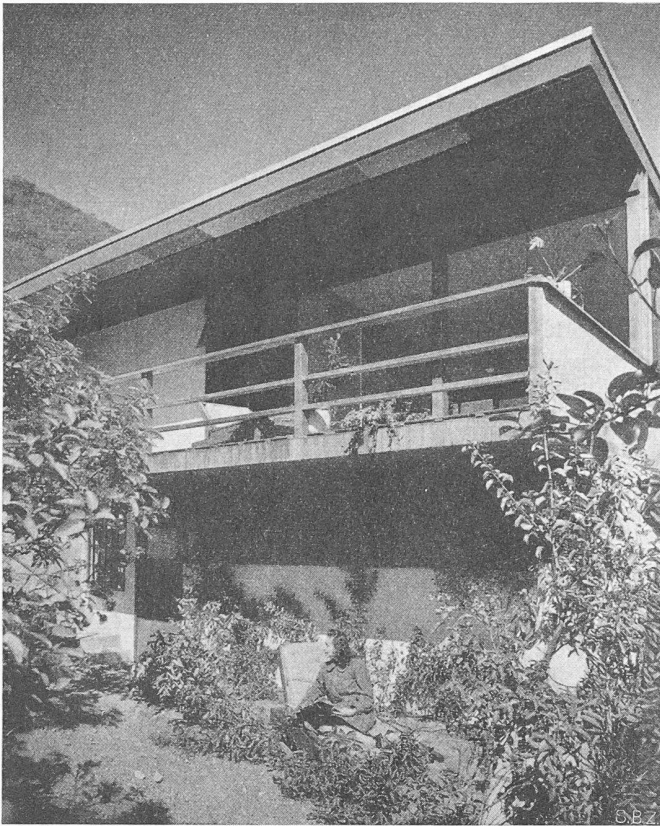
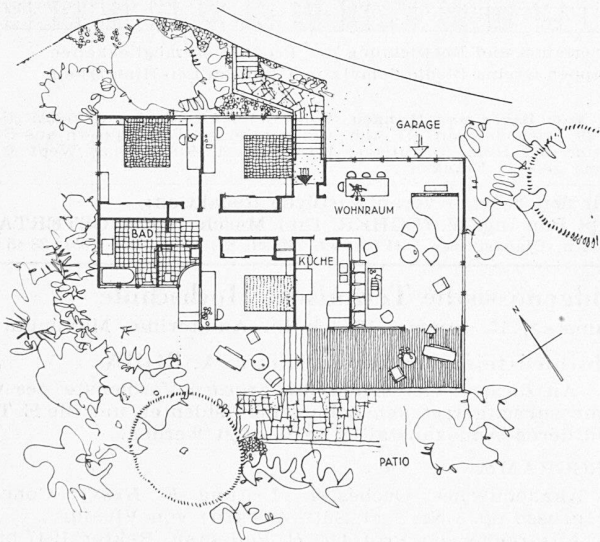


Bild 7. Ansicht aus Süden, Patio und Balkon

Bild 8. Haus Sinay in Beverley Hills, Californien;  
Hauptgeschoss 1:300. Arch. RICHARD J. NEUTRA, Los Angeles

Die 2009 m lange Eisenbetonbrücke «Presidente Eurico Dutra» über den Rio Paraguay in Brasilien ist in Heft 9/10, 1948, von «La Technique des Travaux» ausführlich dargestellt. Mit Rücksicht auf die Schifffahrt hat die als Dreigelenkbogen ausgebildete Hauptöffnung 110 m Spannweite und 18 m Höhe über Hochwasserspiegel, der seinerseits 14 m über Niedrigwasserspiegel liegt. Angesichts der schlechten Fundamentverhältnisse, die 14899 m Franki-Pfähle erforderten, beträgt die Betonstärke der Aufbauten, einschliesslich Pfeiler, maximal 30 cm.

Die Ausstellung schweizerischer Architektur, die erstmals 1946 in London (s. SBZ Bd. 128, S. 232\*, 2. Nov. 1946, und 1947, Nr. 13, S. 168) und darauf in Kopenhagen, Warschau, Stockholm, Luxemburg und Köln gezeigt wurde, ist vom 8. Jan. bis 13. Febr. in der Kunsthalle Basel zu sehen. Oeffnungszeiten: werktags 10 bis 12 und 14 bis 19 h, sonntags nur bis 17 h, Dienstag und Freitag auch 20 bis 22 h.

**Persönliches.** Die bis anhin unter dem Namen Dr. Kruck & Nabholz bestehenden Ingenieurbureaux in Zürich und Win-

terthur werden fortan als getrennte Firmen geführt. Dr. G. Kruck übernimmt das Bureau Zürich unter seinem Namen, während die Firma in Winterthur Ingenieurbureau Nabholz & Ruckstuhl lauten wird.

**Abwasserfragen** sind in der Sondernummer vom 14. Okt. von «Eng. News-Record» in verschiedenen Aufsätzen eingehend behandelt, einschliesslich Kläranlagen, Rohrkontroll-Apparate, sowie auch Kehrrechtverbrennungsanlagen usw.

## WETTBEWERBE

**Saalbau in Grenchen** (SBZ 1948, Nr. 46, S. 640). Der Einreichungstermin ist verschoben worden auf den 15. Mai 1949. Ab 20. Januar werden keine Unterlagen mehr abgegeben.

**Schulhausanbau und Turnhalle in Balsthal.** Fachleute im Preisgericht: Dr. E. R. Knpfer, Zürich, Arch. R. Benteli, Gerlafingen, und Kantonsbaumeister M. Jeltsch, Solothurn. Das Preisgericht urteilte über die sechs rechtzeitig eingereichten Entwürfe wie folgt:

1. Preis (1800 Fr.) Walthard, Höschle, Dönch, Solothurn
2. Preis (1600 Fr.) Heinz Niggli, Balsthal u. Oskar Sattler, Solothurn
3. Preis (900 Fr.) Rudolf Müller, Balsthal
4. Preis (500 Fr.) Werner Studer, Feldbrunnen

Die Ausstellung im Zeichnungssaal des Bezirksschulhauses dauert noch bis Samstag, 8. Jan.

**Schulhaus Tschudywiese in St. Gallen.** Teilnahmeberechtigt sind alle am 1. Nov. 1948 in St. Gallen niedergelassenen selbständigen Architekten, sowie die in der übrigen Schweiz wohnhaften selbständigen Architekten, die Bürger der im Gebiete der politischen Gemeinde St. Gallen liegenden Ortsgemeinden sind. Architekten im Preisgericht: Prof. Dr. W. Dunkel, Zürich, A. Kellermüller, Winterthur, Stadtbaumeister E. Schenker, sowie P. Büchi, Amriswil, als Ersatzmann. Für Preise und Ankäufe stehen 15000 Fr. zur Verfügung. Anforderungen: Lageplan 1:200, Risse 1:200, Fassadendetail 1:50, Perspektive, Kubatur. Anfragetermin 10. Jan., Ablieferungstermin 29. April. Unterlagen gegen 20 Fr. Hinterlage erhältlich beim Hochbauamt der Stadt St. Gallen.

**Ausbau des Unterseminars in Küsnacht, Kt. Zürich.** Zugelassen sind alle im Bezirk Meilen heimatberechtigten oder seit mindestens 1. Okt. 1948 niedergelassenen Architekten schweizerischer Nationalität. Architekten im Preisgericht: M. Kopp, Kilchberg, F. Scheibler, Winterthur, W. Bruppacher, Küsnacht, Kantonsbaumeister H. Peter und L. M. Boedecker, Zürich, als Ersatzmann. Für fünf bis sechs Preise stehen 15000 Fr. zur Verfügung. Besichtigung der Bauten am 29. Januar, 14 h; Anfragen bis 31. Jan., Ablieferung bis 7. Juni. Anforderungen: Zwei Lagepläne 1:500, Risse 1:200, Modell 1:500, Perspektiven nach Wahl, Kubatur, Bericht. Die Unterlagen können gegen Hinterlage von 30 Fr. auf der Kanzlei des Kant. Hochbauamtes, Walchetur, Zimmer 419 in Zürich bezogen werden (Postcheckkonto VIII 1980).

## Kraftwerke Greina-Blenio-Somvix DK 621.311.21

Im Rahmen der Auseinandersetzungen über den Ausbau bündnerischer Wasserkräfte kam der Ungewissheit des voraussichtlichen zeitlichen Ablaufes von jeher besondere Bedeutung zu. Die Konsortien Bleniowasserkräfte und Kraftwerke Hinterrhein haben zu Handen der kommunalen, kantonalen und eidgenössischen Behörden ein kombiniertes «Generelles Bauprogramm» ausgearbeitet und vor kurzem zuständigen Orten vorgelegt (Bild 1). Darnach sollen beide Werkgruppen gleichzeitig, jedoch mit gestaffeltem Baubeginn gebaut werden. Als gesamte Bauzeit sind 17 Jahre angenommen, wobei der Baufortschritt gleichmässig und fortlaufend der Entwicklung des Energiebedarfes angepasst ist.

Beim Programm Greina-Blenio-Somvix ist vorgesehen, im Jahre 1949 mit den Werken Somvix und Olivone-Biasca, sowie mit dem Speicherbecken Greina und im Jahre 1951 mit dem Werk Greina-Luzzzone zu beginnen. Damit wird eine möglichst frühzeitige Darbietung von Speicherenergie erreicht. Bei den Valle di Lei-Hinterrhein-Kraftwerken beabsichtigt man, im Jahre 1952 mit einer der unteren Kraftwerkstufen, voraussichtlich Andeer (Bärenburg)-Sils, zu beginnen. Im Jahre 1954 werden die Arbeiten für das Speicherbecken Valle di Lei und ein Jahr später diejenigen für die Kraftwerkstufe