

**Zeitschrift:** Schweizerische Bauzeitung  
**Herausgeber:** Verlags-AG der akademischen technischen Vereine  
**Band:** 125/126 (1945)  
**Heft:** 5

**Artikel:** Von den Landeskarten zu den Landesreliefs  
**Autor:** Kreisel, W.  
**DOI:** <https://doi.org/10.5169/seals-83706>

### **Nutzungsbedingungen**

Die ETH-Bibliothek ist die Anbieterin der digitalisierten Zeitschriften auf E-Periodica. Sie besitzt keine Urheberrechte an den Zeitschriften und ist nicht verantwortlich für deren Inhalte. Die Rechte liegen in der Regel bei den Herausgebern beziehungsweise den externen Rechteinhabern. Das Veröffentlichen von Bildern in Print- und Online-Publikationen sowie auf Social Media-Kanälen oder Webseiten ist nur mit vorheriger Genehmigung der Rechteinhaber erlaubt. [Mehr erfahren](#)

### **Conditions d'utilisation**

L'ETH Library est le fournisseur des revues numérisées. Elle ne détient aucun droit d'auteur sur les revues et n'est pas responsable de leur contenu. En règle générale, les droits sont détenus par les éditeurs ou les détenteurs de droits externes. La reproduction d'images dans des publications imprimées ou en ligne ainsi que sur des canaux de médias sociaux ou des sites web n'est autorisée qu'avec l'accord préalable des détenteurs des droits. [En savoir plus](#)

### **Terms of use**

The ETH Library is the provider of the digitised journals. It does not own any copyrights to the journals and is not responsible for their content. The rights usually lie with the publishers or the external rights holders. Publishing images in print and online publications, as well as on social media channels or websites, is only permitted with the prior consent of the rights holders. [Find out more](#)

**Download PDF:** 21.02.2026

**ETH-Bibliothek Zürich, E-Periodica, <https://www.e-periodica.ch>**

unsere akademische Jugend studiert, und an ihre Zukunft, d. h. an die Aufgaben, die die Nachkriegszeit ihr stellt, denken.

Alle Ueberlegungen dieser Art sollten vornehmlich einem Geist der Güte entspringen, der das einzige widerstandsfähige Fundament der ethischen Erneuerung Europas bilden kann.

Unsere Studentenschaft hat schwere Opfer gebracht, um dem Vaterland zu dienen. Es fiel ihr schwer, zwei Herren: der Wissenschaft und der Armee gleichzeitig zu dienen. Immerhin hat zweifellos die Uebernahme dieser schwierigen Doppelaufgabe im Bewusstsein des wunderbaren Schutzes, den die Vorsehung unserer Heimat gewährte, zur Stärkung des Charakters und zur Ausreifung der Lebensziele beigetragen. Der grösste Lehrmeister bleibt immer die Ueberwindung der Schwierigkeiten.

Nunmehr aber müssen in vermehrtem Masse die Behörden und die Männer der Praxis helfen, die ersten durch weitergehende Unterstützung tüchtiger, wenig bemittelter Studierender, die zweiten durch gütiges Verständnis für die schwierige Uebergangszeit des Wissenschaftlers von der Hochschule zum Berufsleben.

Der Schweiz. Schulrat hat die Prüfung der Revision der Stipendien und Darlehen für Studierende der E. T. H. an die Hand genommen. Darüber hinaus hat der Vorsteher des Eidg. Departement des Innern den Sprechenden beauftragt, ein allgemeines Referat auszuarbeiten über die Fragen der finanziellen Unterstützung von wenig bemittelten tüchtigen Studierenden in den Nachkriegszeiten. — Seien Sie überzeugt, dass alle Hochschulbehörden heute den sozialen Problemen unserer Jugend das grösste Interesse entgegenbringen.

## Von den Landeskarten zu den Landesreliefs

Die Karten 1:50 000 (25 000), 1:100 000, 1:250 000, 1:500 000 und 1:1 000 000 liegen vor, und zwar über das ganze Land. An neuen Plan- und Kartenwerken ist der Uebersichtsplan 1:10 000 in Arbeit, teilweise auch der Plan 1:5000. Die Pläne grosser Teile der Schweiz liegen bereits vor, oft sogar in dreifarbigen Reproduktionen. Dasselbe gilt von der neuen Landeskarte 1:50 000, die diesmal eine totale Landeskarte sein wird. Zu all den alten und neuen Landeskarten passt der projektierte Landesatlas; aber nicht nur dieser, auch die Landesreliefs gehören dazu.

Gibt es denn von jedem beliebigen Gebiet in der Schweiz Reliefs, und wo sind sie?

Ich will hier weder die Geschichte des schweizerischen Reliefwesens abwickeln, noch sämtliche Reliefs der Schweiz aufzählen und bewerten. Das hat Dr. F. Gyssels gemacht. Man studiere seine Arbeit: «Das Topographische Relief in der Schweiz» in den «Wiss. Mitt. des Schweiz. Alpen Museums in Bern», 1937; auch abgedruckt im Jahresbericht der Geograph. Gesellschaft in

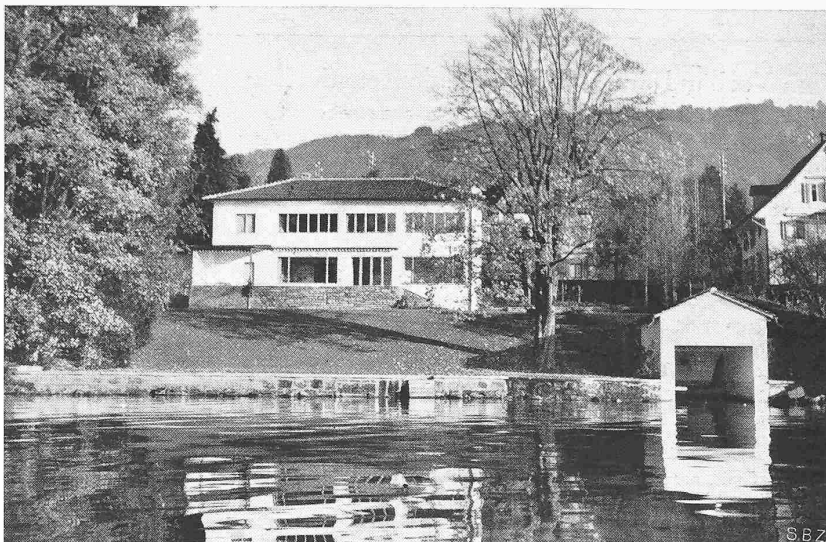


Abb. 1. Landhaus an der Artherstrasse in Zug. Arch. R. WANDER, Zürich

Bern, Bd. XXXII, 1935/36. Als Ergänzung dazu sei auch auf dessen Zusammenstellung «Die Reliefsammlungen der Schweiz» in «Vermessung, Grundbuch und Karte», Festschrift zur Schweiz. Landesausstellung in Zürich, 1939, Verlag des Schweiz. Geometer-Vereins, hingewiesen. Dazu soll ferner noch betont werden, dass das Reliefwesen, im Gegensatz zum Kartenwesen, nie eine Angelegenheit des Bundes geworden ist; alle Anläufe, es zu einer staatlichen zu machen, scheiterten bis jetzt. Es fehlte immer etwas, um die Durchführung von staatswegen zu erzwingen: die genauen Unterlagen, der genügende Bedürfnisbeweis usw. Aus einer Botschaft an die Bundesversammlung, betreffend Errichtung eines eidgenössischen Kriegsdepot vom 9. November 1864, publiziert im Bundesblatt der Schweiz. Eidgenossenschaft, Jahrgang 1864, III. Bd., ersehen wir aus Seite 111, dass der Bund die Leitung einer Relief-Ausarbeitung für die ganze Schweiz der topographischen Abteilung des Kriegsdepot zuweisen will. Auch lesen wir daselbst, dass das Militärdepartement als Muster ein kleines Stück in den Masstäben 1:50 000 und 1:100 000 hat anfertigen lassen. Das topographische Bureau (heute Eidg. Landes-Topographie) hätte die Materialien zu liefern und die Kontrolle der Genauigkeit auszuüben gehabt. Es ist prachttvoll zu sehen, mit welcher Kaltblütigkeit da in das allerheikelste Thema der topographischen Landesdarstellung von amtswegen hätte eingegriffen werden sollen. Nun, die Botschaft liegt wohl gedruckt vor; ihr Inhalt ist aber nie verwirklicht worden. Aber den Gedanken an das Landesrelief hat man in der Schweiz nie aufgegeben. Es regnete später nochmals Botschaften, Eingaben, Zeitungsartikel, und von der Idee erfasste Topographen setzten alles daran, zu machen, was in ihrer Macht lag.



Abb. 2. Esszimmer

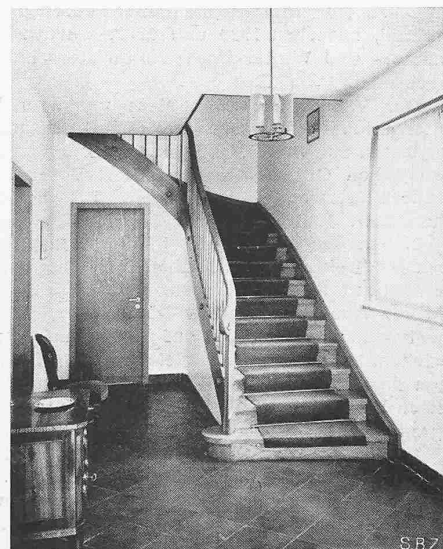


Abb. 3. Halle mit Treppe



Abb. 4. Ansicht von Südosten

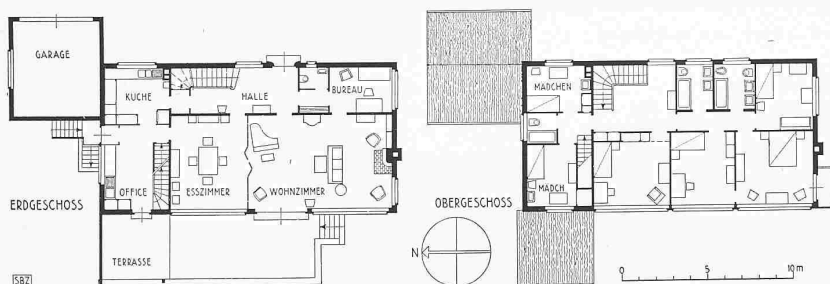


Abb. 5. Grundrisse, Masstab 1:400

Aus privater Initiative ist das Landesrelief 1:100 000 geboren worden; wieviel auf demselben Wege von den Landes-Reliefs 1:50 000, 1:25 000 und 1:10 000 zustande gekommen ist, das weiss man eigentlich nicht genau; es fehlen die graphischen Uebersichten, es fehlt die zentrale Leitung überhaupt. Gewiss ist vom 1:25 000stel ein schönes Stück fertig modelliert, und den totalen Landesreliefs 1:250 000 und 1:500 000 bin ich auch schon mehrmals begegnet. Will man aber mehr wissen, die Reliefs mehr verwenden, dann sollte man die im Lande herum verstreuten Bestände in einem Zentralkatalog inventarisieren und den Inhalt davon graphisch auf Uebersichtskärtchen im Masstab 1:1 000 000, so wie wir es für die Landeskarten haben, dem Benützer zur Kenntnis bringen. Es wären die folgenden Uebersichten erwünscht:

1. Reliefs im Masstab 1:10 000 und grösser
2. Reliefs im Masstab 1:25 000 und grösser

3. Reliefs im Masstab 1:50 000 und grösser

4. Reliefs im Masstab 1:100 000 und grösser

Diese graphischen Uebersichten wären als Einladung gedacht, das Vorhandene möglichst reichlich zu benützen und das Fehlende, soweit erwünscht, noch zu ergänzen. Der Zettelkatalog würde einer Auskunftstelle für Reliefwesen anvertraut.

Wer soll die fehlenden Reliefs nun, so weit sie erwünscht sind, erstellen? Man denkt unwillkürlich an die oben erwähnte Relief-Botschaft an den Bundesrat von 1864, also an eine Leitung des Reliefwesens durch die Landestopographie, Ausführung der Reliefs aber privat. Es ist und bleibt dies die beste, auch dem demokratischen Staatswesen angelegentlichste Lösung. Der Bund erlässt die Instruktionen, begünstigt die Herstellung, verifiziert die Arbeiten, überlässt diese selbst aber dem Freierwerbenden. Man denkt an die Reliefspezialisten, an die Vermessungs-Bureaux, an die Lehrer; an die erweiterte Landestopographie, wie es Prof. Becker seinerzeit schon vorgeschlagen hatte, an eine Landestopographie, die sich mit der Leitung und soweit erwünscht auch mit der Durchführung aller Zweige der Landesaufnahme befasst, Planung im Reliefwesen, Landesplanung überhaupt.

Die meisten Reliefs werden auch weiterhin ohne Bund entstehen, aus privaten Mitteln, aus privater Begeisterung für die Sache, aus privaten Bedürfnissen heraus. Da wird man erst recht froh sein, wenn man sich vor der Inangriffnahme solcher Arbeiten irgendwo über bereits Geschaffenes, bereits Bestehendes orientieren kann.

Inbezug auf die oben erwähnte Reliefplanung und gestützt auf die geäußerten Gedankengänge hat der Unterzeichnete in der Schweiz. Gesellschaft für Photogrammetrie den Antrag gestellt, die Gesellschaft, die sich in Zukunft in ver-

mehrtem Masse mit Topographie als solcher befassen will, möchte dafür besorgt sein, dass die oben aufgeführten Uebersichten über die Reliefs samt Zettelkatalog erstellt und eine Zentralstelle für Reliefwesen geschaffen werde.

Niemand denkt aber heute in erster Linie daran, ein Landes-Relief 1:25 000 z. B. gesamthaft aufzustellen. Nein, zentral wäre in erster Linie die Leitung in der Herstellung und Vermittlung gedacht; die Verwendung aber wäre möglichst lokal und partiell. Jeder Waffenplatz, jede Schule, jede Verwaltung würde sich diejenigen Sektionen verschaffen, für die sie Interesse haben, und könnte sie entsprechend zusammenstellen. Das Relief ist ein Gebrauchsgegenstand, der sich besonders zum vorbereitenden Studium der Erdoberfläche, zu Erläuterungen von Gegebenheiten und Projekten und vor allem für Propagandazwecke in diesem Sinne eignet. Bedenkt man, was heute von Ingenieurbureaux, von der Landesplanung und von Schulen gewünscht wird, so dürfte es schon wesentlich leichter sein, den für das Landesreliefwesen zwingenden Bedürfnisbeweis zu erbringen. An guten Beispielen fehlt es auf jeden Fall nicht.

W. Kreisel

## Landhaus an der Artherstrasse in Zug

Dipl. Arch. R. WANDER, Zürich

Im alten Park der Villa «Bethlehem» in Zug, der einen herrlichen Ausblick auf den See bietet, wurde im Winter 1938/39 ein Landhaus errichtet, das sich möglichst unauffällig in den wundervollen Garten einfügen sollte. Das Haus musste mit der Längsseite parallel zum Seeufer angeordnet werden, damit die einzigartige Aussicht auf den See und das Chamèr-Ufer von allen Wohn- und Schlafzimmern aus genossen werden kann. Dazu erhielt die Seefront besonders grosse Fenster und wurde, um dies zu ermöglichen, in armiertem Beton ausgeführt. Auch die mit Deckenheizung nach System «Crittall» versehenen Decken sind massiv in Beton hergestellt worden.

Wohn- und Esszimmer sollten einen einzigen grossen Raum bilden, der nur ausnahmsweise zu unterteilen war. Dies wurde durch eine grosse Fallwand erreicht, die normalerweise beidseitig zurückgelegt und zusammengeklappt werden kann. Der



Abb. 6. Wohnzimmer, Kamin