

Zeitschrift: Schweizerische Bauzeitung
Herausgeber: Verlags-AG der akademischen technischen Vereine
Band: 113/114 (1939)
Heft: 7

Artikel: Haus Dr. E. Laur-Graf in Thalwil (Zürich): Architekten Moser & Kopp, Zürich
Autor: [s.n.]
DOI: <https://doi.org/10.5169/seals-50555>

Nutzungsbedingungen

Die ETH-Bibliothek ist die Anbieterin der digitalisierten Zeitschriften auf E-Periodica. Sie besitzt keine Urheberrechte an den Zeitschriften und ist nicht verantwortlich für deren Inhalte. Die Rechte liegen in der Regel bei den Herausgebern beziehungsweise den externen Rechteinhabern. Das Veröffentlichen von Bildern in Print- und Online-Publikationen sowie auf Social Media-Kanälen oder Webseiten ist nur mit vorheriger Genehmigung der Rechteinhaber erlaubt. [Mehr erfahren](#)

Conditions d'utilisation

L'ETH Library est le fournisseur des revues numérisées. Elle ne détient aucun droit d'auteur sur les revues et n'est pas responsable de leur contenu. En règle générale, les droits sont détenus par les éditeurs ou les détenteurs de droits externes. La reproduction d'images dans des publications imprimées ou en ligne ainsi que sur des canaux de médias sociaux ou des sites web n'est autorisée qu'avec l'accord préalable des détenteurs des droits. [En savoir plus](#)

Terms of use

The ETH Library is the provider of the digitised journals. It does not own any copyrights to the journals and is not responsible for their content. The rights usually lie with the publishers or the external rights holders. Publishing images in print and online publications, as well as on social media channels or websites, is only permitted with the prior consent of the rights holders. [Find out more](#)

Download PDF: 08.01.2026

ETH-Bibliothek Zürich, E-Periodica, <https://www.e-periodica.ch>



Abb. 6. Aus Südwesten



Abb. 7. Aus Südosten

Haus Dr. E. Laur-Graf, Thalwil. Arch. MOSER & KOPP, Zürich

Während der Dauer der Landesausstellung und bis zum Wiederabbau der Türme sind alle 6 bis 8 Wochen Wiederholungen dieser Messungen vorgesehen. Falls hiedurch interessante Beobachtungen möglich wären, sollen sie zu gegebener Zeit bekannt gegeben werden. Nebenher gehen auch, in grössern Zeitabständen, die bereits erwähnten unmittelbaren Beobachtungen der Fundamente durch das Erdbau-Institut.

Haus Dr. E. Laur-Graf in Thalwil (Zürich)

Architekten MOSER & KOPP, Zürich

Das Riegelhaus ist seit alter Zeit am Zürichsee heimisch. Wenn es in den letzten Jahrzehnten wenig mehr zur Verwendung kam, so liegt der Hauptgrund wohl darin, dass die Verbin-

dung von Holzbau und gemauerter Ausfachung da eine konstruktive Schwäche aufweist, wo sich das Holz und das Mauerwerk berühren. Durch das Abschwinden des Holzes treten immer wieder durchgehende Fugen in den Umfassungswänden auf. Wir haben an diesem Bau versucht, diese Nachteile auszuschalten, indem wir statt des Mauerwerks für die Ausfachungen 5 cm starke Standard-Platten verwendet haben, die allseitig in einer 2 cm tiefen Nut der umgebenden Holzbalken sitzen (Abb. 5). So steckt die Ausfachung wie die Füllung einer Türe in ihrem Rahmen und das Holz kann arbeiten, ohne dass offene Fugen entstehen; die Aussenseite der Platte wird verputzt. Die Wetterseite des Hauses aber besteht aus massivem Backsteinmauerwerk.

Die Vorteile des Holzbaues bleiben voll gewahrt: Wenig Baufeuchtigkeit, gute Wärmehaltung, kurze Bauzeit (der Rohbau von OK. Erdgeschossboden bis und mit Dachdeckung und Ausfachung war in 4 1/2 Tagen aufgestellt). Verputzte Wände kommen im Innern nur im Erdgeschoss zur Verwendung, wo Zelltonplatten auf die Betondecke über Keller gestellt werden konnten. Im oberen Stock ist alles in Tannenholz getäfert. Die Decken zeigen die gehobelten Holzbalken mit dem eingetüteten Schrägboden. Der ganze Innenausbau ist auf weisse Putzwände und helles, ungestrichenes Tannenholz gestimmt. Jeder Stoff und jedes gute Hartholzmöbel steigert dann die frohe rustikale Melodie dieser einfachen Akkorde, wie sie im Sinne des Bauherrn, des Förderers der Schweizerischen Trachtenbewegung, liegt.

Preis pro m³ umbauten Raumes 57 Fr., erbaut 1937/38.

M. K.

Abb. 4 (links). Riegelwerk
Masstab 1 : 300

Abb. 5. Zugehöriges Detail

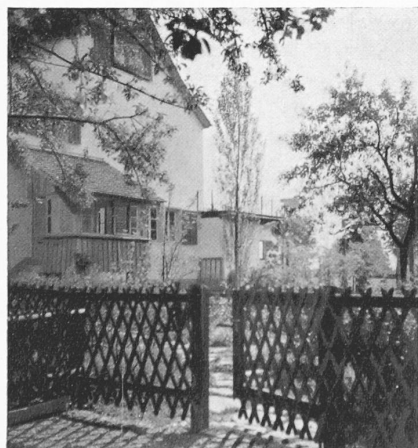
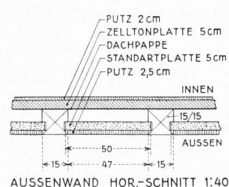


Abb. 8. Gartentor



Abb. 9. Laube

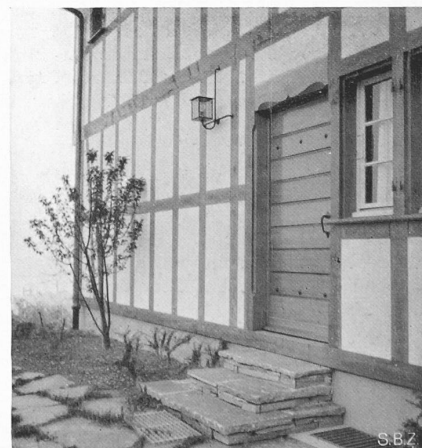


Abb. 10. Haustür



Abb. 11. Wohnzimmer, Südostecke



Abb. 13. Gang, Gartentür



Abb. 12. Wohnzimmer, Nordostecke

acht Stäben pro Turm, eingerichtet, die zu zweit symmetrisch zur Bahnaxe gelegen sind.

Als Messapparat dient der sog. Komparator von Ing. A. Meyer (Brückenbaubureau der Generaldirektion der SBB), ein ausserordentlich handliches, sehr genaues Arbeiten gestattendes Instrument aus Invarstahl (Abb. 27 bis 29). Die Aenderungen der hier zu 20 cm angenommenen Messlänge werden gemessen durch ein Mikrometer, das die genaue Ablesung von $\frac{1}{100}$ mm gestattet und die Schätzung des $\frac{1}{1000}$ mm. Immerhin ist eine beträchtliche Übung und viel Feingefühl in den Fingern erforderlich, um eine Messgenauigkeit von $\pm \frac{1}{1000}$ mm zu erzielen, m. a. W., um Spannungsänderungen von \pm rd. 10 kg/cm² (bei 20 cm Messlänge) festzustellen. Die konischen Vertiefungen, in die die Apparatspitzen einzusetzen sind, wurden vorerst mit dem zugehörigen Spezialbohrer in rostfreie Plättchen gebohrt, die man hernach im gegebenen Abstand auf die Messstellen auflötete.

Bei diesen Messungen ist es von grösster Wichtigkeit, den Temperatur-Schwankungen genauestens Rechnung zu tragen. Am besten geschieht dies mit Hilfe eines Kontrollstabes aus gleichem Material wie dasjenige des zu beobachtenden Bau-

werkes, der jeweils neben die eben zu messende Stelle zu legen ist und mitgemessen wird, sobald er die Temperatur der Messstelle angenommen hat, was innert etwa 10 Minuten der Fall ist.

Die erste, die sog. Ausgangsmessung, wurde nach Fertigstellung der Türme ausgeführt, vor dem Aufziehen der Trag- und der Bewegungsseile; früher zu beginnen war wegen der kalten Witterung nicht wohl möglich und zudem bot die Messung der blossen Wirkung der Turm-Eigenlast kein grosses Interesse. Die zweite Messung geschah nach dem vollständigen Einrichten aller durch hängende Gewichte eindeutig vorgespannten Seile.

Obwohl nun diese Messungen wegen einiger Zufälligkeiten nicht an sämtlichen Stellen glückten, konnten immerhin die rechnerisch, aus reiner ständiger Seillast (Zug in Richtung der Bahnaxe in 75 m Höhe) zu erwartenden Beanspruchungen bei einem der Türme sozusagen genau nachgewiesen werden, während beim andern Turm die gemessenen Spannungen etwa 9% grösser ausfielen als nach Rechnung zu erwarten. Der Grund für diese Abweichung ist nicht klar; mutmasslich war hier ein erst etwas später beachtetes, nicht einwandfreies Arbeiten des Mikrometers im Spiel.

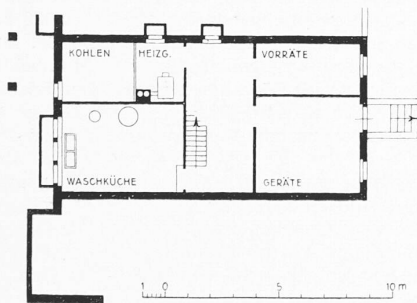
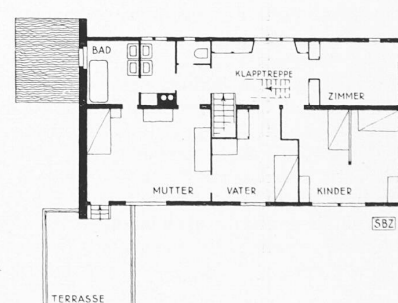
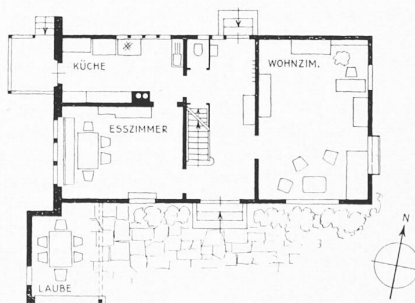


Abb. 1 bis 3. Grundrisse des Hauses Dr. E. Laur in Thalwil (Zürich). — Masstab 1 : 300



Architekten MOSER & KOPP, Zürich



Abb. 14. Gang im I. Stock, Nordseite

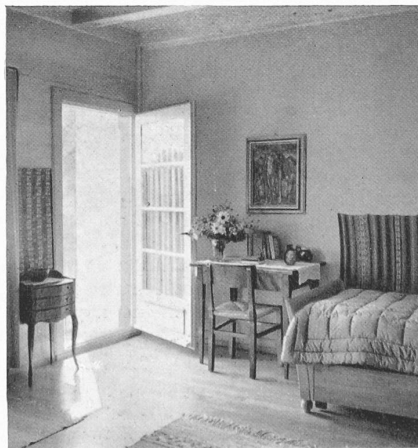


Abb. 15 und 16. Zimmer der Mutter mit Austritt auf die Terrasse

