

**Zeitschrift:** Schweizerische Bauzeitung  
**Herausgeber:** Verlags-AG der akademischen technischen Vereine  
**Band:** 105/106 (1935)  
**Heft:** 12

## **Inhaltsverzeichnis**

### **Nutzungsbedingungen**

Die ETH-Bibliothek ist die Anbieterin der digitalisierten Zeitschriften auf E-Periodica. Sie besitzt keine Urheberrechte an den Zeitschriften und ist nicht verantwortlich für deren Inhalte. Die Rechte liegen in der Regel bei den Herausgebern beziehungsweise den externen Rechteinhabern. Das Veröffentlichen von Bildern in Print- und Online-Publikationen sowie auf Social Media-Kanälen oder Webseiten ist nur mit vorheriger Genehmigung der Rechteinhaber erlaubt. [Mehr erfahren](#)

### **Conditions d'utilisation**

L'ETH Library est le fournisseur des revues numérisées. Elle ne détient aucun droit d'auteur sur les revues et n'est pas responsable de leur contenu. En règle générale, les droits sont détenus par les éditeurs ou les détenteurs de droits externes. La reproduction d'images dans des publications imprimées ou en ligne ainsi que sur des canaux de médias sociaux ou des sites web n'est autorisée qu'avec l'accord préalable des détenteurs des droits. [En savoir plus](#)

### **Terms of use**

The ETH Library is the provider of the digitised journals. It does not own any copyrights to the journals and is not responsible for their content. The rights usually lie with the publishers or the external rights holders. Publishing images in print and online publications, as well as on social media channels or websites, is only permitted with the prior consent of the rights holders. [Find out more](#)

**Download PDF:** 23.01.2026

**ETH-Bibliothek Zürich, E-Periodica, <https://www.e-periodica.ch>**

INHALT: Zum Umbau des Kasinoplatzes in Bern. — Bemerkungen zur Kasinoplatz-Gestaltung. — Arbeitsmarkt und Arbeitsbeschaffung für die technischen Berufe. — Ideenwettbewerb für ein neues Kantonsschul-Gebäude in Solothurn. —

Nekrologe: Friedr. Emil Trechsel. Arnold Pauli. Kaspar Kitt. Rud. Frey. — Wettbewerbe: Bebauungsplan der Cité von Lausanne. — Mitteilungen der Vereine. — Sitzungs- und Vortrags-Kalender.

## Band 105

Der S. I. A. ist für den Inhalt des redaktionellen Teils seiner Vereinsorgane nicht verantwortlich.  
Nachdruck von Text oder Abbildungen ist nur mit Zustimmung der Redaktion und nur mit genauer Quellenangabe gestattet.

## Nr. 12



Abb. 1. Blick aus NW auf den Engpass zwischen den südlichen „Du Théâtre“-Anbauten und der Hauptwache.



Abb. 2. Blick aus der Amthausgasse gegen den Engpass, rechts die Hauptwache, hinten der Kasinoplatz.

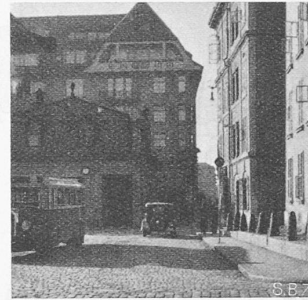


Abb. 3. Blick vom Kasinoplatz westlich auf Engpass und Hauptwache.

## Zum Umbau des Kasinoplatzes in Bern.

Die schon lange dringend notwendige Verbesserung der Verkehrsverhältnisse im Zentrum der Altstadt, dem Kreuzpunkt der West-Ost mit der Nord-Süd-Richtung am Zeitglocken-Turm und auf dem Kasinoplatz in Bern war schon im Jahre 1925 Gegenstand eines unter stadtberrnischen Architekten ausgeschriebenen Wettbewerbes. Hauptpunkte des Programms waren damals: Verbindung der Theodor Kochergasse (vgl. Abb. 4) nach dem Kasinoplatz durch Abbruch der alten Häuser am Münzgraben; Verbreiterung des Engpasses zwischen der alten „Hauptwache“ und den, dem ehemaligen „Hôtel de Musique“ (jetzt Café du Théâtre) südlich angebauten zwei Häusern (Abb. 1 bis 3); Weiterführung der Bundesterrasse vom Hotel Bellevue nach dem Kasinoplatz; alles dies unter Erhaltung der Hauptwache, wobei eine Verlegung ihres Standortes zulässig war. Ein ausführlicher Bericht über das Ergebnis des Wettbewerbes (mit Bild der Hauptwache) ist 1925 erschienen in Bd. 85 der „SBZ“ (S. 268/71 und 279/83). Das Preisgericht stellte damals im Anschluss an die Beurteilung der eingegangenen Entwürfe und unter Verwendung ihrer Anregungen ein eigenes Projekt auf (Abb. 5), das mit geringen Abänderungen die Grundlage des 1926 von der städt. Baudirektion der Öffentlichkeit unterbreiteten Alignementsplanes bildete. Die Hauptmerkmale jenes Planes waren: die Bauten am Münzgraben wurden entfernt, der Münzgraben überdeckt und zum Kasinoplatz geschlagen; die Hauptwache wurde in der Axe des Theaterplatzes an die Südseite der verlängerten Theodor Kochergasse neben das Hotel Bellevue verlegt; der Häuserblock des „Du Théâtre“ wurde bis auf die Höhe der Südfassade der Stadtbibliothek und deren Bauflucht vorgezogen; für die Verbindung der Amthausgasse nach der Kesslergasse wurde der Häuserblock des „Du Théâtre“ mit einer 12 m breiten Durchfahrt durchbrochen. Das Projekt wurde indessen von der Behörde im selben Jahr wieder zurückgezogen, da hauptsächlich die „untere Stadt“ (östliche Altstadt) sich (trotz vorgesehener Durchfahrt zur Amthausgasse!) gegen die *Abriegelung der Kesslergasse* auflehnte. Die Baudirektion unterwarf daraufhin das Problem erneut Studium und legte im März 1934 einen neuen Alignementsplan vor. Dieser unterschied sich vom vorübergehenden durch folgende Vorschläge: südlich des Zeitglockenturmes wurde ein Laubendurchbruch vorgesehen als Fussgänger Verbindung Marktasse-Kramgasse; die Durchfahrt durch den Häuserblock des „Du Théâtre“ wurde weggelassen; der Vorbau dieses Häuserblocks wurde verkürzt bis zur Höhe der südlichen Kesslergasslaube; die Hauptwache wurde an ihrem heutigen Standort belassen und die dortige Passage

auf Fahrbahnbreite von 11 m verbreitert; anschliessend an die Hauptwache und südlich derselben wurde die Ueberbauung des Münzgrabens mit dreigeschossigen Bauten gestattet; auf der Ost- und Südseite dieses neuen Häuserblocks waren Lauben vorgesehen, auf der Westseite ein 3 m breites Trottoir; die Fahrbahnbreite des Münzgrabens wurde auf 6 m festgesetzt; die Theodor Kochergasse wurde in einer Gesamtbreite von 20 m nach dem Kasinoplatz weitergeführt; der Hohlraum unter der verlängerten Theodor Kochergasse und der südliche Teil des Münzgrabens bis auf die Höhe der Münztterasse wurden zu einer fünfstöckigen Grossgarage ausgebaut, wobei südlich der Theodor Kochergasse ein der Garage dienendes zweistöckiges Gebäude mit Ein- und Ausfahrt projektiert war.

Gegen diesen Entwurf wurden zahlreiche Einsprachen und Rechtsverwahrungen eingereicht, sodass sich die Behörde veranlasst sah, ihn nochmals zu überarbeiten. Sie wurde dabei unterstützt von der Sektion Bern des S. I. A., die besonderen Nachdruck darauf legte, dass mit dem Verschwinden der Hauptwache die Verkehrsregelung einfacher und ästhetische Kompromisse vermieden würden. Das Ergebnis dieser erneuten Studien bildete der Alignementsplan vom Oktober 1934, und schliesslich, nach nochmaligen geringfügigen Aenderungen, jener vom 29. November 1934, der dann auch in der Gemeindeabstimmung vom 30. Dezember 1934 von der Bevölkerung Berns bei schwacher Stimmbeteiligung (Neujahrsferienzeit!) mit grossem Mehr<sup>1)</sup> angenommen wurde (Abb. 6). Seine Merkmale bestehen in folgenden Punkten: der Laubendurchbruch südlich des Zeitglockenturmes wird beibehalten; da die Südmauer des „Du Théâtre“ als Brandmauer nicht ästhetisch befriedigend gestaltet werden könne, wird dort ein Anbau vorgesehen mit Laube in Verlängerung der südlichen Kesslergasslaube; die Hauptwache soll an ihrem Standorte bleiben; die Durchfahrt zwischen ihr und dem Anbau am „Du Théâtre“ wird auf 13 m Gebäudeabstand und 11 m Fahrbahnbreite festgesetzt, was im Hinblick auf den geplanten Einbahnverkehr als genügend erachtet wird; die Absicht, südlich an die Hauptwache einen niedern Häuserblock anzubauen, bleibt bestehen (Abb. 7), seine ästhetische Gestaltung soll jedoch erst bei Vorlage eines Bauprojektes festgesetzt werden; das Projekt einer Grossgarage unter und südlich der Theodor Kochergasse wird beibehalten, die Ein- und Ausfahrten aber auf Rampen parallel der Strasse und in die Verkehrsrichtung gelegt, wodurch jede Störung vermieden wird. Südlich des niedern Garage-Dienstgebäudes wird in Verbindung mit einer Grünanlage ein Prome-

<sup>1)</sup> Alignementsplan (Platzgestaltung) 9844 Ja, 4498 Nein, Garagebau unter Beteiligung der Stadtgemeinde 7717 Ja, 6693 Nein.