

Zeitschrift: Schweizerische Bauzeitung
Herausgeber: Verlags-AG der akademischen technischen Vereine
Band: 101/102 (1933)
Heft: 9

Sonstiges

Nutzungsbedingungen

Die ETH-Bibliothek ist die Anbieterin der digitalisierten Zeitschriften auf E-Periodica. Sie besitzt keine Urheberrechte an den Zeitschriften und ist nicht verantwortlich für deren Inhalte. Die Rechte liegen in der Regel bei den Herausgebern beziehungsweise den externen Rechteinhabern. Das Veröffentlichen von Bildern in Print- und Online-Publikationen sowie auf Social Media-Kanälen oder Webseiten ist nur mit vorheriger Genehmigung der Rechteinhaber erlaubt. [Mehr erfahren](#)

Conditions d'utilisation

L'ETH Library est le fournisseur des revues numérisées. Elle ne détient aucun droit d'auteur sur les revues et n'est pas responsable de leur contenu. En règle générale, les droits sont détenus par les éditeurs ou les détenteurs de droits externes. La reproduction d'images dans des publications imprimées ou en ligne ainsi que sur des canaux de médias sociaux ou des sites web n'est autorisée qu'avec l'accord préalable des détenteurs des droits. [En savoir plus](#)

Terms of use

The ETH Library is the provider of the digitised journals. It does not own any copyrights to the journals and is not responsible for their content. The rights usually lie with the publishers or the external rights holders. Publishing images in print and online publications, as well as on social media channels or websites, is only permitted with the prior consent of the rights holders. [Find out more](#)

Download PDF: 23.02.2026

ETH-Bibliothek Zürich, E-Periodica, <https://www.e-periodica.ch>

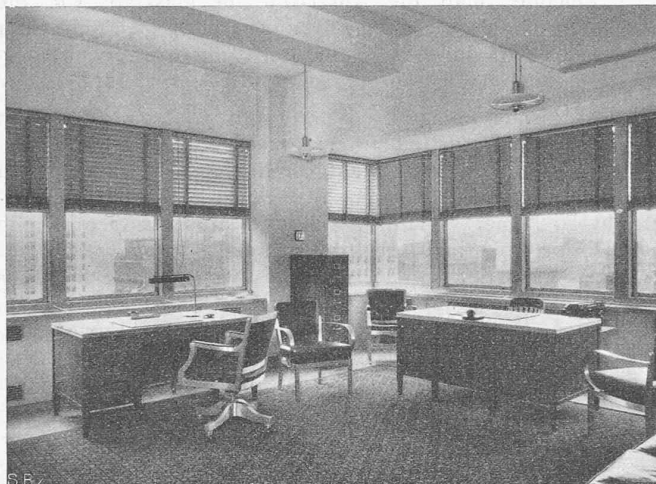


Abb. 3. Bureauaum, rechts Fenster der Schmalfront.

einerseits ihrer Vermehrung durch Entnahme von Speicherwasser, andererseits ihrer Verminderung beim Wiederauffüllen der Speicherbecken. Die Produktionsmöglichkeit ohne Speicherung war in den Wintermonaten 1931/32 um 20 % kleiner als im vorhergehenden Winter, herrührend von der wesentlich geringeren Wasserführung, die z. B. in Basel um 43 % geringer war als im Vorwinter. In den Sommermonaten 1932 war sie um 7 % grösser als im vorhergehenden Sommer, was von der Inbetriebsetzung neuer Kraftwerke herrührt.

Im Vergleich zu den Vorjahren ergeben sich folgende Werte für die Produktionsmöglichkeit (in Mill. kWh):

Hydrographisches Jahr	1926/27	1927/28	1928/29	1929/30	1930/31	1931/32
Ohne Speicherung	4135	3978	4136	4369	5021	4847
Mit Speicherung	4201	4155	4304	4426	5136	4988

Gegenüber dem Vorjahre ergibt sich somit eine Abnahme der Produktionsmöglichkeit von 3 %.

Der Ausnützungsgrad der Wasserkraftanlagen, der sich aus dem Verhältnis der wirklichen Produktion zur Produktionsmöglichkeit mit Speicherung ergibt, ist folgender:

Hydrographisches Jahr	1926/27	1927/28	1928/29	1929/30	1930/31	1931/32
in %	73 1/2	81	82 1/2	79 1/2	71	71 1/2

Im Jahre 1932 in Betrieb gesetzte Wasserkraftanlagen.

An grösseren Wasserkraft-Anlagen oder Kraftwerk-Erweiterungen wurden im Jahr 1932 die folgenden dem Betrieb übergeben: *Hochdruckanlage mit bedeutender Speicherung*: Kraftwerk Monte Piottino (Officine Elettiche Ticinese, Bodio) am Tessin, erster Ausbau max. 43 000 kW. *Hochdruckanlage ohne Speicherung*: Kraftwerk St. Moritz am Inn, max. 3000 kW; *Niederdruckanlagen*: Rheinkraftwerk Kembs (Energie Electrique du Rhin S. A., Mulhouse), max. 100 000 kW, wovon 1/6 schweizerischer Anteil.

Wasserkraftwerke im Bau.

Am 31. Dezember 1932 waren an grösseren Anlagen im Bau: *Hochdruckanlagen mit bedeutender Speicherung*: Kraftwerk Dixence (La Dixence S. A., Lausanne) im Wallis, 130 000 kW; vierter Ausbau des Lungernseewerkes (Zentralschweizerische Kraftwerke Luzern) durch Ueberleitung der grossen Melchaa in den Lungernsee, 32 000 kW; Etzelwerk (Etzelwerk A.-G., Pfäffikon), 80 000 kW. *Niederdruckanlagen*: Kraftwerk Albbuck-Dogern (Rheinkraftwerk Albbuck-Dogern A.-G., Waldshut) 69 000 kW, wovon 54 % schweizerischer Anteil; Kraftwerk Klingnau (Aarewerke A.-G., Brugg) 35 000 kW; Kraftwerk Wettingen der Stadt Zürich 21 000 kW.

In Aussicht genommene grössere Wasserkraftanlagen.

An *Hochdruckwerken* sind zu nennen die Hinterrhein-Kraftwerke (Rhätische Werke für Elektrizität in Thusis), das Kraftwerk an der Albigna (Konsortium für die Verwertung der Wasserkraft der Albigna) und das Werk Le Châtelot am Doubs (Schweizerische Elektrizitäts- und Verkehrsgesellschaft Basel; Compagnie générale d'Electricité, Paris).

Bezüglich *Niederdruckwerken* handelt es sich um den zweckmässigsten Ausbau der noch nicht ausgenützten Stufen einerseits am Rhein zwischen Basel und Schaffhausen, andererseits an der untern Aare oberhalb der Reussmündung.

Bank-Hochhaus in Philadelphia.

Letztes Jahr ist das 33 Stockwerk hohe „Philadelphia Savings Fund Society Building“ als höchstes Haus von Philadelphia, und zugleich als reinster Vertreter einfacher, zeitgemässer Baugesinnung inmitten einer von falschem Pathos erfüllten Umgebung vollendet worden. Ueber dem rechteckigen, dreigeschossigen Unterbau, der die hauptsächlichsten Kundenräume der Bank enthält, erhebt es sich auf T-förmigem Grundriss zu fast 150 m Höhe; in dem auf Abb. 1 dunkel sich abhebenden „Querbalken“ des T liegen hauptsächlich die Treppen, Aufzüge und Diensträume, im „Stamm“ die Bureaux. Die 42 m lange Längsseite dieses Bureautraktes ist höchst einfach gegliedert durch die schlanken Vertikalen des Stahlskeletts und die mit den Brüstungen aus grauem Backstein abwechselnden, rings durchlaufenden Fensterbänder, während die nur 19 m breite (bei 150 m Höhe!) Schmalfront, die zugleich Strassenseite ist, gar keine vertikalen Tragelemente enthält; die Geschosse kragen sogar über die äusserste Ständerebene vor (Abb. 1). Abb. 3 zeigt die günstige Auswirkung dieser Anordnung für die Normalbureauräume, wo grösste Freiheit der Möblierung herrscht. Die stützenfreien Bankräume in den erwähnten Sockelgeschossen werden überspannt durch 19 m lange und 5 m hohe Fachwerkträger, die die Last der dreissig über ihnen liegenden Stockwerke abfangen und in die Aussenwandstützen leiten. Dieses für Bureauzwecke verlorene Geschoss der Fachwerkträger ist ausgenützt zur Unterbringung der Ventilationsanlagen, auch gibt es sich nach der Strasse hin unverblümt wie es ist: als fensterlose volle Wand (Abb. 1 und 2). Unter dieser Wand zeigt sich dann das riesige Fenster der Hauptschalterhalle, deren fast monumentales Innere Abb. 4 gibt.

Nähere Angaben über das Stahlskelett des Hauses sind zu finden in „Eng. News Record“ vom 10. Nov. 1932; über die Innenausstattung enthält schöne Bilder „La Technique des Travaux“ vom Februar 1933, der wir auch unsere Abbildungen verdanken, weiter gibt sie Einzelheiten über Aufzüge, Rolltreppen, Luftkonditionierung usw. Die Architekten des Baues, den wir ein Musterbeispiel neuzeitlicher Gestaltung nennen möchten (und der gewiss im Rahmen seiner Bestimmung das gibt, was das Basler Wettbewerbsprogramm vom Kollegiengebäude über die reine Zweckerfüllung hinaus verlangt, vergl. S. 80 lfd. Bds.) sind Howe und Lescaze (ein Schweizer) in New York.

MITTEILUNGEN.

Eisenbahn-Elektrifikation in Algerien. Im Anschluss an unsere Mitteilung auf S. 78 von Bd. 99 (am 6. Febr. 1932) über die von Brown, Boveri & Cie. gebauten Bahnnumformer für die algerischen Staatsbahnen sind wir nunmehr, auf Grund einer Darstellung von V. Nicolet im Juliheft 1933 der „Revue Générale des Chemins de fer“ in der Lage, über die Gesamtanlage jener Bahnelektrifikation zu berichten. Es handelt sich um die vom Mittelmeerhafen Bône südwärts, parallel der algerischen Grenze, nach Tebessa führende normalspurige Bahnlinie von 257 km Länge, deren besonders



Abb. 1. P. S. F. S.-Building, Seitenansicht.

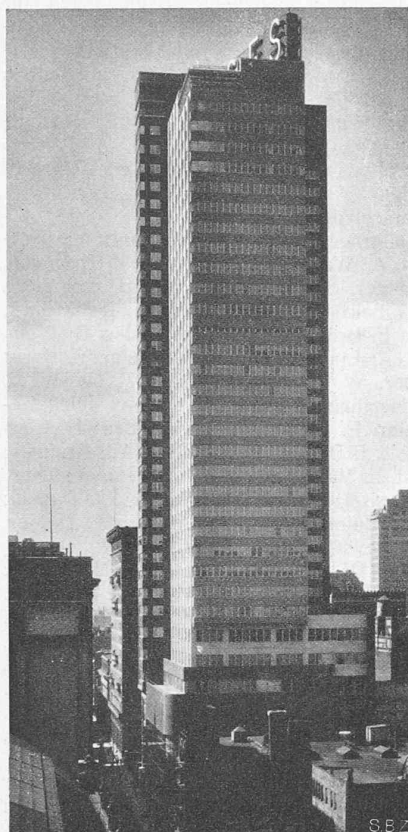


Abb. 2. Ansicht der Schmalfront.

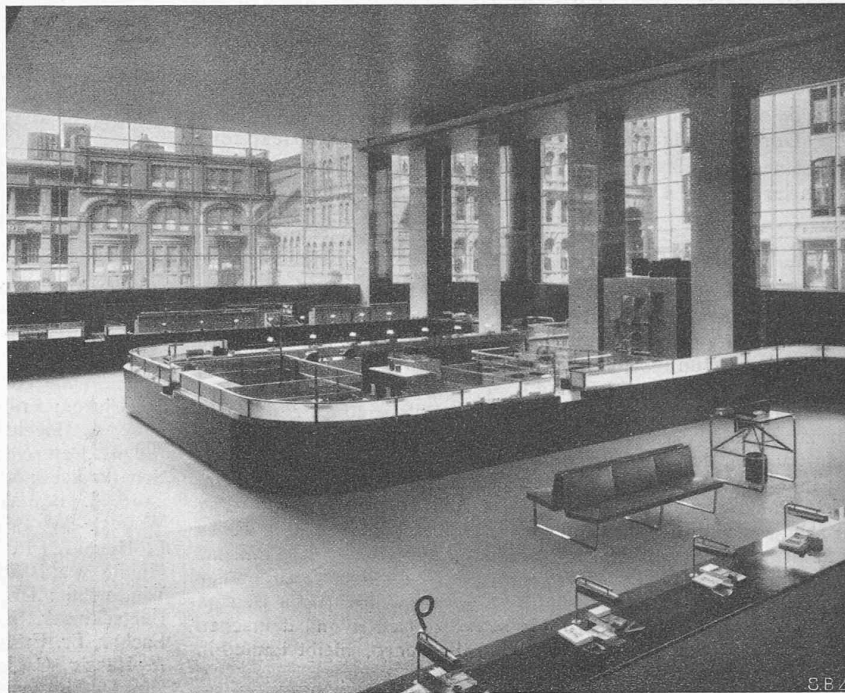


Abb. 4. Schalterhalle des Bankhauses P. S. F. S. in Philadelphia, U. S. A.

steigungsreicher, zwei Bergketten überschreitender Hauptteil von 164 km Länge zwischen Bône und Oued-Kébérit auf elektrischen Betrieb umgestellt wird; der südliche Unterabschnitt von Oued-Kébérit bis Duvidier wird schon seit etwa einem Jahr elektrisch betrieben, während der nördliche Unterabschnitt von Duvidier bis Bône im Laufe dieses Sommers für die Aufnahme des elektrischen Betriebes bereit sein wird. Der zur Speisung der Fahrleitung verwendete Gleichstrom von 3000 V Fahrspannung wird einer am Hafen von Bône liegenden thermo-elektrischen Zentrale von 43 500 kw Leistung entnommen und drei, in Bône, in Medjez-Sfa (66 km von Bône) und in Souk-Ahras (108 km von Bône) errichteten Unterwerken auf Gleichstrom umgeformt. Von den in unserer früheren Mitteilung gewürdigten Bahnnummern von je 2×1250 kw Dauerleistung sind drei Gruppen in Souk-Ahras und zwei Gruppen in Medjez-Sfa aufgestellt worden. In dem zur Zeit noch in Montage befindlichen Unterwerk von Bône finden zwei Quecksilberdampf-Gleichrichter von je 2000 kw Verwendung, da dieses Unterwerk den ganz flach liegenden, eine Energie-Rückgewinnung talfahrender Züge ausschliessenden Nordabschnitt der Bahnlinie bedient. Da die Bahnlinie fast ausschliesslich dem Mineral- und Erztransport vom Landesinnern nach dem Hafen von Bône dient, wurden 30 schwere Lokomotiven, in Achsfolge C C, von je 115 t Gewicht und je 2400 PS Stundenleistung, beschafft. In den Erzzügen von 1400 t Anhängelast finden Spezialwagen Verwendung, von denen der grössere Typus 19 t Tara und 40 t Nutzlast aufweist.

Der vierte internat. Kongress für neues Bauen tagte vom 29. Juli bis 13. August an Bord S. S. Patris II auf der Ueberfahrt Marseille-Athen und zurück unter Beteiligung von 18 Nationen. In Athen wurden unter grosser Anteilnahme von Behörden und Publikum zahlreiche Vorträge veranstaltet und vor allem die grosse Planausstellung „Die funktionelle Stadt“ zum ersten Mal dem Publikum zugänglich gemacht. In dieser Ausstellung werden mehr als 30 Städte der verschiedenen Weltteile (von Berlin, London, Paris bis zu holländischen Kolonialstädten) nach gleichen Prinzipien so bearbeitet, dass sie unmittelbar miteinander verglichen werden können. Die Darstellung umfasst Pläne, die die geschichtliche Entwicklung, sowie die verschiedenartigen wirtschaftlichen und sozialen Zustände berücksichtigen. Nur auf Grund eines so umfassenden Tatsachenmaterials hielt sich der Kongress für berechtigt, sein Urteil über die Ursachen des heute fast überall herrschenden städtebaulichen Chaos auszusprechen und gleichzeitig Richtlinien für seine

Behebung aufzustellen. Die Kongressarbeit vollzog sich infolge des ständigen und ungestörten Kontaktes an Bord des Schiffes unter besonders günstigen Bedingungen. Es ist beabsichtigt, ein Werk „Die funktionelle Stadt“ unter Zugrundelegung des erweiterten Planmaterials herauszugeben; dieses Werk soll den Anfang einer grösseren Serie über Städtebau bilden. Da die Vorarbeiten dafür längere Zeit in Anspruch nehmen, wird das Planmaterial in Form einer Wanderausstellung weiteren Kreisen zugänglich gemacht.

Die „Graf“, graphische Fachausstellung in Zürich, ist eine in Zukunft alljährlich vorgesehene Werbe- und Verkaufsaktion, die über den künstlerischen und technischen Stand des gesamten graphischen Gewerbes orientieren will. Somit ist die Veranstaltung für Fachleute gleichermassen interessant wie für das Publikum, dem Gelegenheit geboten ist, seine Beziehungen zu den graphischen Erzeugnissen, mit denen es ja täglich und stündlich zu tun hat, zu vertiefen, sein Verständnis zu erweitern und sein kritisches Urteil, den eigenen und fremden Drucksachen gegenüber, zu stärken. Hoffentlich wird davon der ausgiebigste Gebrauch gemacht; es käme dem Durchschnitts-Niveau des graphischen Gewerbes sehr zu statten, wenn besser unterrichtete Kunden höhere Ansprüche an seine Erzeugnisse stellen würden. Zugleich möge die vom „Wirtschaftsbund bildender Künstler“ veranstaltete Ausstellung die Notlage so mancher Graphiker mildern, indem sie Aufträge schafft. — Die Ausstellung ist eingerichtet im Hotel Bellerive au Lac, Utoquai 47, vom 20. August bis 10. September, geöffnet Montag bis Freitag von 9 bis 12 und 14 bis 18,30 h, Samstag und Sonntag 9 bis 17,30 h.

Die Standseilbahn auf den Stoos bei Schwyz ist am 19. August dem Betrieb übergeben worden. Sie führt vom Schlattli im Muotatal, 573 m ü. M., auf einem Tracé von 1376 m schiefer Länge mit 60% durchschnittlicher und 78% maximaler Steigung nach der Bergstation Stooshorn, 1275 m ü. M. Die beiden Wagen in Leichtbau fassen je 50 Personen und bewältigen bei einer Fahrzeit von 12 min einen Verkehr von 200 Personen pro Stunde.

Ein Auskunftsbureau für die Schifffahrt hat der Verein für die Schifffahrt auf dem Oberrhein in Basel-Kleinmünchen, Hochbergerstrasse 134, eröffnet in der Absicht, allen denen, die die Basler Hafenanlage besuchen, die nötigen Aufklärungen zu geben und Schulen und Gesellschaften als Führer durch die Hafengebiete zu dienen, sowie für Auskünfte über die Schifffahrt der Allgemeinheit zur Verfügung zu stehen.

Die Jahresversammlungen des SEV und VSE finden am Samstag, 23. September in Lugano statt; Exkursionen im Gebiet des Ceresio sind für den Sonntag, solche ins Gotthardgebiet für den Montag angesetzt. Alle Einzelheiten enthält das Bulletin SEV vom 16. August.

Einen Wärme- und Schalltechnischen Lehrkurs hält das Institut für Schall- und Wärmeforschung der Technischen Hochschule Stuttgart vom 18. bis 23. September ab. Anmeldungen zum Kurs, der theoretische Vorträge und experimentelle Untersuchungen bietet, bis 1. September an das Institut, das nähere Auskunft erteilt.

Der Schweizerische Verein von Dampfkessel-Besitzern hält seine Generalversammlung am Donnerstag, 7. September, in Zürich im Hörsaal I der E. T. H. ab.

LITERATUR.

Erläuterungen zu den Eisenbetonbestimmungen 1932 mit Beispielen von Dr. Ing. Dr. rer. techn. h. c. *W. Gehler*, Prof. in Dresden. Fünfte neubearbeitete und ergänzte Auflage. Mit 104 Textabbildungen. Berlin 1933, Verlag von Wilhelm Ernst & Sohn. Lieferung 1 und 2. Preis geh. 1. Lieferung 4 M., 2. Lieferung M. 5,50.

Das Bestreben, die amtlichen Vorschriften so kurz als möglich zu gestalten, ruft unmittelbar einer Ergänzung in Form von Erläuterungen, durch die den an der Ausarbeitung der Bestimmungen beteiligten Fachleuten Gelegenheit geboten ist, einlässlicher zu einzelnen Punkten Stellung zu nehmen. In den vorliegenden Heften ist ein sehr wertvolles und reichhaltiges, praktisches und theoretisches Material wohlgeordnet zusammengestellt, aus dessen Studium das Verständnis der eigentlichen Vorschriften erst die richtige Grundlage gewinnt. Die Erläuterungen sind eine ganz unentbehrliche Beilage zu den Vorschriften; dort, wo die schweizerischen und deutschen Bestimmungen wesentlich voneinander abweichen, bleibt immerhin das Grundsätzliche der Erörterungen gültig.

Die zwei handlichen Hefte in Taschenformat dienen heute schon so vielen Eisenbetontechnikern auf der Baustelle und im Bureau als täglicher Berater, dass ein besonderer Hinweis sich fast erübrigt.

H. Jenny-Dürst.

Eingegangene Werke; Besprechung vorbehalten.

Richtig installieren! Einordnung der Installation in den Bau. Von Dr. Ing. *M. Mengerlinghausen* unter Mitarbeit von Dipl. Ing. *G. Ehlers*. Mit 54 Tafeln mit 300 erläuterten Abb. Berlin 1933, V. D. I.-Verlag. Preis in prakt. Mappe M. 7,50.

Be- und Entwässerung in der Kleinsiedlung. Vorbilder und Richtlinien. Bearbeitet von Dr. Ing. *M. Mengerlinghausen*. Mit 103 Abb. auf 20 Tafeln. Berlin 1933, V. D. I.-Verlag. Preis geh. 95 Pf.

Die Berechnung von Regenwasserabflüssen. Von Dr. Ing. *Dietrich Kehr*. Ein Leitfaden für Studierende und Ingenieure der Praxis. Mit 24 Abb. und 10 Tabellen. München 1933, Verlag von R. Oldenbourg. Preis geh. 4 M.

Costruzione Razionale della Casa. Dell' Arch. *Enrico A. Grifflini*. La Teoria dell' Abitazione. Nuovi sistemi costruttivi. Orientamenti attuali nella Costruzione. La Organizzazione della Casa. Seconda edizione rifatta. 534 illustrazioni originali, XXIV tavole. Milano 1933, Ulrico Hoepli Editore. Prezzo 100 Lire.

Für den vorstehenden Text-Teil verantwortlich die Redaktion:
CARL JEGHER, G. ZINDEL, WERNER JEGHER, Dianstr. 5, Zürich.

MITTEILUNGEN DER VEREINE.

S. I. A. Schweizer Ingenieur- und Architekten-Verein.

Protoll der Delegierten-Versammlung
von Samstag den 10. Juni, 8.30 h, im Saal des Conseil Général, Hôtel de Ville in Neuchâtel.

TAGESORDNUNG.

1. Protokoll der Delegierten-Versammlung vom 24. September 1932 in Lausanne.

2. Rechnung 1932 und Budget 1933.

3. Revision des Vertrages zwischen Bauherr und Architekt, Form. No. 21.

4. Revision resp. Neuaufstellung von: a) Eidg. Verordnung zugleich Normen des S. I. A. betr. Belastungen und Ueberwachung von Bauten aus Stahl, Beton und Eisenbeton, No. 112; b) Eidg. Verordnung und Norm des S. I. A. betr. Bauten aus Beton und Eisenbeton, No. 113; c) Eidg. Verordnung zugleich Normen des S. I. A. für Bauten aus Stahl, No. 114.

5. Revision resp. Neuaufstellung von: a) Honorarordnung für Bauingenieur-Arbeiten, No. 103; b) Honorarordnung für Maschinen- und Elektroingenieur-Arbeiten, No. 108; c) Wegleitung zu den Honorarordnungen des S. I. A. für Bauingenieur-Arbeiten (No. 103) und für Maschinen- und Elektroingenieur-Arbeiten (No. 108, No. 103 a, 108 a); d) Vertrag zwischen Auftraggeber und Ingenieur Form. No. 24.

6. Revision der Normen der im Bauwesen zur Verwendung gelangenden Bindemittel, No. 115.

7. Revision der Formulare: Allgemeine Bedingungen für die Ausführung von Hochbauarbeiten, No. 118; Allgemeine Bedingungen für die Ausführung von Tiefbauarbeiten, No. 118 a; Bedingungen und Messvorschriften für die Erd- und Maurerarbeiten, No. 119.

8. Titelschutz-Aktion: Genehmigung des Reglement-Entwurfes.

9. Revision der Statuten der Sektionen Zürich, Genf und Schaffhausen.

10. Umfrage und Verschiedenes.

Anwesend von den Mitgliedern des Central-Comité die Herren: P. Vischer, Präsident, A. Walther, P. Beutner, M. Brémond, Prof. Dr. A. Dumas, H. Leuzinger, E. Rybi und Sekretär P. E. Soutter, sowie 65 Delegierte von 17 Sektionen, nämlich: Aargau: V. Flück, A. Meier; Basel: R. Christ, F. Bräuning, E. Frauenfelder, B. Jobin, P. Kehlstadt, P. Karlen, A. Linder, Dr. R. v. Steiger; Bern: R. Eichenberger, O. Gfeller, W. Lang, Th. Nager, F. Nydegger, W. Rieser; Fribourg: L. Hertling; Genève: E. Choisy, Jules Calame, A. Hoechel, J. Pronier, P. Reverdin; Graubünden: H. Conrad, H. Peterelli; Neuchâtel: J. Béguin; St. Gallen: Ad. Brunner; Schaffhausen: Dr. M. Angst, E. Maier; Solothurn: W. Luder; Thurgau: J. Baumgartner; Tessin: L. Rusca; Wallis: J. Dubuis; Waadt: W. Baumann, J. Bolomey, Ch. Brugger, H. Dufour, F. Hennard, R. May, Ed. Meystre, Prof. A. Stucky, R. von der Mühl; Waldstätte: A. Rölli, Dr. L. Bendel, A. Loos, M. Türlér; Winterthur: Dr. H. Brown, H. Ninck; Zürich: H. Naef, Dir. J. B. Bertschinger, S. Bertschmann, H. Blattner, Prof. R. Dubs, Dir. F. Escher, Fr. Fritzsche, A. Gradmann, B. Graemiger, Dr. F. Gugler, A. Hässig, C. Jegher, Prof. L. Karner, M. Meyer, M. P. Misslin, Dir. P. Sturzenegger, H. Weideli, W. Ziegler; Gäste: HH. Dr. Büchi, Prof. Paris, Ing. Rathgeb, Ing. Schuler, Prof. Dr. Wyssling. Vorsitz: Arch. P. Vischer, Präsident; Protokoll: Ing. P. E. Soutter, Sekretär.

Präsident Vischer eröffnet die Sitzung und dankt der Sektion Neuenburg für die Vorbereitung der Sitzung und den Stadtbehörden für die Ueberlassung des Gemeindesaales. Ing. Soutter gibt den gegenwärtigen Bestand des S. I. A. wie folgt bekannt: Effektive Mitglieder 2191, davon 119 unter 30 Jahren. Die Mitgliederzahl setzt sich zusammen aus 866 Bauingenieuren, 589 Architekten, 413 Maschineningenieuren, 195 Elektroingenieuren, 65 Kultur- und Vermessungsingenieuren und 63 Chemikern, Förstern etc. — Nachdem die Herren Ing. Conrad (Chur) und Ing. Ziegler (Zürich) als Stimmzähler bezeichnet sind, teilt der Präsident mit, dass vom C-C die Herren Dr. Büchi, Prof. Paris, Prof. Karner, Ing. Rathgeb, Ing. Schuler und Prof. Dr. Wyssling zur Teilnahme an der Sitzung eingeladen worden sind, um mit Rücksicht auf ihre Mitarbeit in den betr. Kommissionen an den Beratungen über die revidierten Normen teilnehmen zu können.

Arch. von der Mühl erklärt im Namen der Sektion Waadt, dass die Tagesordnung ihrer Ansicht nach zu sehr belastet sei und dass die Behandlung der einzelnen Traktanden deshalb nicht überstürzt werden solle. Der Sprechende stellt den Ordnungsantrag, die Traktandenliste nur so weit zu erledigen, als eine gründliche Behandlung der einzelnen Fragen möglich ist. Ferner sei zu bemerken, dass von verschiedenen Unterlagen keine französischen Uebersetzungen unterbreitet wurden, was eine gründliche Vorberatung der Traktanden erschwerte.

Präsident Vischer bestätigt, dass die Traktanden gründlich durchberaten werden sollen und dass event. im Herbst eine Delegierten-Versammlung stattfinden müsse, um die in der heutigen Sitzung nicht mehr zur Behandlung kommenden Geschäfte zu erledigen. Was die Uebersetzungen anbetrifft, scheint es ratsam, die Verhandlungen nur auf den Text zu beschränken, der jeweils von der Kommission aufgestellt worden ist, und erst nach dessen Genehmigung zu der definitiven Uebersetzung zu schreiten. Die welschen Sektionen können aber versichert sein, dass die französischen Uebersetzungen mit der grössten Sorgfalt vorgenommen werden. Die Originaltexte der Kommissionen sind allen Delegierten zum vorgeschriebenen Termin zugestellt worden. Der Sprechende schlägt vor, die Traktandenliste umzustellen und die dringendsten Geschäfte zuerst zu erledigen. Dieser Antrag wird stillschweigend gutgeheissen.

Präsident Vischer macht dann folgende Mitteilungen: 1. Das verstorbene Ehrenmitglied Dr. Roman Abt hat dem Verein ein Legat von 10 000 Fr. vermacht und dieses Legat an keine bestimmten Bedingungen geknüpft. Das C-C hat in Aussicht genommen, mit dieser Schenkung einen neuen Baufonds für ein Ingenieur- und Architektenhaus zu errichten, damit der Name des Verstorbenen mit dieser Schenkung verbunden bleibt. Die Versammlung erhebt sich von den Sitzen, um das Andenken des Verstorbenen zu ehren. — 2. Anlässlich eines kürzlich beendeten Wettbewerbes zur Erstellung einer alpwirtschaftlichen Schule in Zweisimmen hat sich Arch. Franz Trachsel in Bern einen Ver-