

**Zeitschrift:** Schweizerische Bauzeitung  
**Herausgeber:** Verlags-AG der akademischen technischen Vereine  
**Band:** 101/102 (1933)  
**Heft:** 3

## Inhaltsverzeichnis

### Nutzungsbedingungen

Die ETH-Bibliothek ist die Anbieterin der digitalisierten Zeitschriften auf E-Periodica. Sie besitzt keine Urheberrechte an den Zeitschriften und ist nicht verantwortlich für deren Inhalte. Die Rechte liegen in der Regel bei den Herausgebern beziehungsweise den externen Rechteinhabern. Das Veröffentlichen von Bildern in Print- und Online-Publikationen sowie auf Social Media-Kanälen oder Webseiten ist nur mit vorheriger Genehmigung der Rechteinhaber erlaubt. [Mehr erfahren](#)

### Conditions d'utilisation

L'ETH Library est le fournisseur des revues numérisées. Elle ne détient aucun droit d'auteur sur les revues et n'est pas responsable de leur contenu. En règle générale, les droits sont détenus par les éditeurs ou les détenteurs de droits externes. La reproduction d'images dans des publications imprimées ou en ligne ainsi que sur des canaux de médias sociaux ou des sites web n'est autorisée qu'avec l'accord préalable des détenteurs des droits. [En savoir plus](#)

### Terms of use

The ETH Library is the provider of the digitised journals. It does not own any copyrights to the journals and is not responsible for their content. The rights usually lie with the publishers or the external rights holders. Publishing images in print and online publications, as well as on social media channels or websites, is only permitted with the prior consent of the rights holders. [Find out more](#)

**Download PDF:** 22.02.2026

**ETH-Bibliothek Zürich, E-Periodica, <https://www.e-periodica.ch>**

INHALT: Schweizer. Technischer Arbeitsdienst für stellenlose Techniker. — Prof. Caspar Zwicky und die Entwicklung der Kulturingenieur-Abteilung an der E. T. H. — Mitteilungen: Die Generalversammlung der G. E. P. in Basel. Fahrtreppen im Bahnbetrieb. Die Gleitbahn-Drehbrücke der Schiffswerft Lorient. Spannungs-Prüf-

station für 3 Millionen Volt. Wirtschaftspolitische Orientierung der deutschen Ingenieur- und Architektenverbände. Basler Rheinhafenverkehr. Architekten-Monographien. Die Entwicklung der Gleichstrom-Dampflokomotive. Strassenbau und Strassenverkehr. — Nekrologe: Giovanni Bertola. — Literatur.

Band 102

Der S. I. A. ist für den Inhalt des redaktionellen Teils seiner Vereinsorgane nicht verantwortlich.  
Nachdruck von Text oder Abbildungen ist nur mit Zustimmung der Redaktion und nur mit genauer Quellenangabe gestattet.

Nr. 3

## SCHWEIZER. TECHNISCHER ARBEITSDIENST FÜR STELLENLOSE TECHNIKER.

### I. AUFNAHMEN FÜR HAUSFORSCHUNG IM KANTON ZÜRICH.

Im Jahre 1921 war der damalige Zürcher Kantons-Baumeister Hermann Fietz (+), bekannt durch sein Interesse für heimatliche Baudenkmäler und durch seine bezügliche graphische Sammeltätigkeit<sup>1)</sup>, der Schweiz. Gesellschaft für Volkskunde in Basel (Arch. Dr. H. Schwab) bei der archivalischen Sammlung typischer Bauernhäuser im Kanton Zürich behilflich; es wurden damit eine Anzahl arbeitsloser Bautechniker beschäftigt. In Erinnerung an jene für beide Teile erwünschte und erspriessliche Zusammenarbeit wandte sich die Gesellschaft für Volkskunde (Abteilung Hausforschung) vor etwa anderthalb Jahren neuerdings an den Zürcher Kantonsbaumeister, heute Arch. Hans Wiesmann; dieser verwies auf den Sohn seines Amtsvorgängers, Arch. Dr. Hermann Fietz jun., auf den sich offenbar des Vaters Interesse für alte Bauten vererbt hat, und der auch in der Folge sich der Sache energisch annahm. Im gleichen städtischen Gebäude (Schulhausstr. 62), in dem eine „Schreibstube für Stellenlose“ untergebracht ist, wurde ein leerstehender Saal zur Beschäftigung stellenloser Techniker hergerichtet und mit 16 Mann im Juni 1932 der Betrieb eröffnet, für den aus den verfügbaren Mitteln für Arbeitslosen-Unterstützung Bund, Kanton und Stadt Zürich zunächst je 20 000 Fr. zur Verfügung stellten. Heute arbeitet dieser Technische Arbeitsdienst mit rd. 40 Mann, Architekten, Bau- und Maschinen-Techniker, Zeichner; die Einstellung

weiterer 15 bis 20 Mann steht bevor. Gegen 200 Objekte liegen, genau aufgenommen, auf Pauspapier in Tusch sauber aufgezeichnet und in Normalformat in Mappen geordnet und registriert vor; eine nach der ländlichen Seite hin sehr wertvolle Ergänzung zum Bürgerhauswerk des S. I. A., wie aus den in vorliegenden beispielsweise gezeigten Plänen hervorgeht. Diese haben wir nach den Originalzeichnungen des T. A. D. Zürich ohne irgendwelche Retouche in  $\frac{1}{3}$  bis  $\frac{1}{4}$  Reduktion klischieren lassen, sie zeigen somit die hohe Qualität dieser Arbeiten. Es sei hierzu gleich bemerkt, dass die masstäbliche Aufzeichnung der Aufnahmekizzen in Bleistift durch Architekten und Bautechniker erfolgt, während zum Ausziehen in Tusch auch Maschinentechner sich als geeignet erweisen. — Im folgenden geben wir aus einem Bericht von Dr. Fietz das Wesentliche über Zweck, Entwicklung und Organisation dieser erfreulichen neuen Hilfsaktion wieder.

Die Absicht ist, soviel als möglich auf kürzere oder längere Zeit stellenlose Techniker mit produktiver Arbeit zu beschäftigen, ihnen ein gewisses Einkommen zu ermöglichen und sie im Kontakt mit technischer Arbeit zu behalten.

Im Rahmen der hauskundlichen Forschung der Schweizerischen Gesellschaft für Volkskunde sollten vor allem aus bemerkenswerte ländliche Bauten aufgenommen und massstäblich genau aufgezeichnet werden. Diese Aufnahmetätigkeit wurde erweitert durch Feststellungen des zahlenmäs-

<sup>1)</sup> Vergl. Proben seiner Skizzen in „S. B. Z.“ vom 26. Dez. 1931.

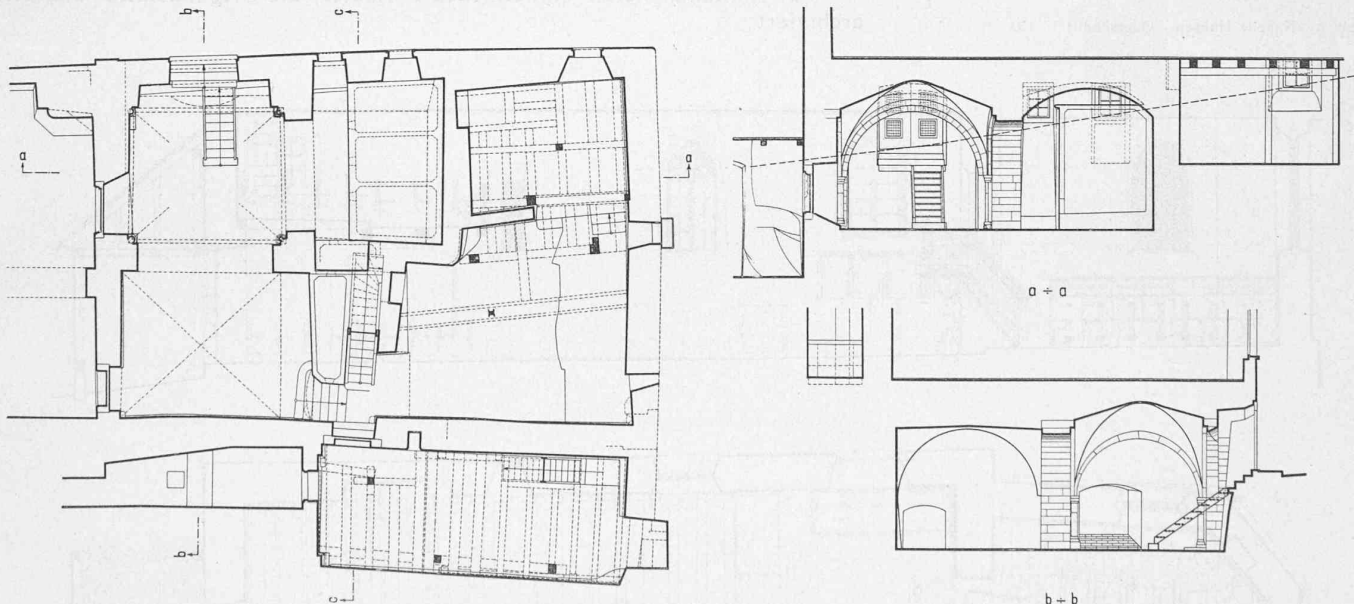


Abb. 1 bis 3. Grundriss und Schnitte eines Keller-Gewölbes im Eckhaus Schoffelgasse-Münstergasse Nr. 15 in Zürich. — Masstab 1 : 200.

Ueber diesen, von Apotheker E. Eidenbenz-Pestalozzi vor drei Jahren entdeckten, heute als Keller benützten Raum schreibt Kantonsbaumeister H. Wiesmann in „N. Z. Z.“ Nr. 247 (9. Febr. 1933) u. a. was folgt: Der tiefer gelegene Teil des Kellers gegen die Talseite besteht aus drei Gewölben, die zusammen einen Winkel bilden. Das erste, ein Kreuzgewölbe, zeigt nichts Ungewöhnliches; ebensowenig das hintere, das von einer Quertonne überspannt ist. Unser Interesse gehört dem Eckraum, der 4 m im Geviert misst und dessen Decke bei spätern roh ausgeführten Reparaturen ein Bastard zwischen Kreuz- und Klostergewölbe geworden war. Den Ecken sind Rundsäulchen von 1,50 m vorgelagert, deren primitive Basis und Kapitell aus Platte und Wulst in das Mauerwerk einbinden. Sie tragen Begleithögen sauber in Haustein bearbeitet, während die Jochbögen selbst aus Bruch- und Tuffsteinen bestehen. Einzig der feingegliederte Bogen nach der Strasse zu besteht ebenfalls aus Quadern; er sitzt gegenüber der derben Kellermauer 45 cm zurück. Die mit den Pfeilern bündig gearbeiteten Zwischenstücke lassen sich vielleicht als Streben deuten. Das Alter des Raumes auch nur schätzungsweise anzugeben, ist schwierig. Dürfte mit den kirchlichen Bauten verglichen werden, so müsste auf das Ende des 12., spätestens auf den Anfang des 13. Jahrhunderts geschlossen werden. Jedenfalls wird für eine spätere Zeit das Kreuzrippengewölbe schon allgemein üblich gewesen sein. Obgleich der Boden heute etwa 2 m unter der Strasse liegt, wird es sich um eine ursprünglich ebenerdige Eingangshalle handeln. . .