

Zeitschrift: Schweizerische Bauzeitung
Herausgeber: Verlags-AG der akademischen technischen Vereine
Band: 99/100 (1932)
Heft: 24

Artikel: Die "Föhrenburg" ob Erlenbach am Zürichsee
Autor: [s.n.]
DOI: <https://doi.org/10.5169/seals-45603>

Nutzungsbedingungen

Die ETH-Bibliothek ist die Anbieterin der digitalisierten Zeitschriften auf E-Periodica. Sie besitzt keine Urheberrechte an den Zeitschriften und ist nicht verantwortlich für deren Inhalte. Die Rechte liegen in der Regel bei den Herausgebern beziehungsweise den externen Rechteinhabern. Das Veröffentlichen von Bildern in Print- und Online-Publikationen sowie auf Social Media-Kanälen oder Webseiten ist nur mit vorheriger Genehmigung der Rechteinhaber erlaubt. [Mehr erfahren](#)

Conditions d'utilisation

L'ETH Library est le fournisseur des revues numérisées. Elle ne détient aucun droit d'auteur sur les revues et n'est pas responsable de leur contenu. En règle générale, les droits sont détenus par les éditeurs ou les détenteurs de droits externes. La reproduction d'images dans des publications imprimées ou en ligne ainsi que sur des canaux de médias sociaux ou des sites web n'est autorisée qu'avec l'accord préalable des détenteurs des droits. [En savoir plus](#)

Terms of use

The ETH Library is the provider of the digitised journals. It does not own any copyrights to the journals and is not responsible for their content. The rights usually lie with the publishers or the external rights holders. Publishing images in print and online publications, as well as on social media channels or websites, is only permitted with the prior consent of the rights holders. [Find out more](#)

Download PDF: 15.01.2026

ETH-Bibliothek Zürich, E-Periodica, <https://www.e-periodica.ch>



Abb. 6. Haus Stiefel (links vorn) und Haus Wegelin (rechts hinten), aus Südosten gesehen.

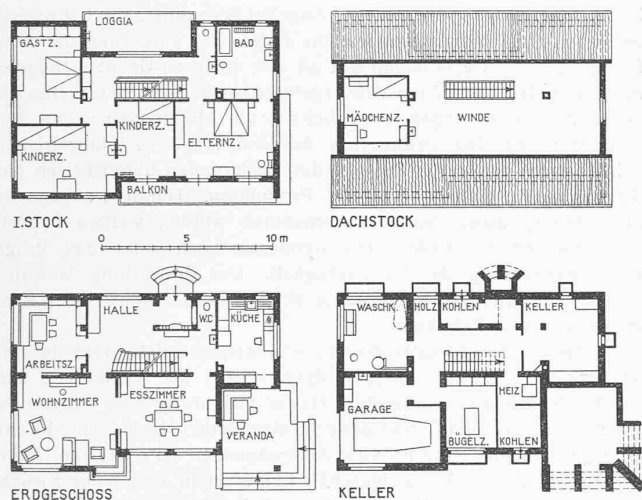


Abb. 7. Haus Stiefel. Arch. Albert Kölla, Wädenswil. — Grundrisse 1 : 400.

Zwei Wohnhäuser am Zürichberg.

An der hinter dem Kinderspital mit einer nach Norden ausholenden Kehre gegen die Bergstrasse ansteigenden neuen Spiegelhofstrasse (Lageplan Abb. 1) sind durch verschiedene Architekten und von einander unabhängig zwei Wohnhäuser erstellt worden, die in ihrer äusseren Erscheinung eine wohltuende Uebereinstimmung zeigen, im Gegensatz zu andern Häusern an der nämlichen Strasse. Aus diesem Grunde gelangen sie hier auch zu gleichzeitiger Darstellung, als vorbildliches Beispiel dafür, dass gegenseitige Rücksichtnahme ohne Beeinträchtigung der individuellen Bedürfnisse sehr wohl möglich ist. Diese Ähnlichkeit wurde erzielt durch Uebereinkunft hinsichtlich Dachneigung, gleiche Bedachungsart (Kronendach, kupferfarbige Eternitverschindelung der Stirnläden und Ziegelleisten) und gleiche Einfriedigung beider Häuser.

HAUS WEGELIN. Arch. MAX HAEFELI sen., Zürich.

Das Bauprogramm verlangte, wie den Grundrissen (Abb. 2) abzulesen, eine gewisse Abschlussmöglichkeit und Unabhängigkeit der Wohn- und Schlafräume im Obergeschoss und Dachstock (zwei Mädchenzimmer, je vom Podest zugänglich), woraus sich gewisse Komplikationen (in den Toiletten z. B.) ergaben. Dank der Uebereinkunft mit dem Nachbar ist der in die Dachfläche eingeschnittenen Liegeterrasse im Dachstock eine vermehrte Fernsicht über die First des tieferliegenden Hauses ermöglicht worden.

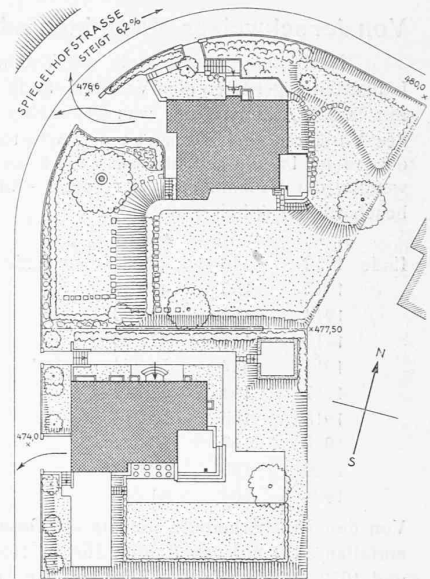
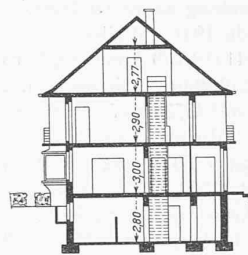


Abb. 1. Lageplan 1 : 800 der Häuser Wegelin (oben) und Stiefel (unten).

HAUS DIREKTOR A. STIEFEL.
Arch. ALBERT KÖLLA, Wädenswil.

Abb. 8. Haus Stiefel. Schnitt.
Masstab 1 : 400.

Die Garage-Einfahrt am tiefsten Punkt des Grundrisses, nur 50 cm unter Trottoirniveau, ist in ihrer Höhenwirkung der Giebel-front gegen die Strasse für das Auge vermindert durch die Terrassierung des Gartens, wodurch an den übrigen drei Hausseiten der Parterreboden nur drei bis vier Tritte über dem Garten liegt. Zudem wurde die Einfriedigung vor der Garage-Einfahrt durchgezogen. Durch die Garage hindurch erfolgt die Verbindung von Waschküche und Glättezimmer mit der Wäschehänge auf vertiefter Gartenterrasse (vergleiche Grundrisse und Schnitt). Durch das Hereinziehen des gedeckten Sitzplatzes an der Südostecke in das Erdgeschoss konnte die Geschlossenheit von Baukörper und Dachfläche gewahrt werden. Die im gegebenen Rahmen möglichst grossen Wohnräume wurden erhalten durch Verzicht auf Nebenräume (keine Anrichte). Gute Belichtung ist erzielt durch breite, im Wohnzimmer in die Ecke zusammengedrückte Fenster; der Blumenerker ist mit der Gartenterrassierung in Beziehung gebracht. Die Küche ist mit Durchgabeöffnung zur Veranda und mit einer solchen für Lieferanten nach aussen versehen.

Die „Föhrenburg“ ob Erlenbach am Zürichsee.

Zur Veröffentlichung dieses Einfamilienhauses eines Tanzlehrers auf dem Kapf in Erlenbach in der „S.B.Z.“ vom 12. Nov. 1932 (S. 261* lfd. Bds.) sind uns nachträglich folgende Ergänzungen und Berichtigungen bekannt geworden: Die eigenartigen Wünsche des Bauherrn mittels unzähliger Besprechungen, Skizzen, Projekte und am Modell erst tastend zu klären, dann zu formen und baureif zu gestalten, war die schwierige Aufgabe von Architekt S.W.B. Heinrich Klocke in Zürich 8; ihm gehört in allem Wesentlichen das geistige Eigentum am publizierten Bau, auch wenn in der Folge Herr W. M. Bürgin in Meilen infolge neuer Wünsche des Bauherrn die Pläne umzeichnen musste, wobei der Aufzug mit dem sichtbaren Liftturm, der Ersatz der vorgelagerten oberen Terrasse durch einen Balkon und manches weitere Detail einige unwesentliche Züge im Gesicht des Baues geändert haben. Nicht Herr Bürgin, sondern dessen Mitarbeiter, Architekt Rob. Stücker, war Bonatzschüler.