

Zeitschrift: Schweizerische Bauzeitung
Herausgeber: Verlags-AG der akademischen technischen Vereine
Band: 97/98 (1931)
Heft: 22

Artikel: Zur Versetzung des Alfred Escher-Denkmal bei dem Hauptbahnhof Zürich
Autor: Jegher, Carl
DOI: <https://doi.org/10.5169/seals-44696>

Nutzungsbedingungen

Die ETH-Bibliothek ist die Anbieterin der digitalisierten Zeitschriften auf E-Periodica. Sie besitzt keine Urheberrechte an den Zeitschriften und ist nicht verantwortlich für deren Inhalte. Die Rechte liegen in der Regel bei den Herausgebern beziehungsweise den externen Rechteinhabern. Das Veröffentlichen von Bildern in Print- und Online-Publikationen sowie auf Social Media-Kanälen oder Webseiten ist nur mit vorheriger Genehmigung der Rechteinhaber erlaubt. [Mehr erfahren](#)

Conditions d'utilisation

L'ETH Library est le fournisseur des revues numérisées. Elle ne détient aucun droit d'auteur sur les revues et n'est pas responsable de leur contenu. En règle générale, les droits sont détenus par les éditeurs ou les détenteurs de droits externes. La reproduction d'images dans des publications imprimées ou en ligne ainsi que sur des canaux de médias sociaux ou des sites web n'est autorisée qu'avec l'accord préalable des détenteurs des droits. [En savoir plus](#)

Terms of use

The ETH Library is the provider of the digitised journals. It does not own any copyrights to the journals and is not responsible for their content. The rights usually lie with the publishers or the external rights holders. Publishing images in print and online publications, as well as on social media channels or websites, is only permitted with the prior consent of the rights holders. [Find out more](#)

Download PDF: 21.02.2026

ETH-Bibliothek Zürich, E-Periodica, <https://www.e-periodica.ch>

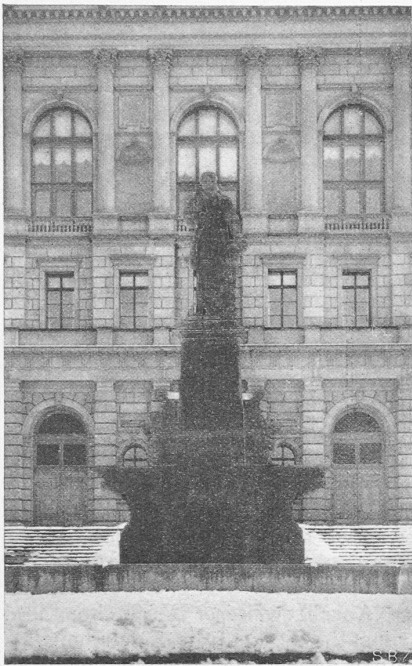


Abb. 3. Die Schablone vor der E. T. H.



Abb. 1 u. 2. Das Alfred Escher-Denkmal vor dem Hauptbahnhof in Zürich. Bildhauer Rich. Kissling.



ungünstigere Produktionsverhältnisse, während die Unternehmungen mit niedrigeren Strompreisen durch die Zuwanderung fremder Klienten zu Erweiterungen und Neubauten gezwungen wären; also im Gesamten betrachtet: auf der einen Seite Verschlechterung der Rendite des schon investierten Kapitals, auf der andern Seite neue Kapital-Investitionen ohne effektive Vergrößerung des Gesamt-Umsatzes.

Aehnlich liegen die Verhältnisse hinsichtlich der thermischen Eigenerzeugung elektrischer Energie seitens des Industriellen. Auch hier sollte der Grundsatz gelten, die Gesamtheit der erforderlichen Energiemenge mit einem Minimum von Kapitalkaufwand zu erzeugen und zu verteilen.

*

Alle diese Probleme erwachsen aus dem Bedürfnis nach einer rationellen Energieversorgung unseres Landes unter besonderer Berücksichtigung der Wasserkräfte. Ihre Lösung ist nicht mehr eine rein wasserwirtschaftliche Aufgabe, sondern erheischt die Mitwirkung *aller* an der Energieversorgung beteiligten Kreise. Der Referent schliesst mit dem Vorschlag einer Organisation zur Anbahnung einer solchen planmässigen Zusammenarbeit.

Zur Versetzung des Alfred Escher-Denkmals beim Hauptbahnhof Zürich.

Fragt man jemanden, der in der Entwicklungsgeschichte Zürichs auch nur einigermaßen bewandert ist, wer der für den Aufschwung der Stadt im letzten Jahrhundert bedeutendste Mann gewesen, so lautet die Antwort: Alfred Escher. „Dieser Mann, der Gründer der Gotthardbahn, der Gründer des Eidgen. Polytechnikums, der Gründer der Schweizer. Kreditanstalt und der Schweizer. Rentenanstalt, war zu seiner Zeit der unumschränkte Herrscher des Kantons Zürich, kaum wahlfähig geworden schon Kantonsrat, als jüngstes Mitglied des Grossen Rates dessen Präsident, als eines der jüngsten Mitglieder des Nationalrates dessen Präsident [mit 30 Jahren], eben erst über die Schwelle des gesetzlichen Alters getreten und schon Regierungsrat und Bürgermeister, der einflussreichste Parlamentarier der Eidgenossenschaft,

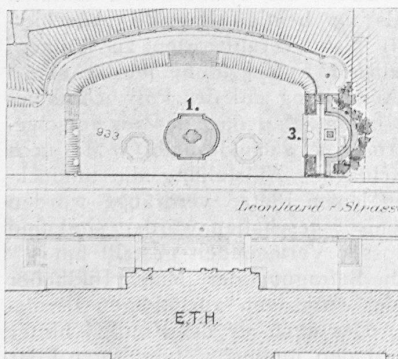


Abb. 4. Untersuchte Aufstellungs-Möglichkeiten auf der Terrasse vor der E. T. H. — 1:1500.

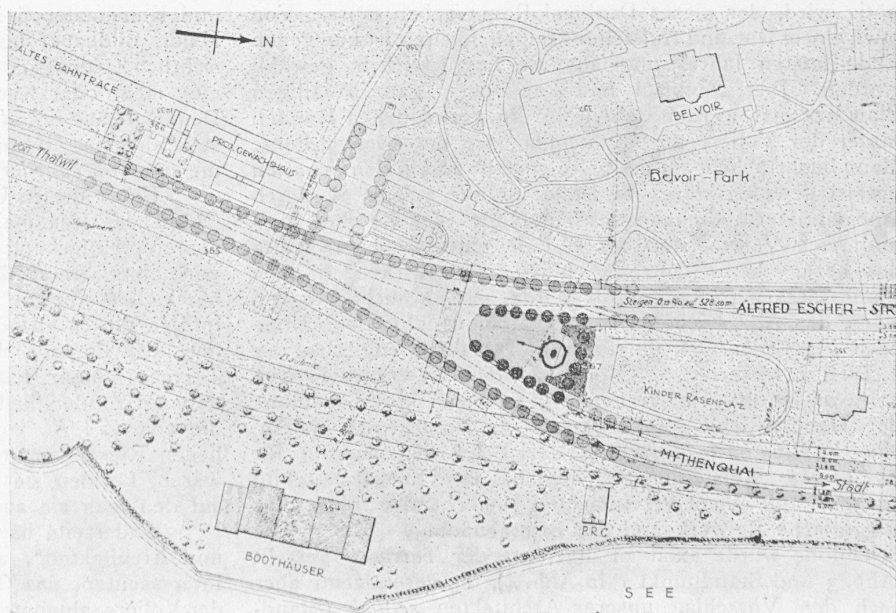


Abb. 5. Endgültig beschlossene Aufstellung des Alfr. Escher-Denkmal an der Gabelung der Alfred Escher-Strasse und des Mythenquai, am Fusse des Belvoirparkes. — Masstab 1:3000.

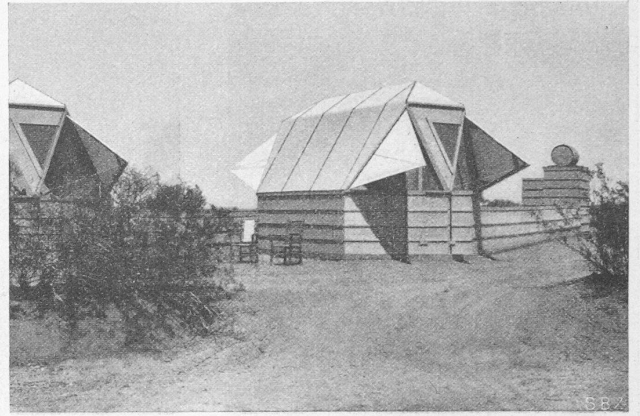
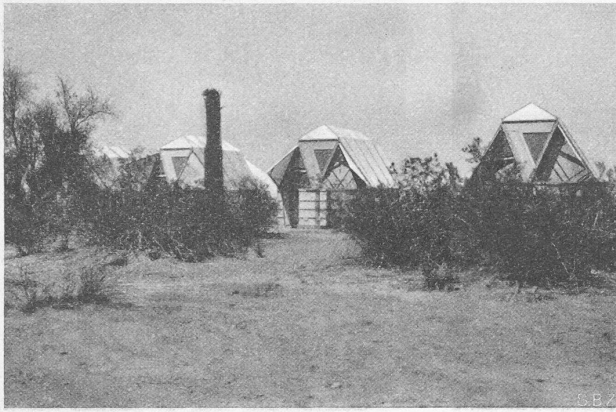


Abb. 1 und 2. Zeltbarackenlager unweit Chandler in Arizona, U. S. A., nach Entwurf von Frank Lloyd Wright.

der nur deshalb nicht Bundespräsident geworden, weil ihm sein „Belvoir“ in Zürich lieber war, als ein Bundesratsessel in Bern.“¹⁾ Mit 23 Jahren legte er (1842) das erste juristische Doktorexamen an der neugegründeten Universität Zürich ab, und zwar summa cum laude. Dabei war Escher ein zu grosser Geist, um eitel zu sein: den altehrwürdigen Bürgermeistertitel legte er ab, sobald er ihn erlangt hatte. Sein Altersgenosse Gottfr. Keller schrieb (1847) in sein Tagebuch: „Der Sohn eines Millionärs, unterzieht er sich den strengsten Arbeiten vom Morgen bis zum Abend, übernimmt schwere, weitläufige Aemter in einem Alter, wo andere junge Männer, wenn sie seinen Reichtum besitzen, vor allem nur das Leben geniessen“. — Aber nicht sein Reichtum und auch nicht seine Talente haben Alfred Escher gross gemacht, sondern seine *Arbeit*.

Es ist begreiflich, dass die Vaterstadt einem solchen Mitbürger ihre Dankbarkeit und Hochachtung durch ein Denkmal zu bleibendem Ausdruck bringen wollte. Richard Kissling schuf es für den dazu bestimmten Platz vor dem Haupteingang des Bahnhofes, in der Komposition auf Gesamtwirkung aus der Bahnhofstrasse berechnet. Die allegorischen Zutaten rings um den Sockel symbolisieren: vorn Eschers Bedeutung für die Eidgenossenschaft, seitlich die Bändigung der wilden Naturgewalten beim Bau der Gotthardbahn, an der Rückseite seine Verdienste um das Schulwesen. Das war 1889.

Seither hat die Verkehrsbelastung des Bahnhofplatzes derart zugenommen, dass eine verkehrsregelnde Aufteilung nötig wird, der dieses Denkmal Raum geben muss. Von etwa einem Dutzend Aufstellungsmöglichkeiten ist nun gegen Ende letzten Jahres ungefähr die unglücklichste gewählt worden. Das Denkmal hätte an einen ganz zufälligen Platz versetzt werden sollen, in ein vorhandenes Rondell hinter der Volière am Mythenquai, wo der hochverdiente Mann buchstäblich auf die Seite gestellt und in den Schatten gesetzt gewesen wäre. In letzter Stunde gelang es, durch eine motivierte Eingabe des Vorstandes des Zürcher Ing.- und Arch.-Vereins und der G. E. P. eine Wiedererwägung des bezüglichen Stadtratbeschlusses zu erwirken, in dem Sinne, dass genauer geprüft werde, ob es nicht möglich wäre, das Alfr. Escher-Denkmal an den dafür dem Sinne nach gegebenen Ort, die Terrasse vor dem Semperbau der E. T. H. zu versetzen, ein Vorschlag, den wir erstmals schon vor zwei Jahren gemacht hatten.²⁾ Es wurde eine Schablone der Hauptansicht des Denkmals in Naturgrösse erstellt, eine zweite nach Vorschlag der Z. I. A.-Kommission für vereinfachte Aufstellung: lediglich das Bronzestandbild Eschers auf einem vereinfachten Sockel, also ohne das allegorische Beiwerk und die Brunnenanlage. Die grosse Schablone wurde axial in die Mitte der Terrasse gestellt (Abb. 3 und Standpunkt 1 in Abb. 4), die vereinfachte aber nach dem Vorschlag unserer Architekten *seitlich* (Stand-

punkt 3 in Abb. 4). Der Vorstand des Bauwesens I, Stadtrat J. Baumann, der mit grosser Bereitwilligkeit die Eingabe des Z. I. A. entgegengenommen und in so gründlicher Weise prüfen liess, berief zur Beurteilung dieser Aufstellungsmöglichkeiten eine Anzahl weiterer Architekten und Künstler, die nahezu einmütig die zentrale Aufstellung als inbezug auf den Semperbau zu wuchtig ablehnten, dagegen ebenso einmütig die seitliche vereinfachte Aufstellung befürworteten, allerdings unter der Voraussetzung, dass der verändernde Eingriff in die Gesamtkomposition des Denkmals, als eines einheitlichen Kunstwerkes als zulässig erachtet werden könne.

Zur Beurteilung dieser grundsätzlichen Frage kommt in Betracht, dass der Künstler das Denkmal auch für die Fernwirkung im Dunkel des Kolossal-Portals des Hauptbahnhofes zu entwerfen hatte (Abb. 1). Wäre damals der seitliche Standort (3) auf der Polytechnikums-Terrasse gewählt worden, so ist gar nicht daran zu zweifeln, dass Kissling mit seinem sichern Geschmack das Standbild Eschers auf einen einfachen Sockel gestellt hätte, wie z. B. sein prächtiges, seitlich gestelltes und grün-umrahmtes Denkmal Fontanas in Chur oder das Zwingli-Denkmal an der Wasserkirche. Aus diesen künstlerischen Erwägungen liessen die oben erwähnten Begutachter, unter ihnen auch Herm. Haller, die grundsätzlichen Bedenken gegen eine Vereinfachung fallen. Der Stadtrat aber wollte in dieser Hinsicht ganz sicher sein und befragte noch die Bildhauer A. Hünerwadel, H. Hubacher, O. Kappeler, Ed. Zimmermann und Kunstmaler S. Righini (Präsident der Ges. Schweizer Maler, Bildhauer und Architekten) über ihre Meinung hinsichtlich Zulässigkeit einer Vereinfachung, und diese „lehnten eine mehr oder weniger einschneidende Veränderung des Denkmals aus grundsätzlichen Erwägungen des entschiedensten ab“, im Gegensatz also zu den ersten Begutachtern, die sich von künstlerischen Erwägungen hatten leiten lassen.

Unter diesen Umständen glaubte der Stadtrat, dessen Obhut das Denkmal seiner Zeit anvertraut worden war, eine Vereinfachung (trotzdem die symbolischen Zutaten von einer Amtsstelle als für heutige Begriffe „kitschig“ bezeichnet worden sind) nicht verantworten zu können. Infolge dieser grundsätzlichen Entscheidung musste natürlich auch die seitliche Aufstellung auf der Polytechnikum-Terrasse ausser Betracht fallen. Man darf das aus verschiedenen Gründen bedauern, u. a. auch deshalb, weil durch die vom Z. I. A. vorgeschlagene Aufstellung die unglücklichen Riesendamen von jenem Platze verdrängt worden wären, für den sie gar nicht geschaffen worden sind und auf den man sie aus blosser Verlegenheit gestellt hat.

Andererseits hatte die Befragung der „Maler, Bildhauer und Architekten“, als der sozusagen zuständigen Berufs-Interessenten, das Gute, dass auch sie das Rondell hinter der Volière ablehnten und den nunmehr endgültigen Platz befürworteten, den der Lageplan unserer Abb. 5 veranschaulicht. Mit dieser Aufstellung kann sich nun jeder ein-

¹⁾ Vergl. S. Zurlinden „Hundert Jahre Zürich“, Bd. I, S. 311 ff.

²⁾ In „Ausbessern oder Ersetzen?“, „S. B. Z.“ vom 2. März 1929.

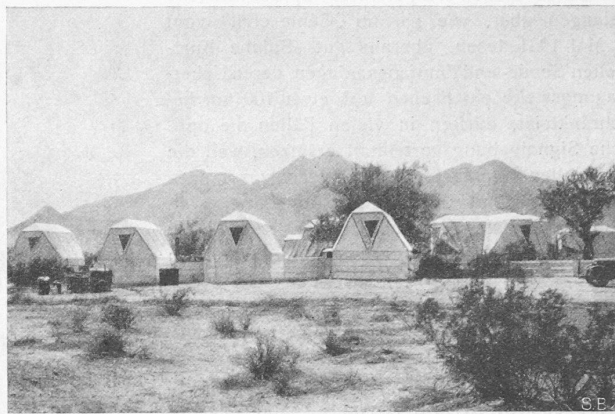
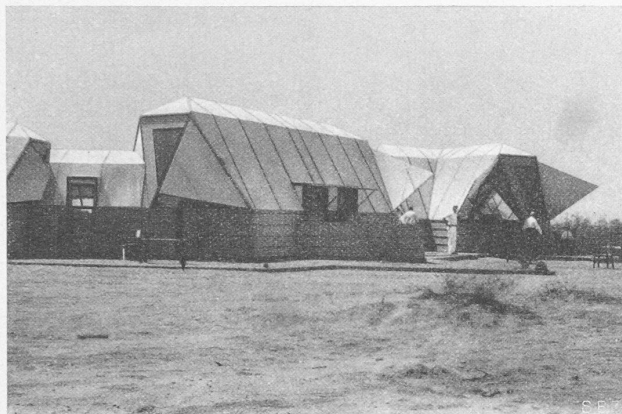


Abb. 3 und 4. Zeltbarackenlager nach Entwurf von Frank Lloyd Wright, im Hintergrund die San Tan-Mountains, Arizona, U. S. A.

verstanden erklären, dem ein solches Denkmal mehr bedeutet, als eine blosse Strassenverzierung. Hier wird nun Alfred Escher in jeder Hinsicht gut und am richtigen Ort stehen, an einem Orte, der dem Sinne nach mit dem zu Ehrenden in Beziehung steht. Hier gabelt sich die von Süden, vom Gotthard herkommende Hauptverkehrsader: neben der Bahn die Autostrasse, nach links (Alfr. Escher-Strasse) durch den alten N.O.B.-Tunnel nach Aussersihl und Richtung Baden, nach rechts (Mythen-Quai) ins Herz der Stadt.¹⁾ Ueberdies steht das Denkmal direkt am Fusse von Eschers Wohnsitz, dem „Belvoir“, das samt dem grossen Park durch Schenkung von Eschers einziger Tochter in öffentlichen Besitz übergegangen ist.²⁾

Da alle diese Dinge schon etwas weit zurückliegen, und da jede Zeit, nicht zum wenigsten die gegenwärtige geneigt ist, sich selbst für allein wichtig zu halten, schien es uns (die wir die Einweihung des Alfr. Escher-Denkmal und die Zeit, die es schuf, noch lebhaft vor Augen haben) angebracht, an den Sinn jenes Denkmals zu erinnern, an die grundlegenden und bleibenden Verdienste Eschers um die verkehrspolitische, wirtschaftliche und kulturelle Bedeutung Zürichs, deren Früchte wir Epigonen heute geniessen. Der Berichterstatter (wiewohl Nichtzürcher) hat aus diesem Gefühl bleibender Dankspflicht heraus gegen das beabsichtigte, schon sehr weit gediehene Beiseitstellen Alfr. Eschers mobil gemacht; es freut ihn deshalb umsomehr, das Wesentliche seiner Absicht, eine des Mannes würdige Neuaufstellung erreicht zu haben. Besonderer Dank gebührt dabei dem Bauvorstand I, Herrn Stadtrat J. Baumann, der in bereitwilligster Weise unsere Anregung in letzter Stunde noch entgegennahm, unvoreingenommen prüfen liess und schliesslich einen neuen Beschluss des Stadtrates herbeiführte; sein so klar und folgerichtig demokratisches Verhalten ist, leider, keineswegs so selbstverständlich, dass es nicht verdiente, auch an diesem Orte als vorbildlich hervorgehoben zu werden.

C. J.

Eine Zelt-Barackenstadt von Frank Lloyd Wright.

Von der Hauptstrasse von Phoenix nach Tuscon in Arizona zweigt etwa 6 Meilen südlich von Chandler eine Nebenstrasse ab, die sich erst in östlicher Richtung am Fusse der San Tan-Berge, die die Gila River Indianer-Reservation gegen Osten begrenzen, hinzieht, um dann südöstlich gegen Florence abzubiegen. Vor etwa zehn Jahren bin ich dort durchgefahren und habe die von der Zivilisation noch gänzlich unberührte Wüste zwischen den vulkanischen San Tan- und Gold-Mine-Mountains bewundert, die sich von hier gegen Norden, dem Salt River zu, meilenweit sichtbar ausbreitet.

¹⁾ Der Ausbau der Alfr. Escher-Strasse und des Mythenquai wird laut dem bezügl. stadträtlichem Protokoll voraussichtlich 1932 erfolgen, sodass die Neuaufstellung schon bald bewerkstelligt werden kann.

²⁾ Sie hat 1890 ihr ganzes Vermögen (2 1/2 Mill. Fr.) samt dem Belvoir als „Gottfr. Keller-Stiftung“ der Eidgenossenschaft vermacht, die dann ihrerseits das Belvoir an die Stadt Zürich abgetreten hat.

Umso grösser war mein Erstaunen, als ich im Sommer vorigen Jahres geschäftshalber dieses Gebiet wiederum besuchte, und mich auf einmal zur Rechten der Strasse in diesem vormals so völlig unberührten Indianerparadies zwischen obengenannten Bergen, dem in den Abbildungen 1 bis 4 dargestellten, futuristisch anmutenden Baubarackenlager gegenüber sah. Im ersten Augenblick glaubte ich wirklich eine optische Täuschung, eine Fata Morgana vor mir zu haben, so unglaublich schien mir der gewaltige Kontrast dieser zackigen, kristallartigen Baugebilde dem Urzustand gegenüber zu sein. Der Entwurf stammt von Frank Lloyd Wright, einem der hervorragendsten Architekten Amerikas¹⁾, der, wie ich mir habe sagen lassen, im nahen Kurort Chandler das ausgezeichnete Winterklima genoss und zufälligerweise von der Absicht hörte, am betreffenden Orte ein gewöhnliches Zeltlager zu erstellen, zur Behausung der am Bau einer neuen Bewässerungsanlage für eine Orangen- und Zitronenplantage beschäftigten Arbeiter. Nach Besichtigung des Lagerplatzes soll er dann diese, in ästhetischer wie praktischer Hinsicht vorzüglichen Zelte spontanerweise skizziert haben, von denen einige Bildchen die Leser der „S. B. Z.“ interessieren mögen.

Los Angeles, März 1931.

Dipl. Ing. Paul Baumann.

MITTEILUNGEN.

Versuch für drahtlose Kurzwellen-Telephonie zwischen Dover und Calais. Am 31. März 1931 wurde seitens der französischen Gesellschaft „Le matériel téléphonique“ und der englischen Gesellschaft „International Telephone & Telegraph Laboratories“ mit Wellen von 18 cm Wellenlänge, bzw. mit elektrischen Schwingungen von 1,6 Milliarden Perioden, eine telephonische Verständigung zwischen Dover und Calais versuchsweise hergestellt. Da solche Kurzwellen, gleich wie Lichtstrahlen, nicht ohne weiteres Hindernisse der geradlinigen Ausbreitung bewältigen können, war die Wahl der beiden Versuchstationen durchaus gegeben. In jeder Station befand sich je eine vollständige Sende- und Empfangsapparatur. Die in der Sendeapparatur erzeugte Kurzwellenemission wird mittels einer Elektronenröhre mit drei Elektroden hervorgebracht, bei der indessen die gewünschte Emission nicht, wie bei gewöhnlichen Elektronenröhren, zufolge der Elemente der besondern Schaltung, sondern unmittelbar durch die schwingenden Elektronen selbst hervorgebracht wird; die von einer nur 25 mm langen Antenne aufgenommene Schwingung wird dann mittels Metallreflektoren der Empfangsapparatur der andern Station zugeworfen. Auch hier sind wieder, und zwar Aufnahme-Reflektoren und -Antenne vorhanden; auch ist die Antenne wiederum mit einer Elektronenröhre verbunden, die nun aber als Empfänger (Detektor) wirkt. Bei der Wort- und Zeichen-Uebertragung hin und her ist eine gegenseitige Beeinflussung der zwei Emissionen gleicher Wellenlänge dadurch vermieden, dass der Sendeposten vom Empfängerposten jeder Station je etwa 80 m weit entfernt ist. Die besondere Schwierigkeit, die im Laufe der Vorbereitungen zu überwinden war, lag in der Beschaffung geeigneter und insbesondere genügend stabil arbeitender Elektronenröhren. Die am 31. März d. J. vor zahlreichen

¹⁾ Vgl. zahlreiche seiner Bauten in „S. B. Z.“ Bd. 60, S. 148 ff. (Sept. 1912). Red.