

Zeitschrift: Schweizerische Bauzeitung
Herausgeber: Verlags-AG der akademischen technischen Vereine
Band: 97/98 (1931)
Heft: 13: Sondernummer Sihlpost-Gebäude Zürich

Inhaltsverzeichnis

Nutzungsbedingungen

Die ETH-Bibliothek ist die Anbieterin der digitalisierten Zeitschriften auf E-Periodica. Sie besitzt keine Urheberrechte an den Zeitschriften und ist nicht verantwortlich für deren Inhalte. Die Rechte liegen in der Regel bei den Herausgebern beziehungsweise den externen Rechteinhabern. Das Veröffentlichen von Bildern in Print- und Online-Publikationen sowie auf Social Media-Kanälen oder Webseiten ist nur mit vorheriger Genehmigung der Rechteinhaber erlaubt. [Mehr erfahren](#)

Conditions d'utilisation

L'ETH Library est le fournisseur des revues numérisées. Elle ne détient aucun droit d'auteur sur les revues et n'est pas responsable de leur contenu. En règle générale, les droits sont détenus par les éditeurs ou les détenteurs de droits externes. La reproduction d'images dans des publications imprimées ou en ligne ainsi que sur des canaux de médias sociaux ou des sites web n'est autorisée qu'avec l'accord préalable des détenteurs des droits. [En savoir plus](#)

Terms of use

The ETH Library is the provider of the digitised journals. It does not own any copyrights to the journals and is not responsible for their content. The rights usually lie with the publishers or the external rights holders. Publishing images in print and online publications, as well as on social media channels or websites, is only permitted with the prior consent of the rights holders. [Find out more](#)

Download PDF: 22.02.2026

ETH-Bibliothek Zürich, E-Periodica, <https://www.e-periodica.ch>

Das neue Sihlpost-Gebäude in Zürich.

I. Baugestaltung und Gliederung Seite 149
 II. Die technischen Anlagen Seite 156

III. Die automatische Telefon-Zentrale Seite 164
 IV. Die Eisenbeton-Konstruktionen Seite 165

Band 97

Der S. I. A. ist für den Inhalt des redaktionellen Teils seiner Vereinsorgane nicht verantwortlich.
 Nachdruck von Text oder Abbildungen ist nur mit Zustimmung der Redaktion und nur mit genauer Quellenangabe gestattet.

Nr. 13

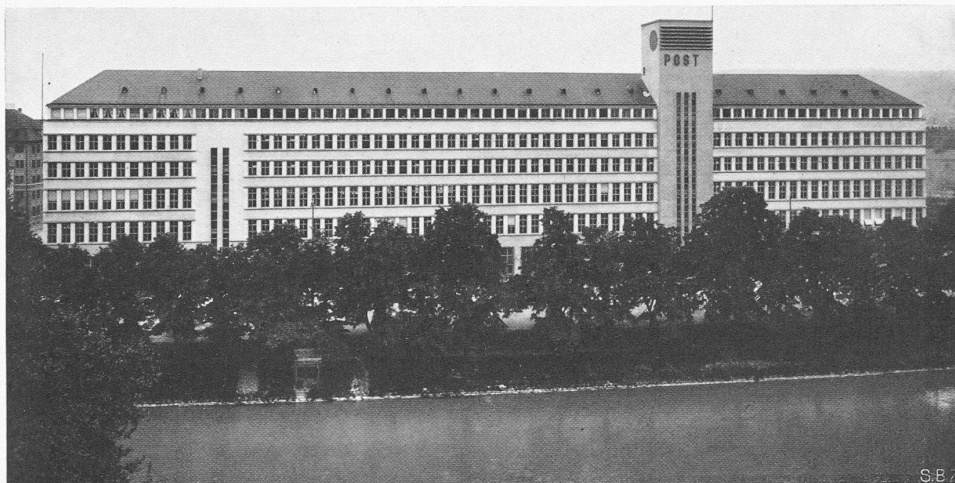


Abb. 2. Gesamtbild der Strassenfront (Südost-Fassade gegen die Sihl). Architekten Gebr. Bräm, Zürich.

Das neue Sihlpost-Gebäude in Zürich.

Architekten GEBR. BRÄM, Zürich.

Zum Erweiterungsplan des Zürcher Hauptbahnhofs gehört auch das neue Sihlpost-Gebäude, das Mitte Juni letzten Jahres seiner Bestimmung übergeben worden ist. In nächster Nähe des Hauptbahnhofs gelegen (vergl. den Lageplan Abb. 1), kann es gleichzeitig die Rolle eines Hauptpostgebäudes und eines Postbahnhofs erfüllen, eine sehr vorteilhafte, nur selten anzutreffende Verbindung, die hier nur infolge der zentralen Lage des Hauptbahnhofs möglich war. Ausserdem sind in den oberen Stockwerken die bisher in verschiedenen Quartieren der Stadt verteilt gewesenen Verwaltungsbüros der Schweiz. Bundesbahnen untergebracht. Anbauten, Nebengebäude und Postbahnhof dagegen sind ausschliesslich für die Post bestimmt. Der Umstand der örtlichen Vereinigung der Umschlagstelle zwischen Bahn und Post mit dem Hauptpostamt als Sammel- und Verteilungszentrale der Stadt, machte eine möglichst weitgehende Mechanisierung des Betriebes durch Förderanlagen wünschbar. Diese Mechanisierung ist denn auch, unter Verwertung anderweitiger Einzelerfahrungen, hier so weit entwickelt worden, wie kaum irgendwo, und da sich die getroffenen Einrichtungen sowohl im Einzelnen wie im Gesamtorganismus auch im Stossbetrieb der Weihnachtszeit im wesentlichen bewährt haben, scheint uns eine einlässliche Beschreibung dieser, man darf wohl sagen Musteranlage, erwünscht.

I. Baugestaltung und Gliederung.

Ueber Projektierung und Ausführung des Baues entnehmen wir einer von der Generaldirektion der Schweiz. Post- und Telegraphen-Verwaltung herausgegebenen Denkschrift die folgenden Angaben.

Der Beginn der Planung geht auf das Jahr 1923 zurück. Infolge der damals noch nicht beendeten Planstudien für die Bahnhof-Umbauten musste jedoch der Baubeginn bis Mitte September 1927 verschoben werden. Ende Oktober 1928 wurde der Dachstuhl aufgerichtet, und bis Ende des Jahres 1928 war der Rohbau im wesentlichen beendet. Im Herbst 1929 konnten die Räume der Bundesbahnen im 3., 4. und 5. Stock bezogen werden. Die Posträume mit den umfangreichen mechanischen Förderanlagen wurden während des Winters 1929/30 und im Frühjahr 1930 fertig erstellt.

Die Bauherrschaft war durch die S. B. B. vertreten, für die die Bauabteilung des Kreises III amtierte. Mit der Projektierung und Bauleitung waren die Architekten Gebr. Bräm in Zürich. Mit der Projektierung der Eisenbetonarbeiten Ing. Robert Maillart betraut. Die Ueberprüfung der statischen Berechnungen und die Aufsicht über die Eisenbetonarbeiten und die Eisenkonstruktionen besorgten die Bauabteilung des Kreises III und das Brückenbaubureau der S. B. B. in Bern.

Die Entwürfe für die technische Organisation und die Bauleitung für alle betriebstechnischen Einrichtungen, besonders die Förderanlagen, liess die Postverwaltung durch eigene

Organe ausführen. Mit dieser Aufgabe war Dr. Ad. v. Salis, Leiter des technischen Dienstes bei der Oberpostdirektion, betraut. Die Möblierung der Posträume wurde vom Bauinspektorat der Oberpostdirektion durchgeführt. Die Aus-

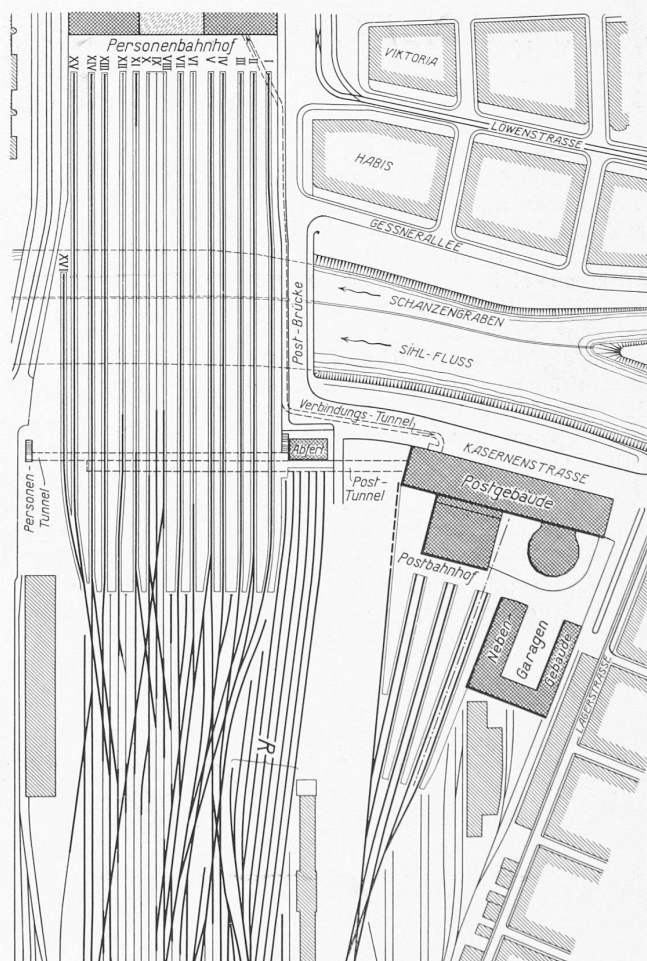


Abb. 1. Der Postbahnhof neben dem Personenbahnhof Zürich. — 1:4000.