

Zeitschrift: Schweizerische Bauzeitung
Herausgeber: Verlags-AG der akademischen technischen Vereine
Band: 95/96 (1930)
Heft: 26

Artikel: Vom Kleinwohnungsbau in Zürich. V. Wohnkolonie der
Heimgenossenschaft Schweighof: Arch. Gebr. Bräm, Zürich
Autor: [s.n.]
DOI: <https://doi.org/10.5169/seals-44119>

Nutzungsbedingungen

Die ETH-Bibliothek ist die Anbieterin der digitalisierten Zeitschriften auf E-Periodica. Sie besitzt keine Urheberrechte an den Zeitschriften und ist nicht verantwortlich für deren Inhalte. Die Rechte liegen in der Regel bei den Herausgebern beziehungsweise den externen Rechteinhabern. Das Veröffentlichen von Bildern in Print- und Online-Publikationen sowie auf Social Media-Kanälen oder Webseiten ist nur mit vorheriger Genehmigung der Rechteinhaber erlaubt. [Mehr erfahren](#)

Conditions d'utilisation

L'ETH Library est le fournisseur des revues numérisées. Elle ne détient aucun droit d'auteur sur les revues et n'est pas responsable de leur contenu. En règle générale, les droits sont détenus par les éditeurs ou les détenteurs de droits externes. La reproduction d'images dans des publications imprimées ou en ligne ainsi que sur des canaux de médias sociaux ou des sites web n'est autorisée qu'avec l'accord préalable des détenteurs des droits. [En savoir plus](#)

Terms of use

The ETH Library is the provider of the digitised journals. It does not own any copyrights to the journals and is not responsible for their content. The rights usually lie with the publishers or the external rights holders. Publishing images in print and online publications, as well as on social media channels or websites, is only permitted with the prior consent of the rights holders. [Find out more](#)

Download PDF: 12.02.2026

ETH-Bibliothek Zürich, E-Periodica, <https://www.e-periodica.ch>

professeurs en vue d'un complet remaniement du Règlement de l'Ecole. Ce fût sur les bases ainsi créées en intime collaboration avec les Anciens Polytechniciens que le Conseil d'Ecole et le collège des professeurs établirent le fameux règlement de 1908 qui transforma de fond en comble l'organisation des études au Poly, donnant plus de liberté aux étudiants, mais leur demandant aussi, à leur entrée, une culture plus générale; il fut établi de façon à permettre à l'avenir une adaptation continue des détails de l'enseignement aux progrès toujours plus rapides des sciences techniques et aux besoins de la pratique.

Puis encore, pendant la guerre, le Conseiller fédéral Calonder avait demandé au Conseil d'Ecole s'il ne serait pas indiqué d'obtenir que les écoles préparatoires offrent aux candidats pour le Poly une éducation nationale et une culture plus générale, ou si cette éducation nationale des étudiants suisses ne devait pas être approfondie au Poly? Le Conseil d'Ecole demanda son avis au collège des professeurs et celui-ci demanda à notre Association l'avis des praticiens. Fière de cette nouvelle occasion de coopérer, celle-ci organisa un enquête auprès de ses membres suisses dont 668 répondirent à l'appel et fournirent de précieuses données pour l'exposé circonstancié que nous fûmes heureux de présenter au Conseil d'Ecole en Avril 1917. Il est inutile de dire que depuis que notre ancien collègue au comité des Anciens, le Prof. Dr. Rohn, dirige comme président du Conseil d'Ecole avec une parfaite maîtrise les destinées de l'Ecole Polytechnique Fédérale, l'intimité des relations entre les autorités de cette Ecole et notre Association n'a fait que croître, je crois pour le bien de l'Ecole et de ses élèves.

On voit aujourd'hui le splendide essor qu'a pris notre Ecole pendant les 75 années de son existence. Quand nous évoquons le souvenir des années heureuses pendant lesquelles nous avons étudié au vieux Poly, nous autres, les anciens élèves, sommes émerveillés des splendides bâtiments, des instituts et laboratoires modernes et bien outillés et, en particulier, de l'excellent corps enseignant dont jouissent les étudiants d'aujourd'hui.

Cet immense progrès a été réalisé grâce à la clairvoyance et la compréhension de nos autorités fédérales et la générosité libérale du peuple suisse; nous leur en témoignons notre profonde reconnaissance.

L'Association des Anciens Polytechniciens est fière d'avoir, elle aussi, eu le privilège de contribuer dans la mesure de ses forces à ce développement, et elle sera toujours heureuse de mettre à la disposition des autorités de l'Ecole l'expérience et les conseils de ses membres.

Nous portons tous au fond du coeur une affection profonde pour l'alma mater qui nous a préparés aux combats de la vie et une éternelle et vive reconnaissance aux éminents professeurs qui, avec patience et amour, nous ont transmis leur grand savoir et éveillé en nous la passion pour les sciences.

Aujourd'hui, à ce 75^{me} anniversaire, nous leur apportons notre hommage et nos félicitations. Et maintenant, chers collègues, vous qui êtes venus de partout, — liebe Kollegen von der G. E. P., um das zu bezeugen, fordere ich Sie auf, sich von Ihren Sitzen zu erheben und mit mir in ein dreifaches, donnerndes Hoch einzustimmen auf eine blühende Zukunft unserer Technischen Hochschule:

Der Schweiz. Schulrat, die Eidgen. Techn. Hochschule,
ihre Professoren, Dozenten und Assistenten,
sie leben Hoch!



Abb. 2. Wohnkolonie der Heimgenossenschaft Schweighof am Friesenberg in Zürich.

Vom Kleinwohnungsbau in Zürich.

V. Wohnkolonie der Heimgenossenschaft Schweighof.

Arch. GEBR. BRÄM, Zürich.

(Schluss von Seite 280.)

Als weiteres Beispiel guten Kleinwohnungsbaues in Zürich möge die Kolonie Schweighof, unweit nördlich der schon beschriebenen Kolonie Utohof an der Schweighofstrasse, die Reihe vorläufig abschliessen. Unsere Zeichnungen und Bilder geben so guten Aufschluss über die klaren und einfachen Formen dieser Baugruppe, dass ihnen wenig beizufügen ist. Es handelt sich um 69 Einfamilienhäuser, die in zwei Etappen, 41 im Jahre 1929, die weitem 28 in diesem Jahre erbaut worden sind. Der Normaltyp von $5,50 \times 8,24$ m Grundfläche enthält im Erdgeschoss und I. Stock vier Zimmer, Küche und W. C. mit zusammen 63 m^2 Nutzfläche, im Keller einen Vorratsraum und Wasch-

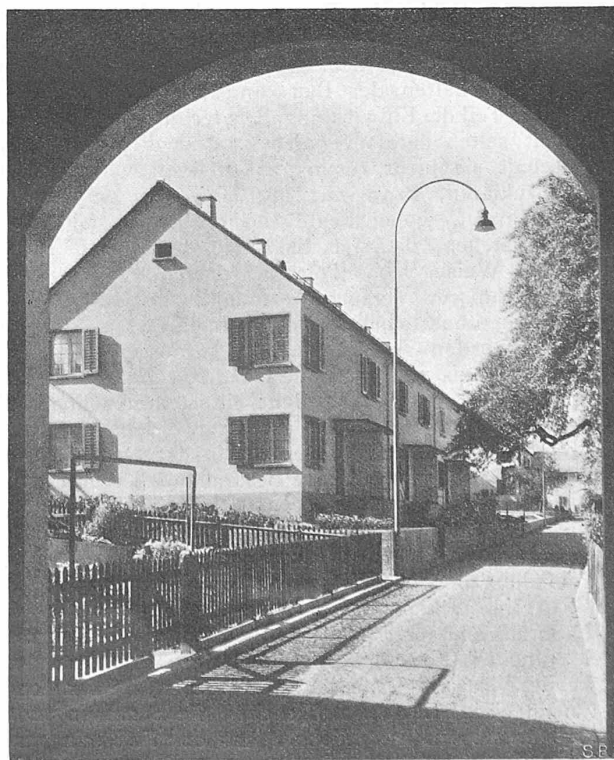


Abb. 4. Durchblick in den Horizontalweg „Im Hegi“.

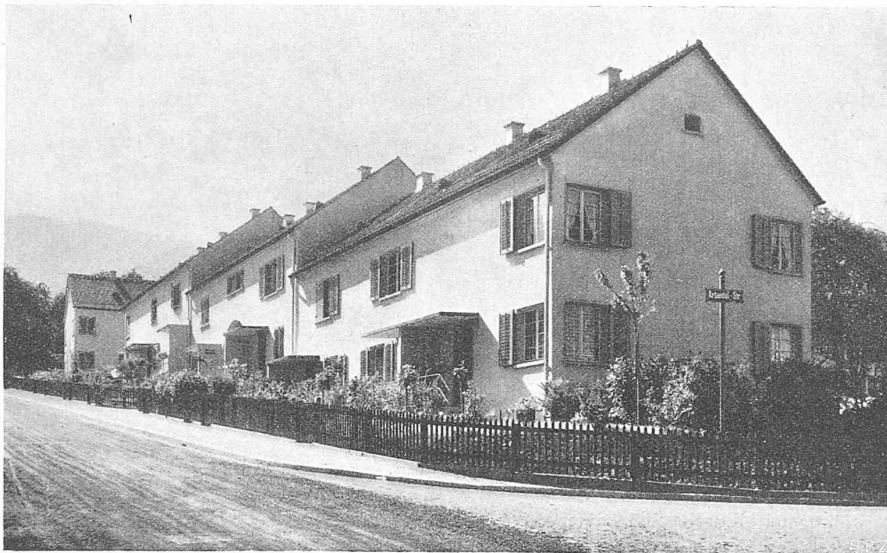


Abb. 3. Südseite am Frauenthalweg. — Architekten Gebr. Bräm, Zürich.

küche mit Bad. Beachtenswert ist bei den Eckhäusern das Zusammenrücken der Fenster in die Ecken, was die Vorzüge einer eindeutigen Lichtführung mit denen ungeteilter Wandflächen vereinigt. Auch im Aeussern geben diese Eckfenster den Reihen etwas Zürcherländisches.

Bezüglich Bauart ist zu sagen: Aussenmauern 30 cm aus Isoliersteinen, verputzt; Massivdecke über Keller (in der II. Etappe), im übrigen Holzgebälk mit Schrägböden; Doppeldach mit Biberschwanz-Ziegeln. Im Ausbau erhielten die Zimmerböden im Erdgeschoss Eichenriemen, im I. Stock Douglasriemen, die Küchenböden Steinzeugplatten; die Küchen sind mit Gasherd und elektrischem Boiler für 30 l ausgestattet. In Zimmern und Treppenhäusern sind die Wände tapeziert, in der Küche gestrichen.

Die Baukosten stellten sich für die I. Etappe (1929) auf 51,50 Fr./m³, für die II. Etappe, infolge etwas erhöhter Baupreise, auf 52,75 Fr./m³, bzw. auf rund 360 Fr./m²

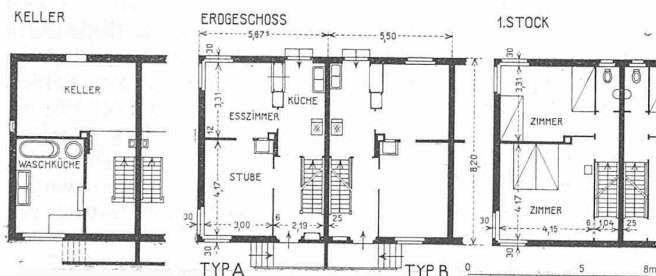


Abb. 2. Grundrisse von Typ A und B. — Masstab 1 : 300.

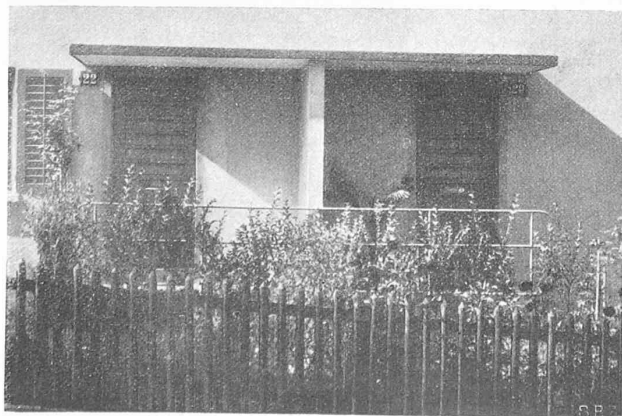


Abb. 6. Eingangstüren zu Typen A und B.

Nutzfläche. Hierin ist alles eingerechnet, mit Ausnahme von Land und Umgebungsarbeiten. Der Rohlandpreis von 7,50 Fr./m² erhöhte sich durch Strassenkosten, Kanalisation u. dergl. in der I. Etappe auf 12,50 Fr. und in der II. Etappe auf 13,20 Fr./m² baureifen Landes.

Für die I. Etappe ergaben sich die Mietzinsen für das eingebaute Haus mit Garten zu 1450 Fr., für das Endhaus zu 1550 Fr.; die entsprechenden Häuser der II. Etappe kosten an Mietzins 1500 bis 1550 Fr., bzw. 1650 bis 1700 Fr., je nach Grösse des Gartens. Im geringeren Mietzins der I. Etappe kommt noch eine städtische und kantonale Subvention von 10% der Baukosten zur Auswirkung.

NACHTRAG zu II. Kolonie „Uthof“, bzw. III. „Heuried“. Der auf S. 97 laufenden Bandes (23. Aug.) gezeigte Querschnitt jener Haustypen der Architekten Kündig & Oetiker wird ergänzt durch die auf folgender Seite gezeigte Abb. 7, eine Rohbau-Aufnahme. (Der Bildstock war damals übersehen worden.)

MITTEILUNGEN.

Der automatische Telephonbetrieb im Umgelände von Zürich. Zur Zeit besitzen nur die Stadt Zürich selbst und einige an ihr Telephonnetz angeschlossene Aussengemeinden den automatischen Telephonbetrieb. Im Laufe der nächsten Jahre sollen nun sämtliche in einem Umgelände von 25 km Radius liegenden Aussengemeinden nach und nach an das Zürcher Netz angeschlossen werden, in gleicher Weise, wie dies bereits für die Ortsgruppe Lausanne geschehen ist.¹⁾ Während das bisher automatisch betriebene Netz mit fünfstelligen Nummern arbeitet, werden sämtliche Abonnenten des Umgeländes sechstellige Zahlen erhalten, alle mit 9 beginnend. Insgesamt sind im Umgelände 63 Telephonbureaux angemessen verteilt, entsprechend einer Gesamtlinienzahl von über 10000. Diese Telephonbureaux sind in zwei verschiedenen Typen ausgebaut, im sog. „Distrikttyp“, für kleinere Ortschaften, deren Verkehr im wesentlichen nur ein solcher von und nach der Stadt Zürich ist, und im sog. „Zentraltyp“, für Ortschaften, die selbst einen erheblichen Ortsverkehr aufweisen und von denen aus auch wieder Distriktbureaux bedient werden können. Solche Zentralbureaux befinden sich beispielsweise in Meilen, Kilchberg, Horgen, Küsnacht, Thalwil usw., während in Männedorf, Stäfa usw. nur Distriktbureaux erhalten. Die ganze Anlage ist nach einem System der Bell Telephone Manufacturing Co. angeordnet, die in einer

¹⁾ Vergl. die kurze Notiz in Bd. 95, S. 123 (1. März 1930), bzw. die dort erwähnten „Techn. Mitteilungen“ der Schweiz. Telephon-Verwaltung vom Dez. 1929.

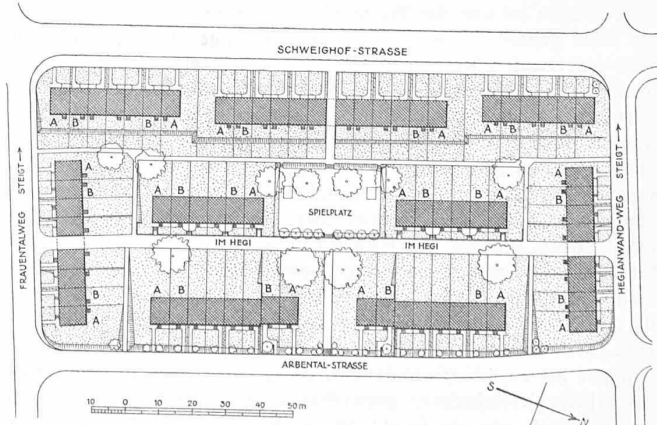


Abb. 1. Lageplan der Kolonie Schweighof. — Masstab 1 : 2000.