

**Zeitschrift:** Schweizerische Bauzeitung  
**Herausgeber:** Verlags-AG der akademischen technischen Vereine  
**Band:** 95/96 (1930)  
**Heft:** 20  
  
**Nachruf:** Gauchat, Daniel

### **Nutzungsbedingungen**

Die ETH-Bibliothek ist die Anbieterin der digitalisierten Zeitschriften auf E-Periodica. Sie besitzt keine Urheberrechte an den Zeitschriften und ist nicht verantwortlich für deren Inhalte. Die Rechte liegen in der Regel bei den Herausgebern beziehungsweise den externen Rechteinhabern. Das Veröffentlichen von Bildern in Print- und Online-Publikationen sowie auf Social Media-Kanälen oder Webseiten ist nur mit vorheriger Genehmigung der Rechteinhaber erlaubt. [Mehr erfahren](#)

### **Conditions d'utilisation**

L'ETH Library est le fournisseur des revues numérisées. Elle ne détient aucun droit d'auteur sur les revues et n'est pas responsable de leur contenu. En règle générale, les droits sont détenus par les éditeurs ou les détenteurs de droits externes. La reproduction d'images dans des publications imprimées ou en ligne ainsi que sur des canaux de médias sociaux ou des sites web n'est autorisée qu'avec l'accord préalable des détenteurs des droits. [En savoir plus](#)

### **Terms of use**

The ETH Library is the provider of the digitised journals. It does not own any copyrights to the journals and is not responsible for their content. The rights usually lie with the publishers or the external rights holders. Publishing images in print and online publications, as well as on social media channels or websites, is only permitted with the prior consent of the rights holders. [Find out more](#)

**Download PDF:** 11.02.2026

**ETH-Bibliothek Zürich, E-Periodica, <https://www.e-periodica.ch>**

wirkte. Nach halbjähriger Tätigkeit als Assistent in den technischen Prüfanstalten des Schweizerischen Elektrotechnischen Vereins trat er in die Bahnabteilung der Firma Brown Boveri & Cie. in Baden ein. Schon zwei Jahre später ernannte ihn das Schweizerische Eisenbahndepartement zum Kontrollingenieur für Spezialbahnen, welches Amt er bis Ende Juli 1914 ausübte. Seither war er Direktor der Chemins de fer électriques veveysans, zu deren Entwicklung er in bedeutendem Masse beigetragen hat. Seit 1917 gehörte er auch der Technischen Kommission des Verbandes Schweizerischer Transportanstalten an und amtierte seit Anfang 1928 als deren Präsident. Wie hoch er auch dort geschätzt war, bezeugen die folgenden, dem Jahresbericht des Verbandes entnommenen Worte: Die Technische Kommission des V.S.T. und mit ihr der ganze Verband hat mit dem Dahingeschiedenen einen Mann von hohen Eigenschaften und von Herz, von gediegener Gesinnung und goldenem Charakter verloren. Vez war ein treuer Freund; seine Hingabe an den Verband kannte keine Grenzen, er trat stets für klare und eindeutige Lösungen in der Erledigung jeder Aufgabe ein.

† W. Hetzel. Im hohen Alter von 89 Jahren ist am 29. März in Basel Ingenieur W. Hetzel, eines der ältesten Mitglieder der G.E.P., verschieden. Hetzel stammte aus Basel, wo er am 23. Dez. 1841 geboren wurde. Nach Absolvierung einer Lehre als Mechaniker studierte er von 1861 bis 1863 an der Maschinenbauschule des Polytechnikums in Karlsruhe, und darauf noch ein Jahr an der Ingenieurschule des Eidgen. Polytechnikums in Zürich. Seine erste praktische Tätigkeit fand er bei der Basler Wasserversorgung, hernach beim Bau der Juralinie Delle-Porrentruy. Im Jahre 1873 finden wir Hetzel bei der Donau-Regulierung, einige Jahre später in Portugal beim Bau der Beira-Alta-Bahn, dann in Frankreich beim Bahnbau Bourges-Gien. Nach mehrmonatlichem Aufenthalt in der Schweiz nahm er eine Stelle in Algerien bei der Bahn Bône-Guelma an. Doch schon nach zweijährigem Aufenthalt ergriff ihn das Wechselfieber so heftig, dass er in die Schweiz zurückkehren musste. Er fand beim Bau der Bahn St. Gallen-Gais Anstellung, hierauf bei Wasserwerkenanlagen in Bülach und endlich in Bern beim Bau der Strassenbahn. Im Jahre 1890 nahm Hetzel seinen bleibenden Wohnsitz in Basel, wo er als bauleitender Ingenieur der Wiese-korrektion tätig war. Als Zivilingenieur hat er zudem eine Anzahl Projekte ausgearbeitet, die zwar nicht zur Ausführung gelangten.

Hetzels Leben war reich an Mühe und Arbeit, und sein Streben oft ohne Erfolg; er besass aber einen fröhlichen Optimismus, der ihm über viele Enttäuschungen hinweghalf. Die drei letzten Jahre seines Lebensabends waren durch Blindheit getrübt, sodass ihm der nach kurzer Krankheit eingetretene Tod als Freund genannt ist.

† Clemens Herschel, der bekannte amerikanische Wasserkraftingenieur, der bei der Holyoke Water Power Co. und der East Jersey Water Co. an hervorragender Stelle gewirkt hat, ist am 1. März im Alter von 87 Jahren gestorben. Herschel war früher Vorsitzender der American Society of Civil Engineers und hat auch mehrere technische Werke herausgegeben.

† Daniel Gaucher, langjähriger Direktor der Bank für elektrische Unternehmungen in Zürich, ist am 13. Mai, 60-jährig, einem Schlaganfall erlegen. Ein Nachruf wird folgen.

## MITTEILUNGEN.

Der Mehrsprachen-Apparat für die Berliner Weltkraft-Konferenz. Die grosse internationale Weltkraftkonferenz wird bei ihrer nächsten Volltagung, die vom 16. bis 25. Juni ds. J. in Berlin stattfindet, eine technische Neuerung in ihren Dienst stellen, die geeignet ist, bei allen Veranstaltungen, deren Teilnehmer verschiedene Sprachen sprechen, wesentlich zur Erleichterung der Verhandlungen beizutragen: den Mehrsprachen-Apparat. Diese in den Sitzungssälen der Konferenz eingebaute Uebersetzer-Anlage bezweckt, die Rede des jeweiligen Vortragenden jedem Zuhörer unmittelbar in die von ihm verstandene Kongresssprache deutsch, englisch oder französisch bereits übersetzt zuzuleiten. Vor dem Rednerpult nehmen

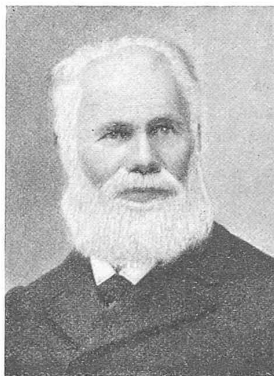
so viele Dolmetscher Platz, wie Uebersetzungen benötigt werden, und zwar vermag die für die Berliner Weltkraftkonferenz geschaffene Anlage sogar bis zu fünf Uebersetzungen gleichzeitig zu verbreiten. Ausser den drei genannten Sprachen könnten also noch zwei weitere übertragen werden. Die Dolmetscher, die selbstverständlich ausserordentlich gewandt sein müssen, übersetzen sofort die Worte des Redners und sprechen die Uebersetzung in ein Mikrophon besonderer Konstruktion. Es ist mit einem schalldichten Trichter versehen, damit die Dolmetscher weder einander noch die Versammlung stören. Um ein pausenloses Ablösen zweier Dolmetscher zu ermöglichen, sind jeweils zwei Mikrophone parallel geschaltet. Die

von den Mikrophen ausgehenden Sprechströme gelangen in je einen Verstärker und von hier zu Schaltkästen, an welche die Zuhörer ihre Kopfhörer anschliessen. Der vor jedem Teilnehmer stehende Schaltkasten weist ausserdem noch einen Druckknopf auf, mit dem die Lautstärke zu regulieren ist. Da der Redner selbst gleichfalls in ein Mikrophon spricht, damit seine Ansprache auch mit Kopfhörern aufgenommen werden kann, hat jeder Zuhörer — vorausgesetzt, dass sämtliche Dolmetscherplätze besetzt sind — die Auswahl unter sechs Sprachen. Um allgemein erkennbar zu machen, welche Sprachen im jeweiligen Augenblick abgehört werden können, ist hinter dem Vortragspult eine Tafel mit sechs Signallampen angebracht, von denen so viele aufleuchten, wie Sprecher tätig sind. Die gleiche Signaltafel befindet sich auch an der Verstärkereinrichtung, um hier anzuzeigen, welche Verstärker benötigt werden. — Die gesamte Anlage wird von der Firma Siemens & Halske errichtet. Benutzt sind dreistufige Netzanschlussverstärker, die zu sechs in einem Schrank zusammengebaut sind. Für die gesamte Apparatur werden ungefähr 5 bis 6 km Doppelleitung verlegt, um 1000 Hörstellen in den Vortragsälen anschliessen zu können.

Kabelkrane beim Bau von Talsperren. Auf dem Gebiet des Talsperrenbaus hat sich wie bekannt im Laufe der letzten Jahre eine Bauweise entwickelt, die durch die ausschliessliche Verwendung von Kabelkranen zur Heranschaffung und Verteilung der Baustoffe, insbesondere des Beton, charakterisiert ist. In der Schweiz z. B. wurden Kabelkran-Anlagen beim Bau der Grimsel-Nollen-Sperre und der Staumauer Wäggitäl verwendet. Eine besonders grosszügige Kabelkrananlage dient zur Zeit in der Tschechoslovakei für den Bau einer Staumauer im Tale des Thaya-Flusses. Es handelt sich um eine Doppelkabelkrananlage von 390 m Spannweite, die die Heranschaffung aller Baumaterialien, sowie der Verschalungs- und Konstruktionsteile übernehmen soll. Es sind zwei vollständig unabhängig voneinander arbeitende Kabelkrane vorhanden, die je 40 m<sup>3</sup>/h Beton fördern. Jeder dieser beiden Kabelkrane trägt an zwei Tragseilen eine Giessbühne, während auf einem dritten Seil der Förderkübel für den flüssigen Beton läuft. Die Giessbühne hängt an zwei acht-rädrigen Doppellaufwerken und kann, ihrer Arbeit entsprechend, an jede Stelle des Bauplatzes verfahren, gehoben und gesenkt werden. Sie trägt einen Bunker, der durch den auf dem mittlern Tragkabel verfahrbaren Betonkübel von 2,5 m<sup>3</sup> Inhalt mittels Bodenklaappenentleerung beschickt wird. Dieser Kübel entnimmt den fertig-gemischten Beton der innerhalb des Kabelkranbereiches aufgestellten Mischanlage. An der Giessbühne, bezw. an dem Abfluss des darauf befindlichen Betonbunkers ist ein Giessrohr drehbar angeschlossen, durch das die Weiterleitung des flüssigen Betons in die Verschalungen erfolgt. Die Winden für das Heben, Senken und Ver-fahren aller dieser Geräte sind in zwei Windenhäusern untergebracht, die auf den zur Verankerung der Türme dienenden Zugfundamenten errichtet sind. Die beiden Führerstände sind in der Mischanlage eingebaut, da von dort aus ein guter Ueberblick über den ganzen Baubereich möglich ist. Ausserdem sind hier die Scheinwerfer und Indikatoreinrichtungen angebracht, mit deren Hilfe die Anlage im Stande ist, auch bei Nacht zu arbeiten. Die Anlage stammt von der Firma Adolf Bleichert & Cie. A.-G., Leipzig.

Rheinregulierung Strassburg-Basel. Wie bereits mitgeteilt, ist der Vertrag über die Rheinregulierung zwischen Strassburg-Kehl und Istein<sup>1)</sup> vom deutschen Parlament genehmigt worden. Mit

<sup>1)</sup> Vergl. Band 94, S. 111 u. 128 (7./14. September 1929).



W. HETZEL  
INGENIEUR

23. Dez. 1841

29. März 1930