

**Zeitschrift:** Schweizerische Bauzeitung  
**Herausgeber:** Verlags-AG der akademischen technischen Vereine  
**Band:** 95/96 (1930)  
**Heft:** 13

## **Inhaltsverzeichnis**

### **Nutzungsbedingungen**

Die ETH-Bibliothek ist die Anbieterin der digitalisierten Zeitschriften auf E-Periodica. Sie besitzt keine Urheberrechte an den Zeitschriften und ist nicht verantwortlich für deren Inhalte. Die Rechte liegen in der Regel bei den Herausgebern beziehungsweise den externen Rechteinhabern. Das Veröffentlichen von Bildern in Print- und Online-Publikationen sowie auf Social Media-Kanälen oder Webseiten ist nur mit vorheriger Genehmigung der Rechteinhaber erlaubt. [Mehr erfahren](#)

### **Conditions d'utilisation**

L'ETH Library est le fournisseur des revues numérisées. Elle ne détient aucun droit d'auteur sur les revues et n'est pas responsable de leur contenu. En règle générale, les droits sont détenus par les éditeurs ou les détenteurs de droits externes. La reproduction d'images dans des publications imprimées ou en ligne ainsi que sur des canaux de médias sociaux ou des sites web n'est autorisée qu'avec l'accord préalable des détenteurs des droits. [En savoir plus](#)

### **Terms of use**

The ETH Library is the provider of the digitised journals. It does not own any copyrights to the journals and is not responsible for their content. The rights usually lie with the publishers or the external rights holders. Publishing images in print and online publications, as well as on social media channels or websites, is only permitted with the prior consent of the rights holders. [Find out more](#)

**Download PDF:** 10.01.2026

**ETH-Bibliothek Zürich, E-Periodica, <https://www.e-periodica.ch>**

INHALT: Das Sempersche Stadthaus in Winterthur und seine geplante Erweiterung. — Der neue Saurer Fahrzeug-Dieselmotor. — Ueber das Verfahren von Gibson für die Wassermengenmessung in Druckleitungen veränderlichen Querschnitts. — Projekte für die Untertunnelung der Strasse von Gibraltar. — Mitteilungen: Ueber die Herstellung der Schallplatten für Grammophone. Zum Umbau des Winterthurer

Stadthauses. Hundert Jahre Locher & Cie. in Zürich. Dreirosenbrücke in Basel. Gewinnung von Ammoniumsulfat auf elektrischem Wege. Ausfuhr elektrischer Energie. Beteiligung der Schweiz an der zweiten Weltkraftkonferenz Berlin 1930. — Wettbewerbe: Neubau für die Ersparniskasse Nidau. — Literatur. — Mitteilungen der Vereine: Schweizer. Ing.- u. Arch.-Verein. Zürcher Ing.- u. Arch.-Verein.

## Band 95

Der S. I. A. ist für den Inhalt des redaktionellen Teils seiner Vereinsorgane nicht verantwortlich. Nachdruck von Text oder Abbildungen ist nur mit Zustimmung der Redaktion und nur mit genauer Quellenangabe gestattet.

## Nr. 13

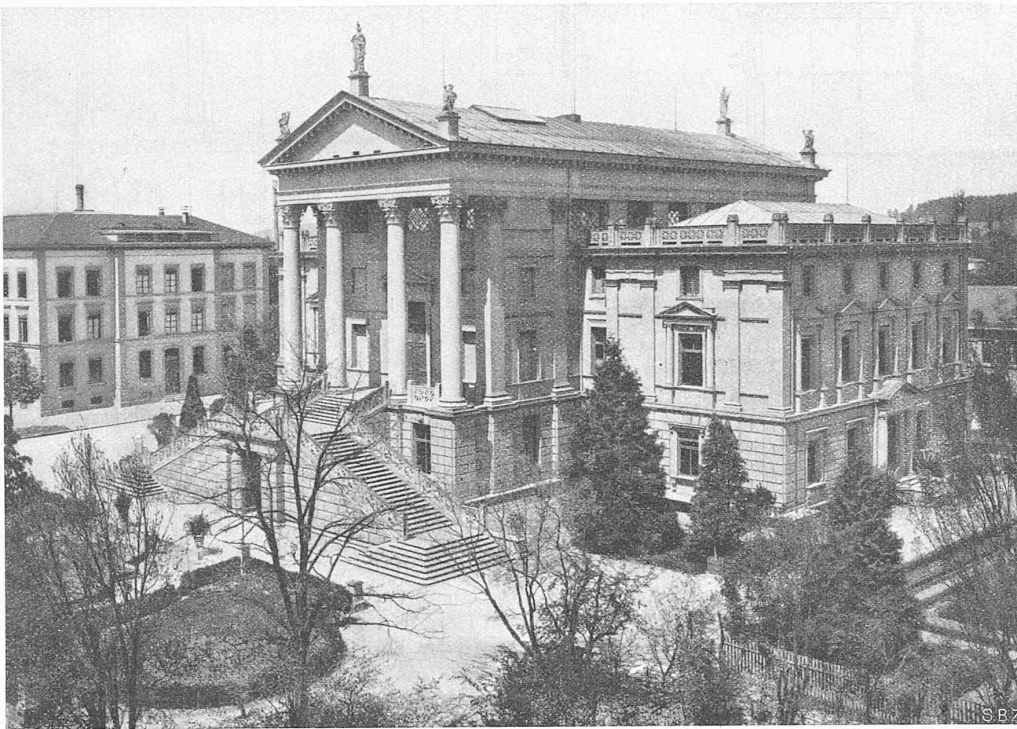


Abb. 2. Das Stadthaus Winterthur, erbaut 1866 bis 1869 nach Plänen von Gottfried Semper.

### Das Sempersche Stadthaus in Winterthur und seine geplante Erweiterung.

Als vor Monaten ein Artikel in der „N. Z. Z.“ gegen die geplante Erweiterung des Stadthauses von Winterthur Stellung nahm, zögerten wir darauf einzugehen, weil uns gesagt wurde, es bestehe nur die Alternative, die Konzerte des Musikkollegiums, die jetzt im Stadthausaal abgehalten werden, einzustellen, oder aber den Saal zu vergrössern. Man schien also nur die Möglichkeit zu haben, von zwei Uebeln das kleinere zu wählen, und so wagten wir nicht, gegen den Umbau des Semperschen Stadthauses Stellung zu nehmen, ohne zugleich einen Ausweg aus dem Dilemma zeigen zu können.

Nun stellt aber der Stadtrat von Winterthur an den Grossen Gemeinderat selber einen Antrag, der nicht nur diesen Umbau, sondern ausserdem noch die Bereitstellung von Mitteln und eines Bauplatzes für einen neu zu errichtenden, ganz in der Nähe gelegenen „Saalbau“ vorsieht, sodass also offenbar doch die Möglichkeit besteht, anderswo geeignete Konzerträume zu schaffen, wodurch für das Musik-Kollegium die Frage von einer architektonischen zu einer der Organisation wird.

Das gibt die Freiheit, die Umbauprojekte objektiv zu betrachten. Schicken wir voraus, dass sich der Stadtrat von Winterthur der Schwere der Verantwortung auch voll bewusst ist, und dass er mit vorbildlicher Gewissenhaftigkeit Vorstudien und Expertisen über die verschiedenen Erweiterungsmöglichkeiten des Stadthauses eingezogen hat, und er hat sogar den Mut gehabt, öffentlich zu diesem seinem Unbehagen zu stehen: „Der Stadtrat ist an dieses Problem mit innerem Widerstreben und mit grösster Vorsicht herantretend“, heisst es in dem erwähnten Antrag, und für dieses freimütige Bekenntnis muss man ihm dankbar sein.

Betrachten wir die Entstehung des Sempersbaues sowie die Umbauprojekte und ihre Konsequenzen. Vor allem soll der Saal verlängert werden. Dieser Saal ist jetzt merkwürdig kurz, er hat etwas Gestautes, Stehendes, etwas von einem Zentralraum, im Gegensatz etwa zu einer Basilika, die ein ausgesprochen gerichteter Längsraum ist. Der Saal war für Gemeindeversammlungen geplant, der Stadtrat tagte an einem grossen Tisch in der Saalmitte, und hierzu passte der Raum. Heute ist an der Kopfwand ein Konzert-Podium eingebaut, wodurch eine Tiefenbewegung in den Raum gebracht wurde, die sich nicht entfalten kann. Erst dieses Podium bringt die „Kürze“ des Saales zu Bewusstsein. Die Erscheinung des

Innenraumes würde durch eine Verlängerung des Saales ohne Zweifel gewinnen und auf die mögliche Verlängerung des Saales bezieht sich auch die berühmte Marginalnotiz von Semper (auf Abb. 3 rechts oben): „Hier kann der Gemeindesaal nach hinten beliebig ausgedehnt werden“. Mit dieser Notiz wird aber Missbrauch zu Propagandazwecken für den Umbau getrieben, denn sie bezieht sich gar nicht auf das ausgeführte Projekt, sondern auf einen ganz andern Plan, bei dem der Saal nur drei Axen

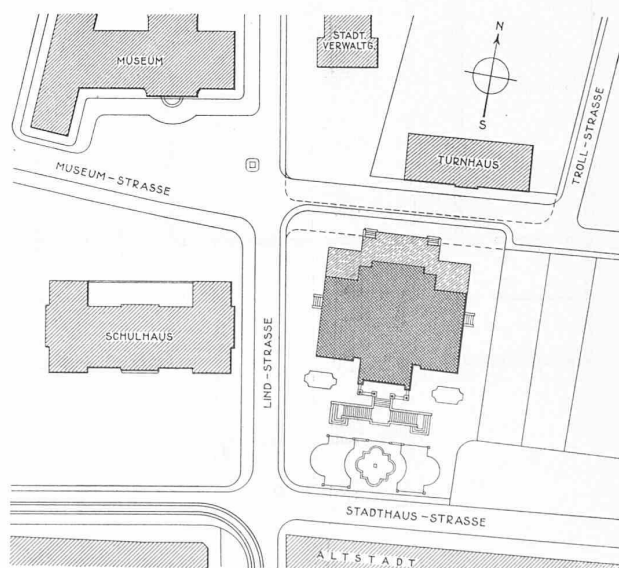


Abb. 1. Lageplan des Stadthauses (kreuzweise schraffiert) mit dem geplanten Anbau an der Nordseite. — Masstab 1:2000.