

**Zeitschrift:** Schweizerische Bauzeitung  
**Herausgeber:** Verlags-AG der akademischen technischen Vereine  
**Band:** 93/94 (1929)  
**Heft:** 2

## Inhaltsverzeichnis

### Nutzungsbedingungen

Die ETH-Bibliothek ist die Anbieterin der digitalisierten Zeitschriften auf E-Periodica. Sie besitzt keine Urheberrechte an den Zeitschriften und ist nicht verantwortlich für deren Inhalte. Die Rechte liegen in der Regel bei den Herausgebern beziehungsweise den externen Rechteinhabern. Das Veröffentlichen von Bildern in Print- und Online-Publikationen sowie auf Social Media-Kanälen oder Webseiten ist nur mit vorheriger Genehmigung der Rechteinhaber erlaubt. [Mehr erfahren](#)

### Conditions d'utilisation

L'ETH Library est le fournisseur des revues numérisées. Elle ne détient aucun droit d'auteur sur les revues et n'est pas responsable de leur contenu. En règle générale, les droits sont détenus par les éditeurs ou les détenteurs de droits externes. La reproduction d'images dans des publications imprimées ou en ligne ainsi que sur des canaux de médias sociaux ou des sites web n'est autorisée qu'avec l'accord préalable des détenteurs des droits. [En savoir plus](#)

### Terms of use

The ETH Library is the provider of the digitised journals. It does not own any copyrights to the journals and is not responsible for their content. The rights usually lie with the publishers or the external rights holders. Publishing images in print and online publications, as well as on social media channels or websites, is only permitted with the prior consent of the rights holders. [Find out more](#)

**Download PDF:** 05.04.2026

**ETH-Bibliothek Zürich, E-Periodica, <https://www.e-periodica.ch>**

INHALT: Kraftanlage für die Zementfabrik Unterterzen der Schweizerischen Zementindustrie-Gesellschaft Heerbrugg. — Die erste geschweisste Eisenbahn-Fachwerk-Brücke, Chicopee-Falls, Mass. — † Prof. Dr. Franz Prasil (hierzu Tafel 5). — Zur fachlichen Bedeutung von Prof. Dr. F. Prasil. — Städtisches Altersheim auf der Waid in Zürich. — Mitteilungen: Eidgenössische Technische Hochschule. Das

Kloster St. Georgen in Stein a. Rh. Basler Rheinhafenverkehr. Umbau des Hauptbahnhofs in Zürich. Prof. Dr. A. Stodola. — Nekrologe: Alfred Aeschlimann. — Wettbewerbe: Kantonales Thurgauisches Kinderheim in Romanshorn. — Mitteilungen der Vereine: Zürcher Ingenieur- und Architekten-Verein. Groupe Français à Paris. Vortrags-Kalender. S. T. S.

Band 93. Nachdruck von Text oder Abbildungen ist nur mit Zustimmung der Redaktion und nur mit genauer Quellenangabe gestattet.

Nr. 2

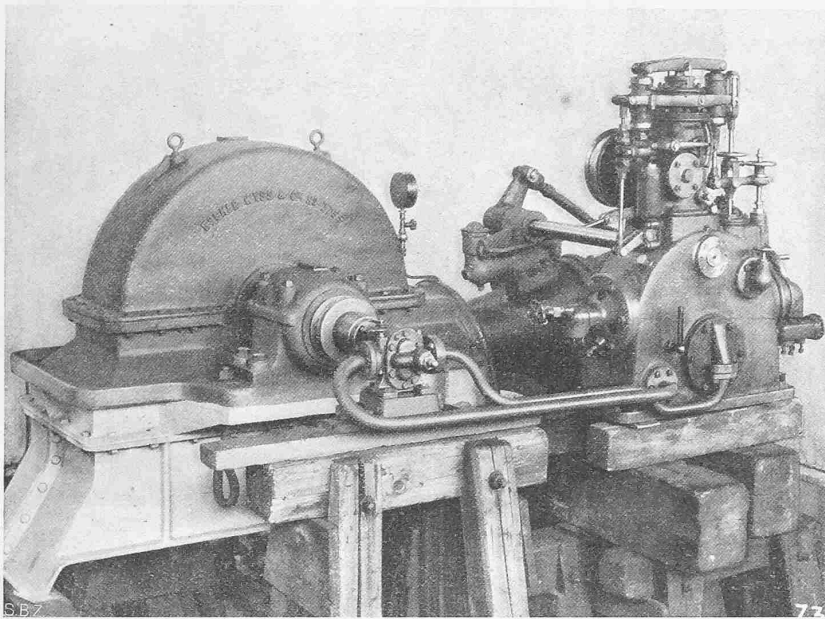


Abb. 22. 1500 PS-Turbine samt Regulator von Escher Wyss & Cie, Zürich.

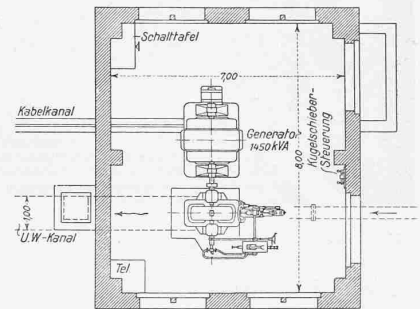
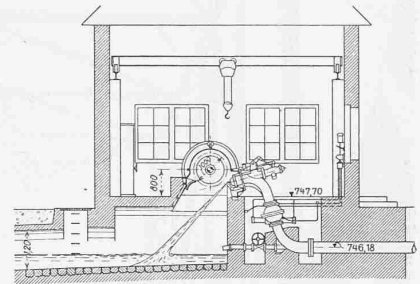


Abb. 21. Zentrale in Oberterzen. — 1:200.

**Kraftanlage für die Zementfabrik Unterterzen der Schweiz. Zementindustrie-Gesellschaft Heerbrugg.**

(Schluss von Seite 6.)

Elektromechanischer Teil nach Angaben von Ing. A. STRELIN, Zürich.

Dem projektierenden Ingenieur war seitens der Bauherrin die Aufgabe gestellt, den maschinellen Teil des Kraftwerkes unter Berücksichtigung möglicher Wirtschaftlichkeit so zu projektieren, dass sich eine besondere Bedienung erübrigt, ohne dass die Betriebsicherheit darunter leidet. Als Stromsystem konnte wegen der bestehenden Installationen der Zementfabrik nur Drehstrom von 6000 Volt Maschinenspannung bei 50 Perioden in Frage kommen. Im Vordergrund stand mit Rücksicht auf den bedienungslosen Betrieb mögliche Einfachheit der Anlage. Die Frage, ob die verfügbare Leistung in einer oder zwei Maschinengruppen ausgenutzt werden sollte, wurde zu Gunsten einer

einzigsten Gruppe entschieden. Da die Generatoren mit keiner Freileitung in Verbindung stehen, atmosphärische Einflüsse somit ausgeschlossen erscheinen, durfte man es auch in Bezug auf die Betriebsicherheit ohne Bedenken wagen, auf eine Generatoren-Reserve zu verzichten. Die Erfahrungen in ähnlichen Fällen bestärkte diese Ueberlegung.

Die von der Firma Escher Wyss & Cie. gelieferte Freistrahlturbine ist gebaut für eine Leistung von 1500 PS bei 658 m Nettogefälle, 208 l/sek und 1000 Uml/min. Ihr maximaler Nutzeffekt ist garantiert zu 85% bei 1000 PS Belastung; bei Vollast und Halblast erreicht er 82 bzw. 84%. Die Drehzahl wird reguliert durch einen automatischen Oeldruckregulator, während als Absperrorgan ein Kugelschieber System Escher Wyss & Cie. dient; beide sind für Fernsteuerung eingerichtet (Abb. 21 bis 23). Direkt mit der Turbine gekuppelt ist ein von der Maschinenfabrik Oerlikon gelieferter Drehstrom-Generator, gebaut für eine Dauerleistung von 1450 kVA bei 6000 V. Der Nutzeffekt bei Voll- und Halblast mit  $\cos \varphi = 1$  wurde gemessen zu 95,5 bzw. 93,5%, bei  $\cos \varphi = 0,8$  zu 93,9 bzw. 92,0%.

Die Uebertragung der Energie nach der Zementfabrik erfolgt durch ein eisenbandarmiertes Hochspannungskabel. Im gleichen Kabelgraben ist auch das 15-adrige Steuerkabel verlegt, das der Steuerung und dem Signaldienst dient. Ein drittes, sechsadriges Schwachstromkabel zwischen Kraftwerk und Wasserschloss im Zusammenhang mit dem Steuerkabel vermittelt die telephonische Verbindung der drei Stationen und die elektrische Wasserstandmeldung nach System Rittmeyer in Zug.

Die Frage des bedienungslosen Betriebes des Kraftwerkes wurde durch Fernsteuerung von der Zementfabrik aus gelöst. Massgebend für diesen Entscheid waren in erster Linie die bedeutend kleineren Baukosten der Fernsteuerung gegenüber einer vollautomatischen Anlage, die geringe Entfernung (2 km) zwischen Fabrik und Kraftwerk, das Gefühl grösserer Betriebsicherheit zufolge der geringen Zahl von Automaten, und der Umstand, dass in der Fabrik ständiges Bedienungspersonal sowieso vorhanden ist.

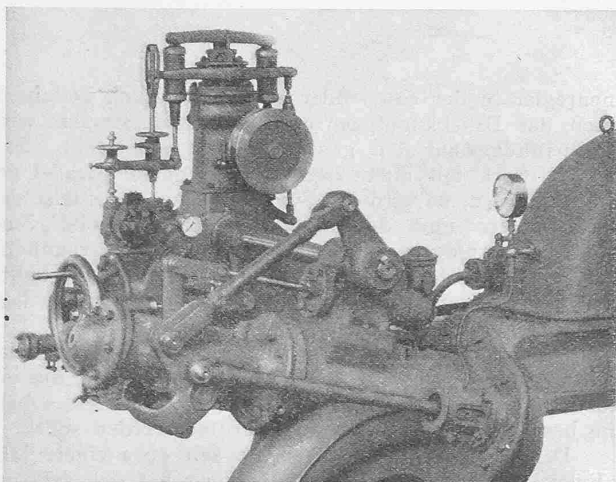


Abb. 23. Einlauf-Seite der 1500 PS-Freistrahlturbine.