

Zeitschrift: Schweizerische Bauzeitung
Herausgeber: Verlags-AG der akademischen technischen Vereine
Band: 91/92 (1928)
Heft: 1

Inhaltsverzeichnis

Nutzungsbedingungen

Die ETH-Bibliothek ist die Anbieterin der digitalisierten Zeitschriften auf E-Periodica. Sie besitzt keine Urheberrechte an den Zeitschriften und ist nicht verantwortlich für deren Inhalte. Die Rechte liegen in der Regel bei den Herausgebern beziehungsweise den externen Rechteinhabern. Das Veröffentlichen von Bildern in Print- und Online-Publikationen sowie auf Social Media-Kanälen oder Webseiten ist nur mit vorheriger Genehmigung der Rechteinhaber erlaubt. [Mehr erfahren](#)

Conditions d'utilisation

L'ETH Library est le fournisseur des revues numérisées. Elle ne détient aucun droit d'auteur sur les revues et n'est pas responsable de leur contenu. En règle générale, les droits sont détenus par les éditeurs ou les détenteurs de droits externes. La reproduction d'images dans des publications imprimées ou en ligne ainsi que sur des canaux de médias sociaux ou des sites web n'est autorisée qu'avec l'accord préalable des détenteurs des droits. [En savoir plus](#)

Terms of use

The ETH Library is the provider of the digitised journals. It does not own any copyrights to the journals and is not responsible for their content. The rights usually lie with the publishers or the external rights holders. Publishing images in print and online publications, as well as on social media channels or websites, is only permitted with the prior consent of the rights holders. [Find out more](#)

Download PDF: 10.01.2026

ETH-Bibliothek Zürich, E-Periodica, <https://www.e-periodica.ch>

INHALT: Das neue Schweizerische Bundesgerichtsgebäude in Lausanne (mit Tafeln 1 bis 4). — Die neuen Transportanlagen im Steinbruch Alpnach-Guber. — Statistik der Energieproduktion in der Schweiz. — Lichtreklame mit Wandschrift. — Mitteilungen: Ueber die Nebenströmungen in gekrümmten Kanälen. Blitzschutz bei grossen Oelbehältern. Automobilverkehr in Amerika. Der Sulgenbachstollen in Bern.

Eidgen. Maturitätskommission. Eidgen. Technische Hochschule. Eidgen. Kunstkommission. Elektrifikation der italienischen Staatsbahnen. Direktor der Internationalen Telegraphenunion. Die Wanderausstellung „Neues Bauen“. — Wettbewerbe: Musterhausrat für Arbeiterwohnungen. Trink- und Wandelhalle St. Moritz-Bad. — Korrespondenz. — Literatur. — Vereinsnachrichten: Sektion Bern des S. I. A. S. T. S.

Band 91.

Nachdruck von Text oder Abbildungen ist nur mit Zustimmung der Redaktion und nur mit genauer Quellenangabe gestattet.

Nr. 1

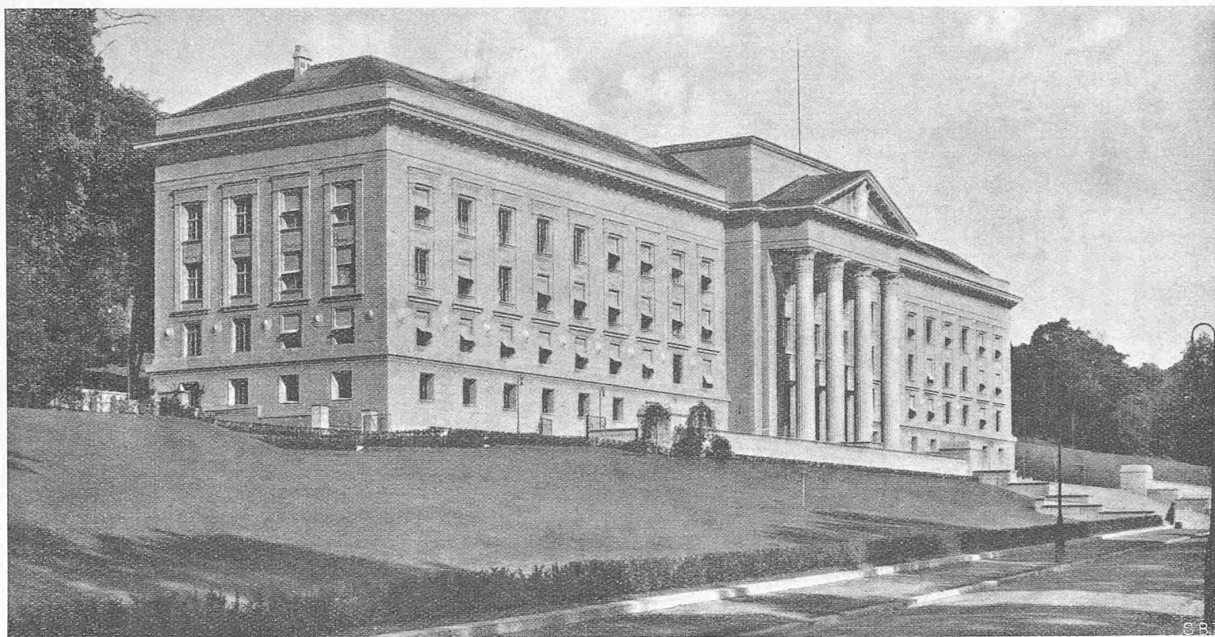


Abb. 1. Gesamtbild aus Westen, von der Zufahrtstrasse aus.

Das neue Schweizerische Bundesgerichts-Gebäude in Lausanne.

Arch. E. PRINCE und J. BÉGUIN (Neuchâtel) und A. LAVERRIÈRE (Lausanne).

(Hierzu Tafeln 1 bis 4.)

Nachdem wir bereits in Band 82 (S. 255 ff.) das Ausführungsprojekt des neuen Bundesgerichts-Gebäudes zur Darstellung gebracht haben, vervollständigen wir unsere Berichterstattung noch durch die hier beigegebenen Bilder des nunmehr glücklich vollendeten Werkes unserer welschen Kollegen Prince & Béguin und A. Laverrière. Wir entnehmen Bilder und Text (von P. Budry) einer reich dokumentierten Publikation über den Neubau, die uns hierzu von den Architekten freundlich zur Verfügung gestellt worden ist, und verweisen für nähere Auskunft auf dieses, auch die zahlreichen technischen und künstlerischen Mitwirkenden nennende Heft. Den Situationsplan des Parkes Mon-Repos finden unsere Leser in Band 82 (Nr. 20 vom 17. Nov. 1923).

On remarquera d'abord aux plans que les architectes ont su précisément tirer un parti de confort et de beauté de ce qui s'y prêtait le moins, j'entends la déclivité excessive du terrain qui décalait l'arrière-corps du système d'une hauteur de trois étages, en donnant au premier des étages complets, qui est aussi celui des audiences et des emplois majeurs, un développement particulier, un débordement de surface très congruent à la fonction de cet étage, et qui permettait aussi certain déploiement d'apparat.

Au sous-sol, donc, la chaufferie, les soutes, les caves et lessiveries du personnel sédentaire, et des entrepôts d'archives. Au rez-de-chaussée les petits services: concierge, poste, téléphone, caisse, etc. A l'entresol, relié d'aile à aile et avec les hauteurs par ses escaliers particuliers, les greffiers, la chancellerie, le service des archives.

Puis au premier étage la première série des cabinets de juges (simples et doubles) sur toute la façade du midi, interrompue par la Salle dite des Commissions ouvrant sur le portique, l'arrivée du grand escalier avec son pourtour de galeries, et le vestibule des salles d'audiences, les trois salles d'audiences et leurs salles d'attente. Au deuxième, seconde série des cabinets de juge, interrompue également à la hauteur du portique par la bibliothèque et ses appartenances.

On observera sur le plan du premier étage le tracé des agrandissements envisagés, par quoi le système reviendrait au rectangle, et qui aug-

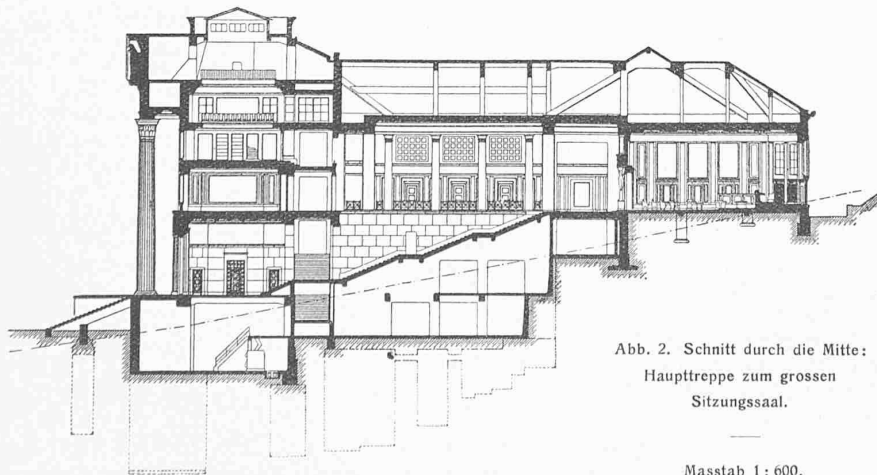


Abb. 2. Schnitt durch die Mitte:
Haupttreppe zum grossen
Sitzungssaal.

Masstab 1: 600.