

Zeitschrift: Schweizerische Bauzeitung
Herausgeber: Verlags-AG der akademischen technischen Vereine
Band: 87/88 (1926)
Heft: 24

Artikel: Basels künstlerische Kultur: Vortrag
Autor: Ganz, Paul
DOI: <https://doi.org/10.5169/seals-41019>

Nutzungsbedingungen

Die ETH-Bibliothek ist die Anbieterin der digitalisierten Zeitschriften auf E-Periodica. Sie besitzt keine Urheberrechte an den Zeitschriften und ist nicht verantwortlich für deren Inhalte. Die Rechte liegen in der Regel bei den Herausgebern beziehungsweise den externen Rechteinhabern. Das Veröffentlichen von Bildern in Print- und Online-Publikationen sowie auf Social Media-Kanälen oder Webseiten ist nur mit vorheriger Genehmigung der Rechteinhaber erlaubt. [Mehr erfahren](#)

Conditions d'utilisation

L'ETH Library est le fournisseur des revues numérisées. Elle ne détient aucun droit d'auteur sur les revues et n'est pas responsable de leur contenu. En règle générale, les droits sont détenus par les éditeurs ou les détenteurs de droits externes. La reproduction d'images dans des publications imprimées ou en ligne ainsi que sur des canaux de médias sociaux ou des sites web n'est autorisée qu'avec l'accord préalable des détenteurs des droits. [En savoir plus](#)

Terms of use

The ETH Library is the provider of the digitised journals. It does not own any copyrights to the journals and is not responsible for their content. The rights usually lie with the publishers or the external rights holders. Publishing images in print and online publications, as well as on social media channels or websites, is only permitted with the prior consent of the rights holders. [Find out more](#)

Download PDF: 03.02.2026

ETH-Bibliothek Zürich, E-Periodica, <https://www.e-periodica.ch>

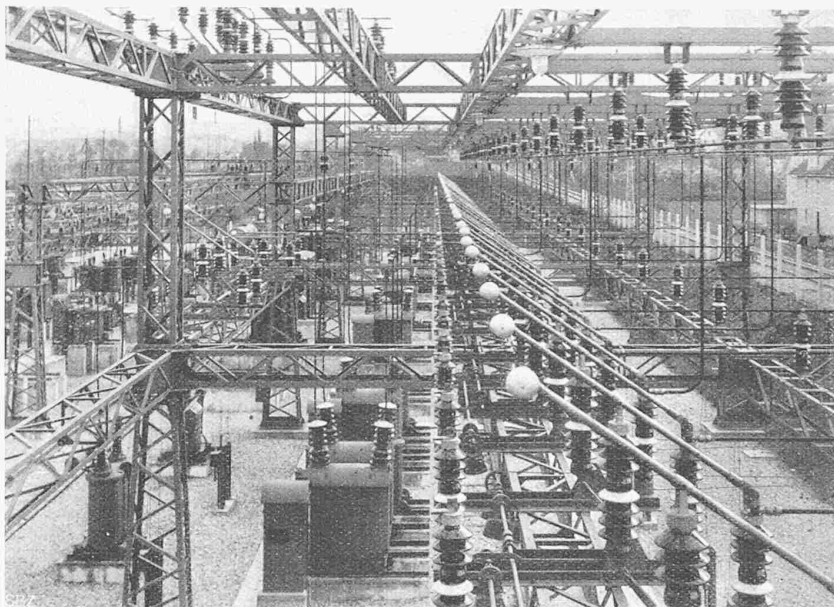


Abb. 13. Blick auf die 60 kV-Oelschalter und die zugehörigen Trennmesser.

Basels künstlerische Kultur.

Vortrag von Prof. Dr. PAUL GANZ, Basel, gehalten an der General-Versammlung des S. I. A. am 29. August 1926 in Basel.

Basels künstlerische Kultur ist uralt, wie die Stadt selbst. In römisch-christlicher Zeit, also vor bald 2000 Jahren liegen ihre Anfänge. Sie hat die Stürme, denen das Weltreich zum Opfer fiel, überdauert und sich durch die Gunst der merowingischen und karolingischen Herrscher weitergebildet, bis der Herr der Stadt selbst, der Bischof, mächtig genug war, um sie mit eigenen Mitteln zu pflegen.

Die Lage Basels am Kreuzweg zwischen Burgund, Frankreich und Deutschland, wie ein Chronist des 11. Jahrhunderts schrieb, hat die Stadt zum Träger einer besonders subtilen und wichtigen Kulturmission gemacht, zur Vermittlerin zwischen welscher und deutscher Art. Das Bistum gehörte zu Burgund, zur Erzdiözese Besançon, und wurde oft von welschen Herren regiert; die Stadt dagegen hatte die Rechte einer freien Reichsstadt und zählte mit ihrer Bürgerschaft zum römisch-deutschen Reiche.

Das gesamte städtische Leben stand unter dem Einfluss der öfters wechselnden politischen Lage, indem je nach der Vorherrschaft deutsches Wesen oder welsche Art den Ton angaben. Im Zeitalter der demokratischen Zunft-herrschaft, vom ausgehenden Mittelalter bis über die Reformation hinaus, gehörte Basel als wichtigste Stadt am Ober-Rhein zum Reiche. Hinter den schützenden Mauern häufte sich Reichtum, die Wissenschaften leuchteten und die Kunst trieb ihre schönsten, spätgotischen Blüten. Basels Eintritt in den Schweizerbund löste die Stadt vom Reiche und stellte sie an die Spitze einer nationalen Kunst, die nur von kurzer Dauer war. Seit der Mitte des 16. Jahrhunderts brachten die aus französischen Diensten heimkehrenden Basler und die zahlreichen Emigranten, die sich um des Glaubens willen in Basel niederliessen, neue Impulse. Unter dem Regiment des Sonnenkönigs gewann die französische Kultur ganz die Oberhand und verursachte eine völlige Umstellung der Lebenshaltung. Zu Ende des 18. Jahrhunderts hat die französische Revolution wiederum einen Umschwung gebracht und Basel neuerdings dem deutschen Einfluss erschlossen.

Basels Kulturgeschichte spiegelt sich mit seltener Klarheit im Stadtbilde wieder. Die zierlichen Münstertürme mit ihren durchbrochenen Helmen, die hohen Turmgiebel-dächer und Dachreiter der übrigen Kirchen und die Stadt-Tore sind die Wahrzeichen der im spätgotischen Stile er-

bauten Stadt, die ihr Häusermeer zwischen dem St. Alban- und dem St. Johann-Tor dem Rhein entlang und den von Kirchen bekrönten Münster-, Peters- und Leonhardsberg ausbreitet. Ein Gang durch die steilen Gassen, die alle auf die Plätze in der Niederung führen, bestärkt den Eindruck der Silhouette; in der innern Stadt herrschen die gotischen Bauformen heute noch vor und erinnern an Basels glänzende, international bedeutende Epochen, an die Zeiten des grossen Konzils und des Humanisten Erasmus von Rotterdam. Durch das ganze 16. Jahrhundert hindurch und bis tief ins 17. hinein ist in Basel noch gotisch gebaut worden. Der Renaissancestil konnte sich trotz Holbeins überragender Meisterschaft nur als schmückendes Ornament einbürgern, denn die beiden Hausfassaden der Weinleuten-Zunft auf dem Marktplatz und des Spiesshofes am Heuberg sind von fremden Künstlern erbaut worden.

Vereinzelte Versuche, die alten Herrenhäuser im Stile des französischen Barock umzubauen und durch einen grösseren Komfort im Innern der verfeinerten Lebens-

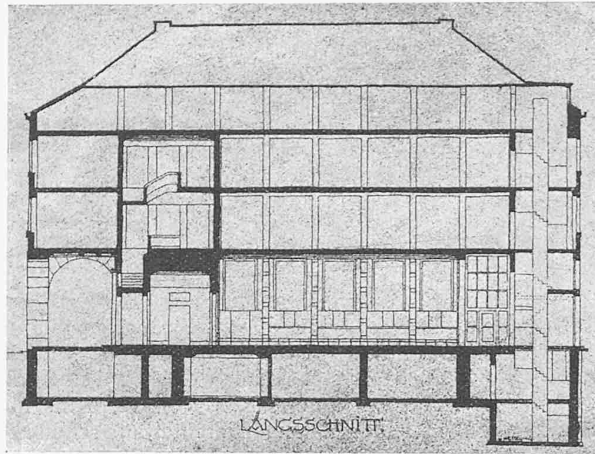
weise anzupassen, führte im 17. Jahrhundert zur Herrschaft des französischen Baustils. An Stelle des gotischen Hofes trat das französische Hotel. Es erforderte naturgemäss eine vollständige Umgestaltung der Inneneinrichtung nach französischem Vorbilde. Das 18. Jahrhundert vollends kannte nur noch die sklavische Nachahmung französischer Kunst und Kultur und zeigt in seinen Bauten alle Entwicklungsphasen der französischen Kunst.

Diese zweite grosse Bauperiode, die bis ins 19. Jahrhundert hineingreift, gibt den *nicht*gotischen Quartieren der Stadt, besonders den Vorstädten, ihr Aussehen und erweckt durch die Fülle der grossartigen Wohnhaus-Anlagen mit all dem Beiwerk von Gittern, Portalen, Treppen und hohen Dächern den Eindruck eines grossen, über die ganze Stadt verbreiteten Reichtums.

Neben diesen beiden Baugruppen treten die im spätern 19. Jahrhundert errichteten Bauten in den Hintergrund; den alten Strassenzügen und Plätzen angepasst, können sie keine neue markante Note in das alte Stadtbild bringen, wie die an der Peripherie liegenden Industriequartiere und der unterhalb der Stadt gelegene Rheinhafen. Basel macht darum heute noch auf den flüchtigen Besucher den Eindruck einer alten Stadt von grosser, historischer Vergangenheit.

Fragen wir heute nach den Faktoren, denen die Stadt Gründung, Wachstum und Eigenart verdankt, so geben die topographische Lage und die historischen Ereignisse deutlichen Aufschluss. Schon in römischer Zeit waren zwei Niederlassungen im jetzigen Stadtbann vorhanden, das Kastell auf Burg, wo heute das Münster steht, und eine Kolonie von Fischern, Schiffern, Handwerkern und Kaufleuten, die sich, den Bedürfnissen des Verkehrs anpassend, an der Niederung des Rheins gebildet hatte, wo die Römerstrasse stromabwärts führte und Gelegenheit geboten war, über den Rhein zu setzen. Diese älteste Civitas Basiliense ist für die kulturelle Entwicklung der Stadt von grösserer Wichtigkeit gewesen, als die Festung, denn *sie* barg die Elemente, dank deren sich das kleine, römische Grenzdorf zu einer bedeutenden Transitstation und Handelsstadt entwickeln konnte. Die Stürme der Völkerwanderung und die rechtlosen Zeiten des Mittelalters hemmten wohl zeitweise die Entwicklung, aber nach jeder Zerstörung erstand diese Handels- und Handwerks-Genossenschaft von neuem.

Die örtliche Lage und Beschaffenheit der von Hügeln eingeschlossenen Niederung am Austritt des Rheinstroms ins flache Land, das Zusammentreffen der grossen Strassenzüge vom Gebirge her aus Italien und dem Rhein entlang

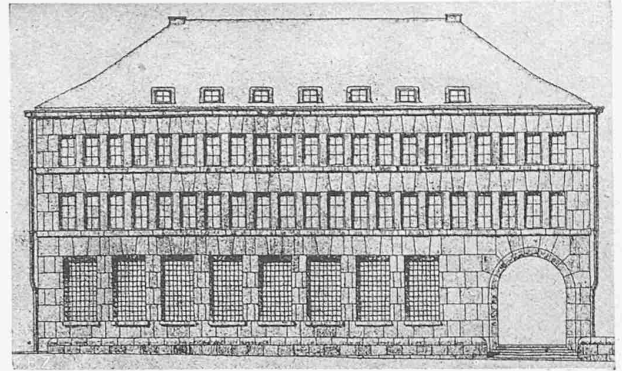


Längsschnitt Ost-West. — Masstab 1 : 400.

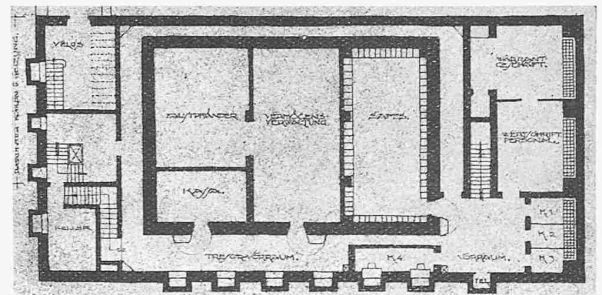
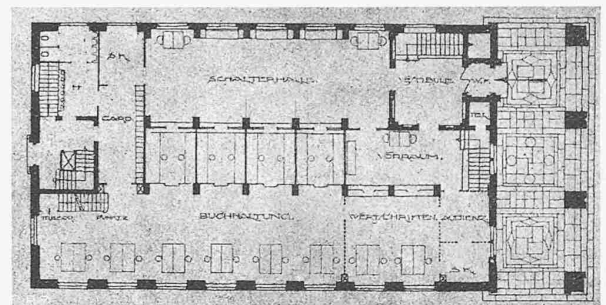
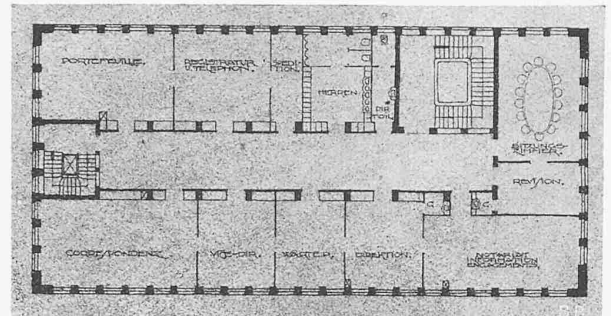
aus Deutschland, Frankreich und den Niederlanden, brachten einen ununterbrochenen, internationalen Verkehr. Alle Rom-Pilger, vorab die hl. Ursula mit ihren 11000 Jungfrauen und die Heere Karls des Grossen und seiner Nachfolger zogen durch Basel. Der ganze Handel und Verkehr zwischen Nord und Süd führte hierher und benützte die bequem gebotene Gelegenheit, den auf der Reise erlittenen Schaden auszubessern und sich für die Weiterreise mit Proviant und andern nötigen Dingen zu versehen. Darum bildeten Müller, Bäcker und Metzger, Sattler und Schmiede, Gerber und Wagner, Gastwirte und Geldwechsler den Kern der Stadtbevölkerung und wohnten in den Gassen am Rhein und um den Marktplatz herum gewerbeweise zusammen. Die Namen der alten Gassen, wie Sattlergasse, Gerbergasse, erinnern noch heute an diese frühe Zeit. Das reichlich vorhandene Wasser von Rhein, Birsig, Birs und Wiese verbesserte die Lebensbedingungen und führte schon früh zur Erstellung von öffentlichen Brunnen und Gewerbe-Kanälen. Mit der wachsenden Bedeutung des Platzes vermehrte sich die Bevölkerung; die Bankiers und Geldwechsler aus Italien, die Lamparten, und die das selbe Gewerbe treibenden Gawertschen aus Südfrankreich hatten schon früh ihre eigenen Gassen und bildeten mit den zahlreich niedergelassenen Kaufleuten welscher Zunge einen einflussreichen und wichtigen Teil der Bevölkerung.

Das Wachstum des Ortes mag die merowingischen Könige veranlasst haben, an Stelle des zerstörten römischen Kastells nicht nur eine Burg, sondern auch eine Münzstätte zu errichten. Dort oben erhob sich bald die erste Kirche St. Martin, die dem fränkischen Nationalheiligen Martin von Tours geweiht war, und ein dazugehöriges Kloster. Die damalige Bedeutung Basels wird auch durch die Uebersiedlung des Bischofs von Römisch Augst erhellet, der seine Residenz zu Anfang des 7. Jahrhunderts hierher verlegte, und neben St. Martin ein bischöfliches Gotteshaus erbaute. Vom karolingischen Münster, das beim Einfall der Ungarn 916 zerstört wurde, haben sich vereinzelte mit Skulpturen geschmückte Kapitelle und Säulenbasen erhalten, auch ein merkwürdiges, rohes Steinrelief aus dem 10. Jahrhundert mit dem Bilde des Gekreuzigten zwischen zwei Kriegern, das durch die Inschrift als eine Stiftung des Basler Bischofs Landelous bezeichnet ist.

Bis zum Jahre 1006 gehörte Basel zum Königreich Hochburgund: damals kam es wieder zum Reich und wurde vom Kaiser Heinrich II., dem Städtegründer, zu Macht und Ansehen erhoben. Der von ihm geförderte Neubau des Münsters ist 1019 geweiht und vom Kaiser mit kostbaren Geschenken ausgestattet worden. Das bedeutendste Stück, die goldene Altartafel aus gehämmertem Goldblech mit den Figuren Christi, der drei Erzengel und des heiligen Benedikt in halber Lebensgrösse, sowie ein kostbares Altarkreuz existieren noch heute und zeigen den damals im ganzen



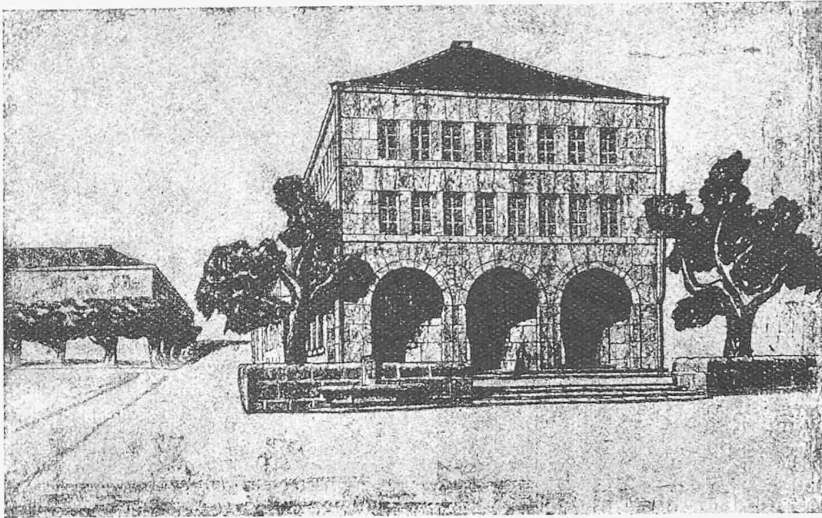
I. Preis (4500 Fr.), Entwurf Nr. 14. Salvisberg & Brechbühl, Arch., Bern. Südfassade an der Wengistrasse. — Masstab 1 : 400.



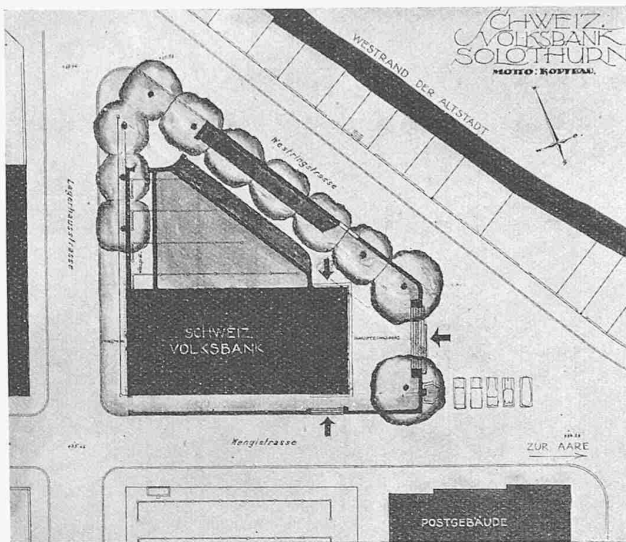
Grundrisse von Keller, Erd- und Obergeschoss. — Masstab 1 : 400.

Reiche üblichen byzantinischen Stil, aber in künstlerisch vollendeter Ausführung. Heute noch wird die Erinnerung an den Wohltäter der Stadt und dessen Gemahlin Kuni-gunde am Heinrichstag gefeiert und mit Recht, denn nicht nur das Münster, sondern Stadt und Bistum sind von ihm wieder aufgerichtet worden; wie hätte sonst die Reichs-versammlung vom Jahre 1061 hier stattfinden können, auf welcher der elfjährige König Heinrich IV. die römische Kaiserkrone erhielt. Wenige Jahre später liess Bischof Burchard die erste Umfassungsmauer erbauen, um auch die bisher nur durch Pallisaden geschützte Unterstadt vor feindlichen Ueberfällen zu sichern. Dass diese weitsichtige Tat

WETTBEWERB DER SCHWEIZ. VOLKSBANK IN SOLOTHURN.



I. Preis (4500 Fr.), Entwurf Nr. 14 „Kopfbau“. — Verfasser Salvisberg & Brechbühl, Arch., Bern.
Perspektivische Ansicht aus Südosten, links die Wengistrasse.



Lageplan. — Masstab 1 : 1000.

des geistlichen Landesherrn Basels Entwicklung in höchstem Masse zu gute kam, ergibt sich schon aus dem Umstande, dass damals nur ganz wenige Städte des Reiches befestigt waren. Der selbe Bischof siedelte Mönche von Cluny im Kloster St. Alban an und gründete eine bleibende Stätte französischen Geisteslebens. Das Heinrich'sche Münster wurde im Jahre 1185 zum grössten Teil durch einen Brand zerstört und ist heute bis auf die beiden untersten Geschosse des Georgturmes durch Neubauten ersetzt. Aber von der plastischen Ausstattung des Innern sind zwei grosse, viereckige Steinreliefs erhalten geblieben: die durch ihre monumentale Schönheit berühmte Apostel-tafel und ein Martyrium des hl. Vincentius in vier Szenen. Das Hauptreliquiar des hl. Eustachius, ein lebensgrosser, in Silber getriebener Idealkopf auf einem mit Aposteln verzierten Kästchen, und der reichverzierte Kelch des Ritters Gottfried von Eptingen, die dem Kirchenschatze des 12. Jahrhunderts geschenkt wurden, deuten, wie die Steinplatten, auf französische Künstler.

Ein weiteres Denkmal, vermutlich das kurz vor dem Brande errichtete Westportal des Heinrich-Münsters, ist die heute an der nördlichen Querhauswand eingebaute Gallusporte. Das monumentale, mit figürlicher Plastik reich bedachte Kunstwerk erinnert in seinem geschlossenen

Aufbau an römische Triumphbogen und zeigt, auch wenn es nach fremden Vorbildern geschaffen wurde, den hohen Stand des Basler Handwerks. Die Ornamentfriese der Münsterkrypta, die Ueberreste des Kreuzganges zu St. Alban und die dreischiffige Krypta der Stiftskirche zu St. Leonhard sind weitere hervorragende Arbeiten aus dem letzten Viertel des 13. Jahrhunderts. Schon in dieser Zeit sind die dem Münsterberg gegenüberliegenden Hügel mit kirchlichen Anlagen bekrönt worden: das Chorherrenstift zu St. Leonhard, der heutige Lohnhof, erstand auf den Mauern einer alten Burg und hat das Aussehen eines Wehrbaus bis heute beibehalten; ferner das 1200 erstmals erwähnte Petersstift auf dem Petersberg.

Der romanische Neubau des Münsters ist kurz nach dem Brande von 1185 begonnen, aber erst um 1220 von Bischof Heinrich von Thun vollendet worden. Das dreischiffige Langhaus mit mächtigen Emporen und stark überhöhtem Mittelschiff gehört zu den schönsten und räumlich wirkungsvollsten Kircheninterieurs diesseits

der Alpen; der Baugedanke stammt zwar aus Oberitalien, aber die Ausführung, die Gliederung der Bauteile und der plastische Schmuck verraten gute und tüchtig geschulte Kräfte. Die stetig im Zunehmen begriffene Stadtbevölkerung, die bereits einen von Friedrich II. vollgültig anerkannten Rat besass, hatte eine Vergrösserung des abgebrannten Heinrichsbau notwendig gemacht; dieser wurde, da Chor und Westfront des alten Münsters noch standen, durch die Verbreiterung des Langhauses und die Anbringung der Emporen gewonnen. Zwanzig Jahre später ist das alte Chor auf die Breite des Langhauses umgebaut und durch den malerisch wirkenden Umgang mit der unter ihm liegenden Krypta verbunden worden.

Bischof Heinrich von Thun ordnete mit weisem, starkem Regentenwillen das Verhältnis zur Stadt, setzte dem Rate einen Vorsteher in der Person des Schultheissen, teilte die Bevölkerung in Kirchgemeinden und baute, als die Erschliessung des Gotthardpasses den Transitverkehr Basels stark vermehrte, die erste Rheinbrücke. Er liess sich das Wohl der Stadt angelegen sein, aber die Bürgerschaft hatte sich seinem Willen zu fügen.

Mit den Bettelorden, die nach der Mitte des 13. Jahrhunderts nach Basel gekommen sind, hielt die gotische Baukunst ihren Einzug. Sie errichteten ihre geräumigen, aber schlichten Gotteshäuser drunten in der Niederung, mitten unter den Bürgerhäusern. Chor und Seitenkapellen der Predigerkirche sind erhalten, ebenso die Kirche des Barfüsserklosters mit dem höchsten Chorbau am Rhein. Sie birgt heute die historischen Sammlungen Basels, während das vom Minnesänger Walter von Klingen und seiner Gattin, Sophie von Thierstein gegründete Frauenkloster Klingental im kleinen Basel, eine ehemals gewaltige Anlage, zur Kaserne umgewandelt worden ist. Die wenigen Bauwerke aus frühgotischer Zeit lassen wiederum auf gutgeschulte Arbeitskräfte schliessen, aber eine Gruppe von Steinskulpturen und plastischen Goldschmiedearbeiten, die nachweisbar in Basel entstanden sind, macht die Anwesenheit hervorragender Künstler zur Gewissheit. Königin Anna, die Gemahlin Rudolfs von Habsburg, wurde auf ihren Wunsch im Basler Münster beigesetzt und erhielt ein Grabmal, das ihre zur ewigen Ruhe ausgestreckte Gestalt in natürlicher Grösse mit gefalteten Händen wiedergibt. Neben ihr liegt ihr Söhnchen, das im Rhein ertrank. In edler Schönheit hat der seiner Zeit voraneilende Künstler die beiden Figuren zu monumentalen Plastiken stilisiert, in denen sich ein feiner Naturalismus mit gotischem Empfinden verbindet. Vom selben Geiste beseelt, aber etwas derber in der Ausführung, sind die vier Standfiguren an der West-



II. Preis (2500 Fr.), Entwurf Nr. 9. Karl von Büren, Arch., Bern.
Südfassade an der Wengistrasse. — Masstab 1 : 400.

fassade des Münsters, das Stifterpaar Heinrich und Kuni- gunde und Frau Welt mit ihrem Verführer. Eine Folge von Portraitzköpfen, mit denen die Schlusssteine des Chor- gewölbes der Klingental-Klosterkirche zu Ende des Jahr- hundert geschmückt wurden, verewigt in lebendiger Charak- terisierung den Stifter des Klosters mit Gemahlin und drei Töchtern, die Priorin, die Bischöfe von Basel und Konstanz und den Künstler selbst. Denselben Gedanken hatte Ludwig der Heilige in seiner Schlosskapelle zu Saint-Germain-en Laye durch Künstlerhand ausführen lassen.

Zwei Grabdenkmäler im Münster mit den lebensvollen Bildnissen in ganzer Figur des Bürgermeisters Schaler und des Grafen Rudolf von Thierstein sind von der selben künstlerischen Empfindung. Die Häupter des hl. Pantalus und der hl. Verena, zwei Stücke aus dem Münsterschatze, sind nicht gleichwertige, aber doch auffallend gute Leistungen einer freien, naturalistisch eingestellten Kunst, die ähnlich wie die aus Avignon nach Basel gestiftete „Goldene Rose“ den Stilcharakter beibehalten, auch wenn der Strauch mit Blättern, Knospen und Blüten ganz realistisch behandelt ist.

Aus der ersten Hälfte des 14. Jahrhunderts stammen Reliquiare, Monstranzen und ein Abtstab, deren figürliche Partien die selbe überraschende Beherrschung in der Dar- stellung der menschlichen Figur zeigen, wie die Stein- plastik, und zur Feststellung führen, dass Basel schon um die Wende des 13. zum 14. Jahrhundert eine hochentwickelte einheimische Kunst besass. (Schluss folgt.)

Wettbewerb für einen Neubau der Schweizerischen Volksbank in Solothurn.

Bericht des Preisgerichtes.

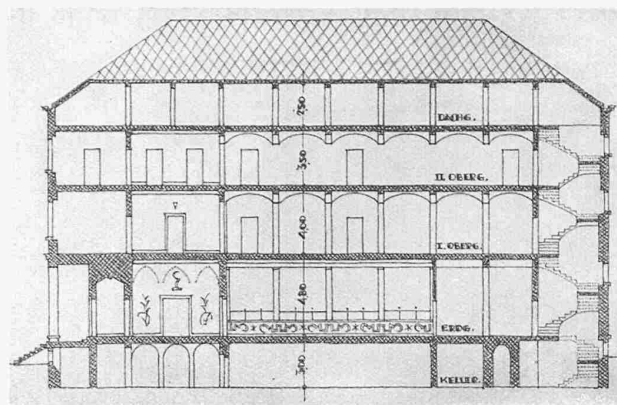
Das Preisgericht besammelte sich am 9. November 1926, nach- mittags 2 1/2 Uhr, im Gebäude der Schweizerischen Volksbank, und begab sich sofort in den Saalbau, wo die rechtzeitig und vollständig eingegangenen 31 Projekte übersichtlich aufgehängt waren. Durch Organe der Bank war eine Vorprüfung in Bezug auf die Erfüllung der Programmbestimmungen durchgeführt worden, deren Resultat den Mitgliedern des Preisgerichts schriftlich zugestellt wurde.

Es sind folgende Projekte eingegangen: Nrn. 1 „Fallend Laub“, 2 „Safes“, 3 „Räumlich klar“, 4 „Sola“, 5 „Populus“, 6 „Am Post- platz“, 7 „Voba“, 8 „Stadtbild“, 9 „Sparbatze“, 10 „Angepasst“, 11 „An die Hauptstrasse“, 12 „Mehr Taglicht“, 13 „Am Westring“, 14 „Kopfbau“, 15 „Agio“, 16 „Urs und Victor“, 17 „Kreuzweg“, 18 „Sparhafen“, 19 „Geldspicher“, 20 „Platzwand“, 21 „Bankgeheim- nis“, 22 „Axe“, 23 „St. Urs“, 24 „Fürs Volk“, 25 „Bim Säutörl“, 26 „Dreieck“, 27 „Soll und Haben“, 28 „31. Oktober 26“, 29 „Südost“, 30 „Gritibänz“, 31 „Im Zeichen der Sachlichkeit“.

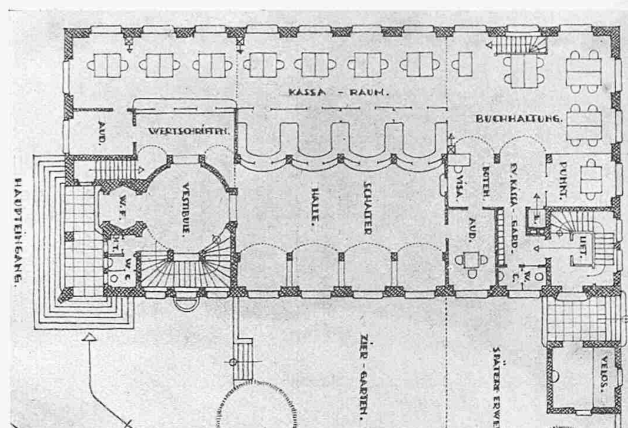
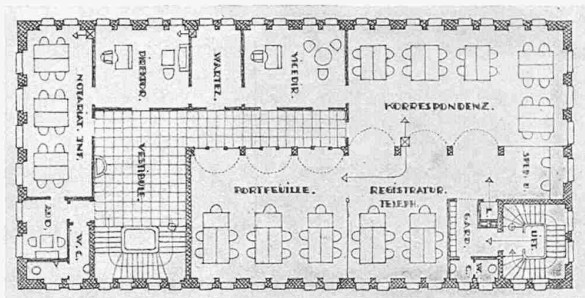
Nach einem ersten Rundgang wurden folgende acht Projekte wegen offensichtlich bedeutender Mängel in betriebstechnischer oder architektonischer Hinsicht ausgeschieden: Nrn. 1, 4, 10, 12, 17, 19, 22, 27.

Ein zweiter Rundgang führte zur Ausscheidung von weitem sieben Entwürfen: Nrn. 5, 13, 18, 20, 21, 24, 25.

In einem dritten Rundgang wurden folgende acht Projekte ausgeschieden, die im Bericht kurz beurteilt werden [Wir beschrän-



Längsschnitt Ost-West. — Masstab 1 : 400.
(Grundrisse gegenüber denen zum Entwurf Nr. 14 um 180° gedreht.)



Grundrisse vom Erdgeschoss und I. Obergeschoss. — Masstab 1 : 400.

ken uns, wie gewohnt, auf die Wiedergabe der Kritik der prämierten Entwürfe, Red.]: Nrn. 2, 3, 6, 11, 15, 23, 28, 30.

In engster Wahl verbleiben folgende Entwürfe:

Nr. 14 „Kopfbau“. Die Situationslösung ist charaktrevoll und bestimmt; sie lässt der Westringstrasse den durch die Baumreihen längs des Bauplatzes gegebenen geschlossenen Charakter, und bringt den Gebäudekubus in richtige Beziehung zu den rechtwinkligen Seiten des Dreieckplatzes. Es ist ausserdem in glücklicher Weise durch die Nivellierung des Vorgeländes dem Gebäude eine horizontale Basis und eine sichere Beziehung zu den sehr verschieden geneigten Strassen gegeben. Die Zugänge zum Gebäude sind an richtiger Stelle und gut disponiert. Die längliche Rechteckform des Grund- risses ermöglicht eine einfache, übersichtliche und die völlige Durch- lichtung des Innern gewährende Anlage, ohne Zuhilfenahme eines innern Lichthofes. Die einfache und praktische Konstruktion des Gebäudeaufbaues gibt die Sicherheit heute und künftig, allen Be- dürfnissen des Betriebes sich leicht anpassen zu können.

Die Grundrisse sind in Bezug auf Raumfolge und ihre Eignung für den Betrieb der Bank sehr gut disponiert. Die Raumformen und Abmessungen entsprechen mit kleinen Ausnahmen den Forderungen des Bauprogramms. Im Keller ist zu erwähnen, dass der neben