

Zeitschrift: Schweizerische Bauzeitung
Herausgeber: Verlags-AG der akademischen technischen Vereine
Band: 85/86 (1925)
Heft: 14

Artikel: Kantonalbank-Neubau in Frauenfeld: Architekt E.F. Roseng, Frauenfeld
Autor: [s.n.]
DOI: <https://doi.org/10.5169/seals-40099>

Nutzungsbedingungen

Die ETH-Bibliothek ist die Anbieterin der digitalisierten Zeitschriften auf E-Periodica. Sie besitzt keine Urheberrechte an den Zeitschriften und ist nicht verantwortlich für deren Inhalte. Die Rechte liegen in der Regel bei den Herausgebern beziehungsweise den externen Rechteinhabern. Das Veröffentlichen von Bildern in Print- und Online-Publikationen sowie auf Social Media-Kanälen oder Webseiten ist nur mit vorheriger Genehmigung der Rechteinhaber erlaubt. [Mehr erfahren](#)

Conditions d'utilisation

L'ETH Library est le fournisseur des revues numérisées. Elle ne détient aucun droit d'auteur sur les revues et n'est pas responsable de leur contenu. En règle générale, les droits sont détenus par les éditeurs ou les détenteurs de droits externes. La reproduction d'images dans des publications imprimées ou en ligne ainsi que sur des canaux de médias sociaux ou des sites web n'est autorisée qu'avec l'accord préalable des détenteurs des droits. [En savoir plus](#)

Terms of use

The ETH Library is the provider of the digitised journals. It does not own any copyrights to the journals and is not responsible for their content. The rights usually lie with the publishers or the external rights holders. Publishing images in print and online publications, as well as on social media channels or websites, is only permitted with the prior consent of the rights holders. [Find out more](#)

Download PDF: 22.02.2026

ETH-Bibliothek Zürich, E-Periodica, <https://www.e-periodica.ch>

1,39 bei 88 m Sohlenbreite in 2 m Tiefe. Durch die Untersuchungen über die Bewegung der Stromsohle im Abschnitt Breisach-Basel ist jetzt nachgewiesen, was früheren Projektverfassern ebenfalls nicht bekannt war, dass in der Strecke des stärksten Gefälles, die der Austiefung unterliegt, nur eine ausserordentlich geringe Bewegung der Kiesbänke auftritt, womit auch eine nur geringe Verlagerung des Geschiebes innerhalb der Querschnitte verbunden ist. Das obige Verhältnis darf demnach für die oberste Strecke ermässigt werden und es ist beim Gefälle 1,05‰ eine Sicherheit von 1,16 als vollauf genügend anzusehen. Dieses Gefälle von 1,05‰ kommt übrigens nur auf eine kurze Strecke mit geringer Kiesbewegung unterhalb Istein vor. Von dortweg nimmt dann die Verhältniszahl rasch zu.

Es darf hiernach angenommen werden, dass die Abflussmenge von 525 m³/sek gegenüber 500 m³/sek beim „Projekt 1921“ zur Ausbildung der angestrebten Fahrwasserinne von 75 m Breite und 2 m Tiefe genügen wird. Für die entsprechende Wassermenge am Pegel Basel muss ein Zuschlag für die durch den Hünigerkanal und in das Grundwasserbecken des Rheintals abfliessende Wassermenge gemacht werden. Die Berechnungen haben ergeben, dass bei 540 m³/sek in Basel eine Wassermenge von 525 m³/sek im Regulierungsbett garantiert werden kann. Gemäss der Wassermengendauerlinie 1901/05 sind 540 m³/sek an 318 Tagen überschritten. Es kann also mit einer Schifffahrtsdauer von 318 Tagen bei vollem Querschnitt gerechnet werden, und in der übrigen Zeit immer noch mit bedeutend mehr Wassertiefe als heute bei niedern Wasserständen.

(Schluss folgt.)

Kantonalbank-Neubau in Frauenfeld.

Architekt E. F. ROSENG, Frauenfeld.

Als Informationsorgan über die Bautätigkeit im Lande herum bringen wir auch diesen Neubau zur Darstellung, der sich, wie die Bilder zeigen, architektonisch im Rahmen des für Banken nachgerade üblich gewordenen Klassizismus hält, und somit zu Bemerkungen hinsichtlich seiner ästhetischen Durchbildung weiter keinen Anlass gibt. „Wer will bauen an die Strassen, muss die Leute reden lassen“. Mit diesem Spruch leitete die „Thurgauer Zeitung“ eine sehr anerkennende Baubeschreibung ein; unsere Leser werden verstehen, dass wir in rückhaltloses Lob nicht einstimmen können, sondern bedauern, dass man nicht einmal bei solchen kleinern Aufgaben — hier wie anderwärts — wagt, auf den freudlosen Pomp solcher Ornamentik zu verzichten.

Das Projekt entstammt einem 1919 unter thurgauischen Architekten veranstalteten Wettbewerb¹⁾; wir entnehmen den Angaben des Erbauers, dass sich die Baukosten von 1 105 000 Fr. oder 115 Fr./m³ im Rahmen des Vorschlages gehalten haben. Die Ausstattung der Schalterhalle besteht in Eichenholz, das Sitzungszimmer des Aufsichtsrates ist als einziger Repräsentationsraum in Nussholz getäfelt; einige Räume sind für spätere Vergrößerung des Bankbetriebes disponibel. Der uns eingesandte Artikel der „Thurgauer-Zeitung“ weist besonders darauf hin, dass auch die Sicherheitsvorrichtungen dieser Thurgauischen Kantonalbank hinter den raffiniertesten Grossbank-Anlagen anderer Städte nicht zurückstehen. Ausser diesen sehr sorgfältig durchgearbeiteten Zweckräumen enthält das Gebäude auch noch eine Verwalterwohnung, zu der eine tannengefärbte Bauernstube mit gemütlichem Kachelofen gehört, die man hinter den streng repräsentativen Fassaden aus St. Margrether-Sandstein gewiss nicht vermuten würde.

¹⁾ Darstellung der Entwürfe in Bd. 75, S. 16 bzw. 27 (Januar 1920).

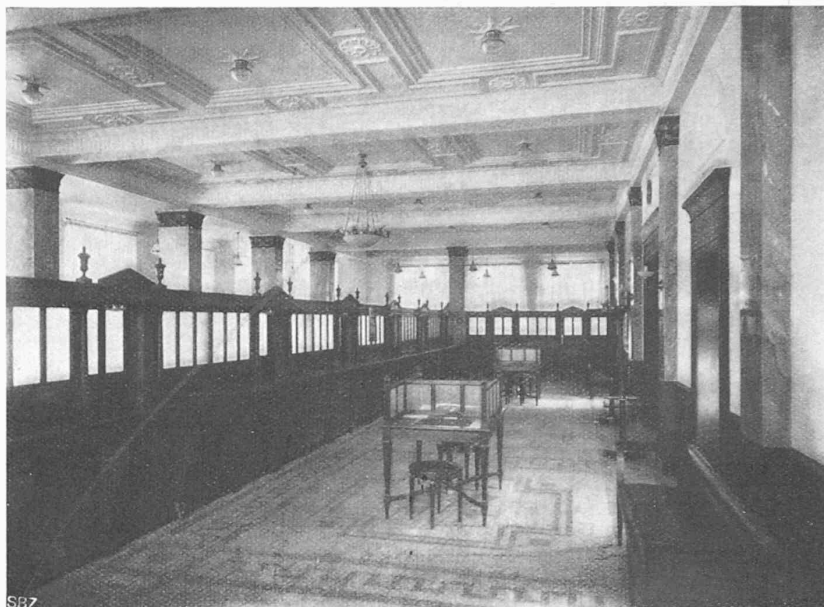
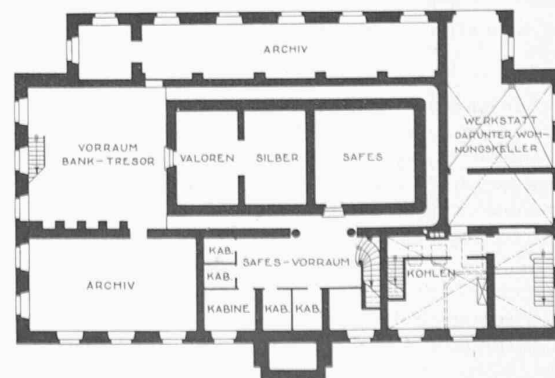
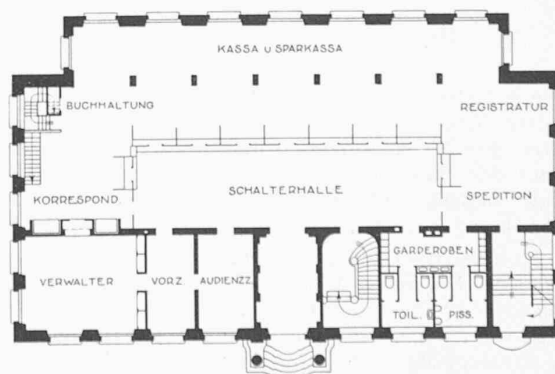
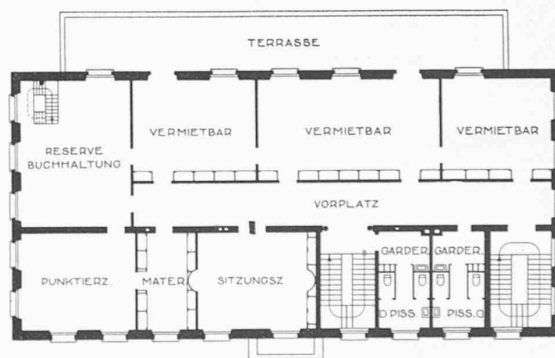
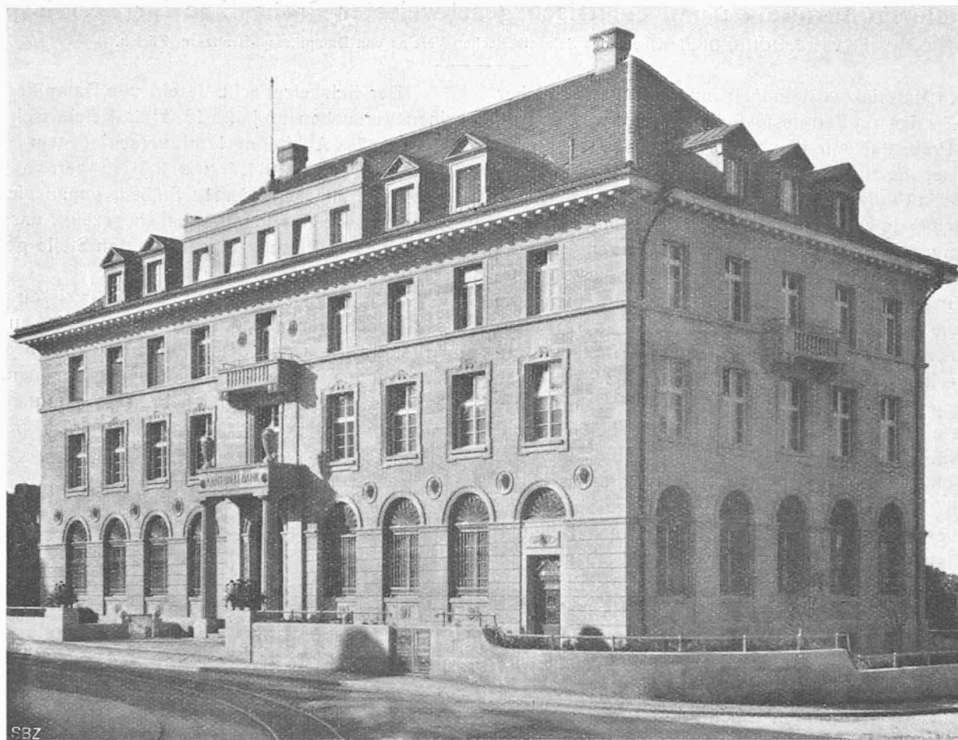


Abb. 4. Schalterhalle.
Abb. 1-3. Grundrisse.
Masstab 1:400.





DAS NEUE KANTONALBANK-GEBÄUDE IN FRAUENFELD

ARCHITEKT E. F. ROSENG, FRAUENFELD

