

**Zeitschrift:** Schweizerische Bauzeitung  
**Herausgeber:** Verlags-AG der akademischen technischen Vereine  
**Band:** 85/86 (1925)  
**Heft:** 9

## **Inhaltsverzeichnis**

### **Nutzungsbedingungen**

Die ETH-Bibliothek ist die Anbieterin der digitalisierten Zeitschriften auf E-Periodica. Sie besitzt keine Urheberrechte an den Zeitschriften und ist nicht verantwortlich für deren Inhalte. Die Rechte liegen in der Regel bei den Herausgebern beziehungsweise den externen Rechteinhabern. Das Veröffentlichen von Bildern in Print- und Online-Publikationen sowie auf Social Media-Kanälen oder Webseiten ist nur mit vorheriger Genehmigung der Rechteinhaber erlaubt. [Mehr erfahren](#)

### **Conditions d'utilisation**

L'ETH Library est le fournisseur des revues numérisées. Elle ne détient aucun droit d'auteur sur les revues et n'est pas responsable de leur contenu. En règle générale, les droits sont détenus par les éditeurs ou les détenteurs de droits externes. La reproduction d'images dans des publications imprimées ou en ligne ainsi que sur des canaux de médias sociaux ou des sites web n'est autorisée qu'avec l'accord préalable des détenteurs des droits. [En savoir plus](#)

### **Terms of use**

The ETH Library is the provider of the digitised journals. It does not own any copyrights to the journals and is not responsible for their content. The rights usually lie with the publishers or the external rights holders. Publishing images in print and online publications, as well as on social media channels or websites, is only permitted with the prior consent of the rights holders. [Find out more](#)

**Download PDF:** 27.01.2026

**ETH-Bibliothek Zürich, E-Periodica, <https://www.e-periodica.ch>**

INHALT: Wohnhaus des Architekten M. Häfeli, im Doldertal, Zürich. — Benzinmotor-Triebwagen der Schweizerischen Bundesbahnen. — Einstielige Perrondächer in Hetzer'scher Holzbauweise. — Miscellanea: Zugspitzbahn-Projekte. Wasserkraftnutzung und Elektrizitätsversorgung in der Schweiz. Ausfuhr elektrischer Energie.

II. Internationale Automobil-Ausstellung Genf 1925. Hölzerne Druckleitung von 4,9 m Durchmesser. Schiffschleuse bei Miesburg am Mittelland-Kanal. — Nekrologie: Professor J. J. Graf. — Korrespondenz. — Literatur: The Studio. Literar. Neuigkeiten. — Vereinsnachrichten: Zürcher Ingenieur- und Architekten-Verein. S.T.S.

Band 85.

Nachdruck von Text oder Abbildungen ist nur mit Zustimmung der Redaktion und nur mit genauer Quellenangabe gestattet.

Nr. 9

## Wohnhaus des Architekten M. Häfeli, im Doldertal, Zürich.

Architekten PFLEGHARD &amp; HÄFELI in Zürich.

(Hierzu Tafeln 3 und 4)

Wohnhäuser von Architekten sind immer besonders aufschlussreich, sind sie doch Erzeugnisse des seltenen Glückfalls, dass Bauherr und Architekt über alle Fragen einig sind. Pessimisten werden sagen, dass noch innerhalb einer solchen Personalunion Reibungen auftreten können; aber selbst dann wird schliesslich ein wirklicher Ausgleich, nicht nur ein äusserlicher Kompromiss zustande kommen, und so lohnt es sich denn, derartige Bauten besonders genau zu betrachten hinsichtlich ihrer Durchbildung im Einzelnen, wie auch ihrer Gesamthaltung und ihres Verhältnisses zu den verschiedenen zeitgenössischen Stil-Strömungen. Dabei lassen sich Betrachtungen über Fragen des Raumbedarfs und des Innenausbaues anschliessen, die vom Einzelbeispiel ins Allgemeine führen, die man aber an Hand des Spezialfalles anschaulicher machen kann, als nur in abstracto.

I. Raumbedarf und -Verteilung (Grundrisse Abbildungen 6 bis 8, S. 113).

Hauptraum: ein grosses Wohnzimmer, daran anschliessend, nur durch Vorhang in der Türöffnung abschliessbar, ein Herrenzimmer mit Schreibtisch und Bibliothek. Ein schmaler Vorraum trennt Wohn- und Esszimmer, er ist zugleich kürzester Durchgang vom Eingang zum Garten: ein reiner Verkehrsraum. Das Esszimmer ist sehr einfach durchgebildet; es wird von der Küche her durch den Vorplatz serviert, in den auch die Kellertreppe mündet, und der als vereinfachtes Office dient. Im Obergeschoss liegen die Schlafräume, mit den Nebenräumen zu Gruppen zusammengefasst. In dem Mass, als der Baukörper aus dem Abhang heraustritt, ist er unterkellert; bergseitig gar nicht, talseitig zweifach; die so entstandenen Räumlichkeiten haben einen eigenen Eingang, sodass sie als selbständige Bureauräume oder als Wohnung für einen Chauffeur oder Hausmeister Verwendung finden können, je nach veränderlichem Bedarf.

Das Bedürfnis, die Hauptwohnräume nach der Sonne und Aussicht hin zu wenden, hat zur Querstellung des Baublocks im Abhang geführt, womit zugleich eine scharfe Trennung zwischen Eingangs- und Gartenseite sich von selbst ergab, zwischen den Grundstückteilen also, die dem Verkehr, und den andern, die dem Wohnen dienen. Der Haupteingang liegt nun in der Mitte der Breitseite, wo er zugleich als Zugang für die Wohn- wie Wirtschaftsgebäude dient. Die Wege zu beiden Gruppen gabeln sich erst im Vorraum, der durchaus nur Windfang, nicht repräsentatives Vestibül sein will.

Bei einer so fein durchgebildeten und reichen Anlage mag diese Zusammenziehung zunächst befremden: sie ist aber die Folge einer Idee, die hier der ganzen Raumdisposition zu Grunde liegt: der Idee funktioneller Eindeutigkeit. In diesem Haus ist nicht ein einziger Raum, der nur einer vagen „Repräsentation“ sein Dasein, oder doch sein schliessliches Aussehen verdanken würde, der für besondere Gelegenheiten, für Feste oder sonstigen Aufwand reserviert wäre; es gibt weder Diele noch Salon. Das alles ist nicht neu, verdient aber überall hervorgehoben zu werden, wo es so konsequent durchgeführt ist wie hier. In früherer Zeit war der gesellschaftliche Schwerpunkt „le monde“, die überfamiliäre Gemeinschaft der Gebildeten, Vornehmen, Wohlhabenden. Für die Veranstaltungen dieser „Gesellschaft“ hielt jedes Privathaus seine repräsentativen Räume bereit, sie waren ein Stück Öffentlichkeit, die ins Privatleben hineinragte, wie andererseits das Privatleben sich viel mehr in dieser Öffentlichkeit, eben im festen Rahmen der „Gesellschaft“ abspielte, als heute. Seit dem Verfall dieses gesellschaftlichen Organismus, also letzten Ends seit der französischen Revolution, haben streng genommen alle Räume

ihren Sinn verloren, soweit er in dieser Repräsentation bestand. Der kulturelle Schwerpunkt verschiebt sich immer mehr von der Öffentlichkeit ins Innere der einzelnen Familie, und es ist dann meist nur eine unklar verstandene Tradition, wenn solche Familien dann doch noch Salons und dergleichen bauen, also Räume in ihrem Haus für eine Art Öffentlichkeit reservieren, die gar nicht mehr vorhanden ist. Natürlich hat sich diese Verschiebung der gesellschaftlichen Struktur ganz allmählich vollzogen, und sie ist noch nicht beendet, als Rudiment mag also hier und dort noch ein Rest des ancien régime weiterleben, und zur Erbauung von Salons berechtigten; dass aber die im Wohnhaus Häfeli vertretene Wohnform eine Stufe zur Form der Zukunft ist, steht ausser Zweifel.

Da alles Weitere aus den Plänen ersichtlich ist, sei nur noch darauf hingewiesen, dass alle Nebenräume bei weitem bescheidener dimensioniert sind, als man sie vor dem Krieg, bei sonst gleichem Bauprogramm, gebaut hätte. In jener Hochblüte englischen Einflusses hat man Badezimmer, Spülküchen, Offices und dergl. fast durchwegs überdimensioniert und einen Luxus mit „Zweckräumen“ getrieben, der gelegentlich grotesk anmutet. Hier, wo sehr reichliche

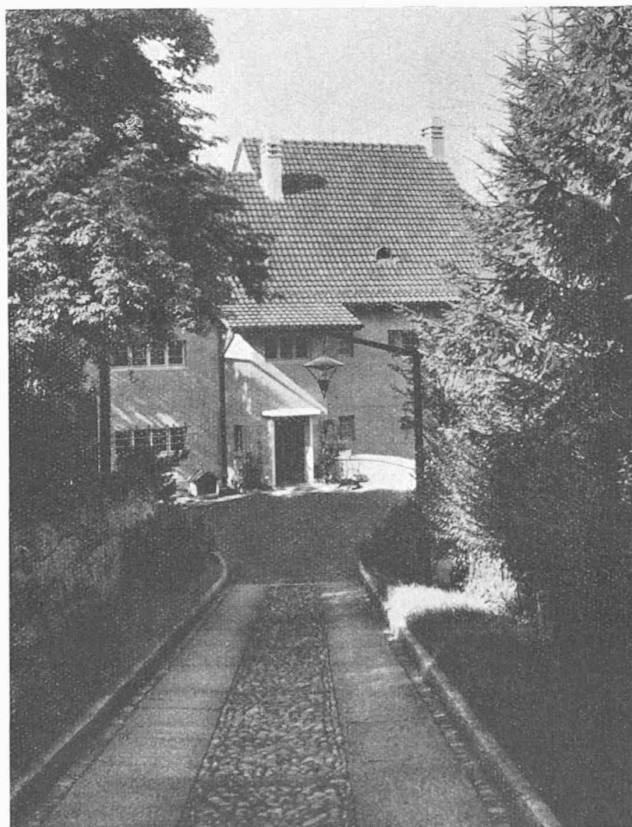


Abb. 1. Hauptzugang von der Ebelstrasse, aus Nordost.