

Zeitschrift: Schweizerische Bauzeitung
Herausgeber: Verlags-AG der akademischen technischen Vereine
Band: 75/76 (1920)
Heft: 2

Nachruf: Giroud, Louis

Nutzungsbedingungen

Die ETH-Bibliothek ist die Anbieterin der digitalisierten Zeitschriften auf E-Periodica. Sie besitzt keine Urheberrechte an den Zeitschriften und ist nicht verantwortlich für deren Inhalte. Die Rechte liegen in der Regel bei den Herausgebern beziehungsweise den externen Rechteinhabern. Das Veröffentlichen von Bildern in Print- und Online-Publikationen sowie auf Social Media-Kanälen oder Webseiten ist nur mit vorheriger Genehmigung der Rechteinhaber erlaubt. [Mehr erfahren](#)

Conditions d'utilisation

L'ETH Library est le fournisseur des revues numérisées. Elle ne détient aucun droit d'auteur sur les revues et n'est pas responsable de leur contenu. En règle générale, les droits sont détenus par les éditeurs ou les détenteurs de droits externes. La reproduction d'images dans des publications imprimées ou en ligne ainsi que sur des canaux de médias sociaux ou des sites web n'est autorisée qu'avec l'accord préalable des détenteurs des droits. [En savoir plus](#)

Terms of use

The ETH Library is the provider of the digitised journals. It does not own any copyrights to the journals and is not responsible for their content. The rights usually lie with the publishers or the external rights holders. Publishing images in print and online publications, as well as on social media channels or websites, is only permitted with the prior consent of the rights holders. [Find out more](#)

Download PDF: 13.01.2026

ETH-Bibliothek Zürich, E-Periodica, <https://www.e-periodica.ch>

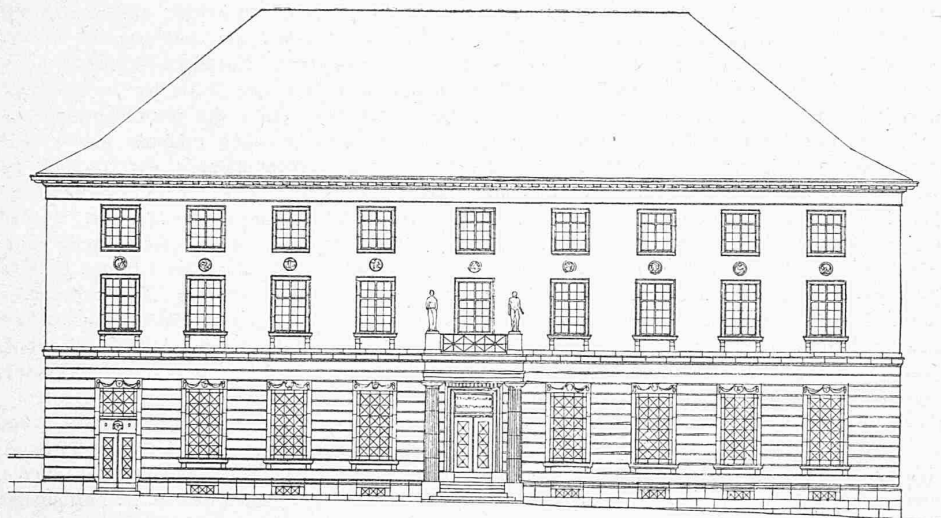
Die im Querschnitt gleich bemessenen Zulaufkanäle der übrigen Kraftwerke variieren in ihren Längen, wegen des nach abwärts geringer werdenden Flussgefälles zwischen 12,5 und 17,5 km. Insgesamt wird der Kanal bis zum untersten Auslauf in den Rhein 114 km Länge aufweisen. Das Gesamtgefälle des Rheins auf der

können. Die Schleusen sind mit 170 m Länge und 25 m Breite projektiert. Es sind dafür Hubtore und eine minimale Wassertiefe von 3 m über dem Drempeel vorgesehen. Prof. K. E. Hilgard.

Anmerkung der Redaktion. Vorstehende Mitteilung ergänzt in technischer Beziehung die Berichterstattung des Präsidenten der

Sektion Ostschweiz der „Association suisse pour la Navigation du Rhône au Rhin“, Prof. A. Rhon, über den Schifffahrts-Kongress in Strassburg, in letzter Nummer unserer Zeitschrift. Einige Bemerkungen zu jenem Bericht, von anderer Seite, sollen in nächster Nummer folgen.

Wettbewerb für die Thurgauische Kantonalbank in Frauenfeld.



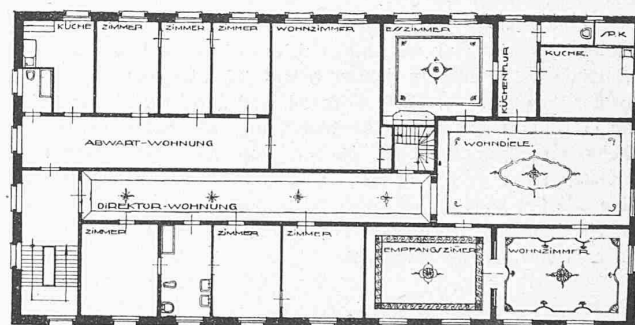
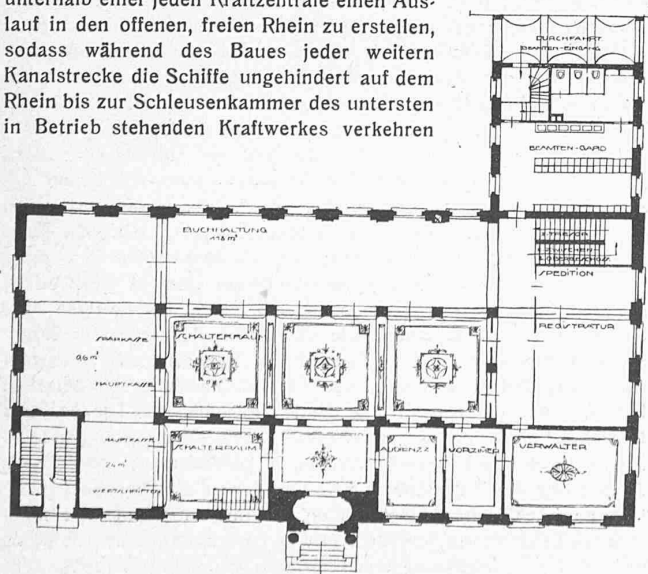
II. Rang, Entwurf Nr. 15. — Arch. Bridler & Völki, Winterthur. — Fassade 1:300.

127 km langen Strecke von Basel bis Strassburg beträgt 110 m. Die sämtlichen Kraftzentralen sind quer über den Kanal gestellt.

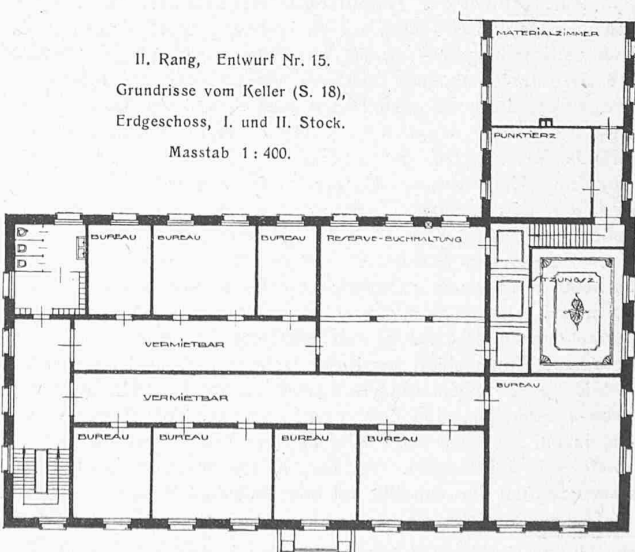
In der Zentrale „Kembs“ sind zehn vertikalachsige Francis-Turbinen von 7150 bis 12000 PS, für die übrigen ähnliche Installationen vorgesehen.

Damit im Falle der Ausserbetriebsetzung einzelner oder aller Turbinen einer Zentrale die Schifffahrt im Kanal und der Betrieb aller der unterhalb gelegenen Zentralen keinen Unterbruch erleide, sind über jeder der ziemlich tief hinter einem völlig überfluteten Rechen eingebauten Turbinen einzeln abschliessbare Ueberläufe vorgesehen, die so bemessen sind, dass auch während des Abschlusses von ein bis zwei derselben die übrigen die gesamte benötigte Wassermenge in den Unterwasserkanal abführen können. In Zeiten des Eisganges im Rhein und des Eintrittes von Eis in den Kanal oder des Vorhandenseins störender Schwemmselmengen treten diese Ueberläufe ebenfalls in Funktion, um das Eis und das Schwemmgut abzuführen und den ungehinderten Betrieb der Zentralen zu sichern.

Es ist vorgesehen, unabhängig davon, ob der Rhein schon vor oder erst nach dem Bau der ersten Kraftanlage Kembs von Strassburg aufwärts bis in ihre Nähe hinauf, dem Verkehrsbedürfnis entsprechend, bereits reguliert ist oder nicht, unterhalb einer jeden Kraftzentrale einen Auslauf in den offenen, freien Rhein zu erstellen, sodass während des Baues jeder weiteren Kanalstrecke die Schiffe ungehindert auf dem Rhein bis zur Schleusenkammer des untersten in Betrieb stehenden Kraftwerkes verkehren



II. Rang, Entwurf Nr. 15.
Grundrisse vom Keller (S. 18),
Erdgeschoss, I. und II. Stock.
Masstab 1:400.



scheidenen, anspruchlosen Wesen verdankte er, neben seinem Diplom, ein warmes, persönliches Anerkennungsschreiben seiner drei Lehrer Zeuner, Reuleaux und Kronauer, das er dankbar in hohen Ehren hielt. Als Angehöriger der „Alpigenia“ war Giroud Studienfreund der ihm im Tode vorausgegangenen Kollegen H. Paur, G. H. Haueter, J. Mast, E. Huber-Werdmüller, Robert Moser, Schmid-Kerez u. a. m. Im „Studentengesangsverein“ hatte er sich mit gleichgesinnten Kameraden zu einem Quartett zusammengefunden, das unter Baumgartners Leitung viel Anerkennung fand und Freude bereitere.

Nach derart fröhlich genossener und dennoch wohlgenützter Studentenzzeit zog Giroud in die Fremde, um zugleich mit seinem Studiengenossen A. Rothenbach anderthalb Jahre lang in der Maschinenfabrik Richard Hartmann zu Chemnitz sich in seinem Berufe praktisch auszubilden. Hierauf war er während drei Jahren als Konstrukteur in der Hauptwerkstätte der Schweiz. Zentralbahn in Olten tätig, bis er in dieser Stadt im Jahr 1866 ein eigenes Ingenieurbureau errichtete, das er bald zu einer kleinen Maschinenfabrik ausgestalten konnte. Diese wurde 1899 zur „Aktiengesellschaft der Maschinenfabrik Louis Giroud“ erweitert und von ihm bis zu seinem Tode als Direktor geführt. Die Fabrik erstellte Wassermotoren, Pumpenanlagen, zunächst mit Kolbenpumpen¹⁾, später auch mit Zentrifugalpumpen; sie wandte ihr Interesse sodann vorwiegend allen mechanischen Einrichtungen für Gaswerke und verwandte Gebiete zu. Girouds Ruf als tüchtiger, gewissenhafter und zuverlässiger Techniker brachte es mit sich, dass sein Urteil als Sachverständiger bei vielen Streitfällen angerufen wurde. Desgleichen nahm der Bund seinen erfahrenen Rat während langer Jahre als Experte für die gewerbliche Fortbildungsschule in Anspruch. Der Gemeinde Olten leistete er vorzügliche Dienste bei der Errichtung ihrer Gas-, Wasser- und Elektrizitätsversorgung, wobei seine Gutachten und Vorschläge, der Zeit oft vorausseilend, schliesslich meist zur Geltung kamen. Er war Präsident des Verwaltungsrates der Gasversorgung Olten und sass im Verwaltungsrat und leitenden Ausschuss des Elektrizitätswerkes Olten-Aarburg. Im Vorstand des Vereins schweiz. Maschinenindustrieller wirkte er als pflichteifriges Mitglied seit vielen Jahren bis zu seinem Tode bei Behandlung aller Fragen mit, die diesen wichtigen Zweig der schweizerischen Industrie betrafen.

Eine besonders fühlbare Lücke hinterlässt Girouds Heimgang in künstlerischen und namentlich in musikalischen Kreisen seiner Heimatstadt. In frühern Jahren selbst hervorragend ausübender Musiker, stand er vielfach fördernd und anregend an der Spitze solcher Unternehmungen, eine Betätigung, die das Leben dieses arbeitsamen, grundtuchtigen Mannes von der Jugend bis in die spätesten Jahre verschönt hat. Sein Andenken wird fortleben bei Allen, die ihn kannten, als eines selbstlosen, bescheidenen Mannes, den ein durchaus harmonisches Wesen auszeichnete, wie man ihm, leider, immer seltener begegnet.

Miscellanea.

Zur Reform der Technischen Hochschulen in Deutschland. Ueber dieses Thema sprach Prof. Dr. Ing. A. Nägel an der Hauptversammlung des Vereins deutscher Ingenieure im Oktober 1919. Wie der Vortragende ausführte, erfordert Deutschlands gegenwärtige Lage die sorgsamste Pflege aller Mittel zu seiner wirtschaftlichen Erstarbung. Unter diesen Mitteln nimmt die Technik eine führende Stellung ein. Ihr wird genützt durch die Förderung des technischen Unterrichtes. Als besonders charakteristisch für den Werdegang der deutschen Technischen Hochschule und der an ihr gepflegten Wissensgebiete wird der hermetische Abschluss der einzelnen Abteilungen bezeichnet, der die Wurzel des Uebels bildet, das heute beklagt und zu aussichtsreicher Reform ausgerottet werden muss. Die nachteiligen Folgen hiervon zeigen sich an der spezialistischen Entwicklung der einzelnen Fachrichtungen, deren Grenzgebiete mangelhaft bearbeitet wurden, und an der einseitigen Ausbildung des Ingenieurwachstums. Diese fachliche Gliederung wurde in der neuesten Zeit — vor und nach dem Kriege — verhängnisvoll, als sich neue Aufgaben der Technischen Hochschule gebieterisch aufdrängten. Vor dem Kriege machten die Betriebswissenschaften ihr Anrecht auf bodenständige Pflege im Rahmen der Technischen Hochschule geltend, und gegenwärtig erheischt

die Lehre, die die Revolution aufgezwungen hat, die *sofortige Einstellung des technischen Studiums auf die Frage der Sozialwissenschaften.*

Unter dem Drucke dieser Aufgaben, die sich in das herkömmliche Schema der Studienpläne beim besten Willen nicht mehr einfügen lassen, sind durchgreifende Reformen des Studiums der Technik zur Notwendigkeit geworden. Die Frage, wie die Ueberfülle des Stoffes zu meistern ist, führt zu keinem andern Ausweg, als dem der *unbeschränkten Freiheit der Studierenden in der Zusammenstellung ihrer Studienpläne.* Nur diese Freiheit verbürgt bei richtiger Handhabung das Ergebnis, dass der Technik nach wenigen Jahren Kräfte zu Gebote stehen, die nach den verschiedensten Richtungen ihre geistige Schulung erfahren haben. Die umfassende Beherrschung des Gesamtumfangs der Technik ist seitens eines einzelnen Kopfes schon längst zur Unmöglichkeit geworden. Die fortschreitende Entwicklung der Teilgebiete, die den Fachabteilungen entsprechen, hat ebenfalls eine solche Breite angenommen, dass der Einzelne nicht mehr imstande ist, den Umfang eines solchen Teilgebietes in sich aufzunehmen. Die freiheitliche weitere Entwicklung erfordert nun die grundsätzliche Umgestaltung der Prüfungsordnungen, die bisher das hauptsächlichste Hemmnis in der Entwicklung des Studiums bildeten, und der Studienpläne, die in Zukunft nur noch für die Vorprüfung ihren Sinn behalten.

Die akademischen Lehrer einzelner Fachrichtungen haben sich bereits zusammengeschlossen, um über die weiteren Massnahmen zu beraten. Bis jetzt sind die Hochschullehrer der Chemie, der Architektur und des Maschineningenieurwesens zu bezüglichen Verbänden vereinigt. Der Deutsche Ausschuss für Technisches Schulwesen hat wertvolles Material zur Hochschulreform in jahrelanger Arbeit zusammengetragen, das sich die verschiedenen Fachvereinigungen der Hochschullehrer zunutze machen werden.

[Angesichts der in Beratung befindlichen Studienplan-Revision an der Bauingenieurschule der Eidgen. Technischen Hochschule verdienen diese in Deutschland gewonnenen Erkenntnisse auch bei uns erhöhte Beachtung.

Die Redaktion.]

Versuche über Wasserdurchlässigkeit von Putzmörtel mit verschiedenen Dichtungsmitteln. Um ein Urteil über die Brauchbarkeit verschiedener Dichtungsmittel zu gewinnen, sind gelegentlich des Baues der Waldecker Talsperre beim Talsperren-Bauamt in Hemfurth bezügliche Versuche angestellt worden, über die Regierungsbaumeister Dr. Ing. Lange in Hemfurth in der „Zeitschrift für Bauwesen“ (10. bis 12. Heft vom Jahrgang 1919) berichtet. Die Untersuchung bezog sich auf verschiedene Dichtungsmittel, die entweder als *Anstrich* (wie Siderosthen, Inertol, Nigrit) oder als *Zusatz* zum Putzmörtel (Wunnersche Bitumenemulsion, Zeresith, elsässische Asphaltenemulsion, Andernachsche Bitumen-Emulsion) zu verwenden sind. Sie führte zum überraschenden Ergebnis, dass Probekörper ohne besondere Dichtungsmittel hinsichtlich der Wasserdurchlässigkeit sich ganz ähnlich wie jene mit Dichtungszusätzen verhielten; sie wiesen eine vollkommen ausreichende Dichtigkeit auf. Mit Rücksicht darauf, dass, wie frühere Versuche im Materialprüfungsamt zu Berlin gezeigt haben, durch die Beimengung von dichtenden Zusätzen zum Mörtel dessen Festigkeit eine erhebliche Verminderung erfährt, erscheint es somit unzweckmässig, für die Dichtungsschicht bei Talsperren, von der auch grosse Widerstandsfähigkeit verlangt wird, dichtende *Zusätze* zu verwenden. Auch bei der Anwendung von *Anstrichen* tritt eine Herabminderung der Widerstandsfähigkeit des Mörtels ein; diese ist hingegen so gering, dass man ihretwegen nicht von einem *Anstrich*, der die Dichtigkeit zweifellos erhöht, Abstand nehmen würde. Es wurde denn auch für die Waldecker Talsperre ein guter Putzmörtel mit doppeltem Siderosthen-Anstrich angewendet.

Akademie der Ingenieurwissenschaften in Schweden. Kürzlich wurde in Stockholm, nach dem Muster der dortigen Akademie der Wissenschaften, eine Akademie der Ingenieurwissenschaften gegründet. Deren Ziel ist die Förderung der technisch-wissenschaftlichen Forschung zwecks Unterstützung der schwedischen Industrie und der Ausnutzung der Naturschätze des Landes. Zur Erreichung dieses Zieles sollen systematische Untersuchungen technischer Probleme angestellt werden, insbesondere solche, die die Ausnutzung der Naturschätze betreffen, ferner die Forschungstätigkeit an Technischen Hochschulen, Prüfungsanstalten und industriellen Laboratorien, sowie die private Forschungsarbeit unterstützt werden durch Gewährung von Beiträgen, Belohnungen usw.

¹⁾ Siehe die Wasserversorgungsanlage Olten in Band XLI, Seite 161 (vom 11. April 1903).



Louis Giroud
Mitglied d. d. 76. Lebensjahres

Geb. 29. Dez. 1840

Gest. 19. Dez. 1919