

**Zeitschrift:** Schweizerische Bauzeitung  
**Herausgeber:** Verlags-AG der akademischen technischen Vereine  
**Band:** 73/74 (1919)  
**Heft:** 18

**Artikel:** Neuer Zugang mit Portal zum Friedhof Aarau  
**Autor:** [s.n.]  
**DOI:** <https://doi.org/10.5169/seals-35712>

### **Nutzungsbedingungen**

Die ETH-Bibliothek ist die Anbieterin der digitalisierten Zeitschriften auf E-Periodica. Sie besitzt keine Urheberrechte an den Zeitschriften und ist nicht verantwortlich für deren Inhalte. Die Rechte liegen in der Regel bei den Herausgebern beziehungsweise den externen Rechteinhabern. Das Veröffentlichen von Bildern in Print- und Online-Publikationen sowie auf Social Media-Kanälen oder Webseiten ist nur mit vorheriger Genehmigung der Rechteinhaber erlaubt. [Mehr erfahren](#)

### **Conditions d'utilisation**

L'ETH Library est le fournisseur des revues numérisées. Elle ne détient aucun droit d'auteur sur les revues et n'est pas responsable de leur contenu. En règle générale, les droits sont détenus par les éditeurs ou les détenteurs de droits externes. La reproduction d'images dans des publications imprimées ou en ligne ainsi que sur des canaux de médias sociaux ou des sites web n'est autorisée qu'avec l'accord préalable des détenteurs des droits. [En savoir plus](#)

### **Terms of use**

The ETH Library is the provider of the digitised journals. It does not own any copyrights to the journals and is not responsible for their content. The rights usually lie with the publishers or the external rights holders. Publishing images in print and online publications, as well as on social media channels or websites, is only permitted with the prior consent of the rights holders. [Find out more](#)

**Download PDF:** 05.04.2026

**ETH-Bibliothek Zürich, E-Periodica, <https://www.e-periodica.ch>**

Weltgeschehen überblicken lassen wird. Was Sie da an allgemeinen Anschauungen und weiteren Kenntnissen gewinnen, das wird Ihnen später auch oft Erfrischung bringen, wenn die Berufspflichten — kein Beruf bleibt davon verschont — viel Ermüdendes brachten. Es wird Ihnen helfen, nachher mit umso mehr Freude wieder an die Berufsarbeit zu gehen.

Denn Freude soll Ihnen der erwählte Beruf sein und seine Ausübung, die Arbeit darin nicht unangenehme Pflicht. Wer unter Ihnen nicht mit diesem Gefühl des Interesses und der Freude am Berufe seine Studien betreibt, der wird wenig Erfolg haben und innerlich nicht höher stehen als jene *mindervertigen* unter den manuellen Arbeitern, die von der Arbeit nur als Uebel und Last reden, die frohe Genugtuung an der Erfüllung einer Aufgabe, an der Erreichung eines Zieles nicht empfinden.

Arbeit, Wertschätzung eines jeden Standes, der seine Arbeit versteht und freudig verrichtet, gegenseitige Achtung und Vertrauen unter den Nationen können allein die Menschheit aus der jetzigen traurigen Lage wieder emporführen. Sie, meine Herren Studierenden, sollen darin Führer werden. Wir Lehrer wollen versuchen, Ihnen mit gutem Beispiel voranzugehen.

*Achtung dem Mitmenschen von Herz und Charakter ohne Ansehen der Nation, Freude an der Arbeit, am erwählten Berufe* seien unsere Leitsterne im neuen Studienjahr; unter ihnen wollen wir unsere Arbeit beginnen!

## Neuer Zugang mit Portal zum Friedhof Aarau.

Architekt *Albert Froelich* in Zürich.  
Mit Tafeln 16 und 17.)

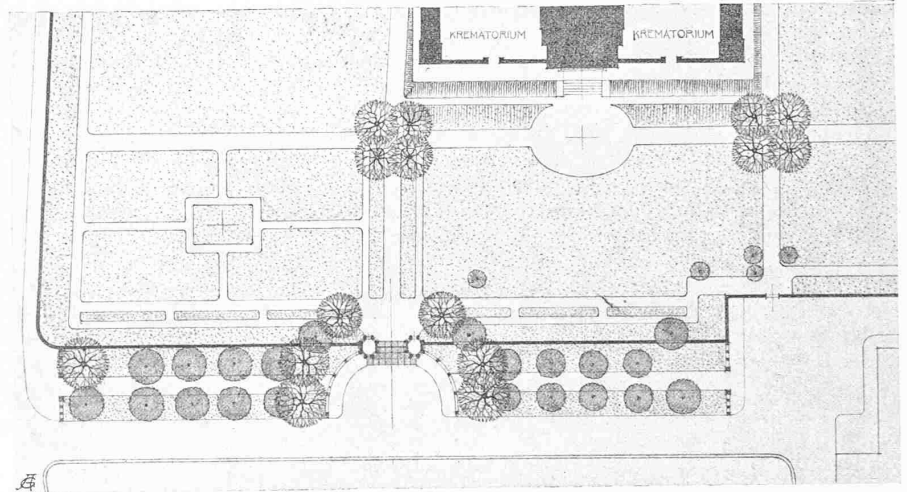
Im alten Aarauer Friedhof hat Arch. Alb. Froelich vor etwa acht Jahren ein Krematorium erbaut, das wir in Band LX (am 27. Juli 1912) zur Darstellung gebracht haben. Er hatte es, exzentrisch zum Friedhofeingang, in vorhandene schöne Baumgruppen eingeordnet, wie obenstehender Plan zeigt, in dem sämtliche erhaltungswürdigen Bäume genau an ihrem Standort eingezeichnet sind. Als es sich nun um Erneuerung der vordern Friedhofmauer samt Eingang handelte, schlugen in einem engem Wettbewerb alle Teilnehmer vor, das Friedhof-Portal aus dem Halbkreis grosser Bäume in die Axe des Krematoriums zu verschieben, die neue Mauer *zwischen* die beiden Reihen hoher Tuya-Bäume zu stellen, und die strassenseitige Baumreihe dem verlangten Trottoir an der Zufahrtstrasse zu opfern. Im Auftrag des Feuerbestattungs-Vereins Aarau arbeitete sodann der Erbauer des Krematoriums ebenfalls einen Entwurf aus, der die Billigung der massgebenden Stellen fand und in der hier dargestellten Form zur Ausführung gelangt ist. Von den beiden, das Portal umfassenden Pavillons dient der eine als Geräteraum, der andere enthält ein Klosett. Das Trottoir liegt in der Tuya-Allee, die zum architektonischen Hauptmotiv des Zuganges ausgestaltet wurde.

Bei der getroffenen Lösung ist die Axenversetzung zwischen Portal und Krematorium entschieden ungewöhnlich, im allgemeinen auch unrichtig. Berücksichtigt man aber die gegebene Situation, besonders den geringen Abstand des erhöht liegenden Krematoriums vom Eingangs-Portal, die vorteilhafte Erscheinung des Baues von der Stelle des jetzigen Eingangs (siehe Tafel 11 in Band LX), so wird man der Abweichung von der akademischen Regel wohl zustimmen und dem Architekten für die glückliche Anpassung an das Bestehende und die geschickte Ausnutzung der vorhandenen Stimmungswerte Dank wissen.

## Die Reservekraftanlage des Elektrizitätswerkes der Stadt Lugano.

Von Ingenieur *Val. Sacchi*, Direktor des E.-W. Lugano.

Im Jahre 1904 erwarb die Stadt Lugano die Konzession zur Ausnützung der Wasserkräfte des Verzasca-Flusses. Das in Gordola, an der Mündung des engen und wilden Tales der Verzasca in die Magadino-Ebene, erstellte und 1907 dem Betrieb übergebene Kraftwerk war zur Aufnahme von sechs Hochdruckturbinen von je 1000 PS bei 260 m Nettogefälle projektiert, von denen im ersten Ausbau drei aufgestellt wurden. Die bedeutende und rasche Entwicklung, die die Stadt Lugano schon in den ersten



Neuer Zugang zum alten Friedhof und zum Krematorium in Aarau von Arch. Alb. Froelich. — Masstab 1:1000.

Jahren des Betriebes des Elektrizitätswerkes zu verzeichnen hatte, erforderte bereits im Jahre 1911 ein wesentliche Erweiterung seiner hydroelektrischen Anlage; an der Stelle der ursprünglich vorgesehenen weiteren drei Turbinen zu 1000 PS wurden nun zwei Turbinengruppen von je 3000 PS aufgestellt und der bestehenden Hochdruckleitung von 780 mm lichter Weite ein zweiter Rohrstrang von 900 mm innerem Durchmesser hinzugefügt.

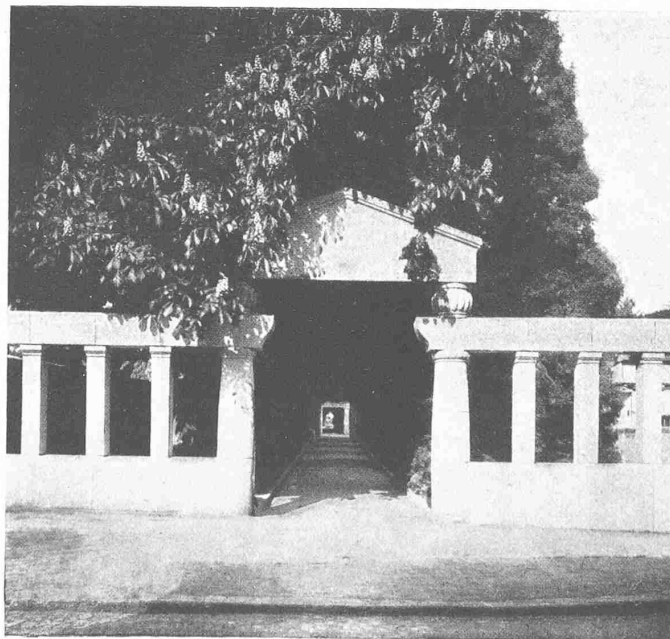
Die Uebertragung der elektrischen Energie von Gordola nach Lugano, bzw. Mendrisio und Chiasso geschieht durch eine Fernleitung, die über den Monte Ceneri nach der Unterstation Massagno oberhalb und unweit von Lugano führt, wo die erste Transformierung von 25000 auf 3700 Volt erfolgt. Die Monte Ceneri-Gegend ist infolge ihrer exponierten Lage im Sommer heftigen Gewittern ausgesetzt und während des Winters von starken Schneefällen heimgesucht; als Folge davon traten von Anfang an häufige Störungen auf, verbunden mit Stromunterbrechungen, die mitunter von längerer Dauer waren. Wenn anfangs nicht viel Wert auf solche Betriebunterbrüche gelegt wurde, so wirkten sie später doch sehr störend, als neben der kleinen Industrie grössere und wichtige Fabrikbetriebe, dann Trambahnen, Seilbahnen und vor allen Dingen sämtliche Regionalbahnen der südlichen Hälfte des Kantons Tessin vom Verzascawerk aus mit elektrischer Energie versorgt wurden.

Als dann im Jahre 1914 die katastrophale Ueberschwemmung der Verzasca die Zentrale überflutete und einen vierwöchentlichen Stillstand der ganzen Anlage verursachte, wurde die unumgängliche Notwendigkeit der Errichtung einer *Reservekraftanlage* auch von den schlimmsten Gegnern eines solchen Projektes, die im Stadtrat lange Zeit die Mehrheit bildeten, eingesehen. Diese Reservekraftanlage musste aus betriebstechnischen Gründen möglichst nahe an den Schwerpunkt der Netzbelastung gerückt werden, und so wurde nach reiflicher Ueberlegung beschlossen, sie in die unmittelbare Nähe der Stadt Lugano zu verlegen.



OBEN: NEUES FRIEDHOF-PORTAL VON INNEN

UNTEN: BLICK DURCH DIE ZUGANGS-ALLEE



ZUGANG UND PORTAL ZUM ALTEN FRIEDHOF, IN AARAU,

ARCHITEKT ALBERT FROELICH IN ZÜRICH

